

KÜRESEL KRİZLER VE SOSYAL POLİTİKALARA ETKİLERİ

Nihat AKBIYIK*
Muzaffer KOÇ**

Özet

Sosyal politika ve ekonomi arasında yakın ilişki bulunmaktadır. Zira sosyal politikaların şekillenmesinde iktisat politikaları önemli bir faktör olarak ortaya çıktığı gibi, sosyal politikalar da iktisadi fonksiyon icra etmektedirler.

Günümüzde küreselleşme, özellikle ekonomik karakterinden dolayı ekonomik yapıyı ve bu yapının içinde şekillenen çalışma ilişkilerini dönüştürmek eğilimdedir.

Günümüzde bütün dünyayı kapsayan ekonomik kriz, birçok alanda olduğu gibi çalışma hayatında da zorluklara sebep olmuştur. İşsizlik sosyal patlamaları tetikleyecek oranlara yükselmiştir. Bütün dünyada özellikle gelişmiş ülkelerde devletin ekonomiyi canlandırmaya yönelik birçok teşvik mekanizmaları gündeme gelmiştir.

Türkiye’de istihdamın korunmasına yönelik olarak bir takım teşvik mekanizmaları gündeme getirilmiş, özellikle işçinin işyeriyle ilişkisini sürdürmesine yönelik olarak kısa çalışma sistemi teşvik edilmiş, kısa çalışma ödenekleri ve yararlanma süreleri arttırılmıştır.

Anahtar Sözcükler; Sosyal Politika, Küresel Kriz, İşsizlik, İstihdam, Kısa Çalışma

GLOBAL CRISIS AND ITS EFFECTS ON SOCIAL POLICIES

Abstract

There is a close relationship between social policy and economics. Economic policy is an important factor in shaping social policy. Similarly, social policy has economic functions, too.

Today, globalization tends to transform the economic structure and the working relationship.

Currently, the economic crisis in the world has caused many difficulties in working life . High unemployment rates have threatened social explosions. Especially in developed countries, many mechanisms to revive the economy have been applied.

in Turkey, to protect employment, a set of incentive mechanisms has been brought into the agenda. Especially, The short work system has been encouraged. Moreover, short work benefits and opportunities to use those benefits have been increased.

Key Words: Social Policy, Global Crisis, Unemployment, Employment, Short Work

* Yrd.Doç.Dr. İnönü Üniversitesi,

** Dr, ferkoc70@hotmail.com

I) Giriş

İktisadi kriz, halkın hayat standardını farklı şekilde etkilemektedir. İktisadi kriz, emek üzerinden elde edilen gelirleri azaltarak reel ücretleri düşürür. İşsizliği artırır. İstihdamın azalışı ve işsizliğin artışı, ferdi ve toplumsal refahı çok çeşitli açılardan olumsuz etkiler.

Son 50 yılın en şiddetli mali ve ekonomik krizi, çalışma hayatını, istihdam ve işsizlik düzeylerini, dolayısıyla milyonlarca çalışanı ve ailelerini etkilemiştir. Özellikle 2008 yılının ortalarından itibaren birçok gelişmiş ve gelişmekte olan ülkede yaşanan ciddi üretim düşüşleri, beraberinde ciddi istihdam azalışlarını ile işsizlik artışlarını ortaya çıkartmıştır. 2007 yılında son 25 yılın en düşük düzeyi olan %5,6'ya inen OECD ülkeleri ortalama işsizlik oranı, 2009 Haziranında savaş sonrası dönemin en yüksek düzeyi olan %8,3'e kadar yükselmiştir.

Türkiye'de işsizlik oranı % 14 iken, tarım dışı işsizlik oranı % 17,4'tür. 2009 yılında Türkiye genelinde işsiz sayısı bir önceki yıla göre 860 bin kişi artarak 3 milyon 471 bin kişiye yükselmiştir. İşsizlik oranı ise 3 puanlık artış ile % 14 seviyesinde gerçekleşmiştir.

II) Temel Kavramlar

A. Sosyal Politika

Bugünkü geniş anlamıyla bir ülkedeki toplumsal sorunlara ilişkin olarak uygulanan politikalar ve önlemler bütünü (Koray-Topçuoğlu,1995,1) olarak tanımlanabilecek olan sosyal politika, hem kavram hem kapsam ve hem de bu politikaların belirlenmesi ve uygulanmasında rol alan kurumlar açısından sınırları net belirlenememiş bir çalışma alanıdır (Ersöz,2005,760).

Sosyal politika, *“toplumun bağımlı çalışan, ekonomik yönden güçsüz ve özel olarak bakım, gözetim gereksinimi duyan kesimlerin karşılaştıkları ya da karşılaşılabilecekleri olumsuzluklara karşı korunmalarını öngören kamusal politikaları konu alan bir sosyal bilim dalı”*dır (Z.Altan, 2007,9).

Literatürde bazen *“sosyal siyaset, toplumsal politika; içtimaî siyaset; refah politikası”* gibi kavramlarla eş anlamlı tutulan sosyal politika, genelde toplumun değişik sosyal kesimlerinde meydana gelen çeşitli sosyal problemlerini ortadan kaldırmayı ve herkesin sosyal refahını temin etmeyi hedefleyen tedbirlerin ve uygulamaların bütünü şeklinde tanımlanabilir (Seyyar, <http://www.sosyalseyaset.com>, 2010).

Sosyal politika, toplumun bağımlı çalışan, ekonomik yönden güçsüz ve özel olarak esirgenmesi gereken kesimlerinin korunmalarını öngören politikaları konu alan bir sosyal bilim dalı olarak tanımlanabilir (Acar,2006,10).

Sosyal politika, “*sosyal sınıfların hareketleri, tezatları ve mücadeleleri karşısında, devleti ve hukuki düzenini ayakta tutmaya ve devam ettirmeye yönelmiş tedbirler bütünü*”dür (Kessler,1945,4).

Sosyal politika “*amacı toplumsal adalet olan, ekonomi biliminin doğal yasalarını düzeltici ve anamalcı toplum düzeni içinde sınıf savaşımının nedenlerini gidermeye yönelik önlemler öngören bir denge, uyum ve barış bilimi*”dir (Talas, 1997,7).

Sosyal politika kavramı kapsamı dikkate alınarak dar ve geniş olmak üzere iki şekilde tarif edilmektedir. Dar anlamlı sosyal politika, kapitalist düzende işçiler ve işverenler arasında ortaya çıkan menfaat çatışmalarını, çelişkileri ve dengesizlikleri gidermek, sınıflar arasında uyum sağlamak amacını güderken, geniş anlamda sosyal politika ise, bütün sosyal alanlar ve bütün sosyal grupların sorunları ile ilgilenmekte ve çözümler üretmektedir (Özdemir, 2007,14).

B. Küreselleşme

Son yıllarda üzerinde çok tartışılan, üzerine çok farklı anlam ve değerler yüklenen, çok farklı tanımlamalara ve nitelermelere konu olan bir kavram olan küreselleşme (Aktaş,2007,9) son yirmi yılda gündelik hayatta en sık duyulan kavramlardan biridir (Şenkal,2003a, <http://www.sosyalsiyaset.com>).

Etkilerinin ekonomiden siyasete kadar geniş bir yelpazede yer aldığından küreselleşmenin tanımların çeşitlenmesine yol açmaktadır (Karakuş,2006,4).

Küreselleşme kavramı konusunda üzerinde hemfikir olunan bir tanım (Karakuş, 2006,4) bulunmamakla birlikte, etkileri hızlı bir şekilde ortaya çıkmaktadır. Toplumsal yapının tüm alt sistemlerini etkileyen küreselleşme konusunda farklı tez ve görüşler bulunmaktadır. Küreselleşme kavramı genel olarak değişim süreci ve uluslararası politika, ekonomi ve kültürel yapıdaki dönüşümü tanımlamak için kullanılmaktadır (Şenkal,2003a, <http://www.sosyalsiyaset.com>).

Genel olarak bir bütünleşme ve benzeşme süreci olan küreselleşme sosyal ekonomik, siyasal ve kültürel ilişkilerin dünyada yayılmasının ifade eder (Karakuş,2009,128). Başka bir ifadeyle, dünya ekonomilerinin birbirleriyle bütünleşmesidir (Aktaş, 2007,11).

Dünyanın giderek küçülen niteliğinin bir simgesi olarak kullanılan küreselleşme, siyasi bağlamda liberal demokrasiyi (çok partili demokratik sistem, insan hakları ve hukukun üstünlüğü), iktisadi anlamda piyasa ekonomisini (korumacılığın bırakılması, mal ve sermaye hareketlerinin önündeki engellerin kaldırılması ve ticaretin serbestleştirilmesi) ve kültürel

anlamda post-modernizmi (farklı kültür, inanç ve düşüncelerin birbirine düşmanlık beslemeden kaynaşması) tanımlayabilir (Ela,2007,21).

Küreselleşme, ülkeler arasındaki iktisadi, siyasi, sosyal ilişkilerin yaygınlaşması ve ideolojik ayrımlara dayalı kutuplaşmaların çözülmesi gibi farklı görünen ancak birbirleriyle bağlantılı olguları kapsamaktadır (Kitapçı,2007,49).

C. Ekonomik Kriz

Her işletme, etkilerin boyutları farklı ölçülerde de olsa krizden etkilenmektedir (Küçük, Bayuk, 2007,796). Kriz; belirsizlik, karışıklık ve yüksek kaygı duygulara sebep olan beklenmedik bir durumdur (Küçük, Bayuk,2007,796). Kriz, çeşitli bilim dallarında yaygın kullanılan bir kavramdır. Kriz kelimesi, sosyal bilimler alanında çoğu kez "buhran" ve "bunalım" ile eş anlamlı olarak kullanılmaktadır (Turgut,2007,35).

Ekonomik göstergeler bakımından bir kötüye gidiş sürecini ifade eden ekonomik kriz (Ongan,2009,102), önceden bilinmeyen veya öngörülemeyen bazı gelişmeler, makro düzeyde devlet; mikro düzeyde ise firmaları ciddi olarak etkileyecek sonuçlar ortaya çıkmasını ifade eder (Aktan, Şen,2002,1). Benzeri bir şekilde kriz, herhangi bir mal, hizmet, üretim faktörü veya finans piyasasındaki fiyat ve/veya miktarlarda kabul edilebilir bir değişme sınırının ötesinde gerçekleşen şiddetli dalgalanmaları tanımlar (Kibritçioğlu,2001, <http://www.econturk.org>).

Ekonomik kriz öncelikle insanların güvenini tehdit eder. İnsanlar işsiz kalma ve parasız kalma tehdidiyle karşılaştıkları zaman, hayatlarının tehdit edildiği düşünürler. Çünkü yeniden iş bulma ve para bulma umutları da aynı şartlar nedeniyle azalmış veya yok olmuştur. Bundan dolayı insanlar hayat desteğinin tehdit edildiği duygusunu yaşarlar (Küçük, Bayuk,2007,796).

III) Ekonomi Ve Sosyal Politikalar Arasındaki İlişki

Sosyal politika ile ekonomi politikası birbirine sıkı sıkıya bağlıdır. Zira sosyal politikalar, piyasa ekonomisi ile üretilen ekonomik üretim artışının toplum geneline yayılması, insanın refahına kanalize edilmesidir (Karakuş, 2006,57)

Sosyal politika ekonomi ile yakın ilişki içerisindedir. Bu bağlamda sosyal politika, sosyal ve politik düzenin, demografik, ekonomik, politik, sosyal, kültürel, kurumsal bir bütünlük olan toplumun parçasıdır (Koray,2007,22).

Küreselleşme sosyal politikaları etkilemektedir. Küreselleşme, özellikle ekonomik karakterinden kaynaklanan nedenlerle ekonomik yapıyı ve bu yapının içinde şekillenen çalışma ilişkilerini dönüştürmektedir (Özaydın,2008,167).

Sosyal eşitlik, sosyal güvenlik ile sosyal dayanışma gibi hedefler farklı ölçülerde de olsa sosyal politikaları belirlemektedirler (Koray,2007,35). Günümüzde, özellikle artan işsiz sayısı, mevcut emekli kitlesi, bozulan aktüeryal dengeler, bütçeden sosyal programlara ayrılan payların çok üst sınıra ulaşması ve daha uzun yaşam süreleri sosyal güvenlik alanında yeni düzenlemelerin yapılmasını zorunlu hale getirmiştir. Ancak, sosyal güvenlikte yaşanan bu tür sorunlar ve bu sorunlara yönelik politikalar gelişmiş ülkeler ve gelişmekte olan ülkeler arasında farklılıklar göstermektedir. Çünkü gelişmiş ülkelerdeki sorunlar krizler yüzünden ortaya çıkarken gelişmekte olan ülkelerdeki sorunlar ise daha yetersizliklerden özellikle de faiz harcamalarının yoğunluğundan kaynaklanmaktadır (Kitapçı,2007,53).

Günümüzde, küreselleşen ekonominin sosyal politikayı nasıl etkileyeceği önemli bir noktadır. Küreselleşen ekonominin niteliği ve derecesi, ulusal açıdan oluşturulan sosyal politikayı etkileyeceği şüphesizdir (Şenkal,2003b,9-10).

IV) Sosyal Politikanın Tarihi Gelişimi

A. Sanayi Devriminden –Büyük Buhrana (1929)

18. Yüzyılın sonlarında gelişmeye başlayan sanayi devrimi ekonomik ve sosyal alanlarda pek çok değişikliğe sebep olmuştur. Söz konusu değişikliklerin başında makinenin üretime hâkim olması ile değişen çalışma koşulları ve üretim anlayışı gelir (Ela,2007,6).

Sanayi devrimi daha önce kas gücüne dayalı olarak yapılan tarımsal üretimin yerine mekanik güce dayalı sanayi üretimini getirmiştir (Karakış,2009,99).

Sanayi devriminin teknolojik ve ekonomik açıdan sonuçları olduğu gibi, toplumsal nitelikli sonuçları da söz konusu olmuştur. Sanayi devrimiyle, süregelen ekonomik ve sosyal hayatı düzenleyen sistem tamamen değişmiş, yeni kurallar ortaya çıkmıştır. Kırsal kesimden kentlere göç eden işçilerin hayatları değişmiş ve işgücü piyasasının bir parçası haline gelmişlerdir (Ela,2007,8). Başka bir ifadeyle, yeni üretim teknolojileri ile yeni istihdam alanlarının açılması, tarım ve atölye üretiminin çözülmesini getirmiştir (Karakuş,2006,57).

Bu dönemde çalışma hayatı ile ilgili olarak ortaya çıkan belli başlı sorunları; çalışma sürelerinin uzunluğu, ücretlerin ise çok düşük olması, kadınların ve hatta çocukların kötü çalışma koşullarına maruz kalmaları, iş güvenliği ile ilgili önlemlerin alınmaması ve bu sebeple iş kazalarının artması, şeklinde sıralamak mümkündür (Ela,2007,8; Taşpınar,2006,23). Bu bağlamda sanayi devrimi, bir yandan ekonomik büyüme ve refah artışı sağlamış, diğer yandan çalışan kesime ağır çalışma şartlarını getirmiştir (Şenkal, 2005,20).

Başka bir ifadeyle, sanayi devrimiyle iktisadi refah akıl almaz boyutlarda artmış, ancak, geniş toplum kitleleri büyük ve yaygın bir sefaletle karşı karşıya kalmışlardır (Ersöz,2005,765).

1. Dünya Savaşı yaklaşırken, makineleşmeyle gelişen büyük fabrika sistemi, yeni sosyal sorunların ortaya çıkmasına sebep olmuştur. Zengin kapitalist sınıfın karşısında emeğiyle geçinen işçi sınıfının doğmasıyla bu iki sınıf arasındaki çıkar savaşları, sınıf kavgaları ve siyasal iktidarı ele geçirme çabaları baş göstermeye başlamıştır (Talas,1999,117).

B. Büyük Buhrandan (1929) - Petrol Krizine (1973)

1929 Krizi, şüphesiz iktisat tarihinin en önemli ve en derin krizlerindedir. 1929 Büyük Depresyonu ile borsada yaşanan çöküşüyle birlikte, bankalarda da ciddi anlamda iflaslar yaşanmıştır. Toplam tüketim ve yatırımlarda ani düşüşler ortaya çıkmıştır. Bütün bu gelişmelerin neticesinde sadece ABD’nde 1929-33 yılları arasında GSYİH yaklaşık 1/3 oranında azalmıştır (Aktan Şen,2002,5). 1929’daki büyük ekonomik krizle, üretim ve tüketim daralmış, uluslararası ticaret ağır bir darbe yemiş ve işsizlik ve toplumsal huzursuzluk korkunç boyutlara ulaşmıştır (Taşpınar,2006,37).

1929 Krizi, dünya ekonomisini sadece ekonomik yönden sarsmamış, aynı zamanda ‘piyasaların kusursuz işlediği, arz ve talebin görünmez el marifetiyle kendiliğinden dengeye geldiği ve Say’ın ‘Her arz talebini oluşturur varsayımı’ şeklindeki ‘Geleneksel Kuram’ın temel savını çürütmüştür (Şahin,2008). Zira O tarihten sonra Keynes’in öncülüğünü yaptığı yeni bir kuram yani, ‘Dengesizlik İktisadı’ anlayışı gündeme gelmiştir (Şahin,2008). Bu dönemde klasik iktisat anlayışına dayalı kapitalist kuralların sorunu kendiliğinden çözeceği düşünülürken, işsizliğin ve sosyal sorunların gün geçtikçe artması piyasa sisteminin çözüm üretmedeki başarısızlığına kanıt gösterilmiştir. Ekonomik ve siyasal liberalizm, bunalımın sorumlusu olarak görülmüş, yeni çözümler aranmaya başlanmıştır (Taşpınar,2006,37-38).

Halkın kötüleşen refahı ve talebin yerlerde sürünmesi 1929 Krizinin en önemli sebepleri arasındaydı. Bu nedenle devlet, ekonominin yeniden rayına oturması için her şeyden önce talebi canlandırmalı ve talep artırıcı politikalara öncelik vermeliydi (Şahin,2008). Bu bağlamda ekonomide yeni bir çığır açılmış oldu. Daha önce devletin piyasadan tamamen elini çekmesini savunan tam liberalizm ağırlıklı bir yaklaşımı gündemdeyken, 1929 krizinden sonra devlet ekonomideki en önemli itici güç haline gelmekteydi. Böylece devlet, hem maliye politikaları açısından (ulusal ekonomiyi koruyacak gümrük vergileri koyma, ülkedeki vergi yükünü azaltma, çoğaltma) hem para ve faiz politikası açısından (döviz kurlarını, faiz oranlarını ülke şartlarına göre ayarlamak) hem de istihdam politikasını oluşturmada yetkiliydi. Ayrıca, devlet, gerektiğinde kendisi müteşebbis gibi iş kurmakta, istihdam oluşturmakta ve

asgari ücreti belirleyebilmekte, taban ve tavan fiyatlarını koyabilmekte, sendikal haklar ve sosyal güvenceyi kapsayan yasaları çıkartmaktaydı. Devletin bütün bu düzenlemeleri talebi çok olumlu etkilemiş, orta sınıfı yükseltmiş, daha önce yaşanmamış bir refah dönemi sağlanmış bulunmaktaydı (Şahin,2008)

Müdahaleci devlet anlayışıyla refahın tüm toplum kesimlerine yayılmasının sağlanması, ücretlerin yükseltilmesi, sosyal güvenlik önlemlerinin ve harcamalarının artırılması, bütçe denkliliği anlayışının terk edilmesi gibi politikalar ve uygulamalar geliştirmiştir (Karakış,2009,106). Bu dönemde ekonomiye hakim olan Keynesyen ekonomi politikalarıyla, pek çok ülkede eşit paylaşımı sağlayacak tarzda sosyal devlet uygulamaları yaşanmıştır. Bu dönemde çeşitli ülkelerde farklı sosyal politikalar geliştirilmiş ve bu politikaları uygulayabilme için artan oranda kamu harcamaları gerçekleştirilmiştir (Aktaş,2007,28).

II. Dünya Savaşı sonrasında ulus devletlerin bağımsızlıklarının kabul edilmesiyle ve “vatandaş” kavramı öne çıkmasıyla sosyal devlet anlayışı ivme kazanmıştır. Sosyal devlet, vatandaşların belirli bir yaşam seviyesinin altına düşmeden yaşayabilmeleri için sosyal ve ekonomik yönden desteklenmelerine imkân sağlamıştır. Bu dönemde, ülkelerde hem devletin yatırımlardaki payı yükselmiş hem de kamu harcamalarındaki sosyal harcama payları artmıştır. Sosyal devlet anlayışıyla eğitim, sosyal refah, konut ve kamu ulaşımı gibi alanlarda genişleyen bir hizmet sağlanmaya başlanmıştır (Ela,2007,17). Başka bir ifadeyle, devletler, yaklaşık yarım yüzyıl, sosyal alanda tek aktör olmuştur. 1945 sonraki dönemde refah devleti, modern toplumların en gelişmiş yönetim biçimi olan büyük kurumsal yapı, sosyal açıdan insan onuruna en iyi toplumsal örgütlenmeyi gerçekleştirmiştir (Özdemir,2004,99).

Sosyal reformlardaki gelişim 1970'lere kadar devam etmiştir. Sosyal devlet, en aktif olduğu ve en çok taraftar bulduğu aşama bu dönemdir. Müdahaleci kapitalizmi benimseyen devletler, birbirleriyle yakın işbirliği içinde girmişler ve uyumlu çalışmışlardır. Kapitalizm, sosyalizme girmeden sosyal yapı oluşturmuştur. Demokratik rejimin yayılmasıyla işçiler, esnaf, zanaatkârlar ve meslek sahipleri siyasal iktidara ortak duruma gelmişlerdir. Söz konusu durumda sağlanan denge, sosyal adalete yönelik politikaların ön plana çıkmasına sebep olmuştur (Ela,2007,19).

C. Petrol Krizinden (1973) – Günümüze (2010)

1. Genel Olarak

1970'lerin başında dünya ekonomisi dalgalanmalarla sarsılmaya başlamıştır. 1973 yılında önce Orta Doğu'da petrol üretiminin millileştirilmesi ve fiyatlarının artması, ardından Petrol

İhraç Eden Ülkeler Örgütü'nün ham petrolün dünya fiyatlarını artırması sonucu ortaya çıkan petrol krizi hızlı büyümeyi sona erdirirken resesyona da sebep olmuştur (Ela,2007,20-21).

1970'li yıllardan sonra sosyal devlet anlayışı gereği ortaya çıkan uygulamalarda bir geriye gidiş söz konusu olmuştur. Bu süreçte Özellikle 1980'li yıllarda neo liberal iktisadi düşünce yaygınlık kazanmıştır (Ela,2007,26).

Son kırk yılda dünya ekonomisi küreselleşmiş ve iktisadi, siyasi ve sosyal şartlar bakımından büyük dönüşümler geçirmiştir. Dünya çapında ticaretin, yatırım ve sermaye hareketlerinin serbestleşmesi, ülkelerin ulusal iktisadi ve sosyal politikaları üzerinde kısıtlayıcı etkilere sebep olmaktadır. İktisadi küreselleşme ve teknolojik gelişmeler, bütün dünyada karşılıklı bağımlılığı kuvvetlenmekte ve uluslararası rekabetin önemini artırmaktadır (Aykaç,2000,553).

2. Sosyal politika

Bireylerin ve grupların sosyoekonomik sistemde daha aktif ve bölüşümden daha fazla pay almaları Sanayi Devrimi'nden beri sosyal politikanın temel hedeflerinden biridir (Şenkal,2005,792). Ancak, başta Avrupa olmak üzere birçok ülkede, 1980'lerin başından itibaren krizlerden çıkış amaçlı ortaya konulan ekonomik yapısal düzenleme programları, sosyal politika sorunlarını daha da arttırmış, topluma da ciddi sosyal maliyetler getirmiştir (Özaydın,2008,171).

Küreselleşen dünyada, çalışma ilişkilerinde ve işgücü piyasalarında büyük bir dönüşüm meydana gelmiştir. Emek için oluşturulan küresel rekabet düzeyi, sermaye karşısında daha zor bir dönemin işaretlerini vermektedir. Bu bağlamda kazanılmış haklardan geriye gidilebileceğine işaretler alınmaktadır. Sermayenin kazandığı uluslararası hareketlilik, ulus devlet ve politikalarını sınırlamaktadır. Bu nedenle, devlet krizler karşısında donanımsız kalmaktadır (Özaydın,2008,172).

3. Küreselleşme

Bir olgu ve devam edegelen bir süreç olarak ekonomik, politik sosyal ve kültürel alanlarda, bazı ortak değerlerin yerel ve ulusal sınırları aşarak dünya çapında yayılmasını ifade eden 'küreselleşme', ekonomik alanda liberal ekonomik düzenin plana çıkmasına sebep olmuştur. Küreselleşmenin ekonomik, sosyal, toplumsal ve kültürel yansımaları söz konusudur (Kitapçı,2007,49).

Küreselleşmeyle, işsizlik, yoksulluk, eşitsizlik gibi sosyal politikanın geleneksel sorunlarının çok yüksek düzeye ulaşması, ulusal ve uluslararası düzeyde sosyal politika sorunlarının

artması ve çözümdeki başarısızlıklar yeni arayışlara ihtiyaç göstermektedir (Şenkal,2005,792).

1980’li yılların başlarında neo-liberal iktisat politikaları etkisiyle ivme kazanan küreselleşme süreci dış ticaret, yabancı sermaye ve devletlerin sosyal politikalarında önemli bir rol oynamıştır. Bu değişimle bazı işlevlerini yitiren diğer taraftan yeni işlevler yüklenen devlet olgusunda da değişikliklere sebep olmuştur. Bu süreçte sosyal güvenlik politikaları ve çalışma hayatı da küreselleşmeden fazlasıyla etkilenmektedir (Kitapçı,2007,50).

1970’li yıllarda başlayan ekonomik kriz ve bunun devamında ortaya çıkan yeni liberal politikalarda, genel olarak devletin ekonomiyeye müdahalesinin yarardan ziyade zarar verdiği, bundan dolayı devletin ekonomiden çekilmesi tartışmalarını da gündeme getirmiştir. Sermayenin küresel ölçekte dolaşımına engel olabilecek unsurların ortadan kaldırılması, devlet girişimciliğinin önlenmesi, dolayısıyla özelleştirilmenin sağlanması, kamu harcamalarının kısılması ve kamu hizmetlerinin piyasaya terk edilmesiyle ekonomik krizden çıkışın mümkün olabileceği ileri sürülmektedir. Söz konusu girişmelerle, sosyal harcamalar asgari düzeye inmiştir (Aktaş,2007,32).

4. Çalışma hayatı

Neo liberal politikaların etkinlik kazanması ve küreselleşme sürecinin hızlanmasıyla ciddi şekilde eleştirilen sosyal devlet anlayışında bir takım değişikliklerin olacağı şüphesizdir (Ela,2007,27). Başka bir ifadeyle, küreselleşmenin ve onun ideolojisi durumunda neo-liberalizmin yaygınlaşmasıyla, devletin fonksiyonlarıyla ilgili bazı temel tartışmalar başlamıştır (Özdemir,2004,101).

Küreselleşme, yoğunlaşan rekabet, tarife ve engellerin kaldırılması mal ve hizmetlerin sınırlar ötesi üretiminde artış, ulaştırma maliyetlerindeki düşüş, devletin sorumluluk alanının daralması ve refah artırıcı fonksiyonunun düşmesi emek piyasalarını ve sendikaları önemli ölçüde etkilemiştir (Aykaç,2000,553).

a. Sosyal güvenlik

1970’li yıllardan itibaren sosyal güvenlik harcamalarının ekonomi üzerinde özellikle işverenler için büyük bir yük oluşturduğu ve ekonominin hantallaşmasına yol açtığı neo liberal politika taraflarınca sıklıkla dile getirilmiştir (Uğurlu,2006,28).

İşçi sınıfının çözülmesi, orta sınıfın zayıflaması, yaşlı nüfusun artması gibi sosyal yapılarıdaki değişim neo liberal politikaların oluşmasına zemin hazırlamıştır. Neo liberalizmin sosyal devlete yönelttiği eleştirilerin basında özellikle gelişmiş ülkelerde nüfusun giderek yaşlanması

ve bu nedenle sosyal güvenlik kurumlarının yaşlılık ve sağlık ödemelerinin önemli ölçüde artması gösterilmiştir. Sosyal güvenlik sistemleri aşırı bir ödeme içerisine girmesine rağmen, kendisini besleyecek yeterli birikim sağlanmamaktadır. Ayrıca, yüksek sosyal güvenlik primleri ve vergi oranları sık sık şikâyetlere neden olmaktadır (Uğurlu,2006,29).

b. İşgücü

Küreselleşmeyle işgücü piyasasında radikal değişim yaşanmaktadır. İşgücü piyasasının emek yoğun dönemden teknoloji yoğun döneme girmesi, esnek çalışma yöntemlerinin popülaritesini artırmıştır. Bu nedenle, çok sayıda istihdam alanı gereksiz hale gelmiş ve istihdam alanları daralmıştır (Uğurlu,2006,29). Bu dönemde büyük ölçüde artan işsizliği düşürmek ve yeterince esnek olmayan ücret sistemini değiştirmek amaçlanmıştır. Bundan dolayı ücretlerin içinde yer alan sosyal yardımların oranında çeşitli indirimlere gidilmiştir (Ela,2007,27)

Sosyal devlet anlayışı, sanayi devriminin ardından bir tecrübe kazanma süreci geçirmiş, iki dünya savaşı arası dönemde toplumsal güçlerin talepleriyle ve desteğiyle sağlam zemine oturmuştur. II. Dünya Savaşı'ndan sonra hızlı bir büyümeye kaydeden sosyal devlet anlayışı, 1970'li yıllara kadar yüksek bir istihdam düzeyinin sağlanmasında, ücretlerin ve çalışma şartlarının iyileştirilmesinde etkili olmuştur. Ancak sosyal devlet anlayışı lehindeki bu gelişmeler, 1980'lere gelindiğinde bazı kısıtlamalarla karşılaşmış ve bir sorgulanma dönemine girmiştir. Sosyal devlet ve uygulamaları hakkındaki tartışmalar günümüzde dahi güncelliğini korumaktadır (Ela,2007,33).

Bugün yaşadığımız krizin Büyük Buhrandan ayıran en temel farklarından biri, dünyanın kriz ve krizle mücadele konusunda daha çok tecrübeye ve bilgiye sahibi olmasıdır. Yaşanan krizin ve krizin sebeplerinin daha iyi analiz edilmesi, doğru politikaların uygulanma ihtimalini yükseltmektedir (Ünal, Kaya,2009,9).

V) Küresel Kriz Ve Sosyal Politikalara Etkisi

A. Krizlerin Etkisi

İktisadi kriz yoksulları veya yoksulluk sınırındaki halkın hayat standardını farklı şekilde etkiler: (Aktan,2002, <http://www.canaktan.org>) öncelikle, emek üzerinden elde edilen gelirleri azaltarak reel ücretleri düşürür. İşsizliği artırır. İktisadi faaliyetleri azalttığından emeğe dayalı olarak elde edilmeyen diğer gelirleri de azaltabilir ve yoksul halk tarafından üretilen mal ve

hizmetlerin fiyatlarının diğer fiyatlara kıyasla daha fazla azalmasına sebep olabilir. Yoksul halkın sahip olduğu yetersiz varlıklar enflasyona maruz kalır. Makro-ekonomik krizler, yoksulların yoksulluktan kurtulma yeteneklerini zayıftır. Bu nedenle, beşeri, mali ve fiziki sermaye birikimi yavaşlatır. Kriz dönemlerinde birçok kişi geçici bir süre için yoksullaşır ve sosyal göstergeler daha da kötüleşme veya daha yavaş bir şekilde iyileşme eğilimine girer (Aktan,2002, <http://www.canaktan.org>).

İktisadi krizler geçici yoksulluğu artırır. Ayrıca, sürekli veya kronik yoksulluğu de artırır. Krizler yoksulların beşeri sermayeleri üzerinde çok olumsuz etkilere sahip olduğundan yetersiz beslenme, çocuk ölümleri ve okula kaydedilme ile ilgili eğilimler, ulusal ortalamalar şeklinde de olsa, yoksullar arasında ortaya çıkan gerilemeyi de çoğunlukla yansıtırlar (Aktan,2002, <http://www.canaktan.org>).

Bu nedenle krizlere karşı bir çare aranırken krizlerin yoksullar üzerindeki etkileri dikkate alınmalıdır. Bundan dolayı, tüketim düzeylerini sürdürebilmeleri için yoksul hane halkına yardım edilmelidir. Yoksulların temel sosyal hizmetlerden mahrum edilmemeleri sağlanmalıdır. Beşeri ve fiziki sermayenin birikiminde sürekli bir gerilemenin meydana gelmesi engellenmelidir (Aktan,2002, <http://www.canaktan.org>).

Artan finansal ve ekonomik krizler işsizlikte artışlar ortaya çıkarmıştır. İstihdamın azalışı ve işsizliğin artışı, ferdi ve toplumsal refahı çok çeşitli açılardan olumsuz etkile. İşsizlik, insanın beden ve ruh sağlığını bozar, suçluluk oranlarını artırır, işini koruyabilen insanların bile onu kaybetme korkusu içinde mutsuzlaşır (TİSK,2009, <http://www.tisk.org.tr>).

B. Dünyada İşsizlik

Son 50 yılın en şiddetli mali ve ekonomik krizi, çalışma hayatını, istihdam ve işsizlik düzeylerini, dolayısıyla milyonlarca çalışanı ve ailelerini etkilemektedir. Özellikle 2008 yılının ortalarından itibaren birçok gelişmiş ve gelişmekte olan ülkede yaşanan ciddi üretim düşüşleri, beraberinde ciddi istihdam azalışlarını ile işsizlik artışlarını ortaya çıkartmıştır (TİSK,2009, <http://www.tisk.org.tr>). 2007 yılında son 25 yılın en düşük düzeyi olan %5,6'ya inen OECD ülkeleri ortalama işsizlik oranı, 2009 Haziranında savaş sonrası dönemin en yüksek düzeyi olan %8,3'e kadar yükselmiştir. Bunun anlamı, işsizler cephesinde 15 milyonluk bir "artış" demektir (TİSK,2009, <http://www.tisk.org.tr>).

Tablo 1: Seçilmiş bazı ülkelerde İşsizlik Oranları (İşgücünün Yüzdesi Olarak)

	2006	2007	2008	2009 (tahmin)	2010 (tahmin)	2011 (Tahmin)
Avusturya	5,7	5,2	4,9	5,8	7,1	7,3
Kanada	6,3	6,0	6,1	8,3	8,7	8,1
Fransa	8,8	8,0	7,4	9,1	9,9	10,1
Almanya	9,8	8,3	7,2	7,6	9,2	9,7
Yunanistan	8,9	8,3	7,7	9,3	10,4	10,4
İtalya	6,8	6,2	6,8	7,6	8,5	8,7
Japonya	4,1	3,9	4,0	5,2	5,6	5,4
Meksika	3,2	3,4	3,5	5,7	6,3	5,9
Hollanda	4,1	3,3	2,9	3,7	5,2	5,5
İspanya	8,5	8,3	11,3	18,1	19,3	19,0
İngiltere	5,4	5,4	5,7	8,0	9,3	9,5
ABD	4,6	4,6	5,8	9,2	9,9	9,1
Türkiye	10,2	10,3	11,0	14,6	15,2	15,0
EURO Bölgesi	8,3	7,5	7,5	9,4	10,6	10,8
Toplam OECD	6,0	5,6	5,9	8,2	9,0	8,8

Not: 2006, 2007 ve 2008 yılları için OECD verileri yerine TÜİK tarafından açıklanan veriler kullanılmıştır. OECD'nin Türkiye için verileri ise sırasıyla 10,0; 10,1 ve 10,7'dir.

Kaynak: OECD, OECD Economic Outlook, No:86, Preliminary Edition, Kasım 2009 (TİSK, <http://www.tisk.org.tr>).

C. Türkiye'de İşsizlik

1. Genel Görünüm

Tablo 2: İşgücü Durumu (Yıllık)

	TÜRKİYE		KENT		KIR	
	2008	2009	2008	2009	2008	2009
Kurumsal olmayan nüfus (000)	69 724	70 542	48 349	48 747	21 375	21 795
15 ve daha yukarı yaştaki nüfus (000)	50 772	51 686	35 697	36 197	15 075	15 489
İşgücü (000)	23 805	24 748	16 063	16 585	7 742	8 163
İstihdam (000)	21 194	21 277	14 010	13 839	7 184	7 438
İşsiz (000)	2 611	3 471	2 053	2 746	558	724
İşgücüne katılma oranı (%)	46,9	47,9	45,0	45,8	51,4	52,7
İstihdam oranı (%)	41,7	41,2	39,2	38,2	47,7	48,0
İşsizlik oranı (%)	11,0	14,0	12,8	16,6	7,2	8,9
Tarım dışı işsizlik oranı (%)	13,6	17,4	13,1	17,0	15,4	19,1
Genç nüfusta işsizlik oranı ⁽¹⁾ (%)	20,5	25,3	22,6	28,2	15,5	18,9
İşgücüne dahil olmayanlar (000)	26 967	26 938	19 634	19 611	7 332	7 326

(1) 15-24 yaş grubundaki nüfus

Not: Rakamlar yuvarlamadan dolayı toplamı vermeyebilir.

Kaynak: Türkiye İstatistik Kurumu, Hanehalkı İşgücü Araştırması 2009 Yıllık Sonuçları, Sayı: 35, 02.03.2010, <http://www.tuik.gov.tr/PreHaberBultenleri.do?id=6198> (03.02.2010)

Türkiye İstatistik Kurumu, Hanehalkı İşgücü Araştırması 2009 Yıllık Sonuçlarına aşağıdaki sonuçlara ulaşılmaktadır: (Tüik, 2010, <http://www.tuik.gov.tr/PreHaberBultenleri.do?id=6198>)

- a) **2009 yılında kurumsal olmayan çalışma çağındaki nüfus bir önceki yıla göre 914 bin kişi artmıştır.** 2009 yılında Türkiye'de kurumsal olmayan nüfus bir önceki yıla göre 818 bin kişilik bir artış ile 70 milyon 542 bin kişiye, kurumsal olmayan çalışma çağındaki nüfus ise 914 bin kişilik artış ile 51 milyon 686 bin kişiye ulaşmıştır.

- b) **Tarım dışı istihdam 155 bin kişi azalmıştır.** 2009 yılında istihdam edilenlerin sayısı, bir önceki yıla göre 83 bin kişi artarak, 21 milyon 277 bin kişiye ulaşmıştır. 2009 yılında tarım sektöründe çalışan sayısı **238 bin kişi artarken**, tarım dışı sektörlerde çalışan sayısı **155 bin kişi azalmıştır.**
- c) 2009 yılında istihdam edilenlerin % 24,7'si tarım, % 19,4'ü sanayi, % 5,9'u inşaat, % 50'si ise hizmetler sektöründedir. Bir önceki yıl ile karşılaştırıldığında, tarım sektörünün istihdam edilenler içindeki payının **1 puan**, hizmetler sektörünün payının **0,5 puan arttığı**, buna karşılık sanayi sektörünün payının **1,6 puan azaldığı**, inşaat sektörünün payının ise değişmediği görülmektedir.
- d) **İşsizlik oranı % 14 iken, tarım dışı işsizlik oranı % 17,4'tür.** 2009 yılında Türkiye genelinde işsiz sayısı bir önceki yıla göre 860 bin kişi artarak 3 milyon 471 bin kişiye yükselmiştir. İşsizlik oranı ise 3 puanlık artış ile % 14 seviyesinde gerçekleşmiştir. Kentsel yerlerde işsizlik oranı 3,8 puanlık artışla % 16,6, kırsal yerlerde ise 1,7 puanlık artışla % 8,9 olmuştur. Türkiye'de tarım dışı işsizlik oranı bir önceki yıla göre 3,8 puanlık artışla % 17,4 seviyesinde gerçekleşmiştir. Bu oran erkeklerde geçen yılın aynı dönemine göre 3,7 puanlık artışla % 16, kadınlarda ise 3,8 puanlık artışla % 21,9 olmuştur.
- e) **Çalışanların % 43,8'i yaptığı işten dolayı sosyal güvenlik kuruluşuna kayıtlı değildir.** Yaptığı işten ötürü herhangi bir sosyal güvenlik kuruluşuna kayıtlı olmadan çalışanların oranı, bir önceki yıla göre 0,3 puanlık artışla % 43,8 olarak gerçekleşmiştir. 2009 yılında bir önceki yıla göre tarım sektöründe sosyal güvenlikten yoksun çalışanların oranı % 87,8'den % 85,8'e düşerken, tarım dışı sektörlerde % 29,8'den % 30,1'e yükselmiştir.
- f) **2009 yılında işgücüne katılma oranı % 47,9'dur.** 2009 yılında Türkiye genelinde işgücüne katılma oranı, bir önceki yıla göre 1 puanlık artışla % 47,9 olarak gerçekleşmiştir. Erkeklerde işgücüne katılma oranı bir önceki yıla göre 0,4 puanlık artışla % 70,5, kadınlarda ise 1,5 puanlık artışla % 26'dır. Kentsel yerlerde işgücüne katılma oranı 0,8 puanlık artışla % 45,8, kırsal yerlerde ise 1,3 puanlık artışla % 52,7 seviyesinde gerçekleşmiştir.
- g) İstihdam Edilenlerin İsteki Çalışma Durumuna Göre Durumu değişmektedir. 2008 yılında bir önceki yıla göre toplam istihdam içerisinde ücretli ve yevmiyelilerin payı artarken, kendi hesabına çalışan ve işverenin payı azalmış, ücretsiz aile işçilerinin payı ise aynı kalmıştır (DPT, 2010,16).

Tablo 3: İstihdam Edilenlerin İşteki Çalışma Durumuna Göre Durumu (*)

(15+Yaş, Bin Kişi)

	2006		2007		2008	
	Kişi Sayısı	Yüzde	Kişi Sayısı	Yüzde	Kişi Sayısı	Yüzde
Ücretli ve Yevmiyeli	12 028	58,9	12 534	60,4	12 937	61,0
Kendi Hesabına Çalışan ve İşveren	5 717	28,0	5 575	26,9	5 573	26,3
Ücretsiz Aile İşçisi	2 678	13,1	2 628	12,7	2 684	12,7
Toplam	20 423	100,0	20 738	100,0	21 194	100,0

Kaynak: TÜİK, Hanehalkı İşgücü Anketi Sonuçları

(*) Yeni nüfus projeksiyonlarına göre revize edilmiştir. (DPT, 2010, 16)

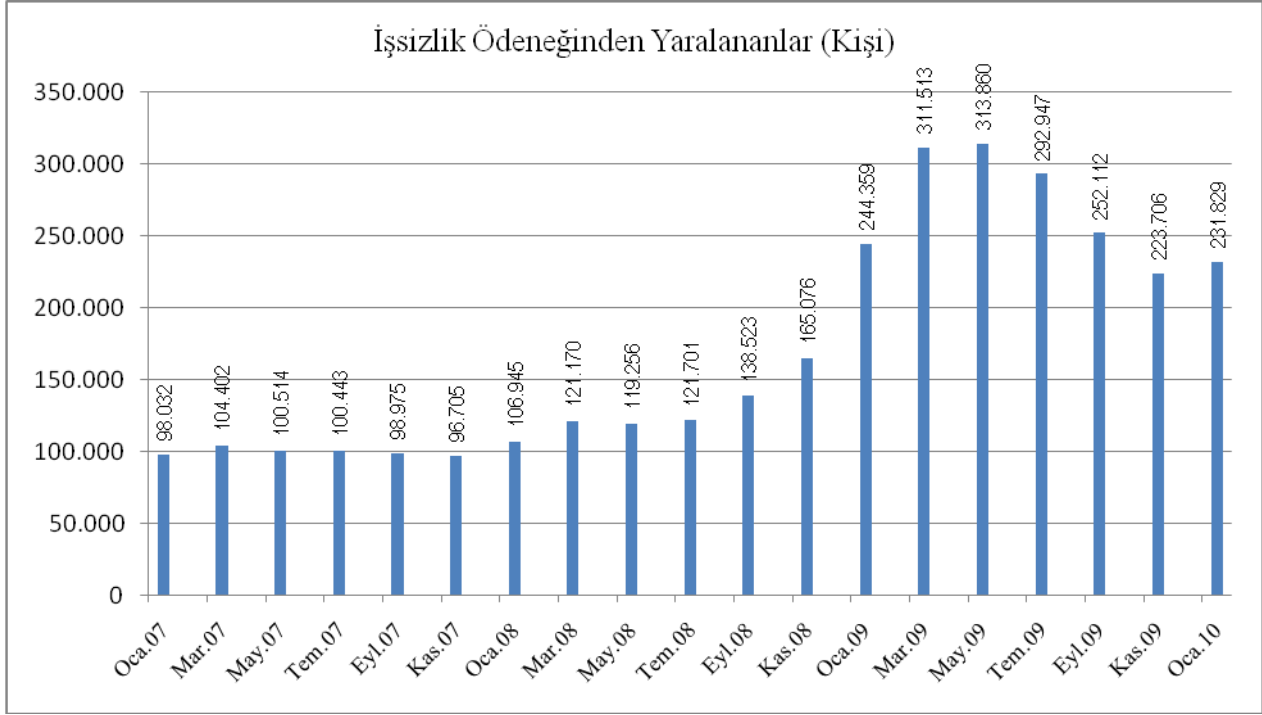
2. İşsizlik Sigortası Hizmetleri

Sigortalı işsiz, işsizlik ödeneği, sağlık sigortası, danışmanlık - işe yerleştirme ve mesleki eğitim hizmetlerinden yararlanabilmesi için; hizmet akdinin sona ermesinden önceki son 120 gün prim ödeyerek sürekli çalışmış olması kaydıyla son üç yıl içerisinde en az 600 gün prim ödemiş olması, kendi istek ve kusuru dışında işini kaybetmiş olması gerekmektedir.

İşsizlik Sigortasının uygulamaya başladığı Mart 2002 tarihinden 31.01.2010 tarihine kadar sisteme 2.108.714 kişi başvuruda bulunmuş, 1.808.014 kişi işsizlik ödeneği almaya hak kazanmıştır. Mart 2002 tarihinden 31 Ocak 2010 tarihine kadar toplamda 3.022.892.180,27.- TL ödemede bulunulmuştur.

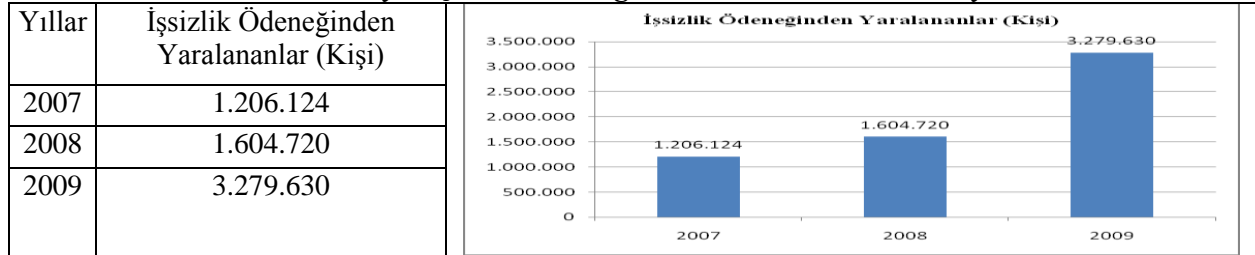
Ocak 2010 ayında işsizlik ödeneğinden yararlanmak üzere 55.111 kişi Kurum ünitelerine başvurmuştur. Ocak 2010 ayında 231.829 kişiye 79.913.247,08.-TL ödeme yapılmıştır (İşkur, Şubat 2010, <http://statik.iskur.gov.tr>).

Tablo 4: Aylar İtibariyle İşsizlik Ödeneğinden Yararlananların Sayısı



Kaynak: İşkur, Şubat 2010, <http://statik.iskur.gov.tr>

Tablo 5: Yıllar itibariyle İşsizlik Ödeneğinden Yaralananların Sayısı



Kaynak: İşkur, Şubat 2010, <http://statik.iskur.gov.tr>

2007 yılında işsizlik ödeneğine yararlanan kişi sayısı 1.206.124 iken bu sayı 2009 yılında 3.279.630 olmuştur. Başka bir ifadeyle, söz konusu dönemde işsizlik ödeneğinden yararlananların sayısı %270 artmıştır.

3. Kısa Çalışma Ödemeleri

4447 sayılı İşsizlik Sigortası Kanununun ek 2 nci maddesi gereğince, genel ekonomik kriz veya zorlayıcı nedenlerle işyerinde geçici olarak en az dört hafta işin durması veya kısa çalışma hallerinde 4447 sayılı kanuna göre sigortalı sayılan kişilere çalıştırılmadıkları süre için en fazla üç ay süre ile Çalışma ve Sosyal Güvenlik Bakanlığınca yapılan tespit işleminden sonra İşsizlik Sigortası Fonu'ndan kısa çalışma ödeneği ödenmektedir. 5838 sayılı

Kanunla yapılan deęişlikle, 2008 ve 2009 yıllarına münhasır olmak üzere, kısa çalışma süresi 6 aya kadar uygulanabilecektir. Ödenek miktarı % 50 oranda artırılarak ödenecek ve yapılan bu ödemeler işsizlik ödeneęinden mahsup edilmeyecektir.

Ayrıca, 4447 sayılı İşsizlik Sigortası Kanununun ek 2 nci maddesinde yer alan “Kısa Çalışma” uygulamasının süresi, 5838 sayılı Kanun ile verilen yetkiye dayalı olarak 02.07.2009 tarihli ve 27276 sayılı Resmi Gazete’de yayımlanan 2009/15129 sayılı Bakanlar Kurulu Kararı ile 6 ay uzatılmıştır. Ancak, bu durumda yapılan ödemeler başlangıçta hesaplanan işsizlik ödeneęi süresinden mahsup edilecektir.

Ocak 2010 ayında 32.760 kişiye 10.277.164,68 TL ödeme yapılmıştır (İşkur,Şubat 2010, <http://statik.iskur.gov.tr>).

Tablo 6: Kısa Çalışmadan Yararlananların Sayısı ve Ödenek Miktarları

DÖNEMLER	KİŞİ SAYISI	ÖDEME MİKTARI
2005	21	10.566,00
2006	217	64.398,01
2007	40	22.051,13
2008	650	70.639,73
2009	508.253	162.506.260,69
Oca.10	32.760	10.277.164,68

Yıl	Kişi Sayısı
2005	21
2006	217
2007	40
2008	650
2009	508.253
2010 (Ocak)	32.760

Kaynak: İşkur,Şubat 2010, <http://statik.iskur.gov.tr>

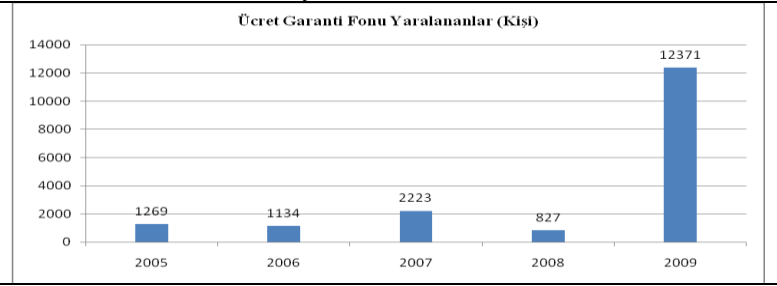
4. Ücret Garanti Fonu Ödemeleri

4447 sayılı İşsizlik Sigortası Kanununun ek Madde 1. maddesi gereęince, bu Kanuna göre sigortalı sayılan kişileri hizmet akdine tabi olarak çalıştıran işverenin konkordato ilan etmesi, işveren için aciz vesikası alınması, iflası veya iflasın ertelenmesi nedenleri ile işverenin ödeme güçlüğüne düştüğü hallerde geçerli olmak üzere, işçilerin iş ilişkisinden kaynaklanan üç aylık ödenmeyen ücret alacakları, işçinin, işverenin ödeme güçlüğüne düşmesinden önceki son bir yıl içinde aynı işyerinde çalışmış olması koşulu esas alınarak temel ücret üzerinden ve 5510 sayılı Sosyal Sigortalar ve Genel Sağlık Sigortası Kanununun 82nci maddesi uyarınca belirlenen kazanç üst sınırını aşmayacak şekilde başvuru tarihinden itibaren 30 gün içerisinde ödenmektedir. SGK tarafından tahsilâtı yapılarak, İşsizlik Sigortası Fonuna aktarılan primler üzerinden işveren payı olarak hesaplanan miktarın yüzde biri, Ağustos 2003 tarihinden itibaren oluşturulan Ücret Garanti Fonuna aktarılmaktadır. Ücret Garanti Fonu İşsizlik Sigortası Fonu içinde değerlendirilmekte olup Fonun varlığı, 31.01.2010 tarihi itibariyle, ödemeler toplamı 33.792.192,00.-TL düşüldükten sonra 111.979.696,00.-TL’dir. Ücret Garanti Fonu’ndan yapılan ödemeler aşağıdaki tabloda verilmiştir. Ocak 2010 ayında Ücret Garanti Fonu’ndan 929 kişiye toplam 1.548.555,21.-TL ödeme yapılmıştır (İşkur, Şubat 2010,

<http://statik.iskur.gov.tr>).

Tablo 7: Ücret Garanti Fonundan Yararlananların Sayısı ve Ödeme Miktarları

Yıllar	Ücret Garanti Fonu	
	Kişi	Miktar (TL)
2005	1269	3.352.330,91
2006	1134	1.640.989,71
2007	2223	3.602.134,31
2008	827	1.071.806,85
2009	12371	22.338.534,08
2010/ Ocak	929	1.548.555,21




Kaynak: İşkur, Şubat 2010, <http://statik.iskur.gov.tr>

5. Aktif İşgücü Programları

Küresel kriz, Türkiye’de işgücü piyasasını ciddi şekilde etkilemiştir. İç ve dış talepteki daralmaya bağlı olarak üretimde yaşanan azalma ile birlikte istihdam azalmış ve işsizlik artmıştır. Bu durum, özellikle istihdam piyasasına girişte zorluk çeken vasıfsız işgücünün niteliklerinin ve kazançlarının artırılmasını hedefleyen ve kamu istihdam hizmetlerini, iş oluşturan ve işgücünün eğitimini içeren aktif işgücü politikalarının önemini artırmıştır. Krizden etkilenen AB ve OECD ülkelerinde işsizlikle mücadelede aktif işgücü programlarına öncelik verilmiştir. Bu programlara ayrılan kaynaklar da artırılmıştır. Türkiye’de 5763 sayılı Kanunla İŞKUR tarafından uygulanan aktif işgücü politikalarına ayrılan kaynaklar artırılması öngörülmüştür.

Tablo 8: Yıllara göre İşkur Tarafından Verilen Aktif İşgücü Programlarına Yapılan Harcama ve Yararlanan Kişi Sayısı

Aktif İşgücü Programlarına Yapılan Harcama ve Yararlanan Kişi		
Yıllar	Harcama (Bin TL)	Yararlanan Kişi Sayısı
2005	21716	11473
2006	15174	17106
2007	29672	33597
2008	35602	32206
2009*	144736	163732



Kaynak: İŞKUR *13.10.2009 tarihi itibarıyla, DPT, 2010, 187

Aktif işgücü politikaları kapsamında İŞKUR; iş arayanlara iş bulunmasını, mesleki eğitim ve işgücü uyum programlarını, mesleğe yöneltme, mesleki danışmanlık hizmetlerinin sunulmasını, iş arama stratejilerinin geliştirilmesini, uzun süreli işsizler, özürlüler, kadınlar ve gençler gibi dezavantajlı grupların daha kolay iş bulmasını, girişimcilik eğitimlerini ve istihdam garantili eğitim kurslarını ve kamu yararına çalışma programlarını yürütmektedir. İŞKUR’ aktif işgücü politikalarında kullanılmak üzere aktarılan kaynağın artırılması İşkur’un

bu kapsamda verdiği hizmetlerden yararlanan kişi sayısını artırmıştır. Bu bağlamda aktif işgücü politikalarının işgücü piyasasının ihtiyaçları doğrultusunda geliştirilmesi, yaygınlaştırılması ve bu kapsamda sunulan hizmetlerin kalitesinin yükseltilmesi amaçlanmaktadır (DPT,2010,187).

6. İşsizlik Sigortası Fonun Mali Durumu

a. İşsizlik Sigortası Fonunun Gelirleri

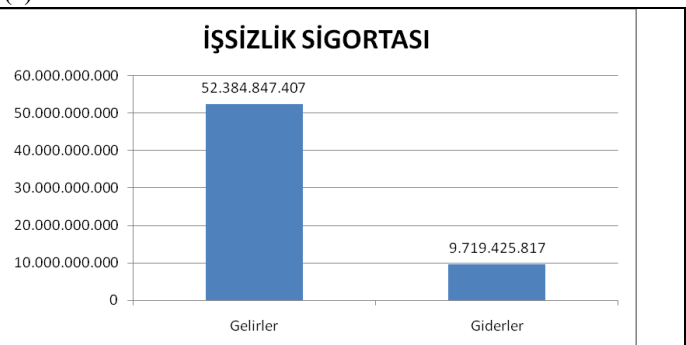
Sigortalının prime esas aylık brüt kazancı üzerinden hesaplanan %2 işveren, %1 sigortalı kesintileri ve %1 Devlet payı ile bu primlerin değerlendirilmesinden elde edilen kazanç ve iratlar, işverenlerden alınan gecikme zammı ve faizler Fonun gelirlerini oluşturmaktadır (İşkur,Şubat 2010, <http://statik.iskur.gov.tr>).

b. İşsizlik Sigortası Fonunun Giderleri

4447 sayılı Kanununun 48. maddesi gereği, işsizlik ödeneği, genel sağlık sigortası prim ödemeleri, sigortalı işsizler ile Kuruma kayıtlı diğer işsizlere; iş bulma, danışmanlık hizmetleri, mesleki eğitim, işgücü uyum ve toplum yararına çalışma hizmetleri ile işgücü piyasası araştırma ve planlama çalışmalarına ait giderlerden, 4447 sayılı Kanununun 50. maddesinin 5.fıkrası kapsamında işsizlik ödeneği alanların; işe alındığı tarihten önceki aydan başlayarak işe alan işyerine ait işçi ve işveren payı sigorta primleri ile genel sağlık sigortası primi giderlerinden, 4447 sayılı Kanununun; EK. 1. maddesi gereğince Ücret Garanti Fonundan yapılan ödemelerden, EK.2. Maddesi gereğince Kısa Çalışma ödemeleri, geçici 6. maddesi gereğince, Güneydoğu Anadolu Projesi kapsamındaki yatırımlar için aktarılan miktarlardan, geçici 7. ve 9. maddeleri gereği ilave istihdam olarak işe alınanların prime esas kazanç alt sınırı üzerinden hesaplanan işveren sigorta prim giderlerinden ve işsizlik sigortası hizmetlerinin yerine getirilebilmesi için Yönetim Kurulunun onayı üzerine İŞKUR tarafından yapılan giderlerden oluşmaktadır(İşkur,Şubat 2010, <http://statik.iskur.gov.tr>).

Tablo 9: İşsizlik Sigortası Gelir-Giderleri (*)

GELİRLER VE GİDERLER	TOPLAM (31 Ocak 2010Tarihi bitiminde)
Girişler Toplamı	52.384.847.407,63
Primleri İşçi/İşveren Payı	16.465.553.083,77
Devlet Payı	5.571.945.486,16
Faiz Geliri(**)	29.841.020.862,31
Çıkışlar Toplamı	9.719.425.817,33
Fon Giderleri(***)	9.715.056.453,80
Toplam Varlık(****)	42.665.421.590,30



* İşsizlik Sigortası Fonu'nun gelir ve giderleri ile ilgili veriler geçici olup kesin veriler http://statik.iskur.local/tr/issizlik_sigortasi/denetim19.pdf adresinde yayımlanan Bağımsız Denetim Raporu'nda yer almaktadır.

- ** Faiz geliri iç verim yöntemi ile hesaplanmıştır. 31.01.2010 itibariyle faiz gelirlerinden 1.361.080.176,71.-TL stopaj ödenmiştir. Faiz Gelirine Kur Farkı ve Reeskont geliri dahildir.
- *** İşsizlik Sigortası Fonu giderlerinin 5.506.890.343,89.-TL'si 2008 ve 2009 yıllarında GAP kapsamında Hazine Müsteşarlığı hesaplarına aktarılmıştır.
- **** Toplam Varlığa Ücret Garanti Fonu dahildir.

D. İstihdam Teşvikleri

Türkiye’de ekonomik krizde son dönemde istihdam artışına yönelik bir takım teşvikler getirilmiştir.

1. Genel Giriş

Türkiye’de istihdam alanında tedbir alınması süreci, ekonomik krizin netleşmesinden önce, istihdam paketi olarak da ifade edilen 15 Mayıs 2008 tarih ve 5763 sayılı Kanun ile getirilen düzenlemeler ile başlamıştır. Aslında, paketin içerdiği düzenlemeler, işgücü piyasasının geçmişten gelen sorunlarına ilişkindir. Ancak ekonomik krizin etkilerinin paketin açıklanmasından kısa bir süre sonra netleşmesiyle istihdam desteklerine ilişkin düzenlemelere de yer verilmiştir (TİSK,2009, <http://www.tisk.org.tr>).

Ekonomik krizin sonuçlarını hafifletmeye yönelik bir takım düzenlemeler getirilmiştir.

2. 29.1.2004/5084 Sayılı Kanun

Bazı illerde vergi ve sigorta primi teşvikleri uygulamak, enerji desteği sağlamak ve yatırımlara bedelsiz arsa ve arazi temin etmek suretiyle yatırımları ve istihdam imkânlarını artırmak amacıyla 2004 yılında 5084 Sayılı “Yatırımların ve İstihdamın Teşviki Hakkında Kanun” yürürlüğe konulmuştur. 31.12.2008 tarihinde uygulama süresi sona eren Yasanın işverenlere sağlamış olduğu kolaylıklar 18.02.2009 tarihli ve 5838 sayılı Yasa ile 31.12.2009 tarihine kadar uzatılmıştır¹. Söz konusu düzenlemedeki “31.12.2009” tarihi, daha sonra bu ibare 28.1.2010 tarihli ve 5951 sayılı Kanunun 10 uncu maddesiyle “31.12.2012” şeklinde değiştirilmiştir. Başka bir ifadeyle, teşvik uygulaması devam etmektedir. (www.engellihaberleri.com,2010).

3. 15.05.2008/ 5763 Sayılı Kanun

- 15.05.2008 tarih ve 5763 sayılı “İş Kanunu Ve Bazı Kanunlarda Değişiklik Yapılması Hakkında Kanun” başka bir ifadeyle, “istihdam paketi” ile bir takım teşvikler getirilmiştir (TİSK,2009, <http://www.tisk.org.tr>).

- Özel sektör işverenlerinin eski hükümlü ve terör mağduru çalıştırma yükümlülüğü kaldırılmıştır. Özel sektör için özürlü istihdamında %3'lik oran korunmuştur. Kamu sektörü işverenlerinin ise %4 özürlü ve %2 eski hükümlü çalıştırması yükümlülüğü söz konusudur. Özel sektörde çalıştırılan özürllüer için prime esas kazanç alt sınırı üzerinden hesaplanan sigorta primine ait işveren hisselerinin tamamı Hazine tarafından karşılanacaktır. Ayrıca, kontenjan fazlası özürlü çalıştıran, yükümlü olmadıkları halde özürlü çalıştıran işverenlerin bu şekilde çalıştırdıkları her bir özürlü için prime esas kazanç alt sınırı üzerinden hesaplanan sigorta primine ait işveren hisselerinin ise %50'si Hazine tarafından karşılanacaktır (TİSK,2009, <http://www.tisk.org.tr>).
- İlave istihdam oluşturulması şartıyla, 18 yaşından büyük ve 29 yaşından küçük olan gençler ve 18 yaşından büyük kadınların istihdamı halinde alt sınır üzerinden hesaplanan sigorta primine ait işveren hisselerinin belirli şartlarla 5 yıl süre ve belirli oranlarda İşsizlik Sigortası Fonu'ndan karşılanması hüküm altına alınmıştır (TİSK,2009, <http://www.tisk.org.tr>; Hozar,2009,13; [www. engellihaberleri.com](http://www.engellihaberleri.com), 2009).
- 5510 Sayılı Sosyal Sigortalar ve Genel Sağlık Sigortası Kanunu'nun 81. maddesine eklenen hükmümlle malullük, yaşlılık ve ölüm sigortaları primlerinden, işveren hissesinin 5 puanlık kısmına isabet eden tutarın Hazine tarafından karşılanması öngörülmüştür(TİSK,2009, <http://www.tisk.org.tr>).
- 5510 Sayılı Sosyal Sigortalar ve Genel Sağlık Sigortası Kanunu'na eklenen iki madde ile sigorta primi, işsizlik sigortası primi, idari para cezası, sosyal yardım zammı ile asgari işçilikle ilgili fark prim borçlarına ilişkin yeniden yapılandırma düzenlenmiştir.
- İşverenlerin, işyeri sağlık birimi, işyeri hekimi ve iş güvenliği mühendisi veya teknik eleman görevlendirme yükümlülüklerini, dışarıdan hizmet alımı şeklinde ifa etmelerine imkân hazırlanmıştır. Benzeri şekilde işverenlerin emzirme odası veya çocuk bakım yurdu kurmadan dışarıdan hizmet alabilmeleri sağlanmıştır(TİSK,2009, <http://www.tisk.org.tr>).
- Günlük işsizlik ödeneği, ortalama günlük net kazanç yerine son dört aylık prime esas kazançlar gönüne alınarak hesaplanan günlük ortalama brüt kazancın %40'ı olarak belirlenmiş, bu tutarın aylık asgari ücretin brüt tutarının %80'ini geçemeyeceği hüküm altına alınmıştır(TİSK,2009, <http://www.tisk.org.tr>).

- Danışmanlık, mesleki eğitim, işgücü uyum, toplum yararına çalışma hizmetleri, işgücü piyasası araştırma ve planlama giderleri ile GAP'a aktarılacak ödenek ve genç ve kadın istihdamına ilişkin teşvikler de İşsizlik Fonu giderleri arasına eklenmiştir. Böylece mesleki eğitime Fon'dan her yıl yaklaşık 300 milyon TL kaynak aktarılmasına, ihtiyaç olması halinde bunun daha da artırılmasına, sadece işsizlik sigortasından faydalananlara değil, tüm işsizlere mesleki eğitim verilebilmesi imkân hazırlanmıştır (TİSK,2009, <http://www.tisk.org.tr>).
- İş Kanunu'nun Ücret Garanti Fonu'nu düzenleyen 33. Maddesi, 4447 sayılı Kanuna Ek Madde olarak aktarılmıştır. İşverenin ödeme aczine düşmesi halinde Ücret Garanti Fonu'ndan yararlanabilmek için son bir yıl içinde aynı işyerinde çalışmış olma şartı getirilmiş, fondan yapılacak ödemelerin 5510 sayılı Kanundaki kazanç üst sınırını aşamayacağı hüküm altına alınmıştır (TİSK,2009, <http://www.tisk.org.tr>).

4. 31.07.2008/ 5797 Sayılı Kanun

5797 sayılı “Sosyal Sigortalar ve Genel Sağlık Sigortası Kanunu ile Bazı Kanunlarda Değişiklik Yapılması Hakkında Kanun” ile 5763 sayılı İş Kanunu ve Bazı Kanunlarda Değişiklik Yapılması Hakkında Kanun ile çeşitli kanunlarda öngörülen işveren prim teşviklerinin uygulamasına 506 sayılı Kanunun geçici 20. maddesindeki sandıkların statülerine tabi personel dahil edilmiş ve yine aynı yasa ile 5510 sayılı Kanuna eklenen geçici 24. madde kapsamına giren borçları anılan madde hükümlerine göre yapılandırılmamış olan işverenlere bu borçlarını yeniden yapılandırma imkânı sağlanmıştır (TİSK,2009, <http://www.tisk.org.tr>).

5. 18.02. 2009/5838 Sayılı Kanun

- Türkiye’de yaşanan ekonomik krizin işletmeler ve istihdam üzerindeki olumsuz etkilerini azaltmak amacıyla 2009 yılında yürürlüğe giren 5838 sayılı Kanun ile 2008–2009 yıllarında uygulanmak üzere, kısa çalışma ödeneğinin azami süresi 3 aydan 6 aya çıkarılmış, Bakanlar Kuruluna bu süreyi 6 ay kadar uzatma yetkisi

verilmiş ve ödenek miktarı yüzde 50 oranında artırılmıştır (DPT,2010,181; TİSK,2009, <http://www.tisk.org.tr>; Hozar, 2009,13; Erdoğan, 2009,80; Koç,2009,87-91)

- 5763 sayılı Kanun ile getirilen genç ve kadın istihdamına ilişkin sigorta primi işveren hissesi teşvikinde değişiklik yapılarak 2008 yılı Aralık ve 2009 yılı Ocak aylarına ilişkin prim ve hizmet belgelerinde ismi bulunmayan genç ve kadınların istihdamı halinde teşvikten yararlanma imkânı getirilmekle birlikte, teşvikten yararlanma süresi 30 Haziran 2010 tarihine uzatılmıştır (TİSK,2009, <http://www.tisk.org.tr>; Hozar,2009,13).

6. 11.08.2009/ 5921 Sayılı Kanun

- 5921 sayılı “İşsizlik Sigortası Kanunu ile Sosyal Sigortalar ve Genel Sağlık Sigortası Kanunu’nda Değişiklik Yapılmasına Dair Kanun” ile işsizlik ödeneği alanların; işe alındığı tarihten önceki aydan başlayarak işe alan işyerine ait son 6 aylık dönemde, prim ve hizmet belgelerinde bildirilen ortalama sigortalı sayısına ilave olarak işe alınması kaydıyla, prime esas kazanç alt sınırı üzerinden hesaplanan kısa vadeli sigorta primi tutarının %1’i olmak üzere işçi ve işveren payı sigorta primleri ile genel sağlık sigortası primi, kalan işsizlik ödeneği süresince Fondan karşılanacağı hüküm altına alınmıştır (TİSK,2009, <http://www.tisk.org.tr>).
- 2009 yılının Nisan ayına ait prim ve hizmet belgelerinde bildirilen sigortalı sayısına ilave olarak, 31.12.2009 tarihine kadar, işe alınma tarihinden önceki 3 aylık dönem içinde Sosyal Güvenlik Kurumu’na verilen prim ve hizmet belgelerinde kayıtlı sigortalılar dışındaki kişilerden olmak kaydıyla işe alınan ve fiilen çalıştırılanlar için, prime esas kazanç alt sınırı üzerinden hesaplanan sigorta primlerinin işveren hisselerine ait tutarı, 6 ay boyunca İşsizlik Sigortası Fonu’ndan karşılanması hüküm altına alınmıştır (TİSK,2009, <http://www.tisk.org.tr>; www.engelihaberleri.com).
- Yatırımlarda Devlet Yardımları hakkında kararlar çerçevesinde teşvik edilen yatırımlara bağlı olarak gerçekleştirilecek istihdam için prime esas kazanç alt sınırı üzerinden hesaplanan sigorta primlerinin işveren hisselerinin tamamına kadar olan kısmı Hazine tarafından karşılanması hüküm altına alınmıştır (TİSK,2009, <http://www.tisk.org.tr>).

E. Krizde İstihdama Yönelik Çözüm Önerileri

1. İşsizlik Sigortası

- İşsizleri işe alan işletmeler için, işsiz kişinin fondan alabileceği işsizlik ödemelerinin, 3 yıla kadar işsizlerin sosyal güvenlik primlerine katkı olarak verilmesi (İspanya, Yunanistan'da yardım işverene ödenmekte ve krizden daha çok etkilenen sektörler öncelikli olarak ele alınmaktadır) uygun olacaktır (TİSK,2009, <http://www.tisk.org.tr>).
- İşçi ve işveren işsizlik sigortası katkı paylarında indirim yapılması (Almanya) uygun olacaktır(TİSK,2009, <http://www.tisk.org.tr>)
- İşsizlik Sigortası Fonundan işçilerin faydalanma şartları, yani, fona erişim imkânları kolaylaştırılmalıdır. Fondan yararlanma süresi uzatılmalıdır (Hak-İş, 2009, 17-18; Kumlu, 2008, <http://www.tisk.org.tr>, Ergün, 2008,52-53).
- İşsizlik Sigortası Fonu'nda, birikmiş para mevcudu, çok cüzi “işsizlik aylığı” olarak ödenmiştir (Kızılot, 2009,75). İşsizlik ödeneği miktarı artırılmalıdır (Hak-İş, 2009, 17-18; Kumlu, 2008, <http://www.tisk.org.tr>; Akyıldız,2008,51-52).
- Yapısı ve kuruluş amaçları gereği, İşsizlik Sigortası Fonu'nda biriken paranın başka amaçlarla kullanılması söz konusu olmaz. İşsizlik Sigortası Fonu'nda biriken para işçinindir. İşsizlik Fonu'nda biriken para Fonun oluşturulma amaçları doğrultusunda kullanılmalıdır. Başka bir ifadeyle, fon kaynakları istismar edilmemelidir (Türk-İş,2009, <http://www.tisk.org.tr>). Fon, amacı dışında kullanılmamalıdır (Hak-İş, 2009, 17-18; Kumlu, 2008, <http://www.tisk.org.tr>; Akyıldız,2008,51-52)
- İşsizlik sigortası kapsamında olmayan işten çıkarılan işçilerin zorunlu giderlerini karşılamaya yönelik olarak “dayanışma geliri” uygulaması getirilmelidir. Ayrıca elektrik, su, doğalgaz, yakacak, kira gibi ödemeleri belirli bir süre kamu bütçesinden karşılanması yoluna gidilmelidir (Türk-İş,2009,4-8)
- İşsizlik ödeneği alanlara mesleki eğitimler verilmeli, yeniden istihdama kazandırılmalıdır (Ergün,2008,52-53).
- İşsizlik Sigortası Fonu, istihdamda devamı sağlayacak önlemler için kullanılabilir. Fon'daki kaynaklar, belli bir süre için ve istihdamda

azalmaya gitmemek şartıyla, kapanma tehlikesiyle karşılaşan işletmelerin yararlanmasına açılabilir (Küçük, 2008, <http://www.tisk.org.tr>).

2. Kısa çalışma

- Kısa çalışmada, çalışılmayan saatler için işverenin yaptığı katkıların (tamamının yahut belli bir süre sonrasındakilerin) Hazine tarafından karşılanması (Avusturya, Belçika, Almanya, Macaristan, Polonya, Slovakya, İsviçre) uygun olacaktır (Tisk,2009, <http://www.tisk.org.tr>).
- Kısa çalışmaya hak kazanabilmek için gereken prosedürlerin sadeleştirilmesi (Almanya) uygun olacaktır(Tisk,2009, <http://www.tisk.org.tr>).
- Kısa çalışma yapılan işyerlerindeki işçilere yönelik olarak sağlanan eğitimlerin sübvansede edilmesi ve beceri ihtiyaçlarının belirlenmesinde işletmelere inisiyatif sağlanması (Avusturya, Almanya, Macaristan) uygun olacaktır (Tisk,2009, <http://www.tisk.org.tr>).
- Kısa çalışma yapılan işyerlerindeki işçiler için işveren tarafından yapılan sosyal yardımlarda geçici indirimler sağlanması (Belçika) uygun olacaktır (Tisk,2009, <http://www.tisk.org.tr>).
- Kısa Çalışma Ödeneğinin Kapsamı Genişletilmelidir (Hak-İş,2009,18). 4447 sayılı Kanunun Ek/2. maddesinin uygulaması dışında kalan işçilerle ilgili tedbirler gereklidir. Uygulama dışında kalanlar için, geçici de olsa söz konusu Kanun maddesinde bir yaralanma imkânı tanınmalıdır. Mevcut uygulamada son üç yıl içinde 600 gün olan prim ödeme gün sayısı ve son 120 gün çalışılmış olması şarttır. Kısa çalışma ödeneğinden yararlanmak için 120 gün çalışmış olmak yeterli kabul edilmelidir (Hak-İş,2008,18).

3. Ücret Garanti Fonu

4447 sayılı İşsizlik Sigortası Kanununun ek Madde 1. maddesi gereğince, bu Kanuna göre sigortalı sayılan kişileri hizmet akdine tabi olarak çalıştıran işverenin konkordato ilan etmesi, işveren için aciz vesikası alınması, iflası veya iflasın ertelenmesi nedenleri ile işverenin ödeme güçlüğüne düştüğü hallerde geçerli olmak üzere, işçilerin iş ilişkisinden kaynaklanan üç aylık ödenmeyen ücret alacakları, işçinin, işverenin ödeme güçlüğüne düşmesinden önceki

son bir yıl içinde aynı işyerinde çalışmış olması koşulu esas alınarak temel ücret üzerinden ve 5510 sayılı Sosyal Sigortalar ve Genel Sağlık Sigortası Kanununun 82nci maddesi uyarınca belirlenen kazanç üst sınırını aşmayacak şekilde başvuru tarihinden itibaren 30 gün içerisinde ödenmektedir. Ücret garanti fonu istismara yol açmadan kullanılmalıdır (Türk-İş,2009,4-8).

4. Aktif İşgücü

- Dar anlamda işgücü piyasası reformu, geniş anlamda da İstihdam Stratejisi, gerçekleştirilememiştir. İşsizlik, en büyük tehditlerdendir. İşsizliğin artması, hem ekonomiye hem de topluma zarar verdiğinden büyüme ve istihdam alanında özellikle acil önlemlerde daha fazla gecikilmemeli, orta ve uzun dönemde, ise sağlam bir istihdam stratejisi oluşturularak hayat geçirilmelidir (Küçük,2008, <http://www.tisk.org.tr>).
- Ülkemizde çok boyutlu olan istihdam ve işsizlik problemine karşı izlenecek politikalar geniş odaklı ve kapsamlı olmalıdır. Söz konusu politikalar ekonomik politikalarla bir bütünlük içerisinde ele alınıp değerlendirilmelidir. İstihdam artışı sadece ekonomik gelişmeye ve büyümeye bağlanabilecek bir konu olmadığından öncelikli yaklaşım “ekonomik büyümeyi daha çok istihdam odaklı hale getirmek” olmalıdır (Kumlu,2008, <http://www.tisk.org.tr>).
- Türkiye’de “Ulusal İstihdam Stratejisi” zaman geçirilmeden uygulamaya başlanmalıdır. İstihdam alanında izlenmesi gereken politikaları sistematik bir biçimde ele alınarak, uygulanması gereken öncelikler belirlenmelidir. Üretim sektörlerine yönelik teşvik, kredi politikalarında istihdam amacı ön plana alınıp değerlendirilmelidir (Kumlu,2008, <http://www.tisk.org.tr>).
- Türkiye’nin istihdam ve işsizlikle ilgili sorunlarını çözülebilmesi için uygulanacak kısa-orta ve uzun vadeli politikaların, işçiler, işverenler ve devlet olarak sosyal tarafların katılımıyla tartışılarak uygun sonuçlara uzlaşılması hayati önem taşır. Bu süreçte sorunların aşılması için ortak aklın oluşturulmalıdır (Kumlu,2008, <http://www.tisk.org.tr>).
- Krizin Yoksul Kesimler Üzerindeki Ağır Etkileri Bertaraf Edecek Politika Araçları Devreye Sokulmalıdır. Krizden en çok etkilenecek olan kesim düşük gelir gruplarıdır. Bu nedenle kriz döneminde sosyal koruma politikalarında “pozitif koruma ayrıcalığı” anlayışı geliştirilmelidir. Özellikle krizin yoksul

kesimler üzerindeki tahribatını asgariye indirmek için doğrudan gelir desteği, aile yardımı sigorta kolu gibi uygulamalar planlanmalı ve uygulamaya konulmalıdır (Hak-İş,2009,19).

- İstihdam, yatırım ve sosyal politikaların yeniden gözden geçirilmesine, kamu yatırımlarının artırılmasına, sosyal devlet anlayışının güçlendirilerek ekonomik dalgalanmalara daha dirençli bir toplum oluşturulmasına ağırlık verilmelidir (Akyıldız,2008,51-52).
- Ülkedeki işsizlik oranları arttıkça aktif işgücü programlarına tahsis edilen fonların da otomatik olarak artırılması (Danimarka) uygun olacaktır (Tisk,2009, <http://www.tisk.org.tr>).
- İşverenlerin düşük nitelikli işçileri işe almalarının teşviki için bu kişilere verilecek eğitimlere yönelik mali destek sağlanması (İngiltere, Danimarka, Lüksemburg'da eğitim yerine ücret ve yönetim giderleri sübvansede edilmektedir) uygun olacaktır (Tisk,2009, <http://www.tisk.org.tr>).
- İş arayanların işe yerleştirilmelerinde özel istihdam bürolarının rolünün güçlendirilmesi (İtalya) uygun olacaktır (Tisk,2009, <http://www.tisk.org.tr>).
- İşten çıkarılma tehlikesi yaşayan işçilere yönelik olarak yeniden eğitim hibeleri sunulması (Hollanda) uygun olacaktır (Tisk,2009, <http://www.tisk.org.tr>).
- Uzun süreli işsizliğin (umutsuzların sayısının artmasının) önüne geçilmesi için istihdam, eğitim ve diğer destekleri reddedenlere yönelik yaptırımların sıkılaştırılması (Polonya) uygun olacaktır (Tisk,2009, <http://www.tisk.org.tr>).
- İstihdama çabuk dönüş yapan işsizlerin gelecekteki işsizlik ödemelerinin prim sürelerinde kayıp yaşanmaması (Portekiz) uygun olacaktır (Tisk,2009, <http://www.tisk.org.tr>).
- Genç işsizlere niteliklerini geliştirmeleri için 9 ay süreyle gelir desteği sağlanması (Portekiz) uygun olacaktır (Tisk,2009, <http://www.tisk.org.tr>).
- İşsizlik yardımı alan kişilerin bu parayı kendi işlerini kurmak için kullanmaları durumunda, bu kişilere daha yüksek bir ödeme yapılması (İspanya) uygun olacaktır (Tisk,2009, <http://www.tisk.org.tr>).
- Eğitiminin finansmanı için kıdem tazminatını kullanan işçilerin işsizlik yardımlarına daha erken ulaşmalarının sağlanması (Kanada) uygun olacaktır (Tisk,2009, <http://www.tisk.org.tr>).

- Kriz döneminde işten çıkarılmış kişilere ve gençlere yönelik olarak Kamu İstihdam Kurumunun iş arama yardım ve desteklerinin artırılması (Avustralya) uygun olacaktır (Tisk,2009, <http://www.tisk.org.tr>).
- Kamu İstihdam Kurumunun eleman kapasitesinin artırılması (Belçika) uygun olacaktır (Tisk,2009, <http://www.tisk.org.tr>).
- Kendi işini kuran işsizlere ve çalışanlara başlangıç hibesi verilmesi (Finlandiya) uygun olacaktır (Tisk,2009, <http://www.tisk.org.tr>).
- İş bulma şansı düşük kişilerin teknik yardım, idari destek ve teşvikler yoluyla kendi işlerini kurmalarına destek olacak bir program oluşturulması (Meksika) uygun olacaktır (Tisk,2009, <http://www.tisk.org.tr>).
- İstihdam odaklı sürdürülebilir büyüme çerçevesinde, rekabetçi bir ekonomi ve bilgi toplumuna dönüşüm doğrultusunda istihdam imkânlarının geliştirilmesi, işsizliğin azaltılması ve işgücü piyasasının etkinleştirilmesi gereklidir (DPT,2010,183).
- Esneklik ile güvence arasındaki dengenin sağlandığı, verimliliği esas alan ücret sisteminin oluşturulduğu, teknolojik gelişme ve değişime uyum sağlayabilecek istihdam olanakları ile herkese, başta cinsiyete dayalı eşitlik olmak üzere, eşit hak ve fırsatların sunulduğu etkin bir işgücü piyasası oluşturulması önemlidir (DPT,2010,183).
- Türkiye’de henüz pek fark edilmemiş de olsa sosyal devletin en önemli aracı olan koruyucu ve müdahaleci sosyal politikalar, küreselleşme sürecinde ortaya çıkabilen sosyo-ekonomik riskleri azaltabilmekte, toplumların ve ekonomilerin dinamik gelişimine katkıda bulunabilecektir. Bundan dolayı her zaman sosyo-ekonomik dengesizlikleri ve sapmaları önleyen koruyucu sosyal politikaların yanında tabii afetler ve ekonomik krizler gibi olağanüstü durum ve olayların olumsuz yansımalarını azaltan acil müdahaleci sosyal politikalara ihtiyaç söz konusudur (Seyyar,2009, <http://www.sosyalsiyaset.com>).
- Müdahaleci aktif sosyal politikalardan anlaşılması gereken, ekonomik krize bağlı olarak ortaya çıkabilecek yeni sosyal tehlikelerin önlenmesi ve giderilmesidir (Seyyar,2009, <http://www.sosyalsiyaset.com>).
- Küresel ekonomik (finans) krizin reel sektörü etkilediğinden istihdamı koruyan klâsik sosyal politika yöntemleri (işveren sigorta primlerinin bir kısmının hazineden ödenmesi, ücret garanti fonu ödemeleri veya kısa çalışma ödemeleri

gibi istihdamın devletçe sübvansiyonu) elbette önem arz eder. Ancak talep daralmasına bağlı olarak ekonomik durgunluğun hâkim olduğu dönemlerde bu gibi pasif yöntemler yetinilemez. İşsiz kalanların yanında işgücü niteliği taşıyan diğer işsizlerin kalıcı gelir sahibi olmaları doğrultusunda aktif istihdam politikalarıyla (yeniden) emek piyasasına ve yeni iş alanlarında kazandırılmalarının desteklenmesi, sosyal barışın temini ve sürdürülebilir kalkınma açısından önem arz eder (Seyyar,2009, <http://www.sosyalsiyaset.com>).

- Dezavantajlı sosyal grupların (okuma yazma bilmeyenler; özürlüler, dul kadınlar; yoksullar, etnik azınlıklar; genç, kadın veya yaşlı işsizler vb.) da dikkate alınarak oluşturulacak aktif istihdam politikalar, işsizlikle etkin ve kapsamlı mücadele açısından modern sosyal politikaların bir aracı olduğu kadar ekonomik büyümenin de bir motoru olarak ortaya çıkar (Seyyar,2009, <http://www.sosyalsiyaset.com>).
- Aktif istihdam politikaları kapsamında somut olarak şunlar yapılabilir (Seyyar,2009, <http://www.sosyalsiyaset.com>):
 - İster örgün eğitimde, isterse özel sektörde olsun, inovasyonu ve girişimciliği teşvik eden meslekî eğitim ve tekâmül alanında daha çok yatırım yapılmalıdır. Sosyal kaymaların önüne geçmek ve verimliliği artırmak için, özellikle genç ve kadın işsizlerin meslekî yeterlilikleri, piyasa talepleri doğrultusunda artırılmalıdır (Seyyar,2009, <http://www.sosyalsiyaset.com>).
 - İş-Kur, sosyal sigortalı işsizlere sadece işsizlik ödeneği vermekle yetinmemeli, başta işsizlik ödeneğinden yararlanan sosyal sigortalı işsizler olmak üzere kayıtlı bütün işsizlere yoğun meslekî eğitim ve beceri programları hazırlamalıdır (Seyyar,2009, <http://www.sosyalsiyaset.com>).
 - Özellikle ekonomik krize bağlı olarak işsizliğin artması halinde çalışma hayatının sosyalleşmesini sağlamaya dönük uygulamalar ve projeler ihmal edildiğinden, bu dönemde dahi iş sağlığı ve güvenliği kapsamında çalışma şartlarını iyileştirmek, işyerlerindeki muhtemel kazaları ve meslek hastalıklarını önlemek suretiyle insanî ve malî kayıpların önüne geçilmesine çalışılmalıdır (Seyyar,2009, <http://www.sosyalsiyaset.com>).

- Özellikle dezavantajlı sosyal gruplara yönelik olarak genelde sosyal hayata, özelde emek piyasasına girişi kolaylaştıran aktif intibak programları teşvik edilmelidir (Seyyar,2009, <http://www.sosyalsiyaset.com>).

VI) Sonuç

Türkiye’de istihdamın korunmasına yönelik olarak bir takım teşvik mekanizmaları gündeme getirilmiş, özellikle işçinin işyeriyle ilişkisini sürdürmesine yönelik olarak kısa çalışma mekanizması teşvik edilmiş, kısa çalışma ödenekleri ve yararlanma süreleri arttırılmıştır.

2007 yılında işsizlik ödeneğine yararlanan kişi sayısı 1.206.124 iken bu sayı 2009 yılında 3.279.630 olmuştur. Başka bir ifadeyle, söz konusu dönemde işsizlik ödeneğinden yararlananların sayısı %270 artmıştır.

2008 yılından kısa çalışma ödeneğinden yararlanan sadece 650 kişi iken, 2009 yılında bu sayı 508.253 olarak gerçekleşmiştir. Başka bir ifadeyle, söz konusu dönemde kısa çalışma ödeneğinden yararlananları sayısı yaklaşık 782 kat artmıştır.

Benzeri şekilde 2008 yılında 827 kişi ücret garanti fonundan yararlanırken, 2009 yılında bu sayı 12.371 olmuştur. Başka bir ifadeyle, söz konusu dönemde ücret garanti fonundan yararlananları sayısı yaklaşık 15 kat artmıştır

Yukarıdaki rakamları Türkiye’de 2008-2009 yılları arasında işsizlikle bağlantılı olarak yapılan faaliyetlerin bazılarını göstermektedir. Krizin etkileri devam etmektedir. Bu yüzden teşvik mekanizmalarına ihtiyaç devam etmektedir. Bu bağlamda;

- İşsizlik sigortasından yararlanma sürelerine artırılması, ödeneklerinin yükseltilmesi ve hak kazanma şartların hafifletilmesi uygun olacaktır.
- Yapısı ve kuruluş amaçları gereği, İşsizlik Sigortası Fonu’nda biriken paranın başka amaçlarla kullanılmaması gereklidir. Başka bir ifadeyle, İşsizlik Fonu’nda biriken paranın fonun oluşturulma amaçları doğrultusunda kullanılması gereklidir.
- İşsizlik sigortası kapsamında olmayan işten çıkarılan işçilerin zorunlu giderlerini karşılamaya yönelik olarak “dayanışma geliri” uygulaması fayda sağlayabilir.
- Kısa çalışmaya hak kazanabilmek için gereken şartların hafifletilmesi, yararlanma sürelerine artırılması, ödeneklerinin yükseltilmesi uygun olacaktır.
- Türkiye’de çok boyutlu olan istihdam ve işsizlik problemine karşı izlenecek politikalar geniş odaklı ve kapsamlı olmalıdır. Söz konusu politikalar ekonomik politikalarla bir bütünlük içerisinde ele alınıp değerlendirilmelidir.

- Türkiye'nin istihdam ve işsizlikle ilgili sorunlarını çözülebilmesi için uygulanacak kısa-orta ve uzun vadeli politikaların, işçiler, işverenler ve devlet olarak sosyal tarafların katılımıyla tartışılarak uygun sonuçlara uzlaşılması, başka bir ifadeyle, bu süreçte sorunların aşılması için ortak aklın oluşturulması gereklidir.
- İstihdam, yatırım ve sosyal politikaların yeniden gözden geçirilmesine, kamu yatırımlarının artırılmasına, sosyal devlet anlayışının güçlendirilerek ekonomik dalgalanmalara daha dirençli bir toplum oluşturulmasına ağırlık verilmesi uygun olacaktır.
- İşverenlerin düşük nitelikli işçileri işe almalarının teşviki için bu kişilere verilecek eğitime yönelik mali destek sağlanması uygun olacaktır.
- İstihdam odaklı sürdürülebilir büyüme çerçevesinde, rekabetçi bir ekonomi ve bilgi toplumuna dönüşüm doğrultusunda istihdam imkânlarının geliştirilmesi, işsizliğin azaltılması ve işgücü piyasasının etkinleştirilmesi uygun olacaktır.
- Esneklik ile güvence arasındaki dengenin sağlandığı, verimliliği esas alan ücret sisteminin oluşturulduğu, teknolojik gelişme ve değişime uyum sağlayabilecek istihdam imkânları ile herkese, başta cinsiyete dayalı eşitlik olmak üzere, eşit hak ve fırsatların sunulduğu etkin bir işgücü piyasası oluşturulması önemlidir.
- Küresel ekonomik (finans) krizin reel sektörü etkilediğinden istihdamı koruyan klâsik sosyal politika yöntemleri (işveren sigorta primlerinin bir kısmının hazineden ödenmesi, ücret garanti fonu ödemeleri veya kısa çalışma ödemeleri gibi istihdamın devletçe sübvansiyonu) elbette önem arz eder. Ancak talep daralmasına bağlı olarak ekonomik durgunluğun hâkim olduğu dönemlerde bu gibi pasif yöntemler yetinilemez. İşsiz kalanların yanında işgücü niteliği taşıyan diğer işsizlerin kalıcı gelir sahibi olmaları doğrultusunda aktif istihdam politikalarıyla (yeniden) emek piyasasına ve yeni iş alanlarında kazandırılmalarının desteklenmesi, sosyal barışın temini ve sürdürülebilir kalkınma açısından önem arz eder.

Kaynaklar

ACAR, Ali; (2006), Sosyal Politika, Dizgi Ofset, Konya, Mayıs

AKTAN, C.Can (Ed.) (2002), Global Ekonomik Krizler Ve Yoksulluk Yoksullukla Mücadele Stratejileri, Ankara: Hak-İş Konfederasyonu Yayını,
<http://www.canaktan.org/ekonomi/yoksulluk/ikinci-bol/kriz-yoksulluk.pdf> (21.02.2010)

AKTAN, ŞEN, Coşkun Can ve Hüseyin; (2002), "Ekonomik Kriz: Nedenler ve Çözüm Önerileri", Yeni Türkiye Dergisi Sayı:2002/1, http://www.canaktan.org/canaktan_personal/canaktan-arastirmalari/toplam-kalite/aktan-sen-ekonomik-kriz.pdf (21.02.2010)

- AKTAŞ, Gülhan (KAYA); (2007), Küreselleşme Sürecinde Türkiye’de Gelir Dağılımı, Yoksulluk Ve Sosyal Politikaların Evrimi Gazi Üniversitesi Yüksek Lisans Tezi, Ankara,
- AKYILDIZ, Bircan; (2008), Kriz Memuru Vuruyor, En Çok Sermayenin Sesi Çıkıyor Türkiye İşçi Sendikaları Konfederasyonu Yayın Organı Kasım-Aralık 2008, Sayı:382; <http://www.turkis.org.tr/source.cms.docs/turkis.org.tr.ce/docs/file/dergi382.pdf> (21.02.2010)
- ALTAN, Ömer Zühtü; (2007), Sosyal Politika, Anadolu Üniversitesi Yayını No:1744, 1. Baskı, Eskişehir, Haziran.
- AYKAÇ, Mustafa (2000). Sendikaların Geleceği: Küreselleşme Ve Yapısal Değişiklikler Açısından Bir Analiz, Türk Ağır Sanayii Ve Hizmet Sektörü Kamu İşverenleri Sendikası Yayını, Yayın No: 38, (Prof. Dr. Nusret Ekin’e Armağan) Ankara, ss. 553- 596 <http://www.tuhis.org.tr/yayinlar/nekinarmağan.pdf> (21.02.2010)
- Çalışma Ve Sosyal Güvenlik Bakanlığı Türkiye İş Kurumu Genel Müdürlüğü, (2010) İşsizlik Sigortası Fonu Aylık Basın Bülteni, Şubat, <http://statik.iskur.gov.tr/tr/iobe/iobe/%c4%b0%c5%9fsizlik%20Sigortas%c4%b1%20B%c3%bciteni.pdf> (21.02.2010)
- DPT, 2010 Yılı Programı, <http://www.dpt.gov.tr/DocObjects/Download/7829/Prog2010.pdf> (21.02.2010)
- ELA, Elçin Deniz; (2007), Sosyal Devlet Anlayışındaki Değişikliklerin Türkiye’de Uygulanan İstihdam Politikalarına Etkisi, Gazi Üniversitesi, Master Tezi, Ankara,
- www.engelihaberleri.com. Küresel Mali Kriz Ve Sosyal Güvenlik Sistemine Etkileri, 09.11.2009, <http://www.engelihaberleri.com/haber-kuresel-mali-kriz-ve-sosyal-guvenlik-sistemine-etkileri-t3414.html> (21.02.2010)
- ERDOĞDU, Seyhan; (2009) Küresel Kriz ve İşsizlik, Türkiye İşçi Sendikaları Konfederasyonu Yayın Organı, Mart - Haziran 2009, Sayı:384, (75-81) <http://www.turkis.org.tr/source.cms.docs/turkis.org.tr.ce/docs/file/dergi384.pdf> (21.02.2010)
- ERSÖZ, Halis Yunus (2005), Sosyal Politika - Refah Devleti - Yerel Yönetimler İlişkisi, İstanbul Üniversitesi İktisat Fakültesi Mecmuası (Prof. Dr. Toker Dereli'ye Armağan), Cilt:55, Sayı:1, ss.760-775, <http://iibf.kocaeli.edu.tr/ceko/armaganlar/tokerdereli/35.pdf> (21.02.2010)
- ERGÜN, Kazım; (2008), Ekonomik Krizin Çalışanlara ve Emeklilere Yansıması Türkiye İşçi Sendikaları Konfederasyonu Yayın Organı Kasım-Aralık, Sayı:382 <http://www.turkis.org.tr/source.cms.docs/turkis.org.tr.ce/docs/file/dergi382.pdf> (21.02.2010)
- Hak-İş Konfederasyonu; (2009), Küresel Krizin Ülkemize Olası Etkilerini Azaltmak İçin Alınması Gereken Önlemler, Hak-İş Raporu - III - (Ekonomik ve Sosyal Konsey Toplantısına Sunulan), Ankara, 5 Şubat. http://www.hakis.org.tr/raporlar/krize_rapor-2.pdf,
- HOZAR, Nağme; (2009), Tedbir Paketi Boş Çıktı, MESS İşveren Gazetesi, Mart.
- KARAKIŞ, Engin; (2009) Küreselleşen Dünya Yönetiminde Yerel Yönetimler Bağlamında Sosyal Politika, Cumhuriyet Üniversitesi, Yüksek Lisans Tezi, Sivas, Mart.
- KARAKUŞ, Fatma; (2006), Küreselleşme Sürecinin Sosyal Politikalar Üzerindeki Etkileri Ve Türkiye Örneği Gazi Üniversitesi Master Tezi, Ankara
- KESSLER, Gerhard (1945), İçtimai Siyaset, Çeviren: Orhan Tuna. İstanbul.
- KIZILOT, Şükrü; (2009) Geniş Bir Önlem Paketi Hazırlanmalı Türkiye İşçi Sendikaları Konfederasyonu Yayın Organı, Mart – Haziran. Sayı:384, (71-75) <http://www.turkis.org.tr/source.cms.docs/turkis.org.tr.ce/docs/file/dergi384.pdf>
- KİBRİTÇİOĞLU, Aykut; (2001), "Türkiye'de Ekonomik Krizler ve Hükümetler, 1969-2001", Yeni Türkiye Dergisi Ekonomik Kriz Özel Sayısı, Yıl: 7, Sayı 41, Eylül- Ekim ss. 174-182 <http://www.econturk.org/Turkiyeekonomisi/ytd-kibritcioglu.pdf> (21.02.2010)

- KİTAPÇI, İsmail; (2007), Sosyal Devlet İşığında Türk Sosyal Güvenlik Sisteminin Sorunları Ve Reform Arayışları Süleyman Demirel Üniversitesi Yüksek Lisans Tezi, Isparta,
- KOÇ, Muzaffer; (2009) KOÇ, Kısa çalışma ve Kısa çalışma Ödeneğinde 5838 Sayılı Yasayla Yapılan Değişiklikler, Güncel Mevzuat Aylık Mevzuat Dergisi, Sayı:42 Haziran.
- KORAY, Meryem; (2007), Sosyal Politikanın Anlamı ve İşlevini Tartışmak, Çalışma ve Toplum Ekonomi ve Hukuk Dergisi, Birleşik Metal İş Sendikası, Yıl:2007/4 Sayı:15, <http://www.calismatoplum.org/sayi15/koray.pdf> (21.02.2010)
- KORAY, Meryem ve TOPÇUOĞLU Alper; (1995), Sosyal Politika, Ezgi Kitapevi Yayınları, Gözden Geçirilmiş ve Yenileştirilmiş 3. Baskı, Bursa.
- KUMLU, Mustafa; (2008), Küresel Kriz Ve İşsizliğe Yansımaları, TİSK İşveren Dergisi, Aralık, http://www.tisk.org.tr/isveren_sayfa.asp?yazi_id=2238&id=106 (21.02.2010),
- KÜÇÜK, C. Tanıl; (2008), Küresel Kriz Ve İşsizlik, TİSK İşveren Dergisi, Aralık, http://www.tisk.org.tr/isveren_sayfa.asp?yazi_id=2240&id=106 (21.02.2010)
- KÜÇÜK, Ferit ve BAYUK M Nedim; (2007) Kriz Ortamında Bir Başarı Faktörü Olarak Çalışanların Kurum İmajı, Journal of Yaşar University, Temmuz. ss:795-808 http://joy.yasar.edu.tr/makale/no7_vol2/11_kucuk_bayuk.pdf (21.02.2010)
- ONGAN, Nilgün Tunçcan; (2009) Ekonomik Kriz Çerçevesinde Değişen Sosyal Politika Anlayışı Tes-İş Dergisi, Mart. <http://www.tes-is.org.tr/TR/Genel/dg.ashx?DIL=1&BELGEANAH=83&DOSYASIM=dosya.pdf>
- ÖZAYDIN, Mehmet Merve; (2008), Küresel Etkilerle Şekillenen Sosyal Politika Anlayışı Ekseninde Sosyal Politikaların Geleceğini Tartışmak, Gazi Üniversitesi İktisadi ve İdari Bilimler Fakültesi Dergisi, Cilt:10 Sayı:1 ss, 163–180 http://dergi.iibf.gazi.edu.tr/dergi_v1/10/1/9.pdf (21.02.2010)
- ÖZDEMİR, Süleyman (2004) Sosyal Refah'ın Sağlanmasında Yeni Bir Anlayış: “Refah Karması” Ve Sosyal Refah Sağlayıcı Kurumlar, Sosyal Siyaset Konferansları, Sayı:48, İstanbul, İktisat Fakültesi Yayını, ss.98-127. <http://iibf.kocaeli.edu.tr/ceko/ssk/kitap48/03.pdf> (21.02.2010)
- ÖZDEMİR, Süleyman; (2007) Küreselleşme Süresinde Refah Devleti, Genişletici 2. Baskı İTO Yayın No:2007-57, İstanbul 2007, <http://makale.suleymanozdemir.com/Kitap1-RefahDevleti.pdf> (21.02.2010)
- SEYYAR, Ali; (2009), Küresel Krizin Etkileri Karşısında Aktif Sosyal Politikaların Önemi, Kamuda Sosyal Politikalar; Ankara; Yıl 3; Sayı 8; Ocak. http://www.sosyalsiyaset.com/documents/kuresel_krizin_etkileri_karsisinda_aktif_sosyal_politikalarin_onemi.htm (21.02.2010)
- SEYYAR, Ali; (2010) Sosyal Politika Nedir? <http://www.sosyalsiyaset.com/documents/ss.htm> (20.02.2010)
- ŞENKAL, Abdülkadir; (2003a), Küreselleşme, Sosyal Politikanın Dönüşümü Ve Sivil Toplum Örgütleri, İstanbul Üniversitesi, Sosyal Siyaset Konferansları Dergisi, 45.Kitap, http://www.sosyalsiyaset.com/documents/kuresellesme_sp_donusumu.htm (21.02.2010)
- ŞENKAL, Abdülkadir; (2003b) Sosyal Politika Ve Uluslararası Sosyal Standartlar (Sosyal Politika Açısından Eleştirel Bir Yaklaşım) Kamu-İş İş Hukuku Ve İktisat Dergisi (Prof. Dr. Kamil TURAN'a Armağan) C:7, S:2 <http://www.kamu-is.org.tr/pdf/7228.pdf> (21.02.2010)
- ŞENKAL, Abdülkadir (2005), Sivil Toplum Ve Sosyal Sermaye: Sosyal Politikaya Dayalı Alternatif Kalkınma Modeli Arayışları, İstanbul Üniversitesi İktisat Fakültesi Mecmuası (Prof. Dr. Toker Dereli'ye Armağan), Cilt:55, Sayı:1, ss 792-810 <http://iibf.kocaeli.edu.tr/ceko/armaganlar/tokerdereli/37.pdf>
- TALAS, Cahit (1997), Toplumsal Ekonomi, İstanbul, İmge Kitabevi.

- TAŞPINAR, Neşe Seray (2006). Avrupa Birliği Sosyal Politikası: Avrupa Birliği Sosyal Modeli Ve Türkiye, Marmara Üniversitesi, Yüksek Lisans Tezi İstanbul,
- TİSK, (2009), İşsizlikle Mücadele: Ülke Uygulamaları Ve Türkiye İçin Öneriler, Türkiye İşverenler Sendikaları Konfederasyonu, Aralık, Yayın No:302,
http://www.tisk.org.tr/yayinlar.asp?sbj=ana&ana_id=111 (21.02.2010);
- TÜRKİYE İSTATİSTİK KURUMU, Hanehalkı İşgücü Araştırması 2009 Yıllık Sonuçları, Sayı: 35, 02.03.2010, <http://www.tuik.gov.tr/PreHaberBultenleri.do?id=6198> (03.02.2010)
- TURGUT, Ahmet (2007), Türleri, Nedenleri Ve Göstergeleriyle Finansal Krizler, TUHİS İş Hukuku ve İktisat Dergisi, C:20, Sayı:4-5, Kasım 2006/Şubat 2007, s.35,
http://www.tuhis.org.tr/dergi/cilt20_sayi4-5/cilt20_sayi4-5_bolum4.pdf (21.02.2010)
- TÜRK-İŞ Konfederasyonu (2009), Ekonomik Krize Karşı Önlemler Raporu, (Ekonomik ve Sosyal Konsey'e Sunulan) 5 Şubat 2009 Ankara,
<http://www.turkis.org.tr/source.cms.docs/turkis.org.tr.ce/docs/file/krizesk09.doc> (21.02.2010)
- UĞURLU, Melih (2006). Türkiye'de Sivil Toplum – Sosyal Politika İlişkileri, Yüksek Lisans Tezi, , Kocaeli Üniversitesi, Mayıs. Kocaeli,
- ÜNAL, KAYA, Ali. Hüseyin (2009), Küresel Kriz ve Türkiye, Ekonomi ve Politika Araştırmaları Merkezi, İstanbul, Şubat. http://www.ekopolitik.org/images/cust_files/090211123152.pdf (21.02.2010)