



**MİLLİ EĞİTİM BAKANLIĞI'NDA GÖREV YAPAN
ÖĞRETMENLERİN ZİHİNSEL ENGELLİ BİREYLERDE
SPORUN ETKİLERİNE YÖNELİK FARKINDALIK
DÜZEYLERİNİN İNCELENMESİ: ADIYAMAN/ÇELİKHAN
ÖRNEĞİ**

Selim KELEŞ

**BEDEN EĞİTİMİ VE SPOR ANABİLİM DALI
Tez Danışmanı**

**Doç. Dr. Mehmet İLKİM
Yüksek Lisans Tezi – 2021**

**T.C.
İNÖNÜ ÜNİVERSİTESİ
SAĞLIK BİLİMLERİ ENSTİTÜSÜ**

**MİLLİ EĞİTİM BAKANLIĞI'NDA GÖREV YAPAN
ÖĞRETMENLERİN ZİHİNSEL ENGELLİ BİREYLERDE SPORUN
ETKİLERİNE YÖNELİK FARKINDALIK DÜZEYLERİNİN
İNCELENMESİ: ADIYAMAN/ÇELİKHAN ÖRNEĞİ**

Selim KELEŞ

**Beden Eğitimi ve Spor Anabilim Dalı
Yüksek Lisans Programı**

**Tez Danışmanı
Doç. Dr. Mehmet İLKİM**

MALATYA

2021

İÇİNDEKİLER

ÖZET.....	vi
ABSTRACT.....	vii
SİMGELER VE KISALTMALAR DİZİNİ.....	viii
ŞEKİLLER DİZİNİ.....	ix
TABLolar DİZİNİ.....	x
1. GİRİŞ.....	1
2. GENEL BİLGİLER.....	4
2.1. Engelli.....	4
2.2. Engellilik Sebepleri.....	4
2.2.1. Doğum Öncesi Nedenler.....	4
2.2.2. Doğum Sırası Nedenler.....	5
2.2.3. Doğum Sonrası Nedenler.....	5
2.3. Zihinsel Engelli.....	5
2.4. Zihinsel Engelliliğin Sınıflandırılması.....	6
2.4.1. Derecelerine Göre Zihinsel Engelliler.....	6
2.4.2. Eğitsel Duruma Göre Zihinsel Engelliler.....	6
2.5. Fiziksel Aktivite.....	7
2.5.1. Fiziksel Aktivite ve Zihinsel Engellilik.....	7
2.5.2. Fiziksel Aktivitenin Zihinsel Engelli Bireylere Faydaları.....	8
2.6. Öğretmenlik ve Öğretmenin Görevleri.....	10
2.7. Beden Eğitimi Öğretmeni.....	10
2.8. Farkındalık.....	11
3. MATERYAL VE METOT.....	12
3.1. Araştırmanın Deseni.....	12
3.2. Çalışmanın Evreni ve Örneklemi.....	12
3.3. Çalışmanın Araştırma Tekniği.....	12
3.4. Veri Toplama Araçları.....	13
3.4.1. Kişisel Bilgi Formu.....	13
3.4.2. Zihinsel Engelli Bireylerde Sporun Etkilerine Yönelik Farkındalık Ölçeği.....	13
3.5. Verilerin Değerlendirilmesi ve Analizi.....	13
3.6. Verilerin Faktör Analizine Uygunluğu ve Güvenirliği.....	14
4. BULGULAR.....	15

5. TARTIŞMA.....	22
SONUÇ VE ÖNERİLER.....	26
KAYNAKLAR.....	27
EKLER.....	32
Ek 1. Özgeçmiş.....	32
Ek 2. Çelikhan İlçe Milli Eğitim Müdürlüğü Bilimsel Çalışma İzin Belgesi.....	33
Ek 3. Kişisel Bilgi Formu.....	34
Ek 4. Zihinsel Engelli Bireylerde Sporun Etkilerine Yönelik Farkındalık Ölçeği.....	35
Ek 5. Zihinsel Engelli Bireylerde Sporun Etkilerine Yönelik Farkındalık Ölçeği Kullanım İzni.....	36
Ek 6. Etik Kurul Onayı.....	37



TEŐEKKÜR

Lisans ve lisansüstü eğitimim boyunca olumlu yönlendirmeleriyle bana yol gösteren danışmanım **Doç. Dr. Mehmet İLKİM**'a, bilgi ve tecrübelerinden faydalandığım **Doç. Dr. Mehmet GÜLLÜ** ve **Doç. Dr. Betül AKYOL** hocalarıma teşekkür ediyorum.

Tez çalışmam sırasında yaptığım anket çalışmasına katılarak çalışmamda bana destek olan Çelikhan'da görev yapan öğretmen arkadaşlarıma sonsuz teşekkür ediyorum.

Tüm akademik hayatım boyunca her zaman yanımda olan desteğini esirgemeyen aileme sonsuz teşekkürlerimi sunuyorum.

Selim KELEŐ - MALATYA/2021

ÖZET

Milli Eğitim Bakanlığı'nda Görev Yapan Öğretmenlerin Zihinsel Engelli Bireylerde Sporun Etkilerine Yönelik Farkındalık Düzeylerinin İncelenmesi: Adıyaman/Çelikhan Örneği

Amaç: Çalışmanın amacı öğretmenlerin zihinsel engelli bireylerde sporun etkilerine yönelik farkındalık düzeylerinin bazı parametrelere göre incelenmesidir.

Materyal ve Metot: Çalışmaya Adıyaman ilinin Çelikhan ilçesinden ortalama yaş aralığı 41-50 yaş olan 214 öğretmen katıldı. Öğretmenlerin yaş, cinsiyet, branş, görev yaptığı okul türü, görev yılı, ailede zihinsel engelli birey bulunma durumu, geçmişte zihinsel engelli birey ile çalışmış olma durumu ve düzenli spor yapma durumlarına yönelik bilgileri kaydedildi. Çalışmaya 38 fen bilimleri alanı öğretmeni, 127 sosyal bilimler alanı öğretmeni ve 49 özel yetenek alanı öğretmeni katılım sağladı. Katılımcılara Zihinsel Engelli Bireylerde Sporun Etkilerine Yönelik Farkındalık Ölçeği uygulandı.

Bulgular: Çalışmada öğretmenlerin yaş, cinsiyet, görev yaptıkları okul türü ve görev yılı sürelerine yönelik farkındalık düzeylerinde anlamlı fark tespit edilmemiştir ($p>0.05$). Ancak öğretmenlerin branş, düzenli spor yapıp yapmama durumu ve daha önce zihinsel engelli bireyler ile çalışma durumlarına göre farkındalık düzeylerinde anlamlı farklılık bulunmuştur ($p<0.05$).

Sonuç: Çalışmada özel yetenek grubunda yer alan, düzenli sportif aktiviteye katılan ve daha önce zihinsel engelli bireylerle çalışmış olan öğretmenlerin farkındalık düzeylerinin diğer gruplara göre daha iyi bir seviyede olduğu gözlemlendi. Bu bağlamda diğer branş öğretmenlerinin de farkındalık düzeylerini arttırmak için “Zihinsel Engelli Bireylerde Spor” ile ilgili hizmet içi eğitim seminerleriverilebilir.

Anahtar Kelimeler: Farkındalık, Öğretmen, Spor, Zihinsel Engelli

ABSTRACT

Examination Of Awareness Levels Of Instructors Working In The Ministry Of National Education Related To The Effects Of Sports On Mentally Disabled Individuals: Adıyaman/Çelikhan Example

Aim: In this study, examined the awareness levels of teachers for the effects of sports in individuals with intellectual disabilities according to some parameters.

Material and Method: 214 teachers with an average age range of 41-50 from Çelikhan district of Adıyaman participated in the study. Information about the teachers age, gender, branch, type of school where he worked, the year of duty, the presence of a mentally disabled person in the family, the status of having worked with a mentally disabled individual in the past and regular sports were recorded. 38 science teachers, 127 social science teachers and 49 special talent teachers participated in the study. Awareness Scale for the Effects of Sports on Mentally Handicapped Individuals was applied to the participants.

Results: In the study, no significant difference was found in the awareness levels of teachers according to age, gender, school type and year of duty ($p>0.05$). However, there was a significant difference in the level of awareness of teachers according to their branches, whether they do regular sports or not, and their work status with individuals with mental disabilities ($p<0.05$).

Conclusion: According to the results of the study, it was determined that the awareness levels of the teachers who were in the special talent group, participated in regular sports activities and worked with individuals with mental disabilities were better than the other groups. In this context, in-service training seminars on “Sports in Mentally Disabled Individuals” can be given to increase the awareness levels of other branch teachers.

Key Words: Awareness, Teacher, Sport, Mentally Disabled

SİMGELER VE KISALTMALAR DİZİNİ

\bar{x}	: ortalama
σ	: standart sapma
IQ	: Intelligence Quotient
MEB	: Milli Eğitim Bakanlığı
N	: kişis sayısı
WHO	: World Health Organization
ZEBSEYF	: Zihinsel Engelli Bireylerde Sporun Etkilerine Yönelik Farkındalık
ZEBSEYFÖ	: Zihinsel Engelli Bireylerde Sporun Etkilerine Yönelik Farkındalık Ölçeği

ŞEKİLLER DİZİNİ

Sekil No	Sayfa No
Şekil 4.1. Katılımcıların Yaş Dağılımları.....	15
Şekil 4.2. Katılımcıların Cinsiyet Dağılımları.....	15
Şekil 4.3. Katılımcıların Branşlarına Göre Dağılımları.....	16
Şekil 4.4. Katılımcıların Görev Yaptığı Okul Türüne Göre Dağılımları	16
Şekil 4.5. Katılımcıların Görev Yılı Sürelerine Göre Dağılımları... ..	17
Şekil 4.6. Katılımcıların Düzenli Spor Yapma Durumlarına Göre Dağılımları.....	17
Şekil 4.7. Katılımcıların Daha Önce Zihinsel Engelli Bireylerle Çalışma Durumuna Göre Dağılımları.....	18
Şekil 4.8. Katılımcıların Yakın Akrabasında Zihinsel Engelli Birey Olma Durumu Dağılımları.....	18

TABLULAR DİZİNİ

Tablo No	Sayfa No
Tablo 3.6.1. Anket Sorularının KMO and Bartlett's Testi Faktör Analizine Uygunluk Değerleri.	14
Tablo 3.6.2. Anket Sorularının Güvenirlik Analizi Değerleri	14
Tablo 3.6.3. Anket Sorularının Güvenirlik Analizi Değerler Tablosu.....	14
Tablo 4.2.1. Katılımcıların Farkındalık Düzeylerinin Yaş Gruplarına Göre ANOVA Testi ile Karşılaştırılması	19
Tablo 4.2.2. Katılımcıların Farkındalık Düzeylerinin Cinsiyetlerine Göre Bağımsız T Testi ile Karşılaştırılması	19
Tablo 4.2.3. Katılımcıların Farkındalık Düzeylerinin Branşlarına Göre ANOVA Testi ile Karşılaştırılması	19
Tablo 4.2.4. Katılımcıların Farkındalık Düzeylerinin Görev Yaptıkları Okul Türüne Göre ANOVA Testi ile Karşılaştırılması	20
Tablo 4.2.5. Katılımcıların Farkındalık Düzeylerinin Görev Yılı Sürelerine Göre ANOVA Testi ile Karşılaştırılması	20
Tablo 4.2.6. Katılımcıların Farkındalık Düzeylerinin Düzenli Spor Yapma Durumuna Göre Bağımsız T Testi ile Karşılaştırılması	21
Tablo 4.2.7. Katılımcıların Farkındalık Düzeylerinin Daha Önce Zihinsel Engelli Birey ile Çalışma Durumuna Göre Bağımsız T Testi ile Karşılaştırılması	21

1. GİRİŞ

Bu kısımda çalışmanın problem durumu, önemi, amacı, varsayımları, sınırlılıklarına yer verilmiştir.

Özel eğitime ihtiyaç duyan bireyin engeli ne olursa olsun, yaş ve cinsiyete bakılmaksızın temel haklardan olan eğitim hakkı hizmeti kesin olarak yapılması gerekmektedir (1). Özel eğitime gereksinim duyan bireylerin eğitimi için ülkeler özel eğitim programları hazırlaması gerekmektedir. Temel eğitim hizmetinde özel eğitim yaparken bireysel veya kendi emsalleri ile bir arada eğitim görme, handikaplı bireyde engelin durumunun erken farkına varılabilmesi, özel eğitimin engelliye ulaştırılması, eğitimin sürekliliğinin sağlanması, eğitimde okul-aile iş birliği, tek elden planlama ve yürütme gayeleri göz önünde bulundurulması gerekmektedir. Zihinsel engelli bireylerin alacağı eğitim programlarının içinde, beden eğitimi ve spor faaliyetlerinin önemi sporun zihinsel engelli insanlara kazandırdığı özellikler üzerinde durulduğunda oto kontrolü artan bir insan olarak yaşamını sürdürme ile topluma entegre olması açısından ne kadar önemli olduğu bilinmektedir. Engelli bireylere uygulanacak beden eğitimi uygulamaları engelli bireylerin özür ve yetersizlik durumlarına dikkat edilerek gereksinimlerine göre ve bireysel olarak hazırlanması gerekmektedir. Bu sebeple sportif faaliyetler içinde engelli bireylere öncelikle egzersize alışmasını sağlayacak fiziksel eğitim, ardından engelli bireyi iyileştirici düzey fiziksel eğitim ve son düzeyde ise engelli bireyi geliştirecek şekilde fiziksel eğitim programları uygulatılması gereklidir (2).

Zihinsel engelli bireylerin kendilerini gösterebilecekleri bir alan olan spor; çevresiyle iletişim kurabilmeyi gaye edinen, özgüven ve başarı ile başarısızlığı paylaşma duygularını geliştirmeyi hedefleyen sosyal bir rehabilitasyon alanı sayılır (3). Farkındalık, bir tanıma göre bilinç ile ilişkilendirilen bir kavram olarak genellikle insanla ve özellikle de psikolojik anlamda gelişmiş, olgunlaşmış insanla özdeşleştirildiği belirtilmiştir. Psikolojik bilinç hakkında ise kişinin kendi yaşantı ve davranışlarının nedenlerini anlayabilmek amacıyla, duygu, düşünce ve davranışları arasındaki ilişkileri fark edebilme, kendine bakabilme, kendini inceleyebilme ve kendi üzerinde düşünebilme yeteneği olarak kabul edildiği söylenmektedir (4).

Çalışma içerisinde ifade edilen “zihinsel engelli bireylerde sporun etkilerine yönelik farkındalık” kavramı, engeli bulunmayan bireylerin bakış açılarına göre sporun zihinsel

engelli bireyler üzerinde sosyal, bedensel, zihinsel, psikolojik boyutlardaki gelişimlerine olası etkilerinin sağlıklı ve daha iyi bir yaşam yönünden sağlayabileceği katkıları değerlendirebilmeyi ifade eder. Farklı bir deyişle spordaki temel öğelerin zihinsel engelli kişilerde açığa çıkarabileceği etkilere yönelik bilişsel bir düzeyi ifade ettiği belirtilmektedir (5).

Sporun zihinsel engelli bireylere etkisi ile ilgili yapılan bazı çalışmalara göre; Biçer ve arkadaşları üç ay boyunca 26 zihinsel engelli öğrenciye uyguladığı egzersiz programında katılımcıların güç ve kuvvet düzeylerinde anlamlı bir gelişme kaydedildiğini belirtmişlerdir. Diğer taraftan Savucu ve arkadaşlarının 2006 yılındaki çalışmasına bakıldığında, 30 zihinsel engelli bireye üç ay süreyle uyguladıkları basketbol antrenman programı sonucunda denek grubundaki zihinsel engelli bireylerin fiziksel uygunluk seviyelerinde artış gerçekleştiğini belirtmişlerdir. Yapılan bu örnek çalışmalar zihinsel engelli bireylerin spor faaliyetlerine katılımasının bu bireylere olumlu etki ettiği anlaşılmaktadır (6), (7).

Bu bağlamda çalışmada aşağıdaki sorulara yanıt aranmaya çalışılmıştır?

- Öğretmenlerin zihinsel engelli bireylerde sporun etkilerine yönelik farkındalıklarında (ZEBSEYF) puanlarında yaş değişkenine göre istatistiksel açıdan anlamlı fark bulunuyormu?
- Öğretmenlerin ZEBSEYF puanlarında cinsiyet değişkenine göre istatistiksel açıdan anlamlı fark bulunuyor mu?
- Öğretmenlerin ZEBSEYF puanlarında branş değişkenine göre istatistiksel açıdan anlamlı fark bulunuyor mu?
- Öğretmenlerin ZEBSEYF puanlarında görev yaptığı okul türü değişkenine göre istatistiksel açıdan anlamlı fark bulunuyormu?
- Öğretmenlerin ZEBSEYF puanlarında görev süresi değişkenine göre istatistiksel açıdan anlamlı fark bulunuyormu?
- Öğretmenlerin ZEBSEYF puanlarında düzenli spor yapma değişkenine göre istatistiksel açıdan anlamlı fark bulunuyormu?
- Öğretmenlerin ZEBSEYF puanlarında akrabasında zihinsel engelli birey olma durumu değişkenine göre istatistiksel açıdan anlamlı fark bulunuyormu?
- Öğretmenlerin ZEBSEYF puanlarında geçmişte zihinsel engelli birey ile çalışmış olma değişkenine göre istatistiksel açıdan anlamlı fark bulunuyormu?

Çalışmanın evreni olan öğretmen yalnızca sınıf ortamında öğrencilerle değil, veliler ve toplumla da etkileşim halindedir. Öğretmen özellikle çalıştığı bölgenin toplum yapısı, yerel

kültürü de göz önünde bulundurulduğunda öğretmenlerden beklentiler de bu toplum yapısı ve kültürüne göre değişmektedir. Açıkçası, köyde ya da uca bir yerdeki öğretmen o bölge için bilgi sahibi ve toplumu bilgisi ile aydınlatan en önemli kişidir (8). Eğitim sistemimizin lokomotifini olan öğretmenlerimizin ve eğitim verdiği gelecek nesillerin; dünyanın ve ülkemizin gerçeği olan engelli bireylerle ilgili farkındalık kazanmaları ve sporun engelli bireylere olumlu etkilerinin farkında olmaları gerekir.

Yukarıda verilen ifadelerden yola çıkarak çalışmamızın amacı; öğretmenlerimizin, zihinsel engelli bireylerde sporun etkilerine yönelik farkındalık düzeylerinin yaş, cinsiyet, branş, düzenli spor yapma ve yakın akrabasında engelli birey bulunma durumuna göre incelenmesidir.

Çalışmadaki varsayımlar:

1. Çalışmada kullanılan (ZEBSEYFÖ) Zihinsel Engelli Bireylerde Sporun Etkilerine Yönelik Farkındalık Ölçeği öğretmenlerce gönüllülük esasına bağlı olarak içtenlikle doldurulduğu varsayılmaktadır.
2. Çalışmadaki katılımcıların evreni temsil ettiği varsayılmaktadır.
3. Çalışmada kullanılan ölçek aracılığıyla elde edilen bulguların geçerlilik ve güvenilirliği yüksek seviyede olacağı varsayılmaktadır.

Araştırmadaki sınırlılıklar ise;

1. Araştırma sadece Adıyaman ilinin Çelikhan ilçesindeki öğretmenler ile sınırlı olacaktır.
2. Çalışmada toplanacak veriler ZEBSEYFÖ ile elde edilen verilerden oluşacaktır.

2. GENEL BİLGİLER

2.1. Engelli

5378 Sayılı Özürlüler Hakkında Kanun'a göre engelli; fiziksel, zihinsel, ruhsal ve duysal yetilerinde çeşitli düzeyde kayıplarından dolayı topluma diğer bireyler ile birlikte eşit koşullarda tam ve etkin katılımını kısıtlayan tutum ve çevre koşullarından etkilenen bireyi ifade etmektedir (9).

Milletlerarası Sözleşme ile Resmi Gazete'de yayımlanan engelli kavramı ise diğer bireylerle eşit koşullar altında topluma tam ve etkin bir şekilde katılımlarının önünde engel teşkil eden uzun süreli fiziksel, zihinsel, düşünsel ya da algısal bozukluğu bulunan kişiler olarak ifade edilmiştir (10).

2.2. Engellilik Sebepleri

Engellilik; doğum öncesi, doğum sırası ve doğum sonrası olmak üzere üç farklı evrede oluşabilir. Ayrıca sağlıklı bir birey, kaza sonucu kalıcı sakatlıklar yaşayarak engelli olarak kalabilir.

2.2.1. Doğum Öncesi Nedenler

- ✓ Aile soyunda var olan kalıtsal hastalıklar
- ✓ Kalıtsal hastalığı olan akrabalar arasında evlilik yapılması
- ✓ Anne ve baba arasındaki kanuyuşmazlığı
- ✓ Kromozom sebepleri
- ✓ Annenin doğum yaşının altında ya da üstünde bir yaşta gebe kalması sonucu doğumlar
- ✓ Gebelik esnasında doktor tavsiyesi dışında ilaç kullanımı
- ✓ Gebelik esnasında annenin sigara, alkol, uyuşturucu kullanması
- ✓ Gebelik esnasında iyonize röntgen ışınlarına maruz kalma
- ✓ Gebelik esnasında yetersiz beslenme
- ✓ Gebelik esnasında ateşli, bulaşıcı hastalık geçirme
- ✓ Gebelik esnasında kaza, aşırı stres, zehirlenme ve travmaya maruz kalma
- ✓ Gebelik esnasında sağlık kontrollerinin ve yapılması gereken testlerin yapılmaması
- ✓ Hamile kalmadan önce ve hamilelik döneminde alınması gereken vitamin ve minerallerin eksikliği

- ✓ Çok sayıda ve sık hamile kalınması veya doğum yapılması
- ✓ Annede yüksek tansiyon, kalp hastalığı, şeker hastalığı gibi hastalıkların bulunması

2.2.2. Doğum Sırası Nedenler

- ✓ Doğumun hastanede, sağlık elemanlarınca gerçekleştirilmemesi
- ✓ Doğumun beklenen zamandan önce ve geç olması
- ✓ Bebeğin düşük kilo ile doğması
- ✓ Doğum sırasında bebeğin travmaya maruz kalması
- ✓ Doğum sırasında bebeğin oksijensiz kalması

2.2.3. Doğum Sonrası Nedenler

- ✓ Doğum ardından bebeğin yüksek ateşli hastalık geçirmesi
- ✓ Bebeğin sağlık kontrolünden geçirilmemesi ve gerekli testlerin yapılmaması
- ✓ Bebeğin aşılarının düzenli olarak yapılmaması
- ✓ Ağır doğum sarılığı
- ✓ Bebeğin yetersiz beslenmesi
- ✓ Ev, iş, trafik kazaları
- ✓ Zehirlenmeler
- ✓ Doğal afetler
- ✓ Ailenin eğitimsizliği
- ✓ Bireylerin ihmâl ve istismar edilmesi gibi nedenlerden oluşmaktadır (11).

2.3. Zihinsel Engelli

Zekâ, insanın günlük hayatını ve geleceğini yönlendirebilmesini sağlayan özelliklerin uyum içinde yapılabilmesine olanak sağlar. Ahmetoğlu ve Aral zekâyı, zihnin birçok kabiliyetinin birbiriyle uyum içinde çalışmasının sonucu olarak ortaya çıkan kabiliyetlerin bileşimi olup, zihnin algılama, bellek, düşünme, akıl yürütme, öğrenme gibi işlevlerini içermesi olarak ifade etmektedir (13).

İlhan zihinsel engelli bireyi, genel zekâ fonksiyonlarının normalin altında olması ve bununla birlikte iletişim kurma, ev rutini, akademik özellikler, bireyin kendini yönlendirebilmesi, öz bakım, sosyal beceriler, güvenlik, sağlık, iş vb. uyum sağlayıcı davranışlarının iki veya daha fazla fonksiyondaki yetersizlik olarak açıklamaktadır (12).

2.4. Zihinsel Engelliliğin Sınıflandırılması

Zihinsel engelli bireyler kendi içinde bazı farklılıklar gösterdiğinden sınıflandırılması gerekmektedir. Zihinsel engelliler ile çalışan bazı uzmanlar, engellinin yeterliliğine göre hafif, orta ve ağır derece olarak derecelendirmişlerdir. Ayrıca eğitsel ve psikolojik sınıflandırma sistemlerini kabul etmişlerdir (14).

2.4.1. Derecelerine Göre Zihinsel Engelliler

Hafif derece zihinsel engelli olarak nitelendirilen zihinsel engelli bireylerin zekâ düzeyleri normalin altında kaldığı için bu derecedeki zihinsel engelli bireyler normal okul programlarından yeteri kadar faydalanamamaktadır. Bu bireyler kişisel bakımlarını genellikle kendileri yapmakla birlikte mesleki yeterliliklerinin gelişebilmesi için ilkökul düzeyinde kısmen veya tamamen destek almalarına ihtiyaçları vardır (15).

Orta derece zihinsel engelli olarak nitelendirilen engelli bireylerde yapılan sınıflandırma sonucunda öğretilbilir zihinsel engelli bireyler grubuna girmektedirler. Bu engelli bireyler öğrenme kapasiteleri sınırlı olmakla beraber okul döneminde her türlü eğitimden yararlanabilmeleri mümkündür. Ancak öğrenme kapasiteleri yavaş olması nedeniyle yaşlılarının gerisinde kalmaktadırlar (15).

Ağır derece zihinsel engelli sınıfta olan bireylerin ise motorik becerileri normal düzeyin altındadır. Bu nedenle kişisel bakımlarını başkasının yardımı olmadan yapamazlar. Birden çok hastalıkları olmaktadır. Sözel iletişimleri zayıf olmakla birlikte kendilerini genellikle bir sözcükle ifade etmeye çalışırlar. Basit işleri bile tek başına kontrolsüz yapamamaktadırlar (15).

2.4.2. Eğitsel Duruma Göre Zihinsel Engelliler

Eğitsel duruma göre zihinsel engelliler eğitilebilir ve öğretilbilir olarak ikiye ayrılır. Eğitilebilir zihinsel engelliler; eğitilebilir zihinsel engelli grubuna giren engellilerin matematik, okuryazarlık gibi temel akademik yetenekleri öğrenebilirler. Bu gruptaki engelli bireyler temel akademik yetenekler yanında kişisel bakım becerileri öğrenebilmekle beraber Intelligence Quotient (IQ) seviyeleri 50-54 ile 70-75 puan arasında değişebilmektedir (16). İlkökul dönemlerinde akademik çalışmalarda akranlarına göre zayıf kalmaktadırlar. Ancak akademik eğitimlerinin üç ya da dördüncü seviyesinde akademik yönden bilgi ve beceri kazanabilmektedirler (17).

Öğretilebilir zihinsel engelliler; 25-35 ile 50-55 puan arasında IQ seviyesinde olan bu bireyler genelde okul öncesi dönemlerde gerilikleri fark edilebilmektedir. Öğretilebilir ifadesinin; akademik bilgi ve becerilerde eğitim verilemez ve sosyal yaşama dâhil olma, iletişim ve kişisel bakım becerileri gibi günlük yaşamda ihtiyacı olan becerileri öğrenebilme şeklinde iki manası bulunmaktadır (16). Bu grupta yer alan zihinsel engelli bireyler; yetişkin dönemlerine geldiklerinde, toplumsal yaşama dâhil olarak; okul ve ev gibi iletişimi gerekli kılan ortamlarda bulunabilirler. Ayrıca korumalı işyerlerinde de görev alabilirler. Ancak başkasının yardımı olmadan bunları yapamazlar (18).

2.5. FizikselAktivite

Günümüzde hayat şartları bireyleri daha az hareketli yapmaktadır. Dünya Sağlık Örgütü'nün (WHO) 2002 yılındaki raporlarında, fiziksel aktivitesiz bir yaşam dünya genelinde senede 1,9 milyon insanın hayatını kaybettiği bildirilmiştir. Toplumun genelinde fiziksel aktivite ve spor kelimesi, eş kelimeler algılanmaktadır. Hâlbuki fiziksel aktivite denilen olay, günlük olarak kaslarımızın, eklemlerimizin hareket ettirilerek enerji harcanması ile nabzın ve solunum hızının artırılmasıyla yorgunluk oluşturan aktivitelerdir. Bu durumda sportif faaliyetlerin haricinde egzersiz, oyun ve gün içinde yapılan farklı faaliyetler de fiziksel aktivite sayılmaktadır. İnsanlara günlük yaşantısında fiziksel olarak aktif olma şansı veren dört genel alan vardır. Bu alanlar; çalışma yeri, ulaşım, (yani işe giderken yürüyerek gitme ya da bisiklet kullanma vb.), ev işleri ve serbest zaman faaliyetleridir (19,20).

2.5.1. Fiziksel Aktivite ve ZihinselEngellilik

Zihinsel engeli olan bireyler de sportif faaliyetlere engelsiz bireyler kadar ihtiyaç duyarlar. Sportif faaliyetin engelli bireyleri topluma ve ülke üretimine dahil etmesinin dışında bireyin hâlihazırda sağlam olan vücut kaslarını güçlendirir ve günlük hayatının kolaylaştırılmasını sağlar. Bireyin zihinsel engelinin ne düzeyde olduğuna bakılmaksızın her engellinin yapabileceği en az bir etkinlik bulunur. Hareket etmek ve bu becerilerini geliştirmek tüm engellilerin ihtiyacıdır. Sağlıklı bir şekilde hayat sürdürebilmeleri için de bu ihtiyaçların karşılanması gerekmektedir. Engellilerin günlük bir hayatın gerektirdiği, eğilme, kalkma, oturma, yürüme, merdiven çıkma gibi etkinlikleri başarabilmeleri için uygun bir vücut ağırlığına, yeteri kadar kas kuvveti ve dayanıklılığa sahip olması gerekir(21).

Fiziksel aktivite, 0-21 yaş arasındaki kas, kemik, kalp ve karaciğerler gibi iç organların fonksiyonlarının yerine getirilebilmesi için önem arz etmektedir. Çalışmalar, egzersizlerin kemik genişliği ve beslenmesini artırdığını ancak hareketsizlik kemik beslenmesini

yavaşlattığını göstermiştir. Ayrıca hareketsiz olan bireylerin kemiklerinin daha kolay kırılması, daha güçsüz bir iskelet sistemine sahip olduklarını ortaya koymuştur. Normal çocuklar; normal büyüme ve gelişmelerini devam ettirmek için günlük oyun etkinliklerine katılarak yeterli fiziksel faaliyet ihtiyaçlarını gidermektedirler. Diğer taraftan engeli bulunan çocuklar, yeterli fiziksel faaliyetleri yapmamaktadırlar. Birçok ağır engeli olan kişinin büyümesinin yavaşlamasında fiziksel etkinliklere az katılmasının rolü bulunmaktadır (22). Zihinsel engelli bireyler sportif faaliyetlere katılarak mevcut yeteneklerinde gerilik yaşamayacak aksine yeteneklerini koruyarak geliştirebilecek. Ayrıca yapılan bu sportif faaliyetler ve egzersizler hareketsizlikten ötürü oluşan birçok hastalıktan korunmasını sağlayacaktır(23).

2.5.2. Fiziksel Aktivitenin Zihinsel Engelli Bireylere Faydaları

Spor; fiziksel uygunluğu artırır. Kilo kontrolü sağlar. Koordinasyon, dayanıklılık, denge, esneklik ve kuvvet gibi vücudun temel özelliklerinin gelişmesini sağlar. Vücut algılarının gelişmesine katkıda bulunur. Davranışsal tepkilerin uygun bir şekilde gerçekleşmesini sağlar. Dikkat süresinin artmasını sağlar. Sosyal becerilerde olumlu etkileşmeyi sağlar. Bireylerin toplumsal hayata daha fazla katılmasını sağlar. Özgüven duygusunun gelişmesini sağlar. Ailenin yaşam memnuniyeti artırmakla beraber kaygı düzeyinin düşmesini sağlar. Ayrıca ailenin engelli bireyle ilgili planlaması olumlu anlamda değişir. Engelli birey yaşlılarıyla olan ilişkilerinde olumlu yönde gelişme gösterir (24).

Ayrıca rekreatif amaçlı bireysel veya grup şeklinde gerçekleştirilen rekreatif etkinlikler bireylerde iyi duyguların gelişimine yardımcı olur. Birçok rekreatif etkinlik ile bireyler enerjisini atarak vücutlarının rahatlamasını sağlar. Kimi bireyler hâlsizlik gibi çeşitli sebeplerle kaçış yolu arayarak rekreatif etkinliklere katılmayı istemezler. Düzenli olarak rekreatif etkinlik yapan ve fiziksel aktivitelere katılan bireylerin temel yaşam becerileri gelişim göstermektedir. Bu tür etkinliklere katılmak bireylerde mutluluk oluşturur ve bedensel ve psikolojik kuvvetinde artış sağlar(25).

Fiziksel etkinliklere katılan engelli bireylerin bu tür etkinliklere devam ettiklerinde engellilikleriyle başa çıkabildikleri, ayrıca sinir ve kas sistemi ile vücudun fizyolojik ve zihinsel gelişimini de sağladıkları görülmektedir. Farklı bir ortama girerek monoton yaşamın dışında bir etkinliğe katılmak engelli bireyi olumlu yönde heyecanlandırır ve yaşamına renk katar. Sportif faaliyetlere katılan zihinsel engelli bireylerde sosyal, motor, psikolojik açıdan gelişme yönünde olumlu etkileri olduğu görülmüştür. Faaliyetlerin planlanması yapılırken sadece spor müsabakalarına katılma yönünde olmamalı, engelli bireyin rahatlıkla katılım

göstereceği ve yapabileceği rekreasyon aktivitelerine katılmaya yönelik olmalıdır. Rekreatif faaliyetlere katılım gösteren engelli birey faaliyet sonrası psikolojik açıdan daha sağlıklı bir görüntü gösterecektir. Bu olumlu sonuç bireyden sorumlu olan kişilere de olumlu şekilde yansıtacaktır. Rekreatif ve sportif faaliyetlere katılmak sağlıklı bir hayat için çok önemlidir (26).

Ilkım yaptığı çalışmada ilgi ve istekleride göz önüne alınarak zihinsel engelli bireylerin rekreatif faaliyetlere dahil olmalarının, katılımın sağlanmasında engelli bireyin başta ailesi olmak üzere toplumun da üstüne düşen görevleri yerine getirmeleri gerektiğini belirtmiştir (27).

Sportif etkinliklere katılmak tüm engelli bireylerde fiziksel, zihinsel, psikolojik ve sosyal olarak engelli bireyin gelişmesini sağlar. Sportif etkinliklerin engelli bireye ve sosyal çevresine doğrudan olumlu etkileri bulunmaktadır (28). Sportif etkinliklere katılan engelli bireyler bedensel ve zihinsel olarak gelişim göstermekle birlikte yaşadığı toplumla bütünleşmeleri ve topluma entegre olmaları daha da kolay olur (29). Engelli bireylerin engel tipi ve derecesine bakılmaksızın hareketli yaşam biçimine sahip olmak engelli bireye haz vermektedir. Hareket eden engelli bireyin duyduğu haz bireyin eğlenmesini sağlayarak yaşam enerjisini artırmaktadır (30).

Sportif aktivitenin engelli bireye önemli katkılarından biri de sosyalleşmelerini sağlamasıdır. Sosyalleşme, kelime manası itibariyle bireyin karşılıklı etkileşim süreci ve bir topluluğun veya içerisinde yer aldığı toplum yaşamına uyum göstermektir. Öğrenme süreci süresince, toplumda kalıplaşan birçok davranış kişi tarafından içselleştirilir. Bunun sonucunda kişiler ait olduğu topluluğa özel bir şahsiyet ortaya çıkarır. Sosyalleşme döneminde, birey bazı bireysel farklılıklar sergilese bile genel yaşama biçimi itibariyle bulunduğu topluma uygun bir şekilde hareket etmektedir (31). Nitekim İlkım ve arkadaşları özel eğitime ihtiyacı olan çocukların sosyalleşebilmeleri için sportif faaliyetlerin önemli bir etken olduğu sonucuna varmışlardır.(32).

Sportif ve rekreatif faaliyetler engelli bireyin topluma entegre olma sürecini hızlandırır. Entegrasyon ifadesi ise kişilerin buldukları bölge veya topluma davranış biçimlerinde farklı ya da çatışan öğelerin uyumlu bir hal alıp karşılıklı şekilde bağlanarak bir düzen oluşturacak tarzda birleşmeleridir (33, 34). Engelli bireyler için spor kavramı, engelli ve engeli olmayan bireyler arası etkileşimi artırmak ve engelli bireyin topluma daha çabuk entegre olmasını sağlamak anlamına gelir (35).

2.6. Öğretmenlik ve Öğretmenin Görevleri

Türkiye Cumhuriyeti'nin ilk senelerinde Atatürk'ün "*Öğretmenler yeni nesil sizin eseriniz olacaktır*" sözü, yeni bir toplumun inşa etmede hem öğretmene önemli bir rol veriyordu hem de onun toplum içindeki statüsünü ifade ediyordu. Gerçekten de bu konunun önemi birçok yazarca da ifade edilmiştir (36-39). Son yıllarda öğretmenlik mesleği incelendiğinde, öğretmenlerin toplumdaki statüsünü belirleyen öğelerin; öğretmenin yetişmesi, ekonomik koşullar ve atanma koşulları olduğu anlaşılmaktadır. Öğretmenliğin toplumsal statüsünün zayıf kalmasıyla ilişkili bu durumlar pek çok eğitim bilimci tarafından da ifade edilmektedir (40-44). Çağdaş eğitim ve öğretim ilkelerine göre görev yapan bir öğretmen sadece ders veren biri değil, o aynı zamanda iyi bir idareci, iyi bir rehber, iyi bir izleyici, iyi bir organizasyoncu ve değerlendircidir(45).

Nitekim bir eğitimci olan Joel Burdin geleceğin öğretmenlerini; değerler geliştiren, kaynak arayan, karşılaştıkları sorunları sorgulayıp algılayan, disiplinlerarası bağlantılar kurabilen, insan ilişkilerini geliştirebilen, bulunduğu yakın ve uzak çevrelerin incelenip öğrenilmesine katkıda bulunan kişi olarak belirtmiştir. Ayrıca öğrenme ve öğretme hususunda uzman olarak gördüğü öğretmeni, öğrencileri mesleğe hazırlamakta yardımcı ve önder olduğunu söylemiş ve geleceğe yönelik süreçlerden ve döneminin temel bilgilerinden faydalanabilen kişiler olduğu söylemiştir(46).

2.7. Beden Eğitimi Öğretmeni

Son yıllarda toplum ve hükümetler sağlıklı nesiller yetiştirmenin yolunun beden eğitimi ve sporu genel eğitimin ayrılmaz parçası olarak görmekten geçtiğini belirtmektedirler. Bu sebepten dolayı sporu bir devlet politikası hâline getirip bu politikayı hayatın her evresini kapsayacak şekilde yürütmektedirler. Beden eğitimi spor faaliyetleri, bu politikanın yürütülmesi açısından sporun insanlara sevdirmesi ve uygulanmasında önemli yer tutmaktadır. Sporun sevdirmesi uygulanması ve yaşam biçimi haline gelmesi işini de bu faaliyetlerden anlayan, akademik bilgi ve becerisi olan eğitimcilerle yani beden eğitimi öğretmenleriyle sağlayabilmektedirler (47). Fiziksel, psikolojik, zihinsel ve sosyal olarak istenilen seviyede bir insanı yetiştirmek için çok önemli görevler üstlenen beden eğitimi ve spor faaliyetlerinden istenilen yönde sonuç alınabilmesi ancak bu alanda görevli öğretmenlerin etkin olmalarıyla ilgilidir. Öğrenci ile daha yakın diyaloga girme ve öğrenciyi etkileme yönünden beden eğitimi öğretmenleri diğer öğretmenlere göre daha fazla şansa sahiptirler. Öğrencinin en çok izleyip yakın gördüğü ayrıca sevip güven hissettiği öğretmen beden eğitimi öğretmenidir (48). Bütün bu ifadelere ek olarak İlkim ve Taşkiran yaptıkları bir

çalışmada öğrencilerin gözünde beden eğitimi öğretmenlerinin okul müdürleri ve diğer öğretmenlere göre farklı bir yere sahip olduğunu belirtmiştir (49).

2.8. Farkındalık

Farkındalık kavramı, var olan ana odaklanmak veya anlık yaşantılara yönelmek ile ilgili bir kavramdır. Bir başka ifadeyle farkındalık, bireyin çevresinde olan biteneduvar kasabilmesinin gerçekleşebilmesi için temel ögedir (50).

Bir başka tanıma göre farkındalık kavramı, bireyin bütün algılarıyla yaşadığı ortamı anlamlandırmasının yanında bilinmesi gereken durumlardan haberdar olması ve kavranması gereken bir duruma dikkat etmesi ya da hassasiyet göstermesi durumu olarak tanımlanmaktadır (51).

Hutton ve Baumeister yüksek farkındalık düzeyinin, tutum ile davranış ilişkisini güçlendirmesi olarak ifade etmiştir. Bir ülkede engelli bireylerin var olması, bu engellilerin topluma entegre olma gereksinimini ve problemini ortaya koymaktadır. Bütün engel gruplarındaki bireyler arasında zihinsel engele sahip bireyler, zihinsel yetkinlikler açısından diğer bireylere muhtaç bir şekilde yaşam sürdürmektedirler. Bundan dolayı zihinsel engelli bireylerin spora yönlendirilmeleri açısından bireylerin sportif faaliyetlerin etkisini ne kadar bildiği ve bu durumun çocukların bedensel, zihinsel, ruhsal ve sosyal gelişimlerini direkt veya dolaylı olarak ne düzeyde etkilediğinin farkında olmaları önem arz etmektedir (52).

Spor bilimindeki farkındalık ise geçmişten geleceğe doğru uzanan bilişsel, duyuşsal ve psikomotor alanları içinde barındıran ancak bireyin yaşantısının yaşadığı andaki seçiciliğinin gerçekleştiği zaman olarak tarif edilmektedir. Genele bakıldığında spordaki farkındalığı psikomotor özelliklerdeki farkındalık oluşturur. Sportif faaliyetler ile kognitif ve efektif alanlarda farkındalık gayesi güdülse de beden eğitimi ve spor öğretmenin en temel görevi öğrencilerinde psikomotor alanındaki farkındalıklarına katkı sağlayacak alanlar oluşturmaktır. Psikomotor farkındalık, kognitif ve efektif farkındalığın bireyleri daha somut davranışla, doğal ve sosyal çevrenin etkisi ile katılıma yöneltmesi, harekete geçirmesi olarak söylenebilir (50,51).

3. MATERYAL VE METOT

3.1. Araştırmanın Deseni

Bu çalışmada veri toplama tekniği olarak anket “survey” tekniği kullanılmıştır. Öğretmenlerin görüşleri anket yoluyla belirlenmiştir. Çalışma Adıyaman ilinin Çelikhan ilçesinde Milli Eğitim Bakanlığı’na (MEB) bağlı okullarda görev yapan öğretmenlerin zihinsel engelli bireylerde sporun etkilerine yönelik farkındalık düzeyleri incelenmiş olup yaş, cinsiyet, branş, görev yaptığı okul türü (lise, ortaokul, ilkokul), görev süresi, düzenli spor yapma durumu, akrabasında zihinsel engelli birey olma durumu ve geçmişte zihinsel engelli birey ile çalışmış olma durumuna göre farkındalık düzeylerinde karşılaştırmayı yapmıştır.

3.2. Çalışmanın Evreni ve Örneklemi

Çalışmanın evrenini Adıyaman’ın Çelikhan ilçesi merkez ve köylerinde MEB’e bağlı resmi okullarda görev yapan 269 öğretmen (idareciler dâhil) oluşturmaktadır. Çalışmanın örneklemini ise 22 farklı branştan 214 öğretmen oluşturmaktadır. Çalışmada daha kolay karşılaştırma yapabilmek amacıyla öğretmenler alanlarına göre gruba ayrılarak kaydedilmiştir. Fen bilimleri grubu öğretmenleri (Fen Bilgisi, Kimya, Biyoloji, Bilgisayar, Fizik, Elektrik, Matematik), sosyal bilimler grubu öğretmenleri (Din Kültürü ve Ahlak Bilgisi, Türkçe, Sınıf, Özel Eğitim, Okul Öncesi, İngilizce, Sosyal Bilgiler, Rehberlik, Tarih, Coğrafya, Almanca, Felsefe) ve yetenek grubu öğretmenleri (Beden Eğitimi, Müzik, Resim) şeklinde gruplandırma yapılmıştır. Katılımcılar gönüllülük esasına göre çalışmaya katılım göstermişlerdir.

3.3. Çalışmanın Araştırma Tekniği

Çalışma yapılabilmesi için İnönü Üniversitesi Sağlık Bilimleri Enstitüsü’nden gerekli izinler alınmıştır. Ardından çalışmada kullanılmak üzere Zihinsel Engelli Bireylerde Sporun Etkilerine Yönelik Farkındalık Ölçeği’nin geçerlik ve güvenilirlik çalışmasını yapan E. L. İlhan’a ulaşılmış ve gerekli izinler alınmıştır (Ek 5). Veri toplama aracının yanı sıra katılımcıların demografik bilgilerini toplamak amacıyla bir form daha uygulanmıştır (Ek 3).

Daha sonra Çelikhan İlçe Milli Eğitim Müdürlüğü’ne çalışma izni ilgili başvuruda bulunulup gerekli izin yazısı alınmıştır (Ek 2).

Veriler toplanırken öğretmenlerin ders saatlerine engel teşkil etmeyecek şekilde teneffüs aralarında ya da boş saatleri içerisinde anketler verilmiş ve öğretmenlerin doldurmaları sağlanmıştır.

3.4. Veri Toplama Araçları

3.4.1. Kişisel Bilgi Formu

İlk kısımda öğretmenlerden yaş, cinsiyet, branş, görev süresi, çalıştıkları okul türü, düzenli spor yapma durumu, ailesinde zihinsel engelli birey olma durumu ve daha önce zihinsel engelli bireyler ile çalışmış olma durumu gibi bilgileri toplamak amacıyla araştırmacı tarafından hazırlanan 8 soruluk kişisel bilgileri içeren form hazırlanıp kullanılmıştır.

3.4.2. Zihinsel Engelli Bireylerde Sporun Etkilerine Yönelik Farkındalık Ölçeği

İkinci kısımda ise anketlere katılım sağlayan öğretmenlere “Zihinsel Engellilerde Sporun Etkilerine Yönelik Farkındalık Ölçeği” uygulanmıştır. Geçerlik ve güvenirlik çalışması İlhan ve Esentürk tarafından yapılan ölçek 32 maddeden oluşmaktadır.

İlhan ve Esentürk oluşturdukları ölçeği, Gazi Üniversitesi içinde farklı bölümlerde okuyan toplam 480 (Erkek; 282, Kız; 198) üniversite öğrencisi üzerinde uygulamıştır. Ayrıca ölçeğin geçerliğine kanıt oluşturmak için kapsam geçerliği, görünüş geçerliği ve yapı geçerliği uygulanmıştır. Yapı geçerliği için uygulanan açımlayıcı analiz sonucunda, ölçeğin 32 madde ve tek boyuttan oluştuğu belirleyen İlhan ve Esentürk tek boyutun açıkladığı varyans % 75.083 olarak bulmuştur. Ölçeğin tamamı için Cronbach alfa güvenirlik katsayısı 0.989 olduğu belirtilmiştir. Ölçeğin geçerliliği çalışması kapsamında doğrulayıcı faktör analizi yapılmış ve açımlayıcı faktör analizi ile ortaya konan yapı doğrulanmıştır. Elde edilen bulgular sonucunda İlhan ve Esentürk ölçeğin, zihinsel engelli bireylerde sporun etkilerine yönelik algıyı geçerli ve güvenilir şekilde ölçebilir nitelikte olduğunu belirtmiştir. Olumlu maddelerde seçenekler ‘Tamamen Katılıyorum’, ‘Katılıyorum’, ‘Kararsızım’, ‘Katılmıyorum’, ‘Hiç Katılmıyorum’ şeklinde sıralanmış; 5, 4, 3, 2 ve 1 şeklinde puan verilmiştir. Olumsuz maddelerde ise seçenekler; 1, 2, 3, 4 ve 5 şeklinde ters olarak puanlanma yapılmıştır (53).

3.5. Verilerin Değerlendirilmesi ve Analizi

Verilerin analizi için SPSS 25 Paket Program for Windows kullanılmıştır. Verilerin normallik dağılımına katılımcı sayısı 50'nin üzerinde olduğu için Kolmogorov-Smirnov testi ile bakılmıştır (54). Katılımcıların demografik bilgilerini tanımlamak için Descriptive

Statistics yapılmıştır. Veriler normal dağılıma uygun olduğu için parametrik testlerden Bağımsız T testi ve Tek Yönlü Varyans Analizi testleri uygulanmıştır. Cinsiyet, düzenli spor yapıp yapmama, ailede zihinsel engelli birey bulunma durumu ve daha önce zihinsel engelli birey ile çalışmış olma durumları gibi iki değerli değişkenlerde farkındalık düzeylerinin karşılaştırılmasında $p < 0.05$ anlamlılık düzeyinde bağımsız örneklem t testi yapılmıştır. Yaş, branş, görev yaptığı okul türü ve görev süresi gibi üç ve daha fazla değer içeren değişkenlerde farkındalık düzeylerinin karşılaştırılmasında ise $p < 0.05$ anlamlılık düzeyinde tek yönlü varyans analizi yapılmıştır.

3.6. Verilerin Faktör Analizine Uygunluğu ve Güvenirliği

Veriler üzerinde yapılan KMO and Bartlett's Testinde $p < 0.05$ olduğundan faktör analizine uygun olduğu ve üzerinde istatistiksel işlem yapılabildiği kabul edilmiştir (bkz. Tablo 3.5.1). Ayrıca anket sorularının güvenilirlik analizinde ölçeğe göre verilen yanıtların tutarlığı $\alpha \geq 0.9$ "mükemmel" değerinde bulunmuştur (bkz. Tablo 3.5.2 ve tablo 3.5.3).

Tablo 3.6.1. Anket Sorularının KMO and Bartlett's Testi Faktör Analizine Uygunluk Değerleri

Kaiser-Meyer-Olkin Measure of Sampling Adequacy.	0.909*
Sig.	0.000*

Tablo 3.6.2. Anket Sorularının Güvenirlik Analizi Değerleri

Cronbach's Alpha Değeri	0.940 *
Madde Sayısı	32

Tablo 3.6.3. Anket Sorularının Güvenirlik Analizi Değerler Tablosu

Cronbach's Alpha	Güvenilirlik
$\alpha \geq .9$	Mükemmel
$.9 > \alpha \geq .8$	İyi
$.8 > \alpha \geq .7$	Kabul edilebilir
$.7 > \alpha \geq .6$	Şüpheli
$.6 > \alpha \geq .5$	Kötü
$.5 > \alpha$	Güvenilmez

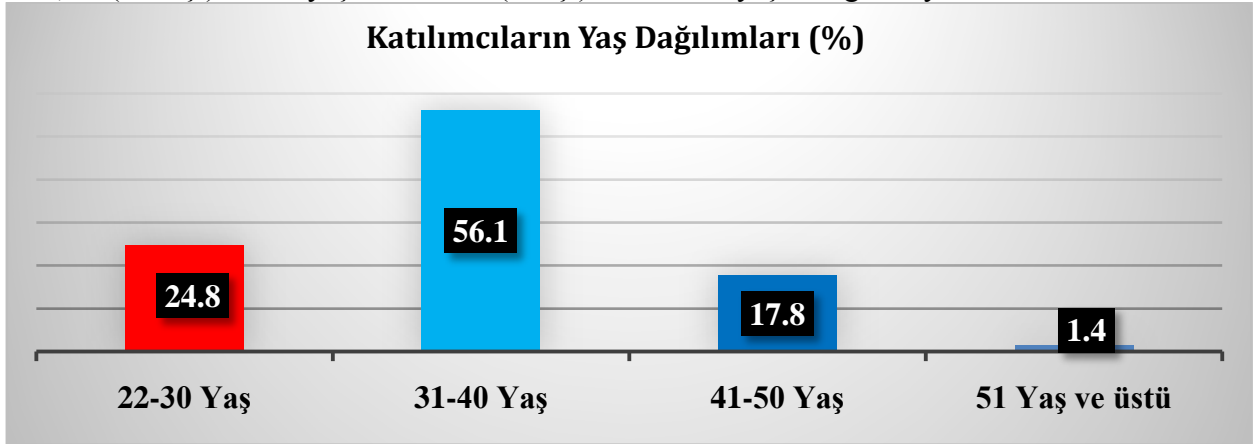
(55).

4. BULGULAR

4.1. Demografik Özellikler

4.1.1. Katılımcıların Yaş Dağılımları

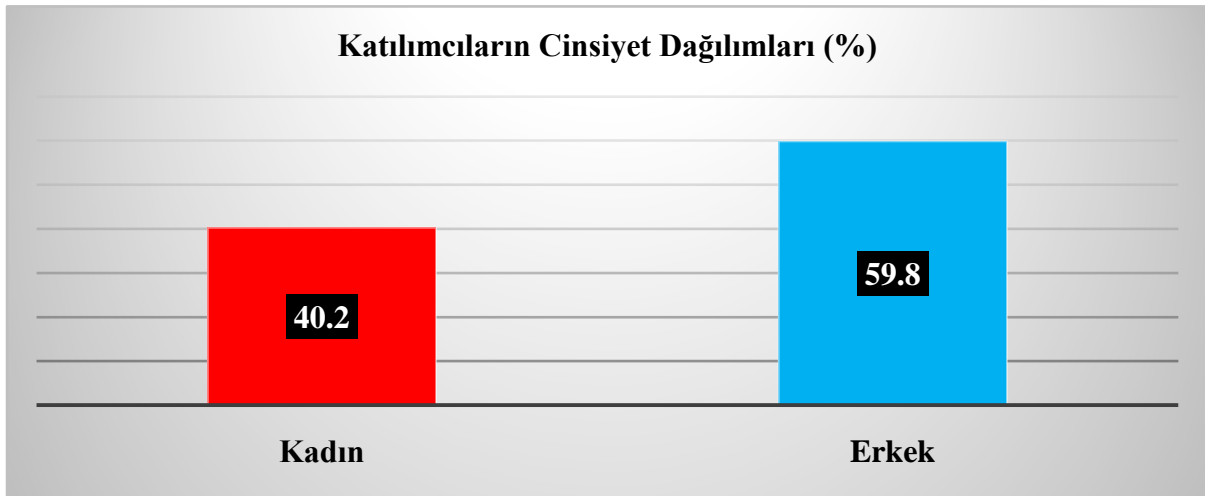
Çalışmaya katılan öğretmenlerin yaş dağılımları görülmektedir. Analiz sonucuna göre çalışmaya katılan 214 öğretmenin %24.8'i (53 kişi) 22-30 yaş, %56.1'i (120 kişi) 31-40 yaş, %17.8'i (38 kişi) 41-50 yaş ve %1.4'ü (3 kişi) 51 ve üstü yaş aralığında yer almaktadır.



Şekil 4.1. Katılımcıların Yaş Dağılımları

4.1.2. Katılımcıların Cinsiyet Dağılımları

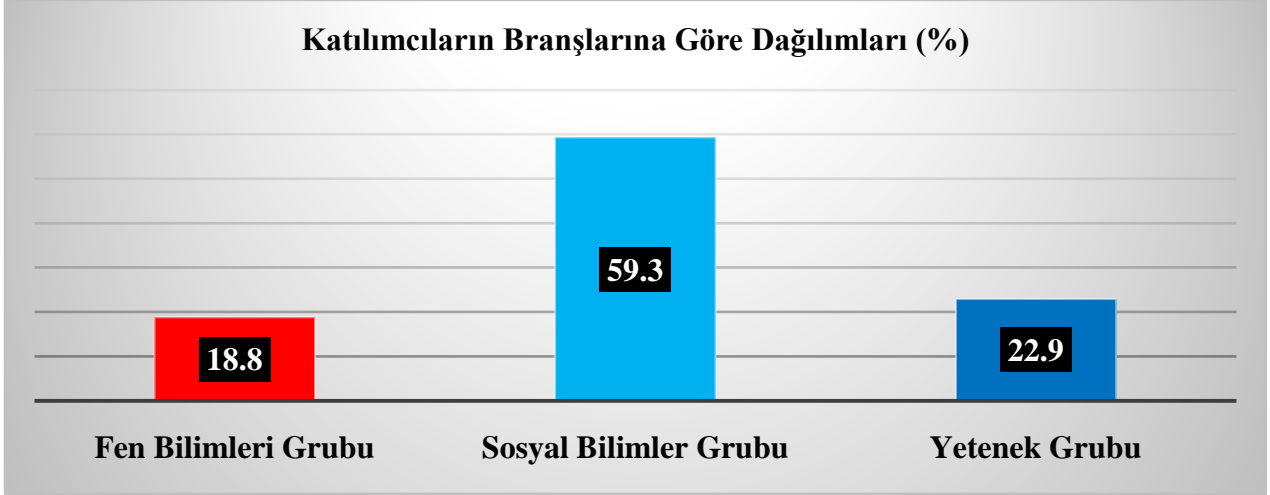
Çalışmaya katılan öğretmenlerin cinsiyet dağılımları görülmektedir. Analiz sonucuna göre çalışmaya katılan 214 öğretmenin %40.2'si (86 kişi) kadın ve %59.8'i (128 kişi) erkek olduğu görülmektedir.



Şekil 4.2. Katılımcıların Cinsiyet Dağılımları

4.1.3. Katılımcıların Branşlarına Göre Dağılımları

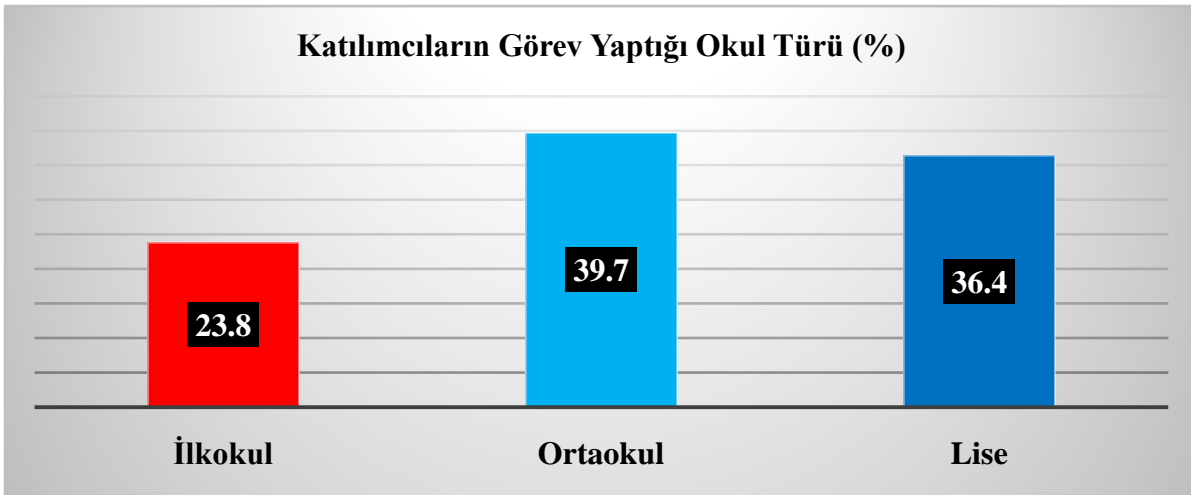
Çalışmaya katılan öğretmenlerine branşlarına göre dağılımları görülmektedir. Analiz sonucuna göre çalışmaya katılan 214 öğretmenin % 18.8'i (38 kişi) Fen Bilimleri Grubu, % 59.3'ü (127 kişi) Sosyal Bilimler Grubu ve % 22.9'u (49 kişi) ise Yetenek Grubu öğretmenlerinden oluşmaktadır.



Şekil 4.3. Katılımcıların Branşlarına Göre Dağılımları

4.1.4. Katılımcıların Görev Yaptığı Okul Türüne Göre Dağılımları

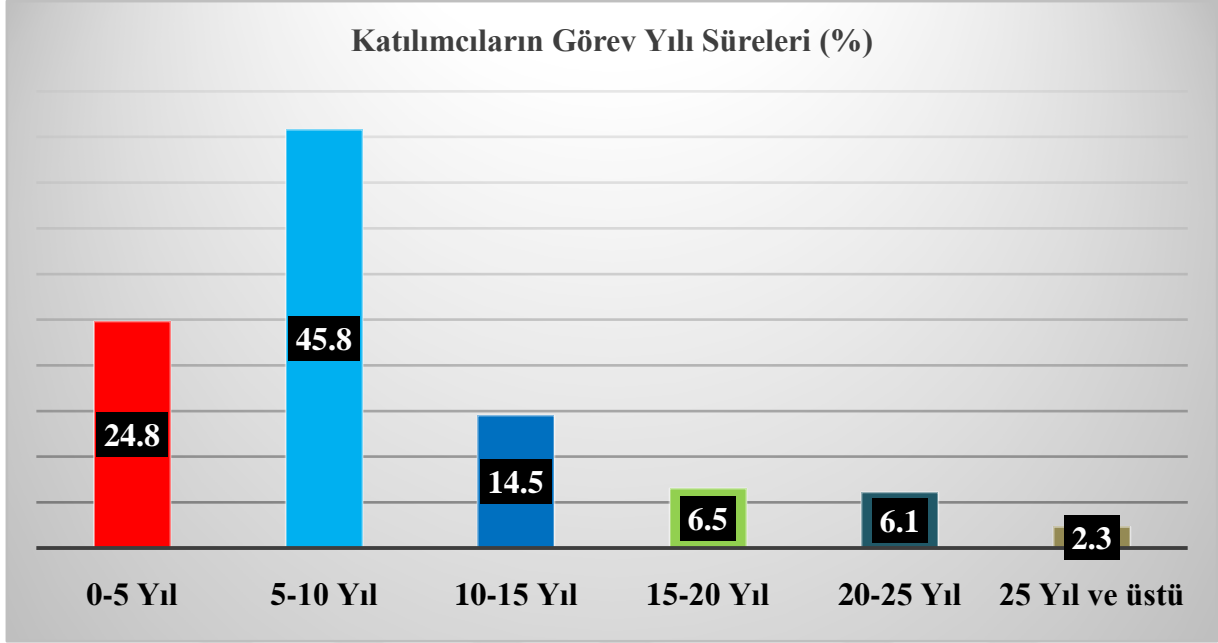
Çalışmaya katılan öğretmenlerin görev yaptığı okul türüne göre dağılımları görülmektedir. Analiz sonucuna göre çalışmaya katılan 214 öğretmenin % 23.8'i (51 kişi) ilkokul, % 39.7'si (85 kişi) ortaokul ve % 36.4'ü (78 kişi) lisede görev yaptığı görülmektedir.



Şekil 4.4. Katılımcıların Görev Yaptığı Okul Türüne Göre Dağılımları

4.1.5. Katılımcıların Görev Yılı Süresine Göre Dağılımları

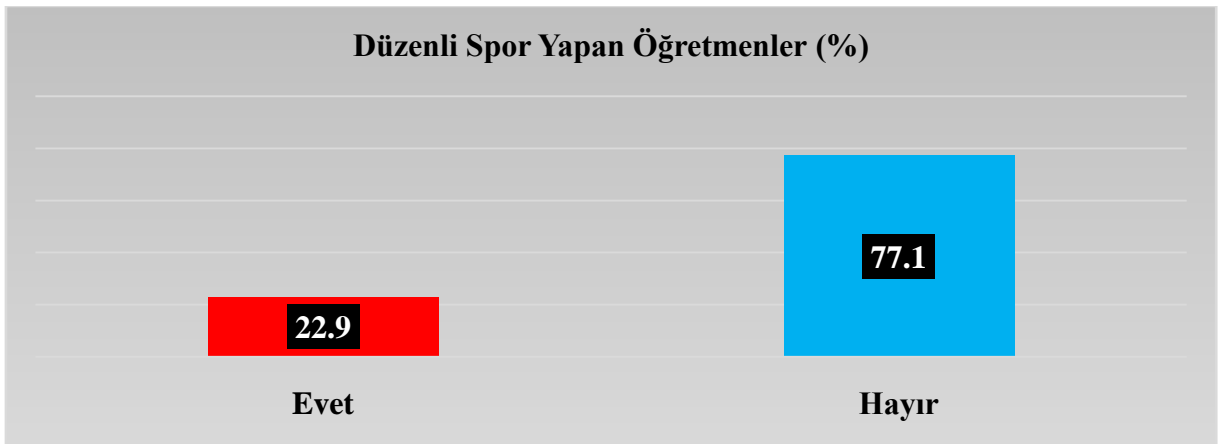
Çalışmaya katılan öğretmenlerin görev yılı süresine göre dağılımları görülmektedir. Analiz sonucuna göre çalışmaya katılan 214 öğretmenin görev yılı süreleri tabloda verilmiştir. % 24.8'i (53 kişi) 0-5 yıl,% 45.8'i (98 kişi) 5-10 yıl,% 14.5'i (31 kişi) 10-15 yıl, % 6.5'i (14 kişi) 15-20 yıl, % 6.1'i (13 kişi) 20-25 yıl ve % 2.3'ü (5 kişi) 25 yıl ve üstünde görev yaptığı görülmektedir.



Şekil 4.5. Katılımcıların Görev Yılı Sürelerine Göre Dağılımları

4.1.6. Katılımcıların Düzenli Spor Yapma Durumuna Göre Dağılımları

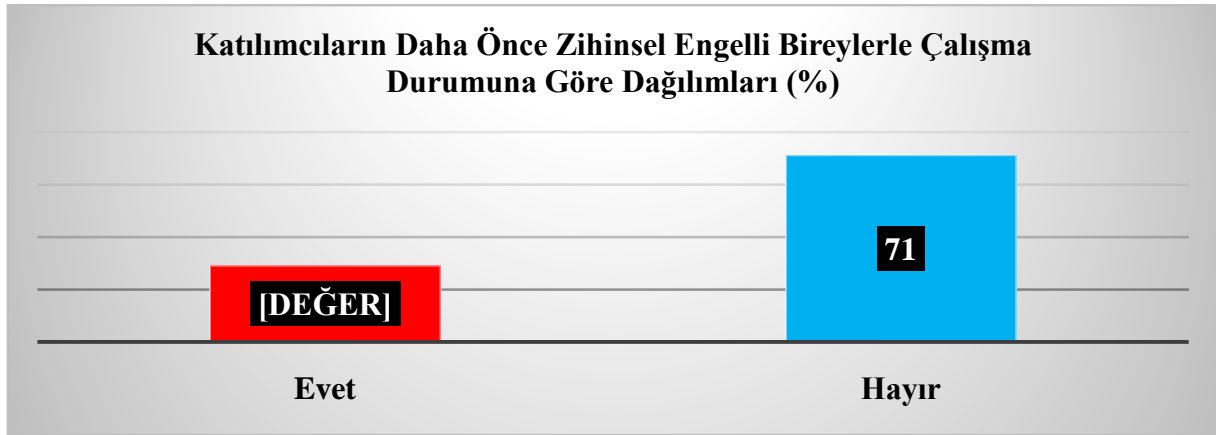
Çalışmaya katılan öğretmenlerin düzenli spor yapma durumlarına göre dağılımları görülmektedir. Analiz sonucuna göre çalışmaya katılan 214 öğretmenin % 22.9'u (49 kişi) spor yapan ve % 77.1'i (165 kişi) spor yapmayanlardan oluşmaktadır.



Şekil 4.6. Katılımcıların Düzenli Spor Yapma Durumlarına Göre Dağılımları

4.1.7. Katılımcıların Daha Önce Zihinsel Engelli Bireyler ile Çalışma Durumuna Göre Dağılımları

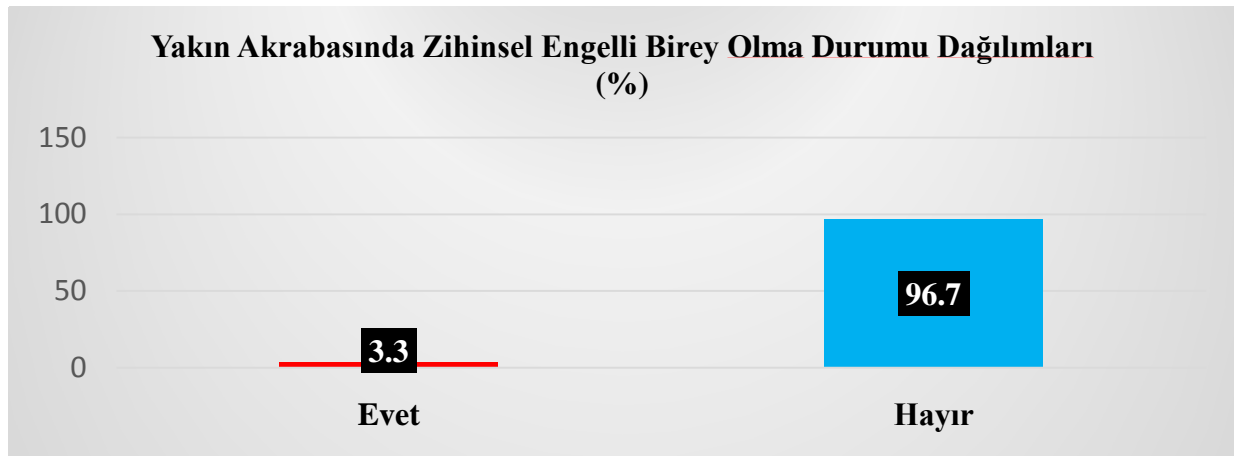
Çalışmaya katılan öğretmenlerin daha önce zihinsel engelli bireyler ile çalışma durumlarına göre dağılımları görülmektedir. Analiz sonucuna göre çalışmaya katılan 214 öğretmenin % 29'u (62 kişi) daha önce zihinsel engelli bireyler ile çalışanlardan ve % 71'i (152 kişi) ise daha önce zihinsel engelli bireyler ile çalışmayanlardan oluşmaktadır.



Şekil 4.7. Katılımcıların Daha Önce Zihinsel Engelli Bireylerle Çalışma Durumuna Göre Dağılımları

4.1.8. Katılımcıların Yakın Akrabalarında Zihinsel Engelli Birey Olma Durumuna Göre Dağılımları

Çalışmaya katılan öğretmenlerin yakın akrabalarında zihinsel engelli bireyler olma durumlarına göre dağılımları görülmektedir. Analiz sonucuna göre çalışmaya katılan 214 öğretmenin % 3.3'ü (7 kişi) yakın akrabasında zihinsel engelli birey olduğunu ve geriye kalan % 96.7'si (207 kişi) ise yakın akrabasında zihinsel engelli birey olmadığını belirtmiştir. Ayrıca bu parametre üzerinde test uygulamak için yeterli düzeyde karşılıklı değer bulunamamıştır.



Şekil 4.8. Katılımcıların Yakın Akrabasında Zihinsel Engelli Birey Olma Durumu Dağılımları

4.2. Verilerin Parametrelere Göre Karşılaştırılması

Tablo 4.2.1. Katılımcıların Farkındalık Düzeylerinin Yaş Gruplarına Göre ANOVA Testi ile Karşılaştırılması

	N	\bar{x}	σ	F	Sig
22-30 Yaş	53	143.36	14.502		
31-40 Yaş	120	143.74	13.778		
41-50 Yaş	38	142.84	14.293	0.323	0.808
51 ve üstü Yaş	3	136.00	5.196		
Total	214	143.38	13.929		

Tabloya göre katılımcıların yaşlarına göre zihinsel engelli bireylerde sporun etkilerine yönelik farkındalık düzeylerinde yapılan ANOVA testi sonucunda anlamlı fark bulunamamıştır ($p>0.05$).

Tablo 4.2.2. Katılımcıların Farkındalık Düzeylerinin Cinsiyetlerine Göre Bağımsız T Testi ile Karşılaştırılması

	N	\bar{x}	t	Sig
Kadın	86	144.99	1.389	0.166
Erkek	128	142.30		

Tabloya göre katılımcıların cinsiyetlerinin farkındalık düzeylerine etkisini öğrenmek için yapılan Bağımsız T Testi sonucunda anlamlı fark bulunamamıştır ($p>0.05$).

Tablo 4.2.3. Katılımcıların Farkındalık Düzeylerinin Branşlarına Göre ANOVA Testi ile Karşılaştırılması

	N	\bar{x}	σ	F	Sig
Fen Alanı Öğretmeni	38	138.50	12.172		
Sosyal Alan Öğretmeni	127	139.99	13.725	34.081	0.000*
Yetenek Grubu Öğretmeni	49	155.94	6.488		
Total	214	143.38	13.929		

Tabloya göre katılımcıların branşlarına göre zihinsel engelli bireylerde sporun etkilerine yönelik farkındalık düzeylerinde yapılan ANOVA testi sonucunda anlamlı fark tespit

edilmiştir ($p<0.05$). Test sonucunda yetenek grubu öğretmenlerinin farkındalık düzeyleri diğer alan öğretmenleri grubunun farkındalık düzeylerinden daha yüksek olduğu görülmektedir. Yetenek grubu öğretmenlerinin beden eğitimi, resim ve müzik alanında yer almaları zihinsel engelli bireylerin akademik derslerden çok uygulamalı yetenek dersleri sayesinde sosyalleşmeleri öğretmenlerin düşüncesinde etkili olduğudüşünölmektedir.

Tablo 4.2.4. Katılımcıların Farkındalık Düzeylerinin Görev Yaptıkları Okul Türüne Göre ANOVA Testi ile Karşılaştırılması

	N	\bar{x}	σ	F	Sig
Lise	78	143.47	14.830	1.849	0.160
Ortaokul	85	145.09	13.748		
İlkokul	51	140.37	12.495		
Total	214	143.38	13.929		

Tabloya göre katılımcıların görev yaptıkları okul türünün farkındalık düzeylerine etkisini öğrenmek için yapılan Anova testi sonucunda anlamlı fark bulunamamıştır ($p>0.05$).

Tablo 4.2.5. Katılımcıların Farkındalık Düzeylerinin Görev Yılı Sürelerine Göre ANOVA Testi ile Karşılaştırılması

	N	\bar{x}	σ	F	Sig
0-5 Yıl	53	142.58	14.110	1.604	0.160
5-10 Yıl	98	145.47	14.179		
10-15 Yıl	31	143.87	12.958		
15-20 Yıl	14	138.86	11.999		
20-25 Yıl	13	138.00	15.647		
25 ve üstü Yıl	5	134.40	4.775		
Total	214	143.38	13.929		

Tabloya göre katılımcıların görev yılı sürelerine göre zihinsel engelli bireylerde sporun etkilerine yönelik farkındalık düzeylerinde anlamlı fark bulunamamıştır ($p>0.05$).

Tablo 4.2.6. Katılımcıların Farkındalık Düzeylerinin Düzenli Spor Yapma Durumuna Göre Bağımsız T Testi ile Karşılaştırılması

Düzenli Spor Yapma Durumu	N	\bar{x}	σ	t	Sig
Evet	49	149.67	11.348	3.709	0.000*
Hayır	165	141.51	14.105		

Tabloya göre katılımcıların düzenli spor yapma durumlarına göre zihinsel engelli bireylerde sporun etkilerine yönelik farkındalık düzeylerinde anlamlı fark tespit edilmiştir ($p<0.05$). Düzenli spor yapan öğretmenlerin sporun olumlu etkisine bizzat şahit oldukları için farkındalık düzeylerinin de yüksek çıktığı düşünülmektedir.

Tablo 4.2.7. Katılımcıların Farkındalık Düzeylerinin Daha Önce Zihinsel Engelli Birey ile Çalışma Durumuna Göre Bağımsız T Testi ile Karşılaştırılması

Daha Önce Zihinsel Engelli Birey ile Çalışma Durumu	N	\bar{x}	σ	t	Sig
Evet	62	147.37	12.823	2.718	0.007*
Hayır	152	141.75	14.073		

Tabloya göre katılımcıların geçmişte zihinsel engelli bireyler ile çalışma durumuna göre zihinsel engelli bireylerde sporun etkilerine yönelik farkındalık düzeylerinde anlamlı fark bulunmuştur ($p<0.05$). Geçmişte zihinsel engelli bireylerle çalışmış olanların farkındalık düzeyi çalışmamış olanlara göre yüksek olduğu görülmektedir. Bu duruma geçmişte edinilen tecrübenin etki ettiği düşünülmektedir.

5. TARTIŞMA

Çalışmanın amacı Milli Eğitim Bakanlığı'nda görev yapan öğretmenlerin zihinsel engelli bireylerde sporun etkilerine yönelik farkındalık düzeylerinin incelenmesidir. Bu bölümde sonuçlar benzer çalışmalarla karşılaştırılmıştır.

Çalışmaya % 24.8'i (53 kişi) 22-30 yaş, % 56.1'i (120 kişi) 31-40 yaş, % 17.8'i (38 kişi) 41-50 yaş ve % 1.4'ü (3 kişi) 51 ve üstü yaş aralığında olan 214 öğretmen katılmıştır. Öğretmenlerin yaşlarına göre zihinsel engelli bireylerde sporun etkilerine yönelik farkındalık düzeylerinde yapılan Anova testi sonucunda anlamlı fark bulunamamıştır ($p>0.05$). Bu durumun yaş değişkeninin katılımcıların farkındalık düzeyleri üzerinde etkisi olmadığını göstermektedir.

Kabak öğretmen adaylarının zihinsel engelli bireylerde sporun etkilerine yönelik tutum ve farkındalık düzeyleri üzerine yaptığı çalışmada, öğretmen adaylarının yaşlarına göre farkındalık düzeylerinde anlamlı bir ilişki tespit edilmediğini söylemiştir. Bu durum çalışmamızla benzer niteliktedir (56).

Polatcanlı, milli eğitim ve rehabilitasyon kurumlarında görev yapan öğretmenlerin ve üniversite öğrencilerinin zihinsel engelli bireylerde sporun etkilerine yönelik farkındalık düzeyleri üzerine yaptığı çalışmada, öğretmenlerin ve üniversite öğrencilerinin farkındalık düzeylerinde anlamlı bir fark bulunamadığını bildirmiştir. Bu sonuç çalışmamızla benzer niteliktedir (57).

Çalışmamızda katılımcıların cinsiyetlerine göre zihinsel engelli bireylerde sporun etkilerine yönelik farkındalık düzeylerinde anlamlı fark bulunamamıştır ($p>0.05$). Bu durum cinsiyet değişkeninin katılımcıların farkındalık düzeyleri üzerinde etkisi olmadığını göstermektedir.

Kırımoğlu ve arkadaşlarının beden eğitimi öğretmeni adaylarının zihinsel engelli bireylerde sporun etkilerine yönelik farkındalık düzeylerini incelediği çalışmada katılımcıların cinsiyetine göre farkındalık düzeylerinde anlamlı bir fark tespit edilmediğini belirtmişlerdir. Bu durum çalışmamızla benzer nitelikte sonuç taşımaktadır (58).

Çalışmamızda fen alanı öğretmeni grubundan 38, sosyal alan öğretmeni grubundan 127 ve yetenek alanı öğretmeni grubundan katılım sağlayan 49 öğretmenin branşlarına göre zihinsel engelli bireylerde sporun etkilerine yönelik farkındalık düzeylerinde yapılan Anova testi sonucunda anlamlı fark tespit edilmiştir ($p<0.05$). Test sonucunda yetenek grubu

öğretmenlerinin farkındalık düzeyleri diğer alan öğretmenleri grubunun farkındalık düzeylerinden daha yüksek olduğu görülmektedir. Yetenek grubu öğretmenlerinin beden eğitimi, resim ve müzik alanında yer almaları zihinsel engelli bireylerin akademik derslerden çok uygulamalı yetenek dersleri sayesinde sosyalleşmeleri öğretmenlerin düşüncesinde etkili olduğu düşünülmektedir.

Kabak'ın öğretmen adaylarının branşlarına göre zihinsel engelli bireylerde sporun etkilerine yönelik farkındalık düzeylerini incelediği çalışmada, anlamlı bir fark bulamadığını söylemiştir. Bu durum çalışmamızla benzerlik göstermemektedir. Yapmış olduğumuz çalışmada ise yetenek grubu öğretmenlerinin farkındalık düzeylerinin diğer branş öğretmenlerine göre daha yüksek düzeyde olduğu ve anlamlı ilişkiye sahip olduğu tespit edilmiştir (56).

Çalışmamıza göre katılımcıların görev yaptıkları okul türüne göre zihinsel engelli bireylerde sporun etkilerine yönelik farkındalık düzeylerinde anlamlı fark bulunamamıştır ($p>0.05$).

Polatcanlı da katılımcıların görev yaptıkları kurum türüne göre zihinsel engelli bireylerde sporun etkilerine yönelik farkındalık düzeylerini incelediği çalışmada, öğretmenlerin görev yaptıkları kurum türüne göre farkındalık düzeylerinde anlamlı fark bulunmadığını belirtmiştir. Bu durum çalışmamızla benzer sonuçlar göstermektedir (57).

Çalışmamızın sonuçlarına göre katılımcıların görev yılı sürelerine göre zihinsel engelli bireylerde sporun etkilerine yönelik farkındalık düzeylerinde anlamlı fark bulunamamıştır ($p>0.05$).

Say spor yöneticilerinin çalışma yılı ile zihinsel engelli bireylerin sportif etkinliklerine yönelik genel tutum düzeylerini incelediği çalışmada, yöneticilerin çalışma yılı ile genel tutum düzeyleri arasında anlamlı farklılık tespit etmiştir ($p<0.05$). Yazar çalışmasında spor yöneticilerinin, zihinsel engelli bireylerin sportif etkinliklerine katılımına yönelik tutum ortalamasını 0-9 yıl çalışanlarda 69.37, 10-19 yıl çalışanlarda 67.17, 20 yıl ve üzeri çalışanlarda 47.03 olarak tespit edildiğini belirtmiştir. Bu sonuç çalışmamız sonuçlarıyla farklılık göstermektedir(59).

Çalışmamıza göre katılımcıların düzenli spor yapma durumlarına göre zihinsel engelli bireylerde sporun etkilerine yönelik farkındalık düzeylerinde anlamlı fark tespit edilmiştir ($p<0.05$). Düzenli spor yapan öğretmenlerin sporun etkisine bizzat şahit oldukları için zihinsel engelli bireylerde sporun etkilerine yönelik farkındalık düzeylerinin de yüksek çıktığı düşünülmektedir.

Dursun ve arkadaşları 510 öğretmen adayı üzerinde yapmış oldukları çalışmada, düzenli spor yapan katılımcıların zihinsel engelli bireylerin sportif etkinliklerine yönelik tutumlarının spor yapmayan katılımcıların tutum düzeylerine göre daha yüksek olduğunu tespit etmişlerdir. Bu durum çalışmamızı destekler niteliktedir (60).

Çar ve arkadaşları 453 fizyoterapist adayı üzerinde yapmış oldukları çalışmalarında spor yapan katılımcıların zihinsel engelli bireylerin sportif etkinliklerine yönelik tutumlarında spor yapmayan katılımcılara göre anlamlı fark bulunmadığını söylemiştir. Ancak spor yapan katılımcıların spor yapmayan katılımcılara göre tutum puanlarının daha yüksek olduğunu belirtmiştir. Bu durum çalışmamızla benzer anlamlı sonucu taşımamakla birlikte spor yapan katılımcıların puanlarının yüksek olması çalışmamızı destekler niteliktedir (61).

Polatcanlı çalışmasında spor yapan katılımcıların spor yapmayan katılımcılara göre zihinsel engelli bireylerde sporun etkilerine yönelik farkındalık düzeylerinde anlamlı fark olduğunu belirtmiştir. Bu durum da yine çalışmamızla benzer nitelik taşımaktadır (57).

Ilkim ve arkadaşları down sendromlu çocuklarda sportif etkinliklere katılma durumuna göre sosyal uyum ve beceri düzeyi üzerine yaptıkları bir çalışmada düzenli sportif faaliyete katılan engelli bireylerin sosyal uyum ve beceri düzeylerinin tüm alt boyutlarında anlamlı fark olduğunu belirtmişlerdir. Bu çalışma düzenli spor yapan öğretmenlerin, sporun zihinsel engelli bireylerdeki etkilerine yönelik farkındalıklarını destekler niteliktedir(32).

Ayrıca Ilkim düzenli spor yapan ve düzenli spor yapmayan down sendromlu bireylerin aileleri üzerine yaptığı tez çalışmasında, ailelere (N=100) yaşam memnuniyeti ve sürekli kaygı durumları ölçeği uygulamış, sonuç olarak düzenli spor yapan down sendromlu bireylerin ailelerinin yaşam memnuniyeti ve sürekli kaygı durumları düzeyinin, spor yapmayan down sendromlu bireylerin ailelerine göre daha yüksek olduğu sonucuna ulaşmıştır. Bu tez çalışması, düzenli spor yapan zihinsel engelli bireylerde sporun faydalarını göstermekle birlikte çalışmamızı destekler nitelikte bir çalışmadır(62).

Çalışmamızın sonuçlarına göre katılımcıların geçmişte zihinsel engelli bireyler ile çalışma durumuna göre zihinsel engelli bireylerde sporun etkilerine yönelik farkındalık düzeylerinde anlamlı fark bulunmuştur ($p<0.05$). Geçmişte zihinsel engelli bireylerle çalışmış olanların farkındalık düzeyi çalışmamış olanlara göre yüksek olduğu görülmektedir. Bu duruma geçmişte edinilen tecrübenin etki ettiği düşünülmektedir.

Kırımoglu ve arkadaşları beden eğitimi öğretmeni adaylarının zihinsel engelli bireylerde sporun etkilerine yönelik farkındalık düzeyinin incelenmesi üzerine yaptıkları çalışmada, geçmişte engelliler ile çalışmış katılımcıların farkındalık düzeyinin, geçmişte

engelliler ile çalışmamış olan katılımcıların farkındalık düzeylerine göre daha yüksek olduğunu tespit etmişlerdir. Bu durum çalışmamızı destekler niteliktedir (58).

Say tez çalışmasında spor yöneticilerinin engellilere yönelik spor eğitimi alma durumu ile zihinsel engelli bireylerin sportif etkinliklerine yönelik genel tutum düzeyi arasında istatistiksel açıdan farklılık tespit ettiğini belirtmiştir. Engellilere yönelik spor eğitimi alan spor yöneticilerinin zihinsel engelli bireylerin sportif etkinliklerine yönelik genel tutum düzeyinin, engelli eğitimi almayan spor yöneticilerinin tutum düzeyinden daha yüksek olduğunu söylemiştir. Çalışmada bahsedilen engellilerle ilgili spor eğitimi alma ya da sportif çalışma yapmanın zihinsel engelli bireylerde sporun etkilerine yönelik tutumlarını artırması çalışmamızı destekler niteliktedir (59).

Yukarıda bahsedilen çalışmalarda da verildiği gibi zihinsel engelli bireylerde sporun olumlu katkısı olduğu anlaşılmaktadır. Öğretmenlerimizin ve toplumumuzun; sporun zihinsel engelli bireylere olumlu katkısının farkında olmaları, zihinsel engelli bireylerimizi destekleyerek onların daha kaliteli bir hayat sürdürebilmelerini sağlama açısından çok önemli yer tutmaktadır.

6. SONUÇ VE ÖNERİLER

Yapmış olduğumuz bu çalışma ile ülkemizin eğitim lokomotifini olan öğretmenlerimizin zihinsel engelli bireylerde sporun etkilerine yönelik farkındalık düzeylerine bazı parametrelere görebakılmıştır.

Verilerin analizi öğretmenlerin yaş, cinsiyet, görev yapılan okul türü, görev yılı süreleri parametrelerine göre farkındalık düzeylerinde anlamlı bir fark bulunamamıştır. Ancak öğretmenlerin branşlarına, düzenli spor yapma durumlarına, daha önce zihinsel engelli birey ile çalışma durumlarına göre farkındalık düzeylerinde anlamlı fark bulunmuştur.

Fen bilimleri grubu, sosyal bilimler grubu ve özel yetenek grubu öğretmenleri içinde farkındalık düzeyi en yüksek grup özel yetenek grubu öğretmenlerinde olduğu görülmüştür. Düzenli spor yapan ve geçmişte zihinsel engelli bireyler ile çalışmış öğretmenlerin de zihinsel engelli bireylerde sporun etkilerine yönelik farkındalık düzeylerinde anlamlı farklılık tespit edilmiştir. Zihinsel engelli bireylerde sporun olumlu etkisi ile ilgili en iyi farkındalık düzeyinin düzenli spor yapan, geçmişte zihinsel engelli birey ile çalışmış olan ve özel yetenek grubunda yer alan öğretmenlerde olduğunu söyleyebiliriz.

- Milli Eğitim Bakanlığı bünyesinde öğretmenlerimizin zihinsel engelli bireylerde sporun olumlu katkılarının farkında olmalarını sağlamak için hizmetiçi eğitim semineri verilebilir.
- Okullarımızda Dünya Engelliler Günü, Otizm Farkındalık Günü, Down Sendromlular Günü gibi özel günlerde yetenek grubu öğretmenleri tarafından etkinlikler yapılması sağlanarak, fen ve sosyal alan öğretmenleri de farkındalıklarının artması için davet edilebilir.
- Milli Eğitim Bakanlığı bünyesinde özel eğitim ve özel yetenek grubu öğretmenleri diğer öğretmenlerin farkındalıklarını artırmak için zihinsel engelli bireyler ile fiziksel aktivite içerikli oyunlar oluşturarak okul içi sosyal etkinliki yapabilirler.
- Başarıya ulaşmış milli engelli sporcularımız toplumumuzun sporun engelli bireylere olumlu katkılarına yönelik farkındalık kazanabilmesi için medya aracılığı ile anlatılabilir.
- Çalışmada yetenek grubu öğretmenlerinin farkındalık düzeylerinin yüksek çıktığı görülmüştür. Bunlara ek olarak nitel veya karma araştırma desenleri ile neden yüksek çıktığı daha detaylı araştırılabilir.

KAYNAKLAR

1. Özsoy Y, Özyürek M, Eripek S. *Özel Eğitime Giriş*, 8.baskı. Ankara, Çağ Matbaası, 1988.
2. Gallahue D. Develomental physical education for today's elementary school children. Koparan Ş. (Çeviri editörü). *Journal of Physical Education, Recreation & Dance*, 1987: 8-9.
3. Çevik O, Kabasakal K. Spor etkinliklerinin, engelli bireylerin toplumsal uyumuna ve sporla sosyalleşmelerine etkisinin incelenmesi. *Uluslararası Sosyal ve Ekonomik Bilimler Dergisi*, 2013, 3(2):74-83.
4. Appelbaum SA. Psychological mindedness: word, concept, and essence. Şahin NH, Yeniçeri Z. (Çeviri editörler). *International Journal of Psychoanalysis*, 1973, 54: 35-46.
5. İlhan LE. Eğitilebilir Zihinsel Engelli Çocuklarda Beden Eğitimi ve Sporun Sosyalleşme Düzeylerine Etkisi. *Kastamonu Eğitim Dergisi*, 2008, 16(1):315-24.
6. Biçer Y, Savucu Y, Kutlu M, Kaldırımcı M, Pala R. Güç ve kuvvet egzersizlerinin zihinsel engelli çocukların hareket beceri ve yeteneklerine etkisi. *Doğu Anadolu Bölgesi Araştırmaları Dergisi*, 2004, 3(1):173-9.
7. Savucu Y, Sirmen B, İnal S, Karahan M, Erdemir İ. Zihinsel engelli bireylerde basketbol antrenmanının fiziksel uygunluk üzerine etkilerinin belirlenmesi. *F.Ü. Sağlık Bilimleri Dergisi*, 2006, 20(2):105-13.
8. Eskicumalı A, Özden Y. *Eğitim, öğretim ve öğretmenlik mesleği*. Öğretmenlik Mesleğine Giriş. Ankara, Pegem A Yayıncılık,2002.
9. Engelliler Hakkında Kanun. T.C. Resmi Gazete, sayı: 25868, 7 Temmuz2005.
10. Milletlerarası Sözleşme. T.C. Resmi Gazete, sayı: 2009/15137, 14 Temmuz2009.
11. Sevgi Çiçeği Dünyası Özel Eğitim ve Rehabilitasyon Merkezi.<http://www.sevgicicegidunyasi.com.tr/index.asp?sayfa=14>Son Erişim Tarihi 05.01.2020.
12. İlhan L. Eğitilebilir zihinsel engelli çocuklarda beden eğitimi ve sporun sosyalleşme düzeylerine etkisi. *Kastamonu Eğitim Dergisi*, 2008, 16(1):315-24.

13. Ahmetođlu E, Aral N. Zihinsel engelli çocukların kardeş ilişkilerinin anne ve kardeş algılarına göre değerlendirilmesi. *Ankara Üniversitesi Ev Ekonomisi Yüksek Okulu Bilimsel Araştırma ve İncelemeler Dergisi*, 2004, 6, Ankara.
14. Ersoy Ö, Avcı N. *Özel gereksinimi olan çocuklar ve eğitimleri "özel eğitim"*. İstanbul, Ya-Pa Yayınları, 2001.
15. Kumsal İstanbul. Zihinsel engel nedir? Kumsal İstanbul Özel Eğitim Merkezi Dergisi, 2016: 10. https://issuu.com/etilife/docs/kumsal_dergi_n_san_2016 Son Erişim Tarihi 29.01.2020.
16. Baran F. Zihinsel Engelli Çocuklarda Motor Beceri Öğreniminde Deđişken Uygulamaların Edinim, Transfer ve Hatırlama Süreçlerine Etkisinin İncelenmesi. Sağlık Bilimleri Enstitüsü, Beden Eğitimi ve Spor Anabilim Dalı. Doktora Tezi, Antalya: Akdeniz Üniversitesi, 2012.
17. Demirdađ M. Sporun Öğretilabilir Zihinsel Engelli Çocukların Sosyalleşmeleri Üzerine Etkisinin Araştırılması. Sağlık Bilimleri Enstitüsü, Beden Eğitimi ve Spor Anabilim Dalı. Yüksek Lisans Tezi, Kütahya: Dumlupınar Üniversitesi, 2010.
18. Demir H, Barsbuđa Y, Küçükbezirci E. Engelli sporcuların spora başlama eğilimini belirleyen faktörlerin araştırılması. *Selçuk Üniversitesi Beden Eğitimi ve Spor Bilim Dergisi*, 2011, 13:43-7.
19. Akyol A, Bilgiç B, Ersoy G. *Fiziksel Aktivite, Beslenme ve Sağlıklı Yaşam*. Birinci Basım, Ankara, Klasmat Matbaacılık, 2008.
20. Özer D, Baltacı G. *İş Yerinde Fiziksel Aktivite*. Ankara, Klasmat Matbaacılık, 2008.
21. T.C. Aile ve Sosyal Politikalar Bakanlığı. Aile Eğitim Rehberi. Zihinsel özürllüler. Ankara, 2006: 10-4, 34-5, 44-9.
22. Özer D. *Engelliler İçin Beden Eğitimi ve Spor*. Ankara, Nobel Yayınları, 2001:25-31.
23. Yaman Ç. *Engellilerde Spor: Ders Notları*. Sakarya Üniversitesi, Beden Eğitimi ve Spor Yüksek Okulu Yayınları, 2005: 42.
24. İlkım M. *Sporun Down Sendromlu Bireylerin Yaşam Becerileri Üzerine Etkileri*. Spor Biliminde Yenilikçi Yaklaşımlar, Gece Akademi Yayınları, 2018:42.
25. Butler GD. *Introduction to Community Recreation*. New York, İlkım M. (Çeviri Editörü). 4nd Edition, McGraw Hill Book Company, 1968.
26. Dönmez B. *Çađdaş Toplum, Yaşam ve Özürllüler*. 1. Özürllüler Şurası, Takav Matbaacılık ve Yayıncılık A.Ş, 1999:286-308.
27. İlkım M. *Zihinsel Engelli Bireylerin Rekreatif Etkinliklere Katılımı ve Sosyalleşmeleri*. Spor Biliminde Yenilikçi Yaklaşımlar. Gece Akademi Yayınları, 2018:55.

28. Erkal M. *Sosyolojik Açıdan Spor*. İstanbul, Kutsun Matbaası, 1992:89.
29. Gür A. *Özürülülerin Sosyal Yaşama Uyum Sürecinde Sportif Etkinliklerin Rolü*. Ankara, TC Başbakanlık Özürülüler Dairesi Başkanlığı Yayınları, 2001:16.
30. Eichsteadt CB, Lavay BW. *Physical Activity for Individuals with Mental Retardation Campaign*. Ilkim M. (Çeviri Editörü). Illinois, 1995:47.
31. Şahan H. *Üniversite Öğrencilerinin Sosyalleşme Sürecinde Spor Aktivitelerinin Rolü*. Sosyal Bilimler Enstitüsü, Halkla İlişkiler ve Tanıtım Anabilim Dalı. Doktora Tezi, Konya: Selçuk Üniversitesi,2007.
32. Ilkim M, Kalaycı MC, Gülerioğlu F, Gündoğdu C. Down sendromlu çocuklarda sportif etkinliklere katılma durumuna göre sosyal uyum ve beceri düzeyinin incelenmesi. *İnönü Üniversitesi Uluslararası Sosyal Bilimler Dergisi*, 2018, 7 (1):167-70.
33. Ozankaya Ö. *Toplumbilim Terimleri Sözlüğü*. Ankara, Türk Dil Kurumu Yayınları, 1980: 29.
34. Hançerlioğlu O. *Toplumbilim Sözlüğü*. İstanbul, Remzi Kitabevi, 1986:57-8.
35. Aygün Ö. *Zihinsel Engelli Çocukların Egzersiz Öncesi ve Sonrası Motorik Performanslarının Karşılaştırılması*. Sosyal Bilimler Enstitüsü, Beden Eğitimi ve Spor Öğretmenliği Anabilim Dalı. Yüksek Lisans Tezi, Sakarya: Sakarya Üniversitesi, 2004.
36. Ertürk S. *Eğitimde Program Geliştirme*. İkinci Baskı. Ankara, Cihan Matbaası,2001.
37. Kavcar C. Tarihe karışan bir öğretmen yetiştirme modeli: yüksek öğretmen okulu. *AÜ Eğitim Fakültesi Dergisi*, 1982, 15 (1):197-8.
38. Özalp R, Ataüenal A. *Türk Milli Eğitim Sisteminde Düzenleme Teşkilatı*. İstanbul, Milli Eğitim Basımevi,1977.
39. Ataüenal A. Yükseköğretim Kurulu'nun İlkokul Öğretmeni Yetiştirmeye İlişkin Projeksiyonu. Öğretmen Yetiştiren Yükseköğretim Kurumlarının Dünü-Bugünü-Geleceği Sempozyumu, 8-11 Haziran 1987. Ankara: Gazi Üniversitesi.
40. Bursaboğlu Z. *Okul Yönetiminde Yeni Yapı ve Davranış*. Altıncı Baskı. Ankara, AÜ Eğitim Fakültesi Yayınları, 1982: 107.
41. Bülbül S, Sönmez V, Topaç M. *Öğretmen Sorunları ve Eğilimleri Araştırması*. Ankara, MEB Talim ve Terbiye Başkanlığı, 1982.
42. Oğuzkan F. *Orta Dereceli Okul Öğretmenlerinin Yetiştirilmesi*. Cumhuriyet Döneminde Eğitim, İstanbul, Milli Eğitim Basımevi, 1983.
43. Özyürek L. Öğretim yöntemlerinde yenilikler. *AÜ Eğitim Fakültesi Dergisi*, 1982, 15(1).

44. Alkan C. Meslek ve Öğretmenlik Mesleği. Sönmez V (Çeviri Editörü). *Öğretmenlik Mesleğine Giriş*, Ankara, Anı Yayınları, 2000:200.
45. Oğuzkan F. *Orta Dereceli Okullarda Öğretim*. Ankara, Emel Matbaacılık, 1985:55-7.
46. Ryan K. *Teacher Education in the Future. Teacher Educations*. Chicago, Morgil Fİ, Yılmaz A. (Çeviren). The Seventy, Fourty Yearbook of the National Society for the Society of Education. Kısım II. The University of Chicago Press, 1975:300-4.
47. Bilge N. *Türkiye’de Beden Eğitimi Öğretmenlerinin Yetiştirilmesi*. 1. Baskı. Ankara, Kültür Bakanlığı Yayını, 1989:3.
48. Yetim A. Öğretmenlik Mesleği ve Beden Eğitimi ve Spor Öğretmeninin Sosyal Görevleri. *Türkiye Sosyal Araştırmalar Dergisi*, 1999, 3:222-34.
49. İlkım M, Taşkiran C. Evaluation of How Physical Education Lesson is Taught According to Working Conditions of Physical Education Teachers. *Turkish Journal of Sport and Exercise*, 2013, 15(1):16-24.
50. Ergül MA, Tınaz C, Ertaç M. The Analysis of the Factors Influencing Sport Awareness Level of Secondary Education Students: Case of Tennis. *Hacettepe Journal of Sport Sciences*, 2016, 27(2):69–83.
51. Eski T. Ortaöğretim Öğrencilerinin Kış Sporlarına Yönelik Farkındalık Düzeylerinin Değerlendirilmesi (Kastamonu İli Örneği). Eğitim Bilimleri Enstitüsü, Beden Eğitimi ve Spor Öğretmenliği Anabilim Dalı. Doktora Tezi, Ankara: Gazi Üniversitesi,2010.
52. Hutton DG, Baumeister RF. *Self-Awareness And Attitude Change: Seeing Oneself On The Central Route To Persuasion*. İlhan EL, Esentürk OK (Çeviren). *Personality and Social Psychology Bulletin*, 1992, 18:68–75.
53. İlhan EL, Esentürk OK. Zihinsel engelli bireylerde sporun etkilerine yönelik farkındalık ölçeği (zebseyfö) geliştirme çalışması. *CBÜ Beden Eğitimi ve Spor Bilimleri Dergisi*, 2014: 9(1):21.
54. Çokluk Ö, Şekercioğlu G, Büyükoztürk Ş. *Sosyal Bilimler İçin Çok Değişkenli İstatistik: SPSS ve LISREL Uygulamaları*. Ankara, Pegem Yayınevi,2012.
55. Ekonomi Analiz,<http://www.ekonomianaliz.com/guvenilirlik-analizi-reliability-analysis/>Son Erişim Tarihi:07.01.2020
56. Kabak S. Farklı Branşlardaki Öğretmenlerin Zihinsel Engelli Bireylerin Sportif Etkinliklerine Yönelik Farkındalık ve Tutum Düzeyleri. Eğitim Bilimleri Enstitüsü, Beden Eğitimi ve Spor Öğretmenliği Anabilim Dalı. Yüksek Lisans Tezi, Ankara: Gazi Üniversitesi,2019.

57. Polatcanlı F. Milli Eğitim ve Rehabilitasyon Merkezlerinde Görev Yapan Öğretmenler İle Üniversite Öğrencilerinin Zihinsel Engelli Bireylerde Spor'un Etkilerine Yönelik Farkındalık Düzeylerinin İncelenmesi. Sağlık Bilimleri Enstitüsü, Beden Eğitimi ve Spor Anabilim Dalı. Yüksek Lisans Tezi, Kütahya: Dumlupınar Üniversitesi,2016.
58. Kırımoğlu H, Yılmaz A, Soyer F, Beyleroğlu M, İlhan EL. Zihinsel engelli bireylerde sporun etkilerine yönelik farkındalık: beden eğitimi öğretmen adayları üzerine bir araştırma. *Niğde Üniversitesi Beden Eğitimi ve Spor Bilimleri Dergisi*, 2016, 10(1): 83.
59. Say M. Gençlik ve Spor İl Müdürlüğü Yöneticilerinin Mesleki Benlik Saygısı Düzeylerine Göre Zihinsel Engelli Bireylerin Sportif Etkinliklerine Yönelik Tutumlarının İncelenmesi. Sosyal Bilimler Enstitüsü, Rekreasyon Anabilim Dalı. Yüksek Lisans Tezi, Muğla: Muğla Sıtkı Koçman Üniversitesi,2019.
60. Dursun M, Güler B, Mutlu Bozkurt T. Öğretmen Adaylarının Zihinsel Engelli Bireylerin Sportif Etkinliklere Katılımına İlişkin Tutumlarının İncelenmesi. *Niğde Üniversitesi Beden Eğitimi ve Spor Bilimleri Dergisi*, 2019, 13(3):205.
61. Çar B, Yarayan YE, İlhan EL, Güzel NA. Zihinsel yetersizliği olan bireylerde sporun etkilerine yönelik farkındalık: fizyoterapist adaylarına yönelik bir araştırma. *Niğde Üniversitesi Beden Eğitimi ve Spor Bilimleri Dergisi*, 2019, 13(3):270.
62. İlkım M. Farklı Spor Kulüplerinde Düzenli Fiziksel Aktivite Yapan Down Sendromlu Bireylerin Ailelerinin Yaşam Memnuniyeti ve Sürekli Kaygı Durumları. Sağlık Bilimleri Enstitüsü, Spor Sağlık Bilimleri Anabilim Dalı. Doktora Tezi, Erzurum: Atatürk Üniversitesi,2017.

EKLER

Ek 1. Çelikhan İlçe Milli Eğitim Müdürlüğü Bilimsel Çalışma İzin Belgesi



T.C.
ÇELİKHAN KAYMAKAMLIĞI
İlçe Milli Eğitim Müdürlüğü

Sayı : 68772618-20-E.2725983
Konu : Selim KELEŞ'in Anket Çalışması

06.02.2020

ÇELİKHAN.....MÜDÜRLÜĞÜNE

İlgi: Milli Eğitim Bakanlığı, Yenilik ve Eğitim Teknolojileri Genel Müdürlüğü'nün 2012/13 nolu genelgesi.

Bakanlığımızın ilgi sayılı yazı gereği: İnönü Üniversitesi, Sağlık Bilimleri Enstitüsü, Beden Eğitimi ve Spor Anabilim Dalında Yüksek Lisans öğrencisi Selim KELEŞ'in "Milli Eğitim Bakanlığı'nda Görev Yapan Öğretmenlerin Zihinsel Engelli Bireylerde Sporun Etkilerine Yönelik Farkındalık Düzeylerinin İncelenmesi: Adıyaman/Çelikhan Örneği" konulu çalışması Çelikhan İlçe Milli Eğitim Müdürlüğüne bağlı bulunan ilkokul, ortaokul ve liselerde görev yapan öğretmenlere anket uygulamak istediği belirtilmektedir.

İlçe Milli Eğitim Şube Müdürü Ömer ABAYLI başkanlığında toplanan değerlendirme komisyonunun yapmış olduğu inceleme sonucunda söz konusu anket çalışmasının okullarda uygulanabilir olduğuna karar vermiş olup, eğitim öğretimi aksatmadan, konuyu dışına çıkmamaları, bütün sorumluluğun ilgililere ve okul müdürlüğüne ait olmak üzere yukarıda belirtilen anket çalışmasının yapılmasında gereğini rica ederim.

Resul ACAR
İlçe Milli Eğitim Müdürü

DAĞITIM:
Tüm Okul ve Kurum Müdürlüklerine

Ek 2. Kişisel Bilgi Formu

KİŞİSEL BİLGİ FORMU						
Değerli katılımcılar, aşağıda kişisel bilgilerinizin yer aldığı bir alan ile zihinsel engelli						
Madde No	Spor, zihinsel engelli bireyin;	Hiç Katılmıyorum	Katılmıyorum	Kararsızım	Katılıyorum	Tamamen Katılıyorum
bireylerin spor etkinliklerine yönelik tutum ifadelerini içeren bir ölçek bulunmaktadır. Ölçekteki ifadelere katılma derecenizi karşısındaki kutucuğa işaretleyiniz. Bilgiler sadece araştırma amaçlı kullanılacak ve cevaplarınız saklı tutulacaktır. Zaman ayırdığınız için teşekkür ederiz. İşaretleme olarak (X) şeklini kullanınız.						

Doç. Dr. Mehmet İLKİM
Yüksek Lisans Öğrencisi, Selim KELEŞ
İnönü Üniversitesi Sağlık Bilimleri Enstitüsü
Beden Eğitimi ve Spor Anabilim Dalı

Yaş:	22-30 ()	31-40 ()	41-50 ()	51 ve üstü ()		
Cinsiyet:	Bayan ()	Erkek ()				
Brans:					
Görev Yaptığımız Okul Türü:	Lise ()	Ortaokul ()	İlkokul ()			
Görev yılı:	0-5()	5-10 ()	10-15 ()	15-20 ()	20-25()	25 ve üstü ()
Düzenli Spor Yapma Durumunuz:	Evet ()	Hayır ()				
Birinci Derece Akrabalarımızda Zihinsel Engelli Birey Var mı(Ağabey, abla, kardeş, anne, baba vs.)?	Evet () Hayır ()					
Daha Önce Zihinsel Engelli Bireyler ile Çalıştınız mı?	Evet () Hayır ()					

Ek 3. Zihinsel Engelli Bireylerde Sporun Etkilerine Yönelik Farkındalık Ölçeği

1	Özel eğitimdeki başarısını artırır.	1	2	3	4	5
2	Yeni arkadaşlar edinmesini sağlar.	1	2	3	4	5
3	Sağlığını bozar.	1	2	3	4	5
4	Bir konu üzerinde dikkat seviyesini geliştirir.	1	2	3	4	5
5	Kendine güvenini artırır.	1	2	3	4	5
6	Vücut direncini düşürür.	1	2	3	4	5
7	Başarı hissi tatmasına yardımcı olur.	1	2	3	4	5
8	Algılama kapasitesini artırır.	1	2	3	4	5
9	Yalnızlaşmasına neden olur.	1	2	3	4	5
10	Vücut uzuvlarını (kol, bacak vs.) Tanımasını sağlar.	1	2	3	4	5
11	Daha kuvvetli bir vücuda sahip olmasını sağlar.	1	2	3	4	5
12	Bencilleşmesine sebep olur.	1	2	3	4	5
13	Postural duruş bozukluklarını (omurga eğriliği vs.) Ortadan kaldırır.	1	2	3	4	5
14	Yaşam kalitesini artırır.	1	2	3	4	5
15	Toplumsal kurallara uyumunu azaltır.	1	2	3	4	5
16	Kendini değerli görmesine katkı sağlar.	1	2	3	4	5
17	Kemik yapısını geliştirir.	1	2	3	4	5
18	Zihinsel gelişimini olumsuz yönde etkiler.	1	2	3	4	5
19	Konuşma becerisini artırır.	1	2	3	4	5
20	Öz bakım becerilerini (kişisel temizlik, bakım vs.) Geliştirir.	1	2	3	4	5
21	Zaman kaybı yaşamamasına yol açar.	1	2	3	4	5
22	Enerjik olmasını sağlar.	1	2	3	4	5
23	Yeni ortamlar tanımasını sağlar	1	2	3	4	5
24	Kalp sağlığını olumsuz etkiler.	1	2	3	4	5
25	Bağımsız hareket edebilmesini sağlar.	1	2	3	4	5
26	Sorumluluk duygusu kazanmasını sağlar	1	2	3	4	5
27	Saldırgan davranışlar sergilemesine yol açar.	1	2	3	4	5
28	Komutlara uymasını sağlar.	1	2	3	4	5
29	Bedensel gelişimini destekler.	1	2	3	4	5
30	Hareketlerinin yavaşlamasına sebep olur.	1	2	3	4	5
31	Paylaşıcılık özelliğini geliştirir.	1	2	3	4	5
32	Zorluklar karşısında mücadele edebilmesini sağlar.	1	2	3	4	5

Ek 4. Etik Kurul Onayı

Evrak Tarih ve Sayısı: 12/06/2020-E.36238

T.C. İNÖNÜ ÜNİVERSİTESİ BİLİMSEL ARAŞTIRMA VE YAYIN ETİĞİ KURULU Sosyal ve Beşeri Bilimler Bilimsel Araştırma ve Yayın Etik Kurulu		
Oturum Tarihi: 12.06.2020	Oturum Sayısı: 10	Karar Sayısı: 2020/10-2
Etik Açısından Uygun		
Çalışma Adı	Milli Eğitim Bakanlığı'nda Görev Yapan Öğretmenlerin Zihinsel Engelli Bireylerde Sporun Etkilerine Yönelik Farkındalık Düzeylerinin İncelenmesi: Adıyaman/Çelikhan Örneği	
Araştırmacılar	Doç.Dr. Mehmet İlkım (Danışman) Yükseklisans Öğrencisi Selim KELEŞ (Yürütücü)	
Başkan Kurul Üyesi Prof. Dr. Hüseyin Suphi ERDEM Başkan Yardımcısı Kurul Üyesi Prof. Dr. Mustafa ARSLAN Kurul Üyesi Prof. Dr. Süleyman ÇALDAK Kurul Üyesi Prof. Dr. Mehmet GÜNGÖR Kurul Üyesi Prof. Dr. Lutfiye ÖZDEMİR Kurul Üyesi Prof. Dr. Nesrin SİS Kurul Üyesi Prof. Dr. Mehmet ÜSTÜNER Sekreter Hatice CİHAN		

E-İmzalıdır.
Etik Kurul Başkanı
Hüseyin Suphi ERDEM

Bu belge, 5070 sayılı Elektronik İmza Kanununa göre Güvenli Elektronik İmza ile imzalanmıştır.
Evrak sorgulaması https://ebys.inonu.edu.tr/enVision/Validate_Doc.aspx?V=BELM5EF26 adresinden yapılabilir. (PIN:32681)