

BİR OKUL BAHÇESİNİN DEĞİŞİMİ: BARTIN AKPINAR İLKÖĞRETİM OKULU PEYZAJ PROJESİ

Ayşe ÖZDEMİR*

Bartın Üniversitesi, Bartın MYO 74100, Bartın

ÖZET

Çocuk ve onun sağlıklı gelişimi için okul ve okul bahçesi birer mekan ve araçtır. Çocuklar günlük yaşamlarının büyük bir zaman dilimini okulda geçirmektedirler. Bu süreçte ders aralarında (teneffüslerde) vakit geçirdikleri okul bahçesi, sadece öğrenme alanı olmayıp aynı zamanda yaşama alanı, yani hareket, oyun, dinlenme, sosyal öğrenme (iletişim köşeleri, buluşma noktaları) ve doğayı keşfetme mekanı olmalıdır.

Buradan hareketle, Bartın Akpınar İlköğretim Okulu bahçesinin değişim ve dönüşüm sürecine geçilmiştir. Bu çerçevede, okul bahçesinin mevcut durum tespiti, öğrencilere yönelik anket çalışması ile Akpınar İlköğretim Okulu müdürü, ilgili öğretmenler, okul aile birliği ve velilerine yönelik bir bilgilendirme toplantısı yapılmıştır. Eğitim gören öğrenci sayısı, çocukların yaşı, istekleri ve gereksinimleri dikkate alınarak değerlendirmelere başlanmıştır. Değerlendirmeler doğrultusunda Bartın Akpınar İlköğretim Okuluna özgü okul bahçesine yönelik ekolojik ve pedagojik yaklaşım ile eğitimin destekleyicisi olan teneffüs aktivitelerine yönelik alan kullanımı ve mekansal önerileri içeren peyzaj tasarım projesi hazırlanmıştır.

Anahtar Kelimeler: İlköğretim okulu, okul bahçesi, peyzaj tasarımı, teneffüs, Bartın Akpınar

CHANGE OF A SCHOOL GARDEN: BARTIN AKPINAR ELEMENTARY SCHOOL LANDSCAPE PROJECT

ABSTRACT

School and school gardens are each a space and tool for children and their healthy development. Children spend a large part of their day at school. Within this period, the school garden that they spend time at break times should not only be a learning domain but also a living space; in other words an activity, playing, resting, social learning (communication corners, meeting points) and exploring area.

Moving from this point of view, Bartın Akpınar Elementary School's garden change and transformation process began. In this scope, the current situation of the garden was analyzed, a questionnaire was applied on students, and an information meeting was organized with the participation of Bartın Akpınar Elementary School Principal, teachers, parent-teacher association and parents. Taking the number of students studying at the school, their ages, wishes and needs into consideration, the assessments began. In line with the assessments, a landscape design project including using the space for break time activities and spatial suggestions supporting educational activities with ecologic and pedagogical approaches to Bartın Akpınar Elementary School's garden is designed.

Keywords: Elementary school, school garden, landscape design, break time, Bartın Akpınar

* Yazışma yapılacak yazar: ayseozdemir70@yahoo.com

Makale metni 14.09.2011 tarihinde dergiye ulaştırılmış, 31.10.2011 tarihinde basım kararı alınmıştır.

1. GİRİŞ

Çocukların günlük yaşamlarının büyük bir bölümü okulda geçmektedir. Bu nedenle okul, çocukların yaşam kalitelerinin önemli bir destekleyicisidir. Bununla birlikte, dinlenme, hareket, öğrenme ve yaşama mekanı olan okul bahçeleri de, çevreye duyarlı, sağlıklı ve aktif bireylerin yetiştirilmesi için yadsınamayacak bir öneme sahip mekanlardır (Melzer, 2001; Zask et al., 2001, Lorenz, 2005).

Milli Eğitim Bakanlığı programları doğrultusunda ilköğretim öğrencilerinin okulda buldukları süreç içerisinde her biri 40 dakika süren toplam 6 derse girdikleri belirlenmiştir. Bu dersler arasında öğrencilerin 4 defa 10 dakika süren teneffüse çıktıkları ve 55 dakika süren öğle arasına sahip oldukları belirlenmiştir. Öğrenciler gün içerisinde toplam 335 dakikalık okul sürecinin 95 dakikasını (% 28) ders dışı zaman olarak kullanmaktadır (Özdemir, 2011).

Birçok araştırmada (Yılmaz, 1995; Melzer, 2001; Hauser, 2002; Kelkit ve Özel, 2003; Anonim, 2005; Hoff et al., 2007; Natus, 2008; Özdemir ve Yılmaz, 2008), okul alanının önemli bir parçasını oluşturan okul bahçesinin, beton veya asfalt yüzeylere sahip, yetersiz bitkisel düzenleme içeren, oturma birimi az olan, monoton görünüme sahip mekanlar olduğu ve çoğu okul bahçesinin otopark olarak da kullanıldığı belirtilmiştir. Schweizer (1999) çalışmasında, okul bahçelerinin öğrencilere çocuk hakkına uygun hareketi destekleyecek, geri çekilmelerine (dinlenme, gevşeme) imkan sağlayacak ve doğayı deneyimleme olanaklarını sunmadığını belirtmiştir (Anonim, 2005). Özdemir ve Yılmaz'da (2008) çalışmalarında okul bahçesi tasarımlarının okul bahçesinin bizzat kullanıcısı olan çocuğun ihtiyaç ve istekleri dikkate alınmadan gerçekleştirildiğini belirtmişlerdir.

Okul bahçesinde aktif ve yaratıcı oyun yerlerinin eksikliği veya yetersizliği öğrenciler üzerinde hayal gücünün gelişmemesi, boş zamanları değerlendirememesi, sinirsel gerilim ve saldırganlık (Sharf et al., 2008) gibi sonuçlar yaratmaktadır. Teneffüslerde başkalarını itmek ve rahatsız etmek gibi yasak olan hareketler öğrencilere ilginç gelmesi ve sevilen bir oyun şekli olarak değerlendirilmesi nedeniyle okul bahçesinde fazla sayıda teneffüs kazalarının olması şartırcı sayılmamaktadır (Hoff et al., 2007).

Okulda dersler sırasında uzun süreli oturma ve yetersiz fiziksel hareket öğrencilerde dayanıksızlığa, koordinasyon problemlerine ve diğer sağlık sorunlarına neden olmaktadır (Breul, 2005). Simonon (2000) çalışmasında, çocukların dış mekândan yoksun ve kapalı alanlarda oyun oynamalarının onların zihinsel, fiziksel ve sosyal gelişimlerini olumsuz yönde etkilediği noktasında çocuk psikologlarının ve doktorlarının birleştiklerini vurgulamaktadır (Yılmaz ve Bulut, 2003).

Birçok çalışmada (Melzer, 2001; Hauser, 2002; Bensien et al., 2004; Schemm and Streicher, 2006) oyunun çocuğun gelişimi üzerinde önemli etkilerinin olduğu ifade edilmektedir. Melzer'e (2001) göre oyun; keyif almak, yaratıcılık, hayal gücü, gerilim, doğaçlama ve doğallık anlamına gelmektedir.

Eğimli, geniş çim yüzeye sahip ve bitkinin olduğu doğal alanlarda düzenlenmiş oyun mekanlarında oynamanın çocuklar üzerinde sosyal oyun, konsantrasyon (yoğunlaşma) ve motor kabiliyeti geliştirici olumlu etkilerinin olduğu tespit edilmiştir (Fjörtoft and Sageie, 2000; Fjörtoft, 2004). Oyunun değerini artırmada, ağaç ve çalılar, çayır, çim alan, çiçekleri canlı renklere sahip olan otsu bitkiler, toprak zemin, ağaç kütükleri, kaya parçaları, kum, su gibi doğal öğeler önem taşımaktadır (Marcus and Francis, 1998; Çukur ve Özgüner, 2008). Aynı zamanda çocuk gelişim uzmanları kaydırak, salıncak gibi donatılarla oynamaya göre doğanın kendi bileşenleriyle oynamanın daha yaratıcı olduğunu belirtmişlerdir (Marcus and Francis, 1998).

Öğrencilerin ders dışında vakit geçirmeyi tercih ettikleri okul/teneffüs bahçeleri ekolojik değerlerle birlikte pedagojik değerlere de sahiptir. Hauser'e (2002) göre, çocuk haklarına uygun ve ekolojik (doğa temelli) okul/teneffüs bahçeleri öğrencilere çeşitli alanlarda deneyim olanakları (hareket etme, dinlenme, spor, çevre bilgisini öğrenme ve gözlemlerde bulunma vb.) sunmaktadır. Aynı zamanda mekan organizasyonu çeşitli yaş gruplarına hitap edecek biçimde gerçekleştirilmelidir. Bu tür okul/teneffüs bahçeleri hem öğrenme hem de yaşama mekanları olarak çocuğun kişisel, fiziksel ve sosyal gelişimini, kendini rahat hissetmesini, tasarlama ve uygulama konularındaki kavrayışını, hayal gücünü ve yaratıcılığını geliştirmesini sağlarken öğrenme motivasyonunu güçlendirecek (Marcus and Francis, 1998, Hoff et al., 2007; Natus, 2008), konsantrasyonunu ve motor kabiliyetini geliştirecektir (Fjörtoft and Sageie, 2000; Fjörtoft, 2004). Çocuğun doğal ihtiyacı olan koşma, tırmanma, atlama, duvar üzerinde yürüme, suyla, kumla, toprakla oynama gibi

Bir Okul Bahçesinin Değişimi: Bartın Akpınar İlköğretim Okulu Peyzaj Projesi

aktiviteler çocuğun fiziksel gelişimini desteklemekte, bedenini ve sınırlarını öğrenmesini ve yeteneklerinin farkına varmasını sağlamaktadır (Marcus and Francis, 1998).

Teneffüsün, öğrencileri geçmiş dersin etkisinden kurtarmak ve bir sonraki derse daha aktif katılımlarını sağlamak açısından önemli bir fonksiyonu bulunmaktadır. Teneffüs, ders sırasındaki hareket eksikliği (hareketsizlik) sonrası konsantrasyon ve zihinsel rahatlama dönemidir. Hareket, oyun ve spor kişide gevşemeyi ve rahat hissetmeyi sağlamaktadır (Bensien et al., 2004; Schemm and Streicher, 2006; Natus, 2008). Zask et al. (2001) yaptıkları araştırmada, öğrencilerin ders aralarında okul bahçesinde bulunan oyun alanlarında hareketli fiziksel aktivitelerde bulunmalarının derslerde fiziksel ve zihinsel yönden aktif olabilmelerini desteklediğini belirlemişlerdir. Bensien et al. (2004) teneffüslerdeki hareketlerin ders saatlerindeki etkinliğini dengelemesi için üç alt hedef belirlemiştir:

- Aktif teneffüs aktiviteleri, kişinin sorumluluk taşıma, kendisinin karar verme yetisi veya ortak karar verebilme, bilinmeyi keşfetme veya yeniyi öğrenme deneyimlerine olanak sağlayarak öğrenme sürecinin tamamlayıcısı olmaktadır.
- Her insanın sosyal iletişim, deneyim ve öğrenme süreçlerine ihtiyacı vardır. Bunlar ise oyun, birlikte eylemde bulunmak veya sohbet ile mümkün olabilmektedir. Birlikte oyun ve hareket olanaklarının ve buluşma mekanlarının sağlanmasıyla sosyal iletişim ve deneyim olanakları oluşacaktır.
- Teneffüsleri aktif olarak değerlendirdiğimizde; öğrencilerde ruhsal ve zihinsel dinlenmeye, rahatlama, oyalanmaya olanaklar sağlamaktadır. Bu nedenle öğrenciler hareket içeren aktivitelere teşvik edilmeli, oyun ve hareket ödevleri ile yaratıcılığa veya bir iş ile görevlendirilerek rekreasyona yönlendirilmelidir.

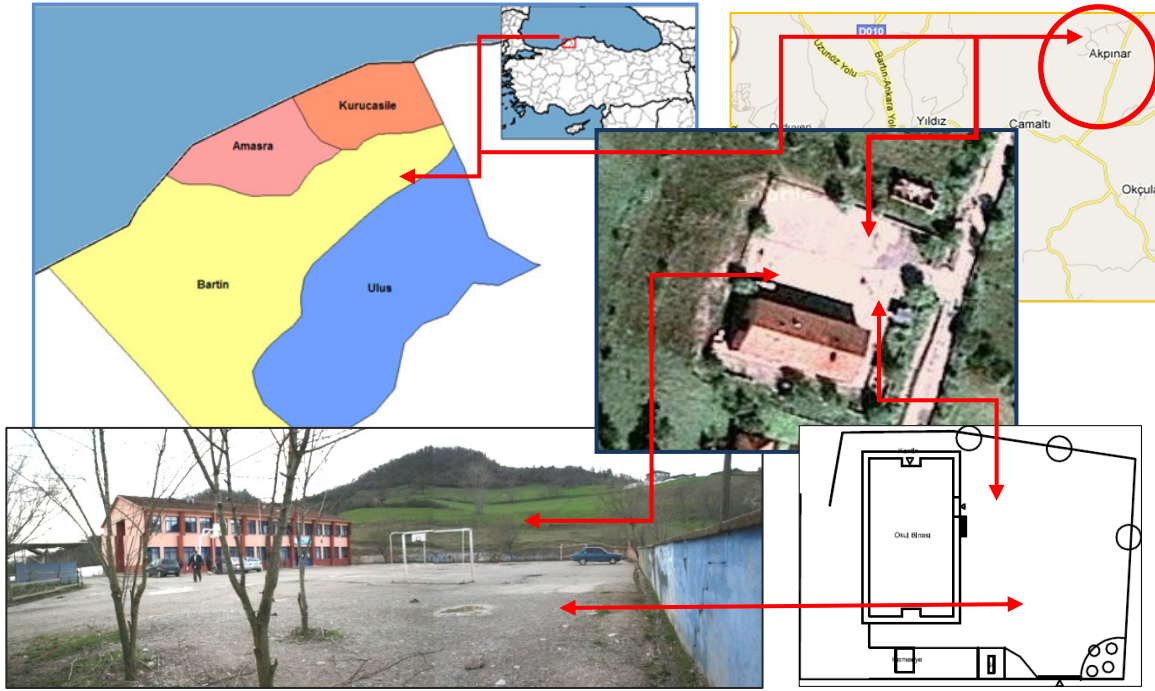
Böylece teneffüste öğrencilerinin dersler sırasında oluşan zihinsel yorgunluklarının giderilmesi, kendilerini rahat hissetmeleri, etkinliklere aktif katılımları, algı ve motor kabiliyeti ve sağlıklı gelişimleri desteklenecek ve kişilere ve eşyalara karşı saldırma eylemini deneyimsel olarak azaltılacaktır (Melzer, 2001; Hauser, 2002; Anonim, 2005; Breul, 2005; Lorenz, 2005; Schemm and Streicher, 2006; Tai et al., 2006, Hoff et al., 2007, Scharf et al., 2008).

Bu çalışmada, yukarıda özetle değinilen bilimsel çalışmalar ve gelişmeler ışığında, ilköğretim okul/teneffüs bahçelerinde peyzaj uygulamaları ile nasıl bir değişim ve dönüşüm sürecine geçilmesi gerektiği tanımlanmaya çalışılmıştır. Bu anlayışla, Bartın kentinin Akpınar köyünde bulunan Bartın Akpınar İlköğretim Okulu bahçesi örneğinde yürütülen çalışmada, araştırma bulguları ve öğrencilere yapılan anket çalışması sonucu elde edilen veriler doğrultusunda uygulanabilir peyzaj tasarım projesi hazırlanmıştır.

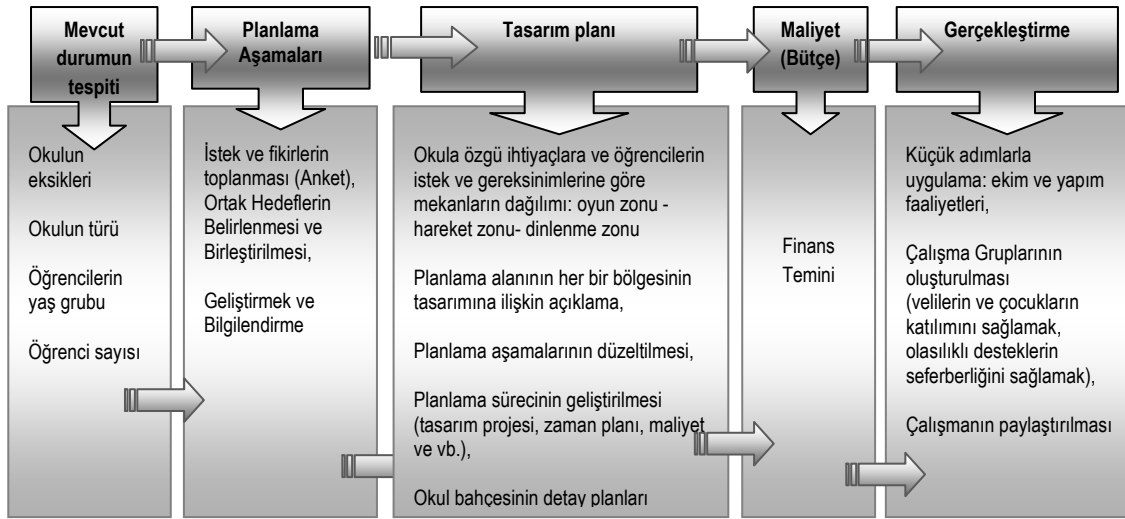
2. MATERYAL VE YÖNTEM

Araştırmanın ana materyalini Bartın merkezine 6,9 km uzaklıkta Akpınar köyünde 2436 m² alanının 1956 m²'sini kaplayan Bartın Akpınar İlköğretim Okulu bahçesi oluşturmaktadır (Şekil 1). 1.- 8. sınıf ve anasınıfı olmak üzere toplam 258 öğrencinin kullandığı bir ilköğretim okulu bahçesidir.

“Pedagojik ve ekolojik yaklaşım ile düzenlenmiş çocuk mekanlarında Avrupa deneyimi” adlı ve 2008-1-TR1-LEO03-04034 nolu Ulusal Ajans Leonardo da Vinci Hareketlilik Projesi yaygınlaştırma çalışmaları sırasında Bartın Akpınar İlköğretim Okulu müdürü ile yapılan görüşmeler sonucu okul bahçesinin ekolojik ve pedagojik yaklaşım ile düzenlenmesi konusunda karar verilmiştir. Çeşitlilik, alışkanlıklar ve değişiklik aynı derecede dikkate alınarak okul bahçelerine ilişkin Melzer’in (2001) planlama süreci Bartın Akpınar İlköğretim Okulu bahçesine özgü olarak değerlendirilmiştir (Şekil 2). Bu yaklaşım doğrultusunda okul bahçesinin değişimi ve dönüşümü için çalışmalara başlanmıştır. İlk olarak okul müdürü ile görüşülerek okul bahçesinin mevcut durumu tespit edilmiştir.



Şekil 1. Bartın Akpınar İlköğretim Okulu



Şekil 2. Bartın Akpınar İlköğretim Okulu bahçesi planlama süreci (Melzer, 2001'den uyarlanmıştır)

Planlama aşamasında; Bartın Akpınar İlköğretim Okulu öğrencilerinin istek ve fikirlerin toplanması için okul müdüründen izin alınarak öğretmenlerin desteği ile araştırmanın amacına uygun olarak geliştirilen anket formu tüm öğrencilere uygulanmıştır. Anket formu 20 sorudan oluşmakta olup öğrencilerin kısa sürede (15 dakika) cevaplandırabilecekleri biçimde hazırlanmıştır. Anket soruları; öğrencinin kişisel bilgilerini, okul bahçesini nasıl bulduğunu, okul bahçesinin teneffüslerde vakit geçirmek ve oyunlar için olanaklar sağlayıp sağlamamasını, okul bahçesinde neyi değiştirmek istediğini, okul bahçesinde en çok neyin hoşuna gittiğini, okul bahçesinde değişiklik istediğini (zıplamak, dengede durabilmek, sürünmek için mekanlar, masa tenisi, oturma olanakları, tırmanma vb gibi örneklerle beraber) kapsamaktadır.

Bir Okul Bahçesinin Değişimi: Bartın Akpınar İlköğretim Okulu Peyzaj Projesi

Anketler okuldaki bütün sınıfları içerecek şekilde toplam 258 öğrenciye yapılmıştır. Geri bildirim 225 öğrenciden (117 kız öğrenci, 108 erkek öğrenci) gelmiştir. Anketler öğrencilere sınıf öğretmenleri tarafından gerekli açıklamalar yapılarak dağıtılmış ve işaretlemeler yapılmıştır. Anket uygulamaları sonucunda toplamda 23 anket olmak üzere bazı anketler boş, bazılarında ise hatalı işaretlemeler yapıldığı için değerlendirme dışı bırakılmıştır.

Anket uygulamasıyla elde edilen veriler frekans (n) ve yüzdelerle (%) betimlenip yorumlanmıştır. Çalışmanın tamamı bilgisayar ortamında yapılmış olup, anket sonucu elde edilen veriler SPSS (Statistical Package for the Social Sciences) versiyon 18.0 programına aktarılmış ve analizleri yapılmıştır.

Mevcut durum bilgileri ve anket verilerinin değerlendirilmesinden sonra okul bahçesine ilişkin bir ön proje hazırlanmıştır. Ortak hedeflerin belirlenmesi ve birleştirilmesi sonrası ön projenin geliştirilmesi amacıyla Akpınar ilköğretim Okulu müdürü, ilgili öğretmenler, okul aile birliği ve velilerine yönelik bir bilgilendirme toplantısı gerçekleştirilmiştir. Toplantıda tasarlanan ön proje sunulmuştur ve okul bahçesinin dönüşümü sürecindeki uygulama aşamasında işbirliği içerisinde çalışılmasına karar verilmiştir. Toplantıda ortaya çıkan fikirler ve öneriler değerlendirilerek ön proje geliştirilerek uygulanabilir kesin peyzaj projesi hazırlanmıştır.

Okula özgü, öğrencilerin istek ve gereksinimleri ile bilgilendirme sonucu elde edilen bilgiler doğrultusunda okul bahçesinin oyun, hareket ve dinlenme zonu çerçevesinde mekan dağılımı tasarlanıp hepsine ilişkin açıklamalar yapılmıştır. Kesin projenin destekleyicisi olan detay projeleri hazırlanmıştır.

Hazırlanan Bartın Akpınar İlköğretim Okulu bahçesi peyzaj projesinin amacı; Bartın Akpınar ilköğretim Okulu'nun öğrencilerin, gerek eğitsel, zihinsel, sosyal, fiziksel gelişimini desteklemesi, gerekse teneffüste hareket, konuşmak, tasarlamak ve uygulamak, hayal gücü ve yaratıcılık deneyimleri, dinlenme ve rahat edebilecekleri ortamlara sahip olmalarını sağlamaktır.

Bu doğrultuda hedef projenin gerçekleştirme aşamasında küçük adımlarla başlanmasını sağlamaktır. Aynı zamanda uygulama çalışmalarına çocukların, velilerin, ilgili öğretmenlerin katılımını sağlamaktır.

3. BULGULAR VE TASARIM SÜRECİ

Çocuk ve onun sağlıklı gelişimi için okul ve okul/teneffüs bahçesi birer mekan ve araçtır. Bu nedenle öncelikle, Bartın Akpınar İlköğretim Okulu'nda eğitim gören öğrenci sayısı, çocukların yaşı, istekleri ve gereksinimleri dikkate alınarak değerlendirmelere başlanmıştır. Bu bölümde araştırmada kullanılan anket formundan elde edilen veriler ve okul bahçesinin tasarım sürecine yönelik bilgilere yer verilecektir. Aynı zamanda okul bahçesine ilişkin gözlemler, müdür, öğretmenler ve velilerle yapılan görüşme doğrultusunda elde edilen bilgiler ile alanda yapılan gözlemler de değerlendirilmiştir. Öncelikle en önemli veriyi oluşturan anket sonuçları istatistiksel değerleri ile verilecek, daha sonra toplu bir bakış açısı ile bulgular değerlendirilecektir.

Bartın Akpınar İlköğretim Okulu Bahçesi'nde yapılan alan çalışmasında donatı elemanları açısından çeşme, kale, 2 adet basket potası ve bir adet sundurma bulunduğu belirlenmiştir. Doğanın içerisinde olmasına karşın okul bahçesinin büyük bir bölümü beton yüzeyden oluşmaktadır (Şekil 1). Bitkilendirme açısından değerlendirildiğinde okul bahçesinin tamamında 6 adet ağaç ve 8 adet çalı bulunmaktadır. Okul bahçesinde kişi başına açık alan miktarı 7,6 m²'dir. Okul bahçesi öğrenci sayısı açısından yeterli büyüklükte olmasına rağmen öğrencilere yönelik farklı aktivitelere (koşma, tırmanma, atlama, duvar üzerinde yürüme, suyla, kumla, toprakla oynama vb.) olanaklar sunmamaktadır. Teneffüslerde anaokulu sınıf öğrencileri dahil olmak üzere tüm öğrenciler (258 kişi), tekdüze ve zemini sert yüzeyden oluşan okul bahçesini hep birlikte kullanmaya çalışmaktadırlar. Aynı mekanda öğrencilerin bir kısmı basket ve futbol oynarken bir kısmı koşmak, oyun oynamak ve dinlenmek gibi aktivitelerini gerçekleştirmeye çalışmaktadırlar. Akpınar İlköğretim Okulu çocuklarının (1.-8. Sınıf) (7-14 yaş) zihinsel, bedensel ve psikolojik açıdan farklı özellikte olmaları ve gereksinimlerinin çeşitlilik içermesi nedeniyle, okul bahçesinden yararlanmaları ihtiyaçları ve gereksinimleri doğrultusunda sağlanamamaktadır. Aynı zamanda anaokulu öğrencilerinin de aynı ortamdan yararlanmaları birçok sakıncayı beraberinde getirmektedir.

Değerlendirmeye alınan anketler sonucunda araştırmada en önemli bulgu olan, öğrencilerin okul bahçelerini nasıl bulduklarına ilişkin, dağılım Tablo 1’de gösterilmektedir.

Tablo 1. Bartın Akpınar İlköğretim Okulu öğrencilerinin “okul bahçesini nasıl buldukları” sorusuna dair cevapların dağılımı (N=225)

Nasıl Bulduğu	ERKEK		KIZ		TOPLAM	
	n1	%	n2	%	n	%
Cevap Yok	4	1,8	5	2,3	9	4,1
Çok İyi	40	17,74	22	9,7	62	27,5
İyi	15	7,75	15	7,75	30	15,5
Orta	15	6,6	22	9,75	37	16,4
Kötü	29	12,9	32	14,21	61	27,1
Çok Kötü	5	2,21	21	9,3	26	11,5
TOPLAM	108	49	117	51	225	100

Ankete cevap veren öğrencilerin, %27,5’i okul bahçesini çok iyi bulurken (%17,74’ü erkek, %9,7’si kız), %15,5’i (%7,75 erkek, %7,75 kız) iyi bulmuştur. Öğrencilerin %11,5’i çok kötü (%2,21 erkek, %9,3 kız), 27,1’i kötü (erkeklerin %12,9’si, kızların %14,21), %16,4’ü orta (%6,6 erkek, 9,75%kız) olduğunu belirtirken, %4,1’i (erkeklerin %1,8’i, kızların %2,3’ü) okul bahçesini nasıl bulduklarına ilişkin soruya cevap vermemiştir (Tablo 1). Gözlemler doğrultusunda okul bahçesindeki kaleler ve potalar çoğunlukla erkek öğrenciler tarafından kullanılmaktadır.

Okul bahçesinin değiştirilmesine ilişkin soruya öğrencilerin %40,9’u cevap vermemiştir. Buna karşın %59,1’i değiştirilmesini istediklerini bildirmişlerdir. Özellikle %20,1’i okul bahçesinin sert yüzeyinin değiştirilmesini istediklerini ifade etmişlerdir. %5,1’i otoparkın, %10,7’si futbol kalelerinin olduğu alanın, %1,6’sı çeşmenin, %8,2’si pota yerinin değiştirilmesini isterken, %13,4’ü okul bahçesinin tamamının değiştirilmesini istediğini belirtmiştir. Öğrencilerin okul bahçesinin çeşitli aktivitelere olanak sunması konusunda %34,7’si sunmadığını ifade ederken, %15’i sunduğunu belirtmiştir. %44,9’u olabilir derken , %5,3’ü cevap vermemiştir.

Okul bahçesinde %15,1’i duvar resimlerini, %16,9’u arka taraftaki atıl vaziyette ve kullanılması yasak olan eğimli alandaki yeşil alanı, %5,3’ü alanın büyüklüğünü sevdiğini ifade ederken, %6,2’si ağaç altında oturmayı sevdiğini, %22,2’si futbol alanını sevdiğini belirtmişlerdir.

Okul bahçesinin beğendikleri bölümlere ilişkin sorunun cevabında öğrencilerin % 4,0’ü hiçbir yeri sevmediklerini ifade ederken, %20’si cevap vermemiştir.

Her ne kadar tablo 1 göre toplamda öğrencilerin %43’ü okul bahçesini iyi ve çok iyi bulsa da anlatılan ve önerilen değişimlerin bütününe öğrencilerin %64’ü (kızların %58,1’i, erkeklerin %70,4’ü) evet cevabını vermiştir. Anket sorularına verilen yanıtlarda yukarıda belirtilen çelişkili oranların ortaya çıkmasında, öğrencilerin istek ve görüşlerini belirtmedeki çekimserliklerinin payı olduğu düşünülmektedir.

Yapılan değerlendirmeler, çocukların eğitsel, sosyal ve fiziksel gelişim için nasıl bir okul bahçesi tasarımı gerektiği konusunda yol gösterici olmuştur. Yapılacak düzenleme ve sunulacak olanaklar okul bahçesinin konseptinin oluşmasında ve gelişmesinde katkı sağlamakla kalmayacak okulun da karakteristik özelliklerinin algılanabilir bir düzeye erişmesini destekleyecektir.

Teneffüslerde, çocuklara ders sürecindeki uzun oturmalara eşdeğer hareket etme olanakları sunacak peyzaj düzenlemeleri sayesinde; sahip oldukları yeteneklerin farkına varmalarını sağlamak, birlikte bir faaliyette bulunarak organize olma güçlerini açığa çıkartmak, özgüvenlerini geliştirmek, sorumluluk duygularını ve ifade yeteneklerini geliştirmek mümkün olacaktır.

Çocukların istek ve gereksinimleri doğrultusunda çocuk hakkına uygun, peyzaj planlama ve tasarım ilkelerine dayanılarak, bitkisel ve yapısal peyzaj elemanları ile tasarlanan okul bahçesi çocuğun yaşam kalitesini destekleyecektir.

Bir Okul Bahçesinin Değişimi: Bartın Akpınar İlköğretim Okulu Peyzaj Projesi

Hareket içerebilmesi için okul bahçesinin karakterinin değişikliğe uğraması gerekmektedir. Şu anda sert yüzeyden oluşan okul bahçesi düzenleme sonucu tamamen değişikliğe uğrayarak anlamlı ve çeşitli teneffüs aktivitelerinin bulunduğu hareket, oyun, dinlenme, sosyal öğrenme (iletişim köşeleri, buluşma noktaları) ve doğayı keşfetme mekânları şeklinde tasarlanmış (Şekil 3) olup uygulanacaktır. Çocuk haklarına uygun, ekolojik ve pedagojik yaklaşım ile tasarlanmış olan okul bahçesi öğrencilere hem öğrenme hem de yaşama mekânları sunacaktır. Bu doğrultuda çocukların kendilerini rahat hissedeceği, onlara hareket deneyimleri ve macera olanağı sağlayan mekânlar tasarlanmıştır. Böylece çocuklar teneffüste hareket, konuşmak, tasarlamak ve uygulamak, hayal gücü ve yaratıcılıklarını deneyimleyecekleri, dinlenme olanağı sunan ve rahat edebilecekleri ortamlara sahip olacaklardır.

Akpınar ilköğretim okulu bahçesinin düzenlenmesinde hedef, okula özgü ve öğrencilerin istek ve gereksinimleri doğrultusunda çocuklara hareket, oyun, iletişim, keşfetme, moral bulma, rahatlama ve dinlenme olanaklarının sunulduğu mekânların sağlanmasıdır. Mekânlara ayrılmış okul bahçesinde öğrenciler, hissetmek, dokunmak gibi duyularını kullanabilmeyi, tüm deneyimleri yaparak-yaşayarak öğrenmeyi, yetenek sergilemeyi, sorumluluk almayı, kırgınlık ve agresif davranışlarla başa çıkmayı, düzen ve organizasyonu, ifade yeteneği ve kendine güven kazanmayı, can sıkıntısını gidermeyi, doğayı tanıyan, koruyan ve geliştiren birey olmayı, keşfetme yeteneğini kazanmayı, sevinç ve eğlenceyi bir arada yaşamayı öğreneceklerdir. Bununla birlikte çocuklar arasında kavgalar azalacak, çocuklar teneffüsten sonra daha sakin ve rahatlamış olarak derslere girecekler, çocukların ders başarısı artacak ve sosyal hayatta daha aktif olacaklar ve çocuklar keşfederek ve eğlenerek öğrenecektir.

Bartın Akpınar İlköğretim Okulu'na özgü ve öğrencilerin gereksinim ve ihtiyaçları doğrultusunda okul bahçesine ilişkin oyun, hareket ve dinlenme zonu çerçevesinde mekân dağılımı tasarlanıp (Şekil 3) mekân ihtiyaçlarını, gerçekleştirecekleri fonksiyonlarını ve tasarım materyallerini kapsayacak biçimde aşağıdaki gibi kurgulanmıştır:

- Açık alan için yaratıcılığı ve hayal gücünü destekleyen ve çeşitli doğa ve çevre deneyimlerine aracı olan basit oyun materyalleri; kum, taş ve kayalar, kütük, çalı-çırpı vb.,
- Fiziksel aktiviteleri ve becerikliliği teşvik eden hasarlılık (haylazlık) ve top oyunları için mekânlar; basket potası, futbol sahası, masa tenisi, zemin oyunları, tırmanma tepeleri, tırmanma için ağaç evi, balans (denge) kütükleri, kayalar vb.,
- Alanın düzenlenmiş topografik yapısına entegre edilen oyun aletleri; kaydırak, tırmanma kütükleri, büz oyunu (sürünmek için),
- Topografik yapıda çeşitlilik zenginliği bulunan mekânlar; oynanabilir alan olarak tepeler,
- Dinlenme mekânı; dinlenme, oturma olanakları, bitkisel alan, çardak, pergola, yeme içme, oturma ve uzanma için yeşil mekânlar, nişler, gözlem ve izleme için köşeler,
- Dinlenme, anlatma, paylaşma ve birçok aktiviteye olanak sağlayan sosyal öğrenme ortamları olacak mekânlar; iletişim köşeleri ve buluşma noktaları, birçok öğrenci için buluşma noktası oluşturacak ağaç gölgesinde oturma bankaları, tören alanı, çardak, pergola ve oturma birimleri,
- Doğayı keşfetme mekânları; bahçe çalışmaları ve bitki spiralleri (Pedagojik bakış açısından öğrencilerin dersler kapsamında bitkilerle uğraşmaları bitkilerin yaşam süreçlerini anlamalarını ve doğa ile pozitif bir ilişki geliştirmelerini sağlar.),
- Doğayı deneyimleme alanları; his patikası ve dokunma paravanı,
- Çocuklara yeniden yapma ve yıkma fırsatları sağlayan kum, su ve toprak gibi hafif, gevşek malzemelerin olduğu mekânlar; kum havuzu ve su düzeneği,
- Öğrenme mekânları; yeşil açık hava sınıfı (amfi tiyatrosu),
- Bitkilendirme tasarımı; bitkiler mekân planlamasını desteklemektedir. Bartın Akpınar İlköğretim Okulu bahçesi tasarımında; **Ağaçlar olarak;** *Acer pseudoplatanus*, *Betula pendula* (sarkık huş), *Cercis siliquastrum* (*Erguvan*), *Tilia cordata* (ihlamur), **Ağaçcıklar olarak;** *Eleagnus angustifolia* (iğde), *Prunus cerasifera var. pisardii* 'Nigra' (süs eriği), **Çalılar olarak;** *Buddleia davidii* (kelebek çalısı), *Chaenomeles japonica* (bahar dalı), *Deutzia gracilis* (havlu püskülü), *Forsythia intermedia* (altın çanak), *Hibiscus syriacus* (ağaç hatmi), *Kerria japonica* (kanarya gülü), *Philadelphus coronarius* (filbahri), *Spiraea vanhouttei* (beyaz çiçekli keçi sakalı), *Syringa vulgaris* (leylak), **Sarılcı ve tırmanıcı bitkiler olarak;** *Amphelopsis quinquefolia* (Amerikan sarmaşığı), *Hedera helix* (duvar sarmaşığı), *Jasminum officinalis* (yasemin), **Otsu bitkiler olarak;** *Bellis perennis*, *Origanum vulgare*, *Pelargonium* türleri ve *Viola* türleri kullanılmıştır.

Bir Okul Bahçesinin Değişimi: Bartın Akpınar İlköğretim Okulu Peyzaj Projesi

yaşayarak öğrenmeleri sağlanacak, okul/teneffüs bahçesi ise eğitim, öğretim, zihinsel, sosyal ve fiziksel gelişim mekanı olarak kullanılabilir.

Bartın Akpınar İlköğretim Okulu Müdürü ve İl Milli Eğitim Müdürü ile yapılan görüşmede uygulama aşamasında İl Milli Müdürlüğüne projenin uygulanması konusunda gereken desteğin verileceği ifade edilmiştir. Hazırlanmış olan Bartın Akpınar İlköğretim Okulu bahçesi peyzaj projesinin, Bartın Üniversitesi Bartın Meslek Yüksekokulu Teknik Programlar Bölümü Peyzaj ve Süs Bitkileri Programının Bitkisel Uygulama Tekniği ve Peyzaj Uygulamaları dersleri kapsamında II. sınıf öğrencilerin, velilerin katılımı, okul personelinin, öğretmenlerin ve çevre halkın desteği ile uygulanmasına karar verilmiştir.

Bartın Akpınar İlköğretim Okulu bahçesinin değişim ve dönüşümünü içeren peyzaj tasarım projesinin, etap etap yıllara yayılarak yapılacak olması, projenin öğrencilerin istek ve beklentilerine yönelik olarak uygunluğunun sınanmasını sağlamanın yanı sıra, alan kullanıcıları olan öğrencilerin uygulama sürecinde katılımcı olmalarını da sağlayacaktır.

KAYNAKLAR

- Anonim. 2002. Wege zum Naturverständnis, Pflanzenverwendung in Kindergärten und kinderfreundlichen Anlagen, Landwirtschaftskammer Nordrhein-Westfalen, Referat Gartenbau, Bonn, <http://www.landwirtschaftskammer.de/verbraucher/service/gartenbau/pflanzenkindergarten.pdf> (Erişim tarihi: 25.09.2010)
- Anonim. 2005. Kindgerechtes und naturnahes Schulgelände als Erlebnisraum - Räume zum Spielen und Lernen - Entwicklung eines Konzeptes zur Umgestaltung des Schulhofes.
- Bensi, M., Remmers, F., von Engelmann, S., und Felber, S. 1994. Pausenhofgestaltung in der Grundschule, Spiel und Bewegung im Schulleben.
- Breul, L. T. 2005. Veränderte Schulhofgestaltung als Reaktion auf den Wandel der Kindheit, Hausarbeit, Fach Pädagogik an der Universität Lüneburg, ss.1-10, ISBN (E-Book): 978-3-640-24292-4.<http://www.grin.com/e-book/120691/veraenderte-schulhofgestaltung-als-reaktion-auf-den-wandel-der-kindheit> (Erişim tarihi: 25.09.2010).
- Çukur, D., Özgüner, H. 2008. Kentsel alanda çocuklara doğa bilinci kazandırmada oyun mekanı tasarımının rolü, Süleyman Demirel Üniversitesi Orman Fakültesi Dergisi Seri: A, Sayı: 2, 177-187, ISSN: 1302-7085.
- Fjortoft, I. ve Sageie, J. 2000. The natural environment as a playground for children: Landscape description and analyses of a natural landscape, Landscape and Urban Planning, S.48 (1-2), 83-97. U.S.A.
- Fjortoft, I. 2004. Landscape as playscape: The effects of natural environments on children's play and motor development, Children, Youth and Environments, S.14 (2), 21-44.
- Hauser, L.2002. Kindgerechtes und naturnahes Schulgelände als Erlebnisraum. Praktikumsbericht Pädagogisches Hochschule Zürich, Sayfa 150,http://www.phzh.ch/webautor-data/dokus/bericht_lukas_hauser_154228.pdf (Erişim tarihi: 23.03.2010).
- Hoff, M., Kaup, H., Röhr, A. 2007. Schulhöfe, planen, gestalten, nutzen, www.schule-der-zukunft.nrw.de/page/content/s14-2007-schulhoeft.pdf (alıntının yapıldığı tarih: 25.09.2010)
- Kelkit, A., Özel, E. 2003. A research on the determination of physical planning of school gardens in Çanakkale city, Journal of Applied Sciences, S.3 (4), 240-246.
- Lorenz F., 2005, Das Otto-Hahn-Gymnasium Göttingen auf dem Weg zu einer Bewegten Schule, eine theoretische und empirische Betrachtung. Fachbereich Sozialwissenschaften, Abschlussarbeit, Master of Arts in Education Göttingen, 49 sayfa. http://www.ohg.goe.ni.schule.de/ohg/0201projekte/0411bew_schule/Lorenz.pdf (Erişim tarihi: 02.04.2010).
- Marcus, C.C. and Francis, C. 1998. People Places: Design guidelines for urban open space, Child Care Outdoor Spaces, John Wiley& Sons.inc. Kanada, USA, ISBN: 0-471-28833-0, 259 -307.
- Melzer,M.-L.2001. Schule in Bewegung, drinnen und draußen: Schulhofumgestaltung gehört dazu. <http://www.spielandschaft-bremen.de/Frau%20Melzer-SchülerInnen-Partizipation.pdf> (Erişim tarihi: 02.04.2010).
- Natus, E.-M. 2008. Bewegungslust statt Schulhoffrust-Förderung von körperlicher Aktivität im Schulalltag von heranwachsenden Entwicklung eines Konzeptes zur Gestaltung eines aktiven Schulhofs am Beispiel des Städtischen Gymnasiums Bad Driburg. <http://www.studienseminar-paderborn.de/gy/downloads/natusbewegungslustkonzeptaktiveschulhofgestalt.pdf> (Erişim tarihi: 02.04.2010).
- Niemeyer-Lüllwitz, A. 2010. Naturkindergärten in Nordrhein-Westfalen. <http://www.naturgarten.org/presse/naturerlebnisraume/naturkindergaerten> (Erişim tarihi: 23.03.2010).

- Özdemir, A. and Yılmaz, O. 2008. Assessment of outdoor school environments and physical activity in Ankara's primary schools, *Journal of Environmental Psychology*, 28, 287-300.
- Özdemir, A. 2010. Pedagojik ve ekolojik yaklaşım ile düzenlenmiş çocuk mekanlarında avrupa deneyimi, 2008-1-TR1-LEO03-04034 nolu LdV Projesi. Bartın Üniversitesi Yayın No: 2, Bartın Meslek Yüksekokulu Yayın No: 1, ISBN: 978-605-60882-1-6. Bartın.
- Özdemir, A., 2011, Okul Bahçesi Peyzaj Tasarım Anlayışındaki Değişim ve Bu Değişimin Uygulamaya Yansımalarının Bartın Kenti Örneğinde İrdelenmesi. *Bartın Orman Fakültesi Dergisi*, Cilt: 13, Sayı: 19, 41-51, ISSN: 1302-0943, EISSN: 1308-5875, Bartın, Türkiye.
- Scharf, F., Donskoi, K., Endres, S. 2008. Beteiligungsprojekt zur Schulhofumgestaltung an der Grundschule Wolfsanger/Hasenhecke, [http:// www.roteruebe.de/betmob/6_partizipation/Bericht_Schulhof.pdf](http://www.roteruebe.de/betmob/6_partizipation/Bericht_Schulhof.pdf) (Erişim tarihi: 02.04.2010).
- Schemm, E-M. and Streicher, H. 2006. Gliederung zum Thema Nr. 2 Frühjahr, [http:// www. examensunterlagen. de/27_Bewegte_GrundschuleSportpaed06.doc](http://www.examensunterlagen.de/27_Bewegte_GrundschuleSportpaed06.doc) (Erişim tarihi: 25.09.2010)
- Tai, L., Taylor Haque, M., K.McLellan, G., Knight E.J. 2006. Designing outdoor environments for children, landscaping schoolyards, gardens and playgrounds. ISBN: 0-07-145935-9, 8-14.
- Yılmaz, H. 1995. Erzurum kenti okul bahçelerinin peyzaj mimarlığı ilkeleri yönünden incelenmesi. *Atatürk Üniversitesi Ziraat Fakültesi dergisi*, S. 26 (4), 537-547.
- Yılmaz, S. ve Bulut, Z. 2003. Kentsel Mekanlarda Çocuk Oyun Alanlarının Yeri ve Önemi: Erzurum Örneği. *Milli Eğitim Dergisi*, Sayı 158, Bahar.
- Zask, A., van Beurden, E., Barnett, L., Brooks, L.O. and Dietrich, U.C. 2001. Active school playgrounds-myth or reality? Results of the move it groove it Project. *Preventive Medicine*, 33 (5), 402-408.