

Türkiye’de Turizm Sektörünün İstihdama Katkısı

Mustafa ŞİT¹

Özet

Günümüz dünyasında işsizlik en önemli ekonomik sorunların başında gelmektedir. Çoğu ekonomide bu sorunun çözümü için büyük çaba harcanmaktadır. Turizm sektörünün de emek-yoğun özelliği, istihdamı artırarak işsizliğin önlenmesinde kurtarıcı rol oynamaktadır. Bu çalışmada da Türkiye’de turizm sektörünün istihdama sağladığı katkılar araştırılmıştır. Çalışmada elde edilen sonuçlara göre son 10 yılda Türkiye ekonomisinde toplam istihdama en önemli katkıyı istihdam rakamı 11 milyondan 16 milyon seviyelerine ulaşan hizmetler sektörü sağlamıştır. Hizmetler sektörü içerisinde yer alan turizm sektöründe aynı dönemde 2 milyon 210 bin kişi istihdam edilmiştir. Son 10 yılda turizm sektörünün toplam istihdam içerisinde aldığı pay ise genelde %8 civarında gerçekleşmiştir. Yine tahminlere göre 2025 yılında turizm sektöründeki toplam istihdam sayısı 2 milyon 817 bin kişiye ulaşacaktır.

Anahtar Kelimeler: Türkiye Ekonomisi, Turizm, Turizm Sektörü, İstihdam.

Jel Kodu: E24, E60, J21, L83.

Employment Contribution Of Tourism Sector In Turkey

Abstract

Unemployment is one of the most important economic problems in today's world. To solution of this problem, large effort is expended in most economies. The labor-intensive character of the tourism sector plays a savior role for prevention of unemployment by increasing employment. In this paper, employment contributions of tourism sector in Turkey are investigated. As a result of study in Turkish economy services sector that employment digits reached to 16 million from 11 million has provided the major contribution to total employment. In the same period 2 million 210 thousand people were also employed in the tourism sector that located in the services sector. The share of total employment of tourism sector generally was approximately 8% last 10 years. Still according to estimates total employment number in the tourism sector will reach 2 million 817 thousand people in 2025.

Keywords: Turkish Economy, Tourism, Tourism Sector, Employment.

Jel Code: E24, E60, J21, L83.

¹ Yrd. Doç. Dr, Harran Üniversitesi, Turizm ve Otel İşletmeciliği YO, Seyahat İşletmeciliği Bölümü, msit@harran.edu.tr

1. Giriş

Her ülkenin gelişmişlik seviyesine göre turizm sektörü üzerinden ulaşmak istediği hedefler farklılıklar göstermektedir. Gelişmiş ülkeler turizm sektörünün gelir etkisinden yararlanırken, sektörün yeni istihdam alanları oluşturabilme gücünden yararlanmak gelişmekte olan veya az gelişmiş ülkelerin temel hedefleri arasındadır. Çünkü gelişmekte olan ülkelerin en önemli ekonomik sorunlarının başında işsizlik problemi bulunmaktadır ve hükümetler bu büyük sorunun çözümü için çaba harcamaktadır. Turizm sektörünün bu sorunun çözümündeki etkisi yadsınamaz bir gerçektir.

Bir sektörün ekonomi üzerindeki etkilerini gösteren önemli kriterlerinden biri de, istihdama sağladığı katkıdır. Hizmetler sektörü içinde yer alan turizm insan odaklı bir sektördür ve bu sektör tüm ülkeler için işsizlik sorununa bir çözüm olarak algılanmıştır. Turizm sektöründe mekanizasyon ve otomasyon imkânları kısıtlı olduğundan, sektörün meydana getirdiği istihdam yoğunluğu diğer sektörlerle göre daha yüksektir. Çünkü turizm sektörü birçok sektörden girdi alıp birçok sektöre girdi vermektedir. Bütünsel bakıldığında etkileme ve etkilenme gücü yüksektir.

Lokomotif sektör konumunda olan turizm sektörü istihdama katkısıyla istihdam politikasına öncelik vermek isteyen hükümetler için ideal yatırım alanları arasındadır ve gelecek tahminlerinde turizmin dünya genelinde de istihdam oluşturmada ilk sırada gelen sektör konumunu alması düşünülmektedir. (World Tourism Organization, 2010:14).

Konaklama, seyahat, ulaştırma, yiyecek içecek ve eğlence hizmetleri şeklinde sıralanan turizmin alt dalları yılın tüm zamanlarında birbirlerinden farklı operasyonel süreçlere hizmet verebilme özelliği dolayısıyla bölgelerin işgücüne ciddi anlamda katkı sağlamaktadır. Yapılan araştırmalara göre; özellikle gelişmekte olan ülkelerde kadın çalışan sayısında meydana gelen artış ile birlikte turizm, hem kadın hem de erkek çalışanlara istihdam olanakları sağlaması açısından gözde sektörlerden biri haline gelmiştir(Aracı vd. 2014:192).

Bu çalışmada da Türkiye ekonomisinde turizm sektörünün istihdama sağladığı katkılar araştırılmıştır. Çalışmanın ilk kısmında, istihdam kavramı ve istihdamla turizm sektörü arasındaki ilişki açıklanmıştır. Bu kısımda turizm harcamalarının istihdam oluşturduğu alanlar ve turizmde istihdamın özelliklerine değinilmiştir. Diğer kısımda ise; Türkiye ekonomisinde turizm sektörünün istihdama katkısı araştırılmıştır. Bu bölümde sektörün istihdama katkısıyla ilgili veriler tablo ve şekiller yardımıyla sunulmuştur.

2. İstihdam Kavramı ve Turizm Sektörü İlişkisi

İstihdam terimi, ekonomi biliminde biri dar, diğeri geniş olmak üzere iki anlamda kullanılır. Geniş anlamda istihdam, bir ekonomideki bütün üretim faktörlerinin kullanılmasıyla ilgilidir. Eğer bir ekonomide sahip olunan üretim faktörlerinin tamamı kullanılıyorsa, o ekonomi maksimum üretim düzeyine ulaşmış olur ki buna "tam istihdam milli gelir düzeyi" denir. Buna karşılık; üretim faktörlerinden bir ya da bir kaçının tamamı kullanılmıyorsa, bu durumda da "eksik istihdam milli gelir düzeyi" söz konusudur. Dar anlamda istihdam söz konusu olduğu zaman, sadece emek ve onun üretime katılması akla gelmektedir. Ekonominin eksik istihdamda dengeye gelmesi ise üretim faktörlerinden bir kısmının atıl kalması demektir. Eğer dar anlamda kullanılan istihdam için ifade edilecek olursa, tam istihdamın altındaki her istihdam seviyesinde emeğin değişen oranda işsizliği mevcut olacaktır (Yıldız, 2011:59).

İşgücü arzı ve talebi arasındaki ilişkilerin ortaya çıkardığı ihtiyaçlar nedeniyle, tam zamanlı işlerin dışındaki iş ilişkilerini ifade eden a-tipik(esnek) istihdam türleri de kısmi süreli çalışma, geçici çalışma, tele-çalışma, eve iş verme, ödünç iş ilişkisi, çağrı üzerine çalışma, iş paylaşımı, vardiya çalışması, kayan iş süresi, serbest çalışma ve taşeron sözleşmeleriyle çalışma ekonomik yapı içerisinde oluşmuştur (Ünlüönen vd., 2007:164).

Turizm sektörü emek-yoğun bir özelliğe sahiptir. Bu nedenle turistik tüketim harcamaları, turizm sektörüne doğrudan ve dolaylı istihdam olanakları sağlamaktadır. Sonuçta turizmin oluşturduğu genel istihdam etkisi ile ülkedeki toplam istihdam hacmi etkilenmektedir. Bir ülkede turizm sayesinde artırılan üç tür istihdam örneği olabilir. Bunlar;

-Turizm sektöründe faaliyet gösteren işletmelerdeki turistik harcamalar nedeniyle gerçekleşen arz içinde yer alan doğrudan istihdam türü, otel ve restoran gibi turizmin birincil unsurlarını oluşturan işletmelerde çalışanların sayısının artması örnek olarak verilebilir.

- Turistik harcamalar sonucu gerçekleşmeyen, ancak turizmle ilgili olduğundan turistik arz içerisinde yer alan ve diğer sektörde oluşan dolaylı istihdam türü, bölgedeki turizm hareketlerindeki değişmeye bağlı olarak ulaştırma, eğlence ve alışveriş merkezlerinde istihdam edilen personel sayısındaki değişme bu kapsamda incelenebilir.

- Bölge halkının tesislerden elde ettikleri geliri yeniden harcamaları sonucunda elde edilen ek istihdam türü, market ve kuyumcu gibi işyerlerinde meydana gelen istihdam artışı bu kapsamda ele alınabilir.

Turizm sektöründe istihdam edilen işgücünün miktarı ile bölgelerin gelişmişlik düzeyi arasında da ilişki kurulmaktadır. Gelişmiş ülkelerde işgücü maliyeti yüksek olduğu gibi turizm ve özellikle konaklama alt sektöründeki işlemlerin teknolojik araçlar ile yapılması tercih edilirken, gelişmekte olan ülkelerde ise işgücünün ucuz olma özelliği nedeniyle işlemlerin mekanik araç ya da teknolojiden daha çok emek ile yapılmasının tercih edilmesi, bu bölgelerde turizm sektörünün istihdam oranını artırmaktadır. Örneğin, İspanya'da etkin işgücünün %11'lik kısmı turizm sektörü tarafından istihdam edilmektedir. Turizm içindeki en büyük payı %33 ile konaklama ve yiyecek-içecek sektörü almaktadır (Kozak 2012:94).

Sektörün istidam etkisi, turizmin gelişmesine ve turizm talebinin yoğunluğuna bağlıdır. Turizmin gelişmesine paralel olarak, sektörel turistik tesis yatırımlarının artması, turizm işletmelerinin işgücü talebini arttırmaktadır. Diğer taraftan, turizmin mevsimlik özelliğinin bir sonucu olarak, turizm faaliyetlerinin yoğunlaştığı dönemlerde işgücü talebi artmakta, faaliyetlerin azaldığı dönemlerde ise işgücü talebi azalmaktadır. Bu bakımdan, her ne kadar turizm sektöründe doğrudan ve dolaylı olarak istihdam edilen kişi sayısı konusunda bazı tahminler yapılsa da, sektörün oluşturduğu istihdam hacminin rakamsal boyutlarını tam ve kesin olarak belirlemek zordur. Bu durumun başlıca nedenleri şu şekilde açıklanabilir:

-Kitle turizminin yoğun olduğu bölgelerde, turizm faaliyetlerinin yılın belirli aylarında yoğunlaştığı, dolayısıyla turizm sektörünün mevsimlik işgücü çalıştırdığı gözlenmektedir. Ayrıca, turizm işletmelerinde çalışanların sayısı, yıldan yıla önemli değişiklikler göstermekte dolayısıyla, istatistiki bilgilerin elde edilmesi zorlaşmaktadır.

- Turizm sektöründe istihdam edilen işgücünün ne kadarının doğrudan turizm sektörüne, ne kadarının bölge halkına hizmet sunduğunu belirlemek güçtür. Diğer bir ifadeyle, turistik hizmet veren yerlerde istihdam edilenlerin pek çoğu, turizmle ilgisi olmayan fakat benzeri işlerde çalışan kişilerden çok güç ayırt edilebilmektedir. Örneğin, bazı resmi kaynaklarda, konaklama işletmelerinin yiyecek işletmeleri ile birleştirilmesi suretiyle sektörün istihdam oluşturucu etkisi belirlenmekte, diğer taraftan ulaştırma sektörünün oluşturduğu istihdam turizmle ilişkisi belirtilmeden verilmektedir.

- İstihdam istatistikleri, yalnız istihdam edilenleri kapsamaktadır. İstihdam edenleri ve kendi işyerinde çalışanları kapsamaz. Turizm hizmetlerinin büyük bir kısmı dünyanın hemen her yerinde, çok sayıda ve küçük ölçekli aile işletmelerinde turistlere sunulmaktadır. Bunun sonucu olarak, kendi işyerinde çalışanların toplam işgücü içindeki oranı önemli bir düzeye

ulaşmaktadır. Bu nedenle, turizm sektöründeki istihdam istatistiklerinin yetersiz kaldığı söylenebilir (Boz, 2006: 44-45).

Bununla beraber, turizmin istihdam etkisi, sık görülmez ve turizm kapsamında diğer sektörlerden insanlar da istihdam edilebilir. Bu sebeple turizmin istihdam üzerindeki etkisinin ölçümü ve istihdam üzerindeki gerçek etkisini görmek zordur. Aynı zamanda mevsimsel istihdamın turizm dışı endüstrilerde tam zamanlı çalışan insanları çekebilmesi bu alanda sürekli istihdam edilen kişilerinde hevesini kırabilir (Ardahaey, 2011:211).

Turizm sektöründe hizmeti sağlayan ve hizmeti alan insandır. Bu yüzden istihdam oluşturma politikasına öncelik vermek isteyen hükümetler için en öncelikli alanlar arasında sıralanmaktadır. Birleşmiş Milletler Dünya Turizm Örgütü'ne (UNWTO)göre turizm sektörü istihdam oluşturmada dünya genelinde ilk sırayı alan sektör olacaktır.

2. 1. Turizm Harcamalarının İstihdam Oluşturduğu Alanlar

Turizm sektöründe kadınların, part-time çalışanların, ikinci bir işi olanların ve çok genç ya da çok yaşlı kişilerin çalıştırıldığı yaygın olarak gözlenmektedir. Ev kadınları, öğrenciler ve emekliler gibi işsizlik istatistiklerinde yer almayan kişilerin, mevsimlik olarak yoğun bir biçimde işe alınmaları nedeniyle, turizm sektörünün işsizlik sorununun çözümüne katkısı ilk bakışta görüldüğü kadar fazla değildir. Diğer taraftan, bazı turizm işletmelerinin imalat sanayine oranla daha iyi iş koşulları ya da ücret sağlayarak mevsimlik işgücü talebinde bulunması, söz konusu sektörlerden turizme işgücü akımına yol açacaktır. Turizm sektörünün bu özelliği, özellikle gelişmekte olan ülkelerde bu sektörün geliştirilmesi ile yeni iş olanaklarının artırılmasında, dolayısıyla istihdam üzerinde önemli rol oynayacaktır. Örneğin, bir ülkede turizmin gelişmesi üst yapı yatırımlarının ve döviz gelirlerinin artışına yol açacak, bu durum da önemli ölçüde yeni istihdam olanaklarının açılmasına imkân sağlayacaktır (Tutar vd. 2013:17).

Tablo 1'de turizm sektöründe yapılan harcamaların oluşturduğu istihdam alanları görülmektedir. Tablo incelendiğinde turizmin konaklamadan ulaşım ve daha birçok alanda yapılan harcamalardan ötürü birçok sektöre etki ederek önemli bir istihdam alanı oluşturduğu görülmektedir.

Tablo 1: Turizm Sektöründe Yapılan Harcamalarının Oluşturduğu İstihdam Alanları

Turistlerin Harcama Yaptıkları Yerler	Turizm Sektörünün Yaptığı Harcamalar	En Son Yarar Sağlayıcılar
Konaklama Yiyecek İçecek Uluslararası Ulaşım Gezi ve Turlar Eğlence Hatıra ve Hediyelik Eşya Fotoğraf ve Bant Kişisel Bakım, ilaç ve kozmetik Giyim Değişik	Maaşlar ve Ücretler Bahşışlar, İkramiyeler Yerel Vergiler, Gelir Vergiler Komisyonlar Müzik ve Eğlence Yönetimsel ve Genel Harcamalar Yasal ve Mesleki Hizmetler Yiyecek İçecek vb. Satın Alımlar Malzeme ve Üretim Maddeleri Alımı Tamir Bakım, Onarım, Koruma Reklam, Tanıtım, yayın, iyileştirme Çalışmaları Toplu Hizmetler, Su, Gaz, Elektrik, Çevre vb. Ulaştırma Lisanslar, İzin belgeleri Sigorta primleri Gayrimenkul ve araç gereç kiralama Mobilya ve Demirbaş eşyalar Borçların anapara ve faiz geri ödemeleri Gelir, kurumlar ve diğer vergiler Amortisman Yatırımcılara ve yabancı sermayeye geri dönüş (kar payı ve iştirak hissesi olarak)	Muhasebeciler, gayrimenkul yapıcı ve satıcıları, medya yayın evleri, matbaalar Reklamcılar, sigorta şirketleri Nalburiye dükkânları Mimarlar, avukatlar, bankalar Esnaf ve zanaatkarlar Otomobil acentaları, danışmanlar Fırınlara, bakkallar Plaj yardımcıları, rehberler Kasaplar, yemekçiler, veznedarlar Kasiyerler, hayır kurumları, seyahat işletmeleri, finansmancılar, emlakçılar eczaneler baharatçılar Tezgâhtarlar, sekreterler Giyim mağazaları, konfeksiyoncular Kulüpler, barlar, diskolar Müteahhitler, ressamalar, yöneticiler Mandıracılar, sütçüler araç gereç satıcıları Doktorlar, dişçiler, hissedarlar Büyük mağazalar, toptancılar Kuru temizlikçiler, sendikalar Elektrikçiler, mühendisler uzmanlar Çiftçiler ve balıkçılar, lokantalar Hamallar, taşıyıcılar, Oto tamir ve bakımçıları Bahçıvanlar, boyacılar Eşya dükkânları, ithalatçılar Yönetim: eğitim, sağlık, demir, vb.

Kaynak: (Mcintosh ve Gupta, 1980: 222-223)

2. 2. Turizm Sektöründe İstihdamın Özellikleri

Bir bölgede turizmin gelişimine ve artan turizm talebine paralel olarak, yeni tesis ve yatırımlara başlanmaktadır. Böylece, turizmden elde edilen ilk gelir ülke ekonomisi içinde diğer sektörlerle yayılarak bir harcama ve gelir akımı meydana getirmektedir. Bilindiği üzere, turizmin mevsimlik özelliği gereği turizmin yoğunlaştığı yaz dönemlerinde turizm sektöründeki istihdam artışı, kışa oranla daha da artmaktadır. Turizm mevsimlik özelliğinden dolayı, bu dönemlerde kalifiye olmayan iş gücünün istihdam edilmesine büyük katkı sağlamaktadır. Yapılan yatırımların uygulamaya konması ve yeni tesislerin faaliyete geçmesiyle birlikte, sektörde çalışan kalifiye insan sayısı da zaman içinde buna paralel olarak artacaktır. Turizmin yol açtığı gelişmeyle birlikte yeni yatırımların ve iş sahalarının ortaya çıkması, iş gücüne olan talebi arttırarak istihdam artışına neden olmaktadır.

Buradan hareketle turizm sektöründeki istihdamın temel özelliklerini aşağıdaki şekilde özetlemek mümkündür:

- Turizm sektöründe istihdam edilen kadın personel sayısı, diğer bazı sektörlerle göre daha yüksektir. Bunun nedeni olarak, kadınların bilgi ve becerisine dayanan iş alanlarının daha fazla sayıda olması söylenebilir. Yine de bu oran, turizm sektörü için istenen düzeyde değildir.

- Kitle turizminin yoğun olduğu bölgelerde (Türkiye, İspanya, Mısır vb.) turizm sektörünün mevsimlik iş gücü ile çalıştığı gözlenmektedir.

- Turizm sektöründeki iş gücü, sosyo-ekonomik ve sosyo-demografik açılardan karma bir özelliğe sahiptir. Değişik yaş, meslek (öğrenci ya da daha önce başka bir mesleği olanlar), gelir ve kültür grubunda yer alan kimseler turizm sektöründe aynı işletme içinde görev alabilmektedir.

- Mevsimlik özelliği olan tam ve yarı zamanlı istihdam edilen iş gücünün yoğunluğu nedeniyle ulusal ve uluslararası düzeyde ne kadar kişinin turizm sektörü tarafından istihdam edildiğini istatistiksel olarak belirlemek mümkün olmayabilir.

- Turizm sektöründe istihdam edilen iş gücünün ne kadarının doğrudan turizm sektörüne, ne kadarının bölge halkına hizmet sunduğunu saptamak güçtür.

- Turizm sektöründe iş gücü devir oranı yüksektir. Çalışma şartlarının zorluğu, mevsimsellik özelliği, ücretin düşüklüğü ve çekici teklifler bu oranı daha da yükseltmektedir.

- Turizm sektöründe uluslararası düzeyde, ülkelerin özelliğine göre değişen miktarda, yabancı iş gücünün istihdam edilmesi mümkün olabilmektedir. Seyahat acentelerinde çalışan rehberler, otel işletmelerinde çalışan ön büro personeli ve animatör vb.

- Ulaştırma ve konaklama gibi alt-sektörlerde görev alan personelin değişik zaman dilimlerinde günün 24 saati hizmet sunması söz konusudur. Bu nedenle turizm sektöründe hizmetlerin süreklilik arz etmesi ve tüketicinin günün 24 saati hizmet talep eden bir özelliğe sahip olmasıdır.

- Turizm sektörü tarafından oluşturulan birçok alt-meslek grupları yüksek düzeyde beceri gerektirmemektedir. Örneğin; bahçıvanlık, temizlik işleri, satın alma ve depolama vb.

- Turizm sektöründe istihdam edilen iş gücünün sendikalaşma ve toplu pazarlık gücü zayıftır. Bunun nedeni, turizm sektörünün henüz sistematik ve pazarlık payı güçlü bir yapıya kavuşmamış olmasından kaynaklanmaktadır.

Yukarıda ele alınan özellikleri gelişmiş ve gelişmekte olan ülkeler kapsamında ele alırsak bazı farklılıkları da görmek mümkün olacaktır. Örneğin, gelişmiş ülkeler ile gelişmekte ya da az gelişmiş ülkelerde ödenen ücret düzeyi arasında farklılıklar bulunmaktadır. Gelişmekte olan ya da az gelişmiş ülkeler, diğer ülkelere oranla daha düşük ücretle personel istihdam edebilmektedirler. Gelişmiş ülkelerde istihdam ile ilgili kayıtlar daha sağlıklı tutulabilir ya da personelin sendikalaşması daha mümkün iken gelişmekte olan ülkelerde bu tür örnekleri görmek daha zor olabilir (Bahar vd. 2013:178).

3. Türkiye’de Turizm Sektörünün İstihdama Katkısı

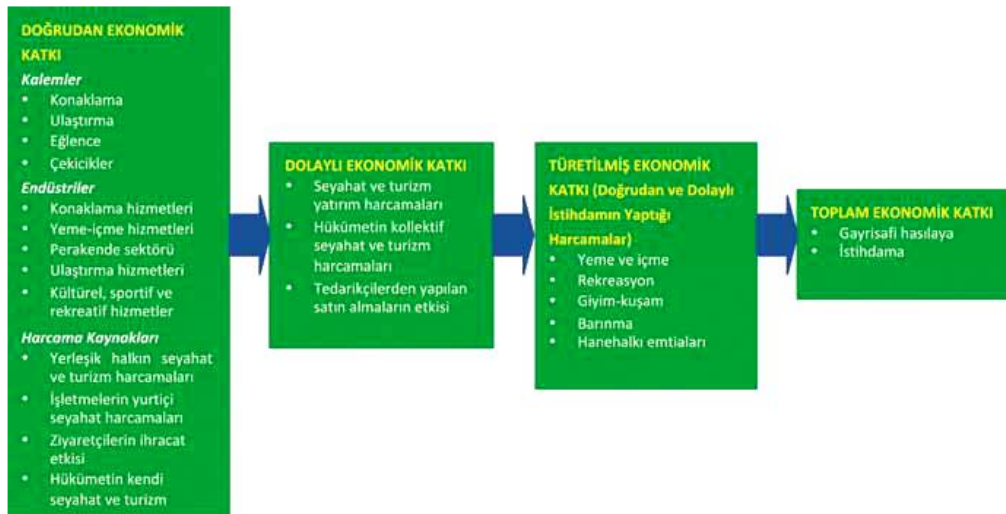
Çalışmanın bu bölümünde, Türkiye ekonomisinde turizm sektörünün istihdama katkısı araştırılmıştır. Bu bölümde sektörün istihdama katkısıyla ilgili veriler tablo ve şekiller yardımıyla sunulmuştur.

3. 1. Dünya Geneline Turizm Sektörü İstihdam Verileri

Türkiye ekonomisinde turizm sektörünün istihdama katkısıyla ilgili verileri açıklamadan önce turizm sektörünün ekonomik katkıları ve dünya genelinde turizm sektörü istihdam verileri açıklanacaktır.

Dünya Seyahat ve Turizm Konseyi (WTTC) Seyahat ve Turizmin Ekonomik Etkilerinin Karşılaştırılması raporunda turizmin ekonomik katkı kriterleri ve boyutlarına yer vermiştir (WTTC, 2014:2). Şekil 1’de yer alan bu kriter ve boyutlar toplamda 4 kısma ayrılmıştır. Buna göre; turizmin doğrudan ekonomik katkıları konaklama, yeme-içme, perakende, ulaştırma, kültürel sportif ve eğlence sektörlerinde ortaya çıkmaktadır.

Şekil 1: WTTC’nin Ekonomik Katkı Kriterleri ve Boyutları



Kaynak: WTTC (2014:2)

Turizm sektörünün dolaylı ekonomik katkıları ise; seyahat ve turizm yatırımları, hükümet tarafından yapılan harcamalarla tedarikçilerden yapılan satın almaların etkisi şeklinde ortaya çıkmaktadır. Tüm bu harcamaların ortaya çıkardığı doğrudan ve dolaylı diğer bir deyişle toplam istihdamın yaptığı harcamalarda türetilmiş ekonomik katkı olarak görülmektedir. Son olarak toplam ekonomik katkıları ise Gayri Safi Milli Hasıla ve istihdama yönelik olmaktadır.

Tablo 2: Dünya Geneline Turizm Sektörü İstihdam Verileri

Yıllar	Doğrudan		Dolaylı		Toplam istihdam	
	(000 kişi)	%	(000 kişi)	%	(000 kişi)	% Payı
2005	97933,9	3,76	162134,1	6,22	260068	10,29
2006	101328	3,82	166863	6,29	268191	10,22
2007	100199	3,71	174102	6,45	274301	10,10
2008	100104	3,66	163607	5,98	263711	9,97
2009	97820,8	3,55	159914,2	5,81	257735	9,79
2010	98191,8	3,52	156285,2	5,60	254477	9,45
2011	99557,7	3,52	160438,3	5,67	259996	9,53
2012	101486	3,53	163683	5,70	265169	9,60
2013	103297	3,56	167426	5,76	270723	9,72
2014	105408	3,58	171437	5,82	276845	9,83
2015	107519	3,60	176464	5,91	283983	9,94
2020*	118943	3,74	199705	6,28	318648	10,13
2025*	130694	3,90	226217	6,76	356911	10,55

Kaynak:WTTC (2015)

*Tahimini Veriler

Dünya Seyahat ve Turizm Konseyi'nin Oxford Economics ile ortaklaşa gerçekleştirmiş olduğu yıllık ekonomik araştırma sonuçlarına göre dünya ekonomisi açısından büyük öneme sahip olan turizm sektörü, 2014 yılında dünya ekonomisine doğrudan % 3.58 oranında katkı, dünya gayrisafi hasılasına 2,2 trilyon ABD Doları ve 105 milyon istihdam sağlamıştır. Turizm endüstrisinin diğer endüstriler üzerinde oluşturduğu etkilerde göz önüne alındığında, küresel gayrisafi hasılaya ek % 3'lük katkı sağladığı, toplam olarak 7,0 trilyon ABD Doları (2013 fiyatlarıyla), 276 milyon istihdam, 754 milyar ABD Doları yatırım ve 1.3 trilyon ABD Doları ihracata yol açtığı tespit edilmiştir.

Turizm endüstrisi halen dünyadaki her 11 istihdamdan 1'ine sahip, dünya gayrisafi hasılasının % 9.5'ini oluşturan, toplam yatırımların %4.4'ünün gerçekleştirildiği ve dünya ihracatının % 5.4'üne sahip bulunan, önemli bir endüstri konumundadır. 2014 Yılında turizm ve seyahat endüstrisinde doğrudan istihdam edilen kişi sayısı 1,4 milyon artmış, toplam olarak 4,7 milyon yeni iş olanağı oluşturulmuştur. Dünya istihdamı üzerinde endüstrinin katkısı % 1.8 oranında artmıştır (TUROFED, 2014:45).

Tablo 3’de ise; dünya genelinde en çok turist çeken ilk 10 ülkenin istihdam durumları bulunmaktadır. Buna göre 2013 yılındaki verilere göre, dünyada turistler tarafından en çok ziyaret edilen ülke Fransa’da turizm sektörü doğrudan 1 milyon 142 bin kişiye, dolaylı olarak da 2 milyon 375 bin kişiye istihdam sağlayarak kendi ekonomisinde toplam istihdama %8,96 oranında katkıda bulunmuştur.

Tablo 3: Dünya’da En Çok Turist Varışı Olan İlk 10 Ülkenin İstihdam Durumu (2013)

Ülkeler	Turist Sayısı (Milyon)	Değişim (%)	Doğrudan		Toplam istihdam	
			(000 kişi)	%	(000 kişi)	% Payı
Fransa	85,7	3,25	1142	4,17	2375	8,96
ABD	69,8	4,65	5302	3,68	13443	8,03
İspanya	60,7	5,57	842,5	4,91	2596,2	15,04
Çin	55,7	-3,47	22917	2,98	64800	9,38
İtalya	47,7	2,80	1061,6	4,73	2507	9,84
Türkiye	37,8	5,88	531	4,84	1981	8,53
Almanya	31,5	3,62	2825,1	6,68	4955	8,93
İngiltere	31,2	6,48	1834,8	5,68	4098,4	10,42
Rusya	28,4	10,51	976,5	1,36	3971,3	5,89
Tayland	26,5	18,30	2561,6	6,58	6019	20,28

Kaynak: UNWTO, WTTC

Tablo 3 incelendiğinde genel olarak İspanya, İngiltere, Tayland gibi ülkelerde turizmin istihdama katkısının ekonomisi gelişmiş diğer ülkelere göre daha fazla olduğu göze çarpmaktadır. Örneğin ABD, Almanya, Fransa gibi gelişmiş ekonomilerde turizmin toplam istihdama katkısı % 8 düzeylerinde iken, Tayland gibi gelişmekte olan ekonomilerde bu oranın daha da yükseldiği görülmektedir. Ayrıca İspanya gibi turizmin ekonomik etkilerinin fazla olduğu ülkelerde de turizmin toplam istihdama katkı oranı artmaktadır. Elbette ki, turizmin toplam istihdama katkısı bu ülkelere varan turist sayısına göre değil kendi ekonomilerinin iç dinamiklerine göre belirlenmektedir.

3. 2. Türkiye Ekonomisinde Turizm Sektörü İstihdam Verileri

Daha öncede belirtildiği gibi, hizmetler sektörü içinde yer alan turizm insan odaklı bir sektördür ve bu sektör tüm ülkeler için işsizlik sorununa bir çözüm olarak algılanmıştır. Direkt Türkiye ekonomisinde turizm sektörünün istihdama katkısı araştırılmadan önce, Türkiye’de istihdamın ana sektörlerle göre dağılımıyla ilgili veriler Tablo 4’de sunulmuştur.

Tablo 4: Türkiye’de İstihdamın Ana Sektörlere Göre Dağılımı (2005-2014) (Bin kişi)

YILLAR	Tarım	Sanayi	Hizmetler	Toplam	PAY (%)			
					Tarım	Sanayi	Hizmetler	Toplam
2005	6.493	4.280	11.273	22.046	29,45	19,41	51,13	100
2006	5.713	4.136	11.106	20.954	27,26	19,74	53,00	100
2007	5.601	4.185	11.403	21.189	26,43	19,75	53,82	100
2008	5.016	4.441	11.737	21.194	23,67	20,95	55,38	100
2009	5.240	4.079	11.958	21.277	24,63	19,17	56,20	100
2010	5.683	4.496	12.415	22.594	25,15	19,90	54,95	100
2011	6.143	4.704	13.263	24.110	25,48	19,51	55,01	100
2012	5.301	4.903	13.733	23.937	22,15	20,48	57,37	100
2013	5.204	5.101	14.297	24.602	21,15	20,73	58,11	100
2014	5.470	5.315	15.148	25.933	21,09	20,50	58,41	100
2015*	6.018	5.336	15.987	27.341	22,16	19,34	58,49	100

Kaynak: Kalkınma Bakanlığı

* Üçüncü Çeyrek İtibariyle

Bu verilere göre son 10 yılda toplam istihdamda rakamsal olarak önemli bir artış sağlanmıştır. Türkiye ekonomisinde toplam istihdam 22 milyondan 27 milyona ulaşmıştır. Bu dönemde artış oranı % 24 olarak gerçekleşmiştir. Bu artışta en önemli katkıyı istihdam rakamı 11 milyondan 16 milyon seviyelerine ulaşan hizmetler sektörü sağlamıştır. Tarım sektöründe oluşan istihdam sayısı genel olarak aynı seviyelerde kalmışken, sanayi sektöründeki istihdam sayısı % 41’lik artışla 11 milyon 273 bin kişiden 15 milyon 987 bin kişiye yükselmiştir.

Toplam istihdama en önemli katkıyı hizmetler sektörü sağladığına göre; hizmetler sektörü içerisinde yer alan turizm sektörünün de istihdama katkısı incelenmelidir. Tablo 5’de Türkiye’de turizm sektörüyle ilgili istihdam verileri bulunmaktadır.

Tablo 5: Türkiye’de Turizm Sektöründe İstihdam (Bin Kişi)

YILLAR	DOĞRUDAN İSTİHDAM	YILLIK DEĞİŞİM ORANI (%)	DOLAYLI İSTİHDAM	DOĞRUDAN + DOLAYLI İSTİHDAM (1)	TÜRKİYE’DE TOPLAM İSTİHDAM (2)	PAY (1/2) (%)
2005	474	-	1.260	1.734	22.046	7,86
2006	488	2,97	1.199	1.687	20.954	8,05
2007	435	-10,78	1.252	1.688	21.189	7,97
2008	458	5,19	1.283	1.742	21.194	8,22
2009	451	-1,47	1.373	1.825	21.277	8,58
2010	458	1,37	1.152	1.609	22.594	7,12
2011	487	6,47	1.367	1.855	24.110	7,69
2012	507	4,00	1.308	1.815	23.937	7,58
2013	531	4,84	1.450	1.981	24.602	8,05
2014	580	9,16	1.550	2.130	25.933	8,21
2015	614	5,86	1.596	2.210	27.341	8,08
2020*	791	28,93	1.807	2.598	-	-
2025*	915	15,69	1.902	2.817	-	-

Kaynak: WTTC, Kalkınma Bakanlığı

*Tahmini Veriler

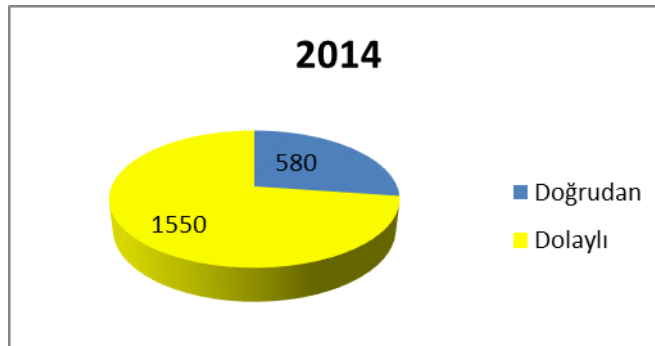
Buna göre turizm sektörünün istihdama sağladığı katkı son 10 yılda artış göstermiştir. Bu katkılardan en önemlisi sektörün toplam istihdama sağladığı doğrudan katkıdır. WTTC verilerine göre, turizm sektörünün gelişmesiyle birlikte Türkiye’de turizm sektörünün doğrudan istihdam rakamları söz konusu dönemde % 29 oranında artarak 474 bin kişiden 614 bin kişiye ulaşmıştır. Aynı dönemde dolaylı istihdamda 1 milyon 260 bin kişiden 1 milyon 596 bin kişiye yükselmiştir. Bu dönemde turizm sektöründe dolaylı istihdamın artış oranı % 26 olarak gerçekleşmiştir.

Turizm sektöründen oluşturduğu toplam istihdama bakıldığında ise; yine 2005 yılından günümüze % 27 oranında arttığı görülmektedir. 2005 yılında Türkiye’de turizm sektöründe 1 milyon 734 bin kişiye istihdam sağlanırken 2015 yılına gelindiğinde 2 milyon 210 bin kişiye istihdam sağlanmıştır.

Son 10 yılda turizm sektörünün toplam istihdam içerisinde aldığı pay ise genelde %8 civarında gerçekleşmiştir. Türkiye’de toplam istihdam içerisinde istihdam edenler açısından kamunun(devlet) payı büyüktür. Bu açıdan bakıldığında turizmin tamamıyla özel sektör olduğu düşünülürse turizm sektörünün toplam istihdam içerisinde payı az gözükse de toplam istihdama önemli bir katkı yaptığı söylenebilir.

Bununla beraber WTTC’nin tahminlerine göre; 2025 yılında Türkiye’de turizm sektöründen sağlanan doğrudan istihdamın 915 bin dolaylı istihdamınsa 1 milyon 902 bin kişiye ulaşması beklenmektedir. Yine tahminlere göre 2025 yılında turizm sektöründen sağlanan toplam istihdam sayısı 2 milyon 817 bin kişiye ulaşacaktır. Ayrıca tablo 5’de ki verilerden anlaşılacağı üzere 2008 küresel krizinin sonrasında sektördeki daralmaya karşılık istihdam rakamlarında da düşüş gözlemlenmiştir.

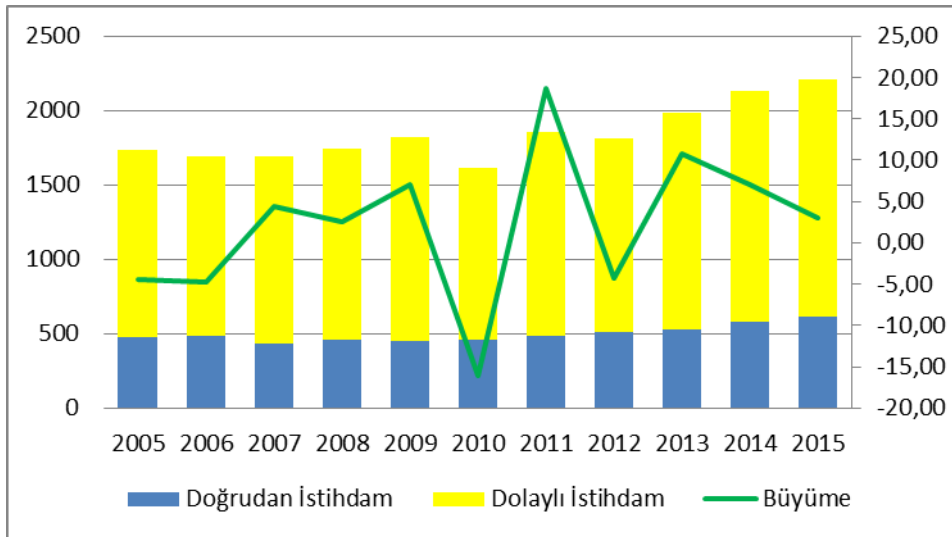
Şekil 2: Turizmde Toplam İstihdam (2014-Bin kişi)



Kaynak: WTTC, Kalkınma Bakanlığı

Şekil 3’de ise Türkiye’de turizm sektörünün toplam istihdama katkısı grafiksel olarak gösterilmiştir. Grafikte de turizm sektörünün oluşturduğu istihdamda ki büyüme göze çarpmaktadır. Ayrıca özellikle 2008 küresel krizinden sonra istihdamda yaşanan düşüşün özellikle dolaylı istihdamda kendini gösterdiği belirginleşmiştir. Buna rağmen sonrasında hızlı bir şekilde toparlandığı da görülmektedir.

Şekil 3: Yıllar İtibariyle Türkiye’de Turizmin İstihdama Katkısı



Kaynak: WTTC, Kalkınma Bakanlığı

Turizm sektörünün oluşturduğu istihdam rakamlarını açıkladıktan sonra sektörle ilgili istihdam verileri biraz daha spesifik incelenebilir. Bu bağlamda konaklama tesislerindeki istihdam rakamları önem arz etmektedir. Konaklama işletmeleri; turistik amaçlarla gelen kişilerin geçici olarak kaldıkları, barınma, yeme-içme gibi zorunlu ihtiyaçlarının karşılandığı ve eğlence, kültür gibi alanlarda hoş vakit geçirebilecekleri mekânlardır. Turizm hareketlerine katılan insanlara birincil olarak güvenli barınma olanağı sunmak olmak üzere, onların konfor, dinlenme, yeme-içme, eğlenme gibi gereksinimlerini de karşılayan konaklama işletmeleri kendi içerisinde otel, motel, tatil köyü, pansiyon, dağ oteli, termal tesis gibi çeşitlere ayrılmaktadır (Kozak, 2012: 56).

Turizm harcamalarının temel sonuçlarından biri istihdam katkı sağlamasıdır. Konaklama endüstrisinin özellikle emek yoğun olmasından dolayı gelir ile istihdam arasında pozitif bir ilişki vardır. Bir işletmede amaçlanan başarıya ulaşabilmesi, istihdam edilen insan kaynaklarının yeterli sayıda ve nitelikte olmasına bağlıdır. Maddi kaynakların etkin kullanımı, insan unsurunun bilgi ve becerisine bağlı olduğu düşünülürse, işletmenin ihtiyaç duyduğu personelin temin edilmesi, seçilmesi ve işe yerleştirilmesi işlevi, insan kaynakları yönetiminin

işlevleri arasında özel bir konuma sahip olduğu görülecektir. Konaklama işletmelerinin emek-yoğun bir özelliğe sahip olması ve iş görenin müşterilerle doğrudan bir iletişim kurmak durumunda olması, insan kaynağını bulma, seçme ve işe yerleştirme işlevini yerine getirirken daha titiz çalışılmasını gerektirir (Tutar, 2013:21).

Tablo 6’da Türkiye’de konaklama ve eğlence tesislerinde son 10 yılda ortaya çıkan istihdam rakamları bulunmaktadır. Elbette sektörde artan toplam istihdam rakamlarına paralel olarak söz konusu tesislerde de istihdam edilen kişi sayısı artmıştır. 2005 yılında konaklama tesislerinde 877 bin kişi, kültür ve eğlence tesislerinde 123 bin kişi istihdam edilmiştir. Bu rakam yıllar itibariyle her yıl ortalama % 6 civarında artış göstererek 2010 yılında konaklama tesislerinde 1 milyon 84 bin kişiye ulaşmıştır.

Yine küresel krizin etkisiyle bu yılda kültür ve eğlence tesislerinde istihdam edilenlerin sayısında azalış görülmüş ve 123 bin kişiden 100 bin kişiye düşmüştür. 2015 yılı geçici verilerine göre de konaklama tesislerindeki istihdam rakamlarında 2005 yılına nazaran neredeyse 2 kat artış yaşanarak 877 bin kişiden 1 milyon 508 bin kişiye ulaşılmıştır. Genel olarak bakıldığında turizm sektöründe konaklama tesislerindeki istihdamın kültür ve eğlence tesislerine göre daha hızlı artış gösterdiği görülmektedir.

Tablo 6: Konaklama ve Eğlence Tesislerinde İstihdam (2005-2015)

YILLAR	KONAKLAMA+YİYECEK (Bin Kişi)	YILLIK DEĞİŞİM ORANI (%)	KÜLTÜR VE EĞLENCE YERLERİ (Bin Kişi)	YILLIK DEĞİŞİM ORANI (%)
2005	877	-	123	-
2006	931	6,23	129	4,43
2007	988	6,14	131	2,08
2008	998	0,96	134	1,99
2009	1049	5,14	130	-2,99
2010	1084	3,34	102	-21,54
2011	1141	5,26	100	-1,96
2012	1206	5,70	108	8,00
2013	1308	8,46	121	12,04
2014	1351	3,29	131	8,26
2015*	1508	11,62	153	16,79

Kaynak: TÜİK

* Üçüncü Çeyrek İtibariyle

Son olarak turizm sektöründe sigortalı çalışan sayısı ile ilgili veriler incelenecektir. Türkiye ekonomisinde kayıt dışılık önemli bir sorundur. Kayıt dışı istihdamda hem devletin vergi kaybetmesine hem de çalışan kişilerin de sosyal güvenceden mahrum kalmasına neden olmaktadır.

Tablo 7: Turizm Sektöründe Sigortalı Çalışan Sayısı*

ALT SEKTÖRLER	2013	2014	DEĞİŞİM(%)
Yiyecek İçecek Hizmetleri	474.433	564.463	19
Konaklama	319.698	348.615	9
Spor, Eğl. Dinl. Faaliyetler	58.959	44.213	-25
Seyahat Ac. Tur Op.Hizmetleri	55.768	59.439	6,6
Havayolu	10.444	23.308	123,2**
Turizm Toplamı	919.302	1.040.038	13,1
Türkiye Toplamı	12.679.379	13.321.597	5,1
Turizmin Payı%	7,25	7,81	0,56 puan

Kaynak: http://www.turizmdosyasi.com/haber_detay.asp?haberID=10577&HaberBaslik=turizm-en-cok-istihdam-yaratan-3sektor

*Eylül 2014 itibariyle, 4a kapsamındaki sigortalı sayısı.

**Yüksek oranlı artış, bu kapsama giren şirket sayısının artmasından kaynaklanmıştır.

Tablo 7’de konuyla ilgili verilere bakıldığında, 2013 yılından 2014 yılına geçildiğinde turizm sektöründe hemen hemen her alanda sigortalı çalışan sayısında artış gözlemlenmektedir. Sadece spor ve eğlence faaliyetlerindeki işyerlerinde sigortalı çalışan sayısı azalmıştır. Tabloda en göze çarpan sonuç ise havayolu sektöründe ortaya çıkmıştır. Öyle ki 2013 yılından 2014 yılına geçildiğinde sektördeki sigortalı çalışan sayısında %123 oranında büyük artış gerçekleşmiştir. Bu durum bu alanda kapsama giren şirket sayısının artmasından kaynaklanmıştır.

4. Sonuç

Sadece Türkiye ekonomisinde değil bugün birçok ekonomide hatta ABD, İngiltere gibi bazı gelişmiş ekonomilerde dahi en önemli ekonomik sorunların başında işsizlik problemi gelmektedir. Tüm ülkeler artan nüfuslarıyla beraber durgun olan küresel ekonomi içerisinde istihdam oluşturma çabası içerisinde. Dolayısıyla günümüzde Türkiye ekonomisinde de işsizlik hem halk hem de devlet tarafından en önemli ekonomik sorun olarak görülmekte ve bu soruna çözüm aranmaktadır. Bu çözümünde tek yolu yeni istihdam olanakları geliştirilerek istihdam edilen kişi sayısının artırılmasıdır.

Bu bağlamda çok hızlı gelişme gösteren turizm sektörü dinamik bir endüstri olması sebebiyle gelişmiş, gelişmekte olan veya az gelişmiş olan ülkelerin hepsinde önemli bir kaynak olarak görülmektedir. Çünkü turizmin geliştiği bir ekonomide, bunun etkileri hem ekonomik hem de sosyal alanlarda kendini hissettirmektedir.

Turizm sektörünün önemi giderek artmakla birlikte turizmi diğer sektörlerden ayıran en önemli özelliklerden biri, sektörün emek-yoğun bir yapıya sahip olmasıdır. Bu sebeple,

turistik faaliyetlerde ve turizm ürün oluşturmada kaliteye ulaşabilmenin tek yolu insan gücüne bağlı olmasıdır. Şöyle ki; turizm sektöründe hizmetin makineleştirilmesi ve otomasyona dönüştürülmesi olanağı diğer sektörlerle nazaran sınırlı kalmaktadır. Çünkü sektördeki işletmelerin temel işlevi ülkeye gelen turisti ağırlamaktır. Teknolojik yenilikler artsa dahi çoğu iş insanlar tarafından yapılmak zorundadır.

Çalışmada öncelikle turizmde istihdamın özelliklerine yer verilmiştir. Diğer sektörlerle karşılaştırıldığında daha geniş iş olanakları sağlamasına karşılık turizmde iş gücü ücretleri genellikle düşüktür. Turizmde ücret oranlarının düşüklüğü turizm istihdam piyasasının özellikleriyle ilgilidir.

Çalışma sonucunda; turizm endüstrisinin dünyadaki her 11 istihdam edilen kişiden 1'ini istihdam ettiği sonucuna ulaşılmıştır. Son yıllarda turizm ve seyahat sektörlerinde doğrudan istihdam edilen kişi sayısı 1,4 milyon artmış, toplam olarak 4,7 milyon yeni iş olanağı oluşturulmuştur. Türkiye ekonomisinde turizm sektörünün istihdama katkısının son 10 yılda giderek arttığı gözlemlenmiştir.

Bu katkılardan en önemlisi sektörün toplam istihdama sağladığı doğrudan katkıdır. Türkiye'de turizm sektörünün doğrudan istihdam rakamları söz konusu dönemde % 29 oranında artarak 474 bin kişiden 614 bin kişiye ulaşmıştır. Turizm sektöründe artan toplam istihdam rakamlarına paralel olarak konaklama ve kültür eğlence tesislerinde de istihdam edilen kişi sayısı yıllar itibariyle her yıl ortalama % 6 civarında artış göstermiştir. Son olarak çalışma sonucunda turizm sektöründe hemen hemen her alanda sigortalı çalışan sayısının da arttığı sonucuna ulaşılmıştır.

Kaynakça

ARACI Ü. Erdoğan, Nilüfer; KOÇAK, (2014), "Dezavantajlı Bireylerin Turizmde İstihdamı: İnsan Kaynakları Yöneticilerinin Algı, Görüş ve Deneyimlerinin İncelenmesi", Gazi Üniversitesi Turizm Fakültesi Dergisi 2, 191-205.

ARDAHAHEY F. Tohid, (2011), "Economic Impacts Of Tourism Industry", International Journal of Business and Management Vol. 6, No. 8.

BAHAR Ozan, Metin; KOZAK, (2013), Turizm Ekonomisi, Anadolu Üniversitesi Yayınları, Eskişehir.

BOZ Cihan, (2006), "Dünyada Turizm Endüstrisinde İstihdam ve Çalışma Şartları", Marmara Üniversitesi SBE Yayınlanmamış Yüksek Lisans Tezi, İstanbul.

Kalkınma Bakanlığı, (2015), Temel Ekonomik Göstergeler

<http://www.kalkinma.gov.tr/Pages/TemelEkonomikGostergelerTam.aspx> Erişim Tarihi: 28/11/2015

KOZAK Nazmi, (2012), Genel Turizm Bilgisi, Anadolu Üniversitesi Açıköğretim Yayınları, Eskişehir.

MCINTOSH, Richard ve G. GUPTA, (1980), Tourism: Principles, practices, philosophies, Grid, Inc., 3rd, ed., USA. 222-223.

SHARPLEY, Richard, (2002), Tourism and Development: Concepts and Issues, Channel View Publications, UK

TUİK, (2015), TUİK İşgücü İstatistikleri, Ankara.

http://www.tuik.gov.tr/PreIstatistikTablo.do?istab_id=1184 Erişim Tarihi: 30/11/2015

TUROFED, (2014), Turizm Raporu, s.:45, İstanbul.

TUTAR Filiz, Cem ALPASLAN, Erdiç TUTAR, Çisil ERKAN, (2013), “Turizm Sektörünün İstihdam Üzerine Etkileri”, Küresel İktisat ve İşletme Çalışmaları Dergisi, Cilt: 2 Sayı: 4 (14-27).

UNWTO, (2015), UNWTO Tourism Highlights, 2014 Edition.

ÜNLÜÖNEN, Kurban., A. TAYFUN, A. KILIÇLAR, (2007), Turizm Ekonomisi, Nobel Yayın Dağıtım, Ankara.

World Tourism Organization (2010). UNWTO Annual report a year of recovery 2010.

WTTC, (2015), WTTC Data Gateway. <http://www.wttc.org/datagateway/> (Erişim Tarihi: 8/11/2015)

WTTC, World Travel & Tourism Council, (2014), The Comparative Economic Impact of Travel & Tourism ve Travel & Tourism, s.2

http://www.wttc.org/-/media/files/reports/benchmark%20reports/the_comparative_economic_impact_of_travel_tourism.pdf (Erişim Tarihi: 30/11/2015)

YILDIZ Zafer, (2011), “Turizm Sektörünün Gelişimi Ve İstihdam Üzerindeki Etkisi”, Süleyman Demirel Üniversitesi Vizyoner Dergisi C.3, S.5. s.54-71.