

**T.C.
İNÖNÜ ÜNİVERSİTESİ
SOSYAL BİLİMLERİ ENSTİTÜSÜ**



**PANDEMİ DÖNEMİNDE MUHASEBE MESLEK
MENSUPLARININ VE ELEMANLARININ
ÇALIŞMA HAYATLARINDA MEYDANA GELEN
DEĞİŞİKLİKLER MALATYA İLİ UYGULAMASI**

YÜKSEK LİSANS TEZİ

DANIŞMAN HAZIRLAYAN
Doç. Dr. Ahmet Fethi DURMUŞ Fatih DURAN

MALATYA-2022

T.C.
İNÖNÜ ÜNİVERSİTESİ
SOSYAL BİLİMLER ENSTİTÜSÜ
İŞLETME ANABİLİM DALI
MUHASEBE-FİNANSMAN BİLİM DALI

**PANDEMİ DÖNEMİNDE MUHASEBE MESLEK MENSUPLARININ VE
ELEMENLARININ ÇALIŞMA HAYATLARINDA MEYDANA GELEN
DEĞİŞİKLİKLER MALATYA İLİ UYGULAMASI**

YÜKSEK LİSANS TEZİ

HAZIRLAYAN
FATİH DURAN

DANIŞMAN
DOÇ. DR. AHMET FETHİ DURMUŞ

MALATYA-2022

ONUR SÖZÜ

Doç. Dr. Ahmet Fethi DURMUŞ'un danışmanlığında yüksek lisans tezi olarak hazırladığım “**Pandemi Döneminde Muhasebe Meslek Mensuplarının ve Elemanlarının Çalışma Hayatlarında Meydana Gelen Değişiklikler Malatya İli Uygulaması**” başlıklı bu çalışmanın, bilimsel ahlak ve geleneklere aykırı düşecek bir yardıma başvurmaksızın tarafımdan yazıldığını ve yararlandığım bütün yapıtların hem metin içinde hem de kaynakçada yöntemine uygun biçimde gösterilenlerden oluştuğunu belirtir, bunu onurumla doğrularım.

Fatih DURAN

ÖNSÖZ

Yıllardır mensubu olduğum meslek gurubu koronavirüs pandemisi sırasında birçok zorlukla karşılaşmıştır. Muhasebe meslek mensuplarının olağanüstü bir dönem olarak adlandırılacak koronavirüs pandemisi sırasında yaşadıkları zorlukları araştırdığım çalışmam görüşleri ile katılan değerli meslektaşlarıma ve elemanlarına, bu süreçte beni destekleyerek yanımda olan eşim Esra DURAN'a, eğitim yaşamında böylesi çalışmalar yapmasını beklediğim ve başarılı çalışmalarında örnek almasını istediğim değerli kızım Defne DURAN'a, tüm yaşamım boyunca yanımda olan aileme, eğitimimi tamamlamam için beni destekleyen, bende büyük emeği olan babam Ahmet DURAN'a, yüksek lisans tez dönemime birlikte başladığım, daha sonra koronavirüs pandemisinden dolayı kaybettiğimiz Sayın Prof. Dr. Fikret OTLU hocama ve özellikle tez danışmanı hocam Sayın Doç. Dr. Ahmet Fethi DURMUŞ'a sonsuz teşekkürü bir borç bilirim.

ÖZET

Muhasebe meslek mensuplarının ve elemanlarının Covid-19 pandemisi döneminde yaşadıkları zorlukların araştırılması amacıyla yapılan çalışmada anket yöntemi kullanılmıştır. Araştırmanın örneklemini, 2021 yılında Malatya ilinde bulunan Serbest Muhasebesi ve Mali Müşavirler Odasına Kayıtlı olan ve aktif olarak Malatya ilinde mesleğini sürdüren 175 muhasebe meslek mensubudur. Araştırma verilerinin toplanmasında anket formu kullanılmıştır. Veri toplama aracında yer alan 46 soru; araştırmaya katılan muhasebe meslek mensuplarının demografik özelliklerinin yanında, mesleki ve Covid-19 pandemi sürecinde yaşadıkları ile ilgili bilgilerin elde edilebilmesini amaçlayan sorulardır. Anket formunda yer alan diğer 33 soruda ise araştırmaya katılan muhasebe meslek mensuplarının hijyen ve çalışma alışkanlıkları, işlerinde kullandıkları bilişim ve bilgisayar altyapıları, Covid-19 pandemi sürecinde muhasebe meslek mensuplarına sağlanan teşvik ve destekler, bu süreçte müşteri ve tahsilatla ilgili sorunlar yer almaktadır.

Araştırma sonucunda muhasebe meslek mensuplarının çalışma tarzlarında değişiklik olduğu, işten ayrılmaların fazla yaşanmadığı, esnek çalışmaya geçilebildiği görülmüştür. Pandemi sürecinde muhasebe meslek mensuplarının ulaşım türlerinde değişiklik fazla olmazken, bürolarda hijyen tedbirleri etkin bir şekilde alınmıştır. Pandemi süreci ile birlikte muhasebe meslek mensupları mesleklerinin daha önemli hale geldiğini düşünmektedirler. Muhasebe meslek mensupları teknolojik altyapı ile ilgili bazı sorunlar yaşamakla birlikte bu sorunların muhasebe programı sağlayıcıları ile internet sağlayıcıları tarafından çözüldüğü anlaşılmıştır. Araştırmada ayrıca pandemi sürecinde muhasebe meslek mensuplarına pek fazla teşvik ve yardımın yapılmadığı, alınan kararların iş yüklerini arttırdığı, işyeri kapanmalarından dolayı mükellef sayılarında azalma olduğu ve özellikle tahsilat konusunda sorunlar yaşadıkları, bunun yanında pandemi sürecinde yaşanan değişime etkin bir şekilde ayak uydurdukları sonucuna ulaşılmıştır.

Anahtar Kelimeler: Muhasebe, Muhasebe Mesleği, Covid-19

ABSTRACT

In this study, which was conducted to investigate the difficulties experienced by professional accountants and staff during the Covid-19 pandemic, the survey method was used. The sample of the research is 175 professional accountants who are registered to the Chamber of Independent Accounting and Financial Advisors in Malatya in 2021 and actively continue their profession in Malatya. A questionnaire form was used to collect the research data. 46 questions in the data collection tool; These are questions that aim to obtain information about the demographic characteristics of the accounting professionals participating in the research, as well as their professional and their experiences during the Covid-19 pandemic process. The other 33 questions in the questionnaire include the hygiene and working habits of the accounting professionals participating in the research, the informatics and computer infrastructures they use in their work, the incentives and supports provided to the accounting professionals during the Covid-19 pandemic, and the problems related to customers and collections in this process.

As a result of the research, it has been seen that there is a change in the working styles of the accounting professionals, there are no frequent layoffs, and flexible working can be achieved. While there was not much change in the transportation types of accountants during the pandemic process, hygiene measures were taken effectively in the offices. With the pandemic process, professional accountants think that their profession has become more important. Although professional accountants have some problems with technological infrastructure, it has been understood that these problems are solved by accounting software providers and internet providers. In the study, it was also concluded that there were not many incentives and assistance to accounting professionals during the pandemic process, the decisions taken increased their workload, the number of taxpayers decreased due to workplace closures, and they had problems especially in collection, besides, they effectively kept up with the change experienced during the pandemic process.

Keywords: Accounting, Accounting Profession, Covid-19

İÇİNDEKİLER

ONUR SÖZÜ.....	iii
ÖNSÖZ.....	iv
ÖZET.....	v
ABSTRACT.....	vi
İÇİNDEKİLER.....	vii
KISALTMALAR.....	x
GRAFİKLER LİSTESİ.....	xi
TABLolar LİSTESİ.....	xii
GİRİŞ.....	1
1. KORONAVİRÜS PANDEMİSİ VE ÇALIŞMA HAYATINA ETKİSİ.....	3
1.1. Koronavirüs (Covid-19) Pandemisi.....	3
1.1.1. Koronavirüs Epidemiyolojisi.....	5
1.1.2. Türkiye’de ve Dünyada Pandemi Süreci.....	5
1.1.3. Covid-19 Salgınının Dünya Ekonomisine Etkisi.....	8
1.1.3.1. AB ve Brexit.....	9
1.1.3.2. Çin.....	10
1.1.3.3. Petrol.....	10
1.1.3.4. Turizm.....	11
1.1.3.5. Ekonomik Büyüme.....	11
1.1.3.6. Çalışma Hayatı.....	12
1.1.4. Covid-19 Salgınının Türkiye Ekonomisine Etkisi.....	14
1.1.4.1. Ekonomik Büyüme.....	15
1.1.4.2. İşsizlik.....	16
1.1.4.3. Turizm.....	16

1.1.4.4. Sonrası Değişen Piyasa Alışkanlıkları	17
1.1.5. Covid 19 Salgınının Çalışanlar Üzerindeki Etkileri	19
1.1.5.1. Mesleki Stres.....	19
1.1.5.2. COVID-19 Stresi ve Algılanan Tehdidi	25
1.1.5.2. İş Yaşam Dengesi	25
1.1.5.3. Çalışan Motivasyonu	26
2. MUHASEBE KAVRAMI VE MESLEĞİ.....	28
2.1. Muhasebe Kavramı	28
2.2. Muhasebe Mesleği	28
2.2.1. Muhasebe Mesleğinin Önemi.....	28
2.2.2. Muhasebe Meslek Mensubunda Bulunması Gereken Genel Özellikler	29
2.2.3. Muhasebe Meslek Mensuplarının Görevleri	30
2.3. Muhasebe Çalışanlarında Mesleki Stres	30
2.4. Muhasebe Çalışanları ve Koronavirüs Pandemisi	33
3. PANDEMİ DÖNEMİNDE MUHASEBE MESLEK MENSUPLARININ VE ELEMENLARININ ÇALIŞMA HAYATLARINDA MEYDANA GELEN DEĞİŞİKLİKLER MALATYA İLİ UYGULAMASI	36
3.1. Araştırmanın Amacı	36
3.2. Araştırmanın Yöntemi.....	36
3.3. Araştırmanın Kapsamı	37
3.4. Araştırmanın Kısıtları.....	37
3.5. Araştırma Verilerinin Analizi	37
3.6. Araştırmanın Modeli	37
3.7. Araştırmanın Hipotezleri.....	38
3.8. Bulgular.....	44
3.8.1. Covid-19 Pandemi Sürecinde Yaşadıkları ile İlgili Bulgular.....	46

3.8.2. Hijyen ve Çalışma Alışkanlıkları ile İlgili Bulgular	47
3.8.3. Bilişim ve Bilgisayar Altyapıları ile İlgili Bulgular	50
3.8.4. Pandemi Sürecinde Sağlanan Teşvik ve Desteklerle İlgili Bulgular.....	53
3.8.5. Pandemi Sürecinde Mükellefler ve Tahsilat Sorunları İle İlgili Bulgular.....	57
3.8.6. Pandemi Sürecinin Muhasebe Mesleği Üzerine Etkileri ile İlgili Bulgular ..	59
3.8.7. Araştırma Hipotezlerinin Analizi	62
SONUÇ VE ÖNERİLER.....	74
KAYNAKÇA.....	80
EKLER.....	89
Ek A: Anket Formu.....	89

KISALTMALAR

ABD	: Amerika Birleşik Devletleri
DSÖ	: Dünya Sağlık Örgütü
SMMM	: Serbest Muhasebeci Mali Müşavir
WHO	: Dünya Sağlık Örgütü
YMM	: Yeminli Mali Müşavir



GRAFİKLER LİSTESİ

- Grafik 1.** 2020-2021 Yıllarında Gelişmiş ve Gelişmekte Olan Ülkelerin Büyüme Oranları 13
- Grafik 2.** 2019-2020 Yılı GSYH Büyüme Hızı..... 14



TABLolar LİSTESİ

Tablo 1.	Araştırmaya Meslek Mensuplarının Demografik Özelliklerinin Dağılımı ..	45
Tablo 2.	Pandemi Sürecinde Çalışma Tarzlarının Dağılımı	46
Tablo 3.	Araştırmaya Katılanların Covid-19 Olma Dağılımları	46
Tablo 4.	Araştırmaya Katılanların Çalışanlarının Covid-19 olma Dağılımları.....	47
Tablo 5.	Salgın Yüzünden İşten Ayrılma Durumu	47
Tablo 6.	Pandemi Sürecinde Esnek Çalışma Durumu	47
Tablo 7.	“Pandemi süreci işe geliş gidişinizde kullandığınız ulaşım türünde değişime yol açmıştır” ifadesine verilen cevapların dağılımı	48
Tablo 8.	“Büronuzda veya diğer ofislerde pandemiden dolayı ek hijyen tedbirleri alınmıştır” ifadesine verilen cevapların analizi.....	48
Tablo 9.	“Pandemi sürecinin çalışma saatlerinizde değişime yol açtığını düşünüyor musunuz” ifadesine verilen cevapların dağılımı.....	48
Tablo 10.	“Pandemi süreci ile birlikte mesleğinizin öneminin arttığını düşünüyor musunuz?” ifadesine verilen cevapların dağılımı	49
Tablo 11.	“Pandemi sürecinde kazandığınız yeni çalışma alışkanlıklarınızı süreç bittikten sonra da devam ettirecek misiniz?" ifadesine verilen cevapların dağılımı	49
Tablo 12.	“Pandemi sürecinden dolayı yaşadığınız olumsuzluklar nedeniyle mesleğinizi bırakmayı düşünüyor musunuz?” ifadesine verilen cevapların dağılımı	50
Tablo 13.	Meslek Mensuplarının Kullandıkları Programın Türü	50
Tablo 14.	“Pandemi sürecinde internet altyapısı ile ilgili sorunlar yaşadığınızı düşünüyor musunuz?” ifadesine verilen cevapların dağılımı	50
Tablo 15.	“İnternet servis sağlayıcınız pandemi sürecinde size yeterli teknik destek verdi mi?” İfadesine Verilen Cevapların Dağılımı	51

Tablo 16. “Devlet kurumlarının internet ve bilişim altyapısı pandemi sürecinde yürütülen işlerin problemsiz yürütülmesi adına yeterli olmuştur” İfadesine Verilen Cevapların Dağılımı.....	51
Tablo 17. “Pandemi sürecinde kullandığınız internet servis sağlayıcısını değiştirmeyi düşündünüz mü?” İfadesine Verilen Cevapların Dağılımı	52
Tablo 18. “Kullandığınız muhasebe programıyla ilgili pandemi sürecinde bir sorun yaşadınız mı?” İfadesine Verilen Cevapların Dağılımı	52
Tablo 19. “Kullandığınız program sağlayıcısı yaşadığınız problemleri etkin ve hızlı bir şekilde çözebildi mi?” İfadesine Verilen Cevapların Dağılımı	52
Tablo 20. “Kullandığınız muhasebe programıyla ilgili problem yaşadıysanız, programı değiştirmeyi düşünüyor musunuz?” İfadesine Verilen Cevapların Dağılımı	53
Tablo 21. “Bağlı bulunduğunuz oda veya başka bir kurum tarafından hijyen önlemleri kapsamında yeterli destek verildiğini düşünüyor musunuz?” İfadesine Verilen Cevapların Dağılımı.....	53
Tablo 22. “Oda ve diğer kurumların pandemi sürecinde oluşan sorunların çözümü konusunda olumlu katkılarının olduğunu düşünüyor musunuz?” İfadesine Verilen Cevapların Dağılımı.....	54
Tablo 23. “Maliye Bakanlığı tarafından alınan kararlar mükellefler açısından Pandemi sürecinin iyi idare edilmesini sağlamıştır” İfadesine Verilen Cevapların Dağılımı	54
Tablo 24. “Maliye Bakanlığı tarafından alınan kararlar meslek mensupları açısından Pandemi sürecinin iyi idare edilmesini sağlamıştır” İfadesine Verilen Cevapların Dağılımı.....	55
Tablo 25. “SGK tarafından alınan kararlar mükellef açısından Pandemi sürecinin iyi idare edilmesini sağlamıştır” İfadesine Verilen Cevapların Dağılımı	55
Tablo 26. “SGK tarafından alınan kararlar meslek mensupları açısından Pandemi sürecinin iyi idare edilmesini sağlamıştır” İfadesine Verilen Cevapların Dağılımı	55

Tablo 27. “Oda veya kurumlarca düzenlenen online toplantılar ve eğitimler çalışma hayatımıza verimli ve etkin destek sağlamıştır” İfadesine Verilen Cevapların Dağılımı	56
Tablo 28. “Pandemi sürecinde mali müşavirlere TÜRMOB ve devlet kurumlarınca yeterli destek sağlandığını düşünüyor musunuz?” İfadesine Verilen Cevapların Dağılımı.....	56
Tablo 29. Meslek Mensuplarının Mükellef Sayılarının Dağılımı	57
Tablo 30. “Pandemi sürecinden dolayı ofisinizi ziyaret eden müşteri sayısı azalmıştır” İfadesine Verilen Cevapların Dağılımı	57
Tablo 31. “Pandemi sürecinde müşteri ziyaretlerinizin sayısı azalmıştır” İfadesine Verilen Cevapların Dağılımı.....	57
Tablo 32. “Pandemi sürecinde müşterilerinizle tahsilat sorunu yaşadınız mı?” İfadesine Verilen Cevapların Dağılımı	58
Tablo 33. “Pandemi sürecinin hizmet verdiğiniz mükellef sayısına olumsuz etkileri oldu mu?” İfadesine Verilen Cevapların Dağılımı	58
Tablo 34. “Hizmet verdiğiniz işletmelerde pandemi sürecinde çalışan personelleriyle ilgili yeterli koruma önlemleri alındığını düşünüyor musunuz” İfadesine Verilen Cevapların Dağılımı.....	59
Tablo 35. “Meslek mensuplarının pandemi sürecinde yaşanan değişime yeterince ve hızlı bir biçimde adapte olduğunu düşünüyor musunuz?” İfadesine Verilen Cevapların Dağılımı.....	59
Tablo 36. “Pandemi sürecinde meslek odaları ve devlet kurumları tarafından mali müşavirlerin sürece ilişkin görüşlerinin yeteri kadar alındığına inanıyor musunuz?” İfadesine Verilen Cevapların Dağılımı	60
Tablo 37. “Önceki yıllarda odalar ve diğer kurumlar tarafından düzenlenen kurs ve eğitimlerin pandemi sürecinde düzenlenememesi çalışmalarımızı olumsuz yönde etkilemiştir” İfadesine Verilen Cevapların Dağılımı	60
Tablo 38. “Pandeminin iş yaşamına ve ekonomiye olumsuz etkileri olmuştur” İfadesine Verilen Cevapların Dağılımı	61

Tablo 39. “Pandemi sürecinin yarattığı olumsuzluklar uzun süre devam edecektir” İfadesine Verilen Cevapların Dağılımı	61
Tablo 40. “Pandeminin iş yükünüzü artırdığını düşünüyor musunuz?” İfadesine Verilen Cevapların Dağılımı.....	61
Tablo 41. “İlan edilen mücbir sebepler iş yükümüzü azaltmıştır” İfadesine Verilen Cevapların Dağılımı.....	62
Tablo 42. Meslek Mensupları ve Elemanlarının Cinsiyeti ile Çalışma Hayatlarında Meydana Gelen Değişiklikler Arasındaki İlişki	62
Tablo 43. Meslek Mensupları ve Elemanlarının Yaşı ile Çalışma Hayatlarında Meydana Gelen Değişiklikler Arasındaki İlişki	63
Tablo 44. Meslek Mensupları ve Elemanlarının Eğitim Düzeyi ile Çalışma Hayatlarında meydana Gelen Değişiklikler Arasındaki İlişki	65
Tablo 45. Meslek Mensupları ve Elemanlarının Mükellef sayısı İle Çalışma Hayatlarında Meydana Gelen Değişiklikler Arasındaki İlişki.....	66
Tablo 46. Meslek Mensupları ve Elemanlarının Unvanı İle Çalışma Hayatlarında Meydana Gelen Değişiklikler Arasındaki İlişki	67
Tablo 47. Meslek Mensupları ve Elemanlarının Çalışma Şekli le Çalışma Hayatlarında meydana Gelen Değişiklikler Arasındaki İlişki.....	68
Tablo 48. Meslek Mensupları ve Elemanlarının Mesleki Tecrübeleri İle Çalışma Hayatlarında meydana Gelen Değişiklikler Arasındaki İlişki	68
Tablo 49. Meslek Mensupları ve Elemanlarının Ofiste Kullanılan Bilgisayar Programı Çalışma Şekli İle Çalışma Hayatlarında meydana Gelen Değişiklikler Arasındaki İlişki.....	69
Tablo 50. Meslek Mensupları ve Elemanlarının Pandemi sürecinde Çalışma Tarzı İle Çalışma Hayatlarında meydana Gelen Değişiklikler Arasındaki İlişki	70
Tablo 51. Meslek Mensupları ve elemanlarının Covid-19’a Yakalanma Durumu ile Çalışma Hayatlarında meydana Gelen Değişiklikler Arasındaki İlişki	71
Tablo 52. Meslek Mensupları ve Elemanlarının Çalışma Hayatları İle ilgili Bulgular arasındaki Korelasyon Analizi.....	72

Tablo 53. Ana hipotezlerin sonuçları 73



GİRİŞ

Ekonomik hayattaki başarı, toplumsal ve bireysel ekonomik refahı etkileyen önemli bir faktördür. İşletmelerin finansal işlemleri muhasebe departmanı tarafından kayıt altına alınmakta ve muhasebe işlemlerinin bütün süreci muhasebe meslek mensupları tarafından yürütülmektedir. İş ilişkisinde taraflar; karar verme sürecinde muhasebe bilgi sistemleri tarafından üretilen finansal bilgilere ihtiyaç duyulmaktadır. Bu finansal bilgiler, işletmenin mevcut finansal halini ve faaliyetlerinin sonuçlarını gösterecek nitelikte olmalıdır (Erol ve Ayboğa, 2021: 2). Muhasebe meslek mensupları işletmelerin finansal durumlarını ortaya koyacak işlemleri yapmaktadırlar.

2019 senesinin sonunda Çin'in Wuhan şehrinde bir sağlık krizi şeklinde ortaya çıkan Covid-19 pandemisi, sonraki dönemde ekonomik ve sosyal hayatı büyük ölçüde etkilemiştir. Covid-19 pandemisi sırasında insanlar en çok kendi sağlıkları ve çevrelerindeki için endişelenmişlerdir. Bu amaçla salgını önleme ve kontrol altına alma çabaları önlemleri kapsamında işletmeler kapanmış veya üretimi azaltmış, işletmelerin karşı karşıya olduğu belirsizlik ve riskler artmış, çalışanlar uzaktan çalışmak zorunda kalmış, işletmeler mal ve hizmet tedarikinde sorunlarla karşılaşmıştır. Hizmetlerin devamlılığı için işletmeler ve çalışanlar için bazı mali destek paketleri hazırlanmıştır. Dolayısıyla hiçbir çalışanın, işletmenin veya mesleğin Covid-19 pandemisinden etkilenmediği söylenebilir (Topçu ve Demirkol, 2021: 345).

Muhasebe ve müşavirlik alanında çalışanlar, genel ekonomik ekosistemin bir parçası oldukları ve ekosistemdeki işletmelere genel sistem teorisine göre hükümetler arasında muhasebe ve danışmanlık hizmetleri sağladığı için Covid-19 salgınından etkilenmişlerdir (Selimoğlu vd. 2021: 5). Birçok kişi Covid-19'a yakalanmış ve hayatını kaybetmiştir (Topcu ve Demirkol, 2021: 345).

Muhasebe meslek mensuplarının ve çalışanlarının Covid-19 pandemisinden etkilenmeleri ile ilgili fazla çalışma bulunmamaktadır. Muhasebe alanında yürütülen araştırmalar yapılan çalışmalar genelde Covid-19 süreciyle beraber ortaya çıkan ekonomik belirsizliklerin ve risklerin muhasebeleştirilmeye ve finansal

raporlamaya olan etkisi (Cavlak, 2020: 143) ve denetçilerin Covid-19 sürecinde veri elde etmede yaşadıkları sorunlar ve işletmelerin karşılaştıkları belirsizliklerin işletmelerin sürekliliğine, bağımsız denetimin planlanmasına, kanıt elde edilmesine ve raporlanmasına, bağımsız denetime olan etkisi incelenmiştir (Karakaya, 2020; Köse ve Ağdeniz, 2020; Adana ve Özbirecikli, 2020). Ayrıca Covid-19 tedbirleri kapsamında eğitim kurumlarının kapanması sebebiyle muhasebe eğitimi uzaktan yapılmak zorunda kalmıştır. Bu çerçevede Covid-19 süresince muhasebe alanında değerlendirme, performans ölçümü vb. konular ile ilgili çalışmalar yapılmıştır (Sangster ve Flood, 2020: 432) ve ayrıca Covid-19 süresince muhasebe meslek mensuplarının iş yoğunluğu, gelir kaybı, muhasebe meslek elemanlarına (Papadopoulou ve Papadopoulou, 2020: 2162) ve mesleki tükenmişliğe (Buyruk Akbaba ve Bulut, 2021: 35) olan etkisiyle ilgili çalışmalar yapılmıştır.

Covid-19 sürecinden muhasebe meslek mensuplarının ve meslek mensupları ile birlikte çalışanların çalışma yaşamında meydana gelen değişikliklerin tespit edilmesi amacıyla yapılan araştırmaların sayıca az olması düşüncesinden hareketle bu çalışmada pandemi döneminde muhasebe meslek mensuplarının ve elemanlarının çalışma hayatlarında meydana gelen değişikliklerin incelenmesi amaçlanmış ve elde edilecek verilerle literatüre katkı sağlamak amaçlanmıştır.

1. KORONAVİRÜS PANDEMİSİ VE ÇALIŞMA HAYATINA ETKİSİ

1.1. Koronavirüs (Covid-19) Pandemisi

Coronavirüs, Coronaviridae ailesine aittir ve tek sarmallı, zarflı bir RNA virüsüdür. Alfa, beta, gama ve delta olmak üzere dört kategorisi bulunmaktadır. Domuz, kedi, köpek, yarasa, kemirgen gibi evcil ve yabani hayvanlarda bulunmaktadır. Aslında çok yaygın olan ve üst solunum yolu enfeksiyonlarına neden olabilen çok büyük bir koronavirüs ailesi vardır. Bunlar zamanla mutasyona uğrayabilirlerken sağlık üzerindeki etkileri değişiklik gösterebilmektedir. Koronavirüslerin neden olduğu enfeksiyonlar hafif, orta ve şiddetli olabilmektedir. İnsanlarda bulunabilen koronavirüsler alfa ve beta koronavirüslerdir (Baydemir, 2020: 15).

İnsanların yaşadığı üst solunum yolu enfeksiyonlarının yaklaşık yüzde 30'u koronavirüslerden kaynaklanmaktadır. İnsanlarda yaygın olarak gözlemlenen ve tespit edilen koronavirüs çeşitleri HCoV-229E, HCoV-OC43, HCoV-NL63 ve HKU1'dir. 21. yy.'da küresel salgın ve ölümlere neden olan koronavirüs salgınlardan birincisi 2003 yılı Şubatında Çin'de görülen ve ağır akut solunum yetmezliğine neden olan SARS-koronavirüsü (SARS-CoV)'dür (Arslan ve Karagül, 2020: 2). Daha sonra 2012 senesi Nisanında Ürdün Zaqra'da görülen Orta Doğu Solunum Sendromu olarak isimlendirilen MERS-koronavirüsü (MERS-CoV)'dür. Son olarak 2019 senesi Aralık ayında Çin'in Wuhan kentinde görülen yeni tip koronavirüsü Covid-19 tüm dünyaya yayılan ve Dünya Sağlık Örgütü (WHO) tarafından küresel salgın ilan edilmesine sebep olan bir koronavirüs türüdür. Koronavirüs ailesinin beta grubuna ait olan ve eskiden 2019-NCoV olarak bilinen Covid-19'un ortaya çıkışına dair şu anda kesin bir bilgi bulunmamakla birlikte, ilk olarak Türkiye'de yaşayan 49 yaşındaki bir erkekte ortaya çıktığı söylenmektedir (Yücel ve Görmez, 2019: 33).

Koronavirüslerin hayvanlardan insanlara temas yoluyla bulaştığı bilinirken, insandan insana da bulaşmaktadır ve insandan insana bulaşmada yakın temas gerekmektedir. Koronavirüs dış ortamda uzun süre aktif kalamayan bir virüstür. İnsandan insana bulaşma, öksürme, hapşırma ve konuşma gibi eylemler sırasında dökülen solunum salgıları yoluyla gerçekleşmektedir. Hasta bir kişinin dokunduğu

yüzeyle dokunduktan sonra veya el sıkışmak veya sarılmak gibi eylemlerden sonra eller ağza, buruna ve gözlere dokunduğunda da yayılabilmektedir. Koronavirüs vakalarında görülen belirtileri aşağıdaki gibi sıralamak mümkündür (<https://www.anadolusaglik.org>);

- Ateş,
- Titreme,
- Öksürük, boğaz yanması,
- Solunum yüzeyselleşmesi, nefes darlığı,
- Kas ağrısı,
- İshal,
- Bulantı, kusma.

Koronavirüse karşı çeşitli aşılar geliştirilirken, tedavi amaçlı ilaçlar üzerinde de çalışmalar devam etmektedir. Koronavirüsten korunmak için hasta kişilerle yakın temastan kaçınmak, sık sık el yıkamak, öksürürken veya hapşırırken ağız kapatmak, herhangi bir yüzeye dokunduktan sonra ağız, burun, göz ve diğer organlara dokunmamak gibi kişisel hijyene dikkat edilmelidir. Hastalık şüphesi olan kişiler izole edilmeli, havalandırılan bir odada kalması sağlanan hastanın kişisel eşyalarına başkalarının kullanmasına izin vermemelidir. Koronavirüsün yayılmasını önlemek için Dünya Sağlık Örgütü birçok önlem hazırlamıştır. Dünya Sağlık Örgütü tarafından hazırlanan koronavirüs önlemleri aşağıdaki şekildedir (<https://www.medicalpark.com.tr>):

- Hastalığın yayılmasını önlemek için eller sık sık su ve sabunla en az 20 saniye yıkanmalı, sabun ve suyun bulunmadığı durumlarda alkol bazlı el dezenfektanlar kullanılmalıdır.
- Hasta kişilerle doğrudan temastan kaçınılmalı, temas halinde hiçbir şeye dokunmadan sabun ve su ile eller yıkanmalıdır.
- Hayvanlara korunmasız temas edilmemelidir.
- Öksürürken veya hapşırırken ağız tek kullanımlık mendille, mendil yoksa dirseğinin içini kapatmalıdır.

- Kapalı ve kalabalık ortamlarda bulunmamalı, böyle bir ortama girilmesi gerekiyorsa cerrahi maske kullanılmalıdır.
- Hayvansal gıdalar iyice pişirilerek tüketilmelidir.

1.1.1. Koronavirüs Epidemiyolojisi

SARS-CoV genellikle hayvanlarda hastalığa neden olmaktadır. İnsanlarda gözlemlenen SARS-CoV'nin büyük olasılıkla vahşi doğada avlanan ve kazara enfekte olan yarasalardan kaynaklandığı düşünülmektedir. Birçok soğuk algınlığı virüsü gibi, SARS-CoV da kalıcı ve oldukça bulaşıcı bir RNA virüsüdür (Şimşek ve Dik, 2020: 46). SARS-CoV kişiden kişiye solunum, vücut sıvıları, kontamine kirleticiler veya dışkı yoluyla bulaşmaktadır. Viral enfeksiyonların yaklaşık %20'sinin sağlık çalışanları arasında görülmesi, virüsün oldukça bulaşıcı olduğunu düşündürmektedir. Bulaş açısından hasta ile yakın temas (hastaya bakmak, hasta ile yaşamak, şüpheli vakanın salgıları ve/veya vücut sıvıları ile doğrudan temas) önemlidir. SARS-CoV virüsünün genomu, hücre yüzeyindeki ve insan ve hayvan epitel hücreleri, lökositler ve tümör hücreleri gibi çeşitli dokulardaki CEACAM1 reseptörüne (adezyon molekülü) bağlanarak konakçı hücrelere girmektedir (Görür, 2021: 12).

1.1.2. Türkiye’de ve Dünyada Pandemi Süreci

Covid-19 ilk olarak Orta ve Doğu Çin ile Uzak Doğu Asya'da bulunan Hubei Eyaleti, Wuhan Şehrinde Aralık 2019'da tanılanmıştır. Demografik açıdan bu bölgenin özelliği, Çin'in en kalabalık şehri olmasıdır. Öte yandan Wuhan, Çin tarihinin en önemli şehirlerinden biridir. Çin'in en büyük ticaret, bilim, kültür ve ulaşım merkezlerinden biri olarak kabul edilmektedir. Bu durum, insanların yakın etkileşimde bulunduğu alanlarda, son derece bulaşıcı virüslerin (Covid-19 koronavirüs gibi) yayılmasının arttığı ve kolaylıkla salgın haline gelebileceği anlamına gelmektedir. Bilim insanları ve Çinli doktorların koronavirüsün çıkış yeri hakkında iki önemli argümanı vardır (Alpago ve Alpago, 2020: 101). Bunlardan ilki, Çinli yetkililer ve Dünya Sağlık Örgütü'nün 2020 Ocak ayında virüsün ilk kez ortaya çıktığını duyurduğu, koronavirüsün "Wuhan Balık Pazarı" ile etkileşimde bulunan kişilerden yayıldığını yani burada çalışan veya buradan alışveriş

yapanlardan çıktığıdır. İkincisi, COVID-19'un Aralık 2019'dan önce vahşi hayvanların tüketilmesi nedeniyle insanlara bulaşmış ve kuluçka dönemi keşfedilmeden çok önce Wuhan bölgesine yayılmış olabileceği ihtimaline dayanmaktadır Ancak iki olasılığın ortak noktası, koronavirüsünün insanlara vahşi hayvanların tüketilmesi nedeniyle bulaştığına inanılmasıdır. (<https://tr.euronews.com>).

Covid-19, sürecin başında uzmanlar tarafından 2019-nCoV olarak adlandırılmış ve Dünya Sağlık Örgütü Şubat 2020'de Covid-19 olarak güncellenmiştir. Yine 2020 Şubat ayında Covid-19 Koronavirüs salgınının virüs adı kodlaması da bu konuda yetkili mercii olan Uluslararası Virüs Sınıflandırma Komitesi (International Committee on Taxonomy of Viruses-ICTV) tarafından SARS-CoV-2 olarak belirlenerek ilan edilmiştir. Dünya Sağlık Örgütü, Covid-19 salgınına dünyaya duyurmadan önce, Amerika Birleşik Devletleri'nde dünya çapında, özellikle Çin üzerinden bazı spekülasyonlar ve suçlamalar meydana gelmiştir. Bu iddialara göre Çin, salgını DSÖ'ye bildirmeden çok önce biliyordu, ancak gizlemeye, süreci yavaşlatmaya ve kaynağını karıştırmaya çalışmıştır. Öte yandan, koronavirüsü keşfeden ve diğer Çinli doktorlara ve ulusal sağlık yetkililerine bildiren Dr. Li Wenliang, yanlış bilgiler yayıldığını, hataları kabul ettiğini belirtmiştir. Dönemin ABD Başkanı ve ABD İstihbarat Teşkilatı tarafından haber medyasına yapılan açıklamaya göre, SARSCoV-2 koronavirüs ve Covid-19 hastalığının laboratuvar ortamında hazırlandığı iddia etmişlerdir (Budak ve Korkmaz, 2020: 64).

Başta Amerika Birleşik Devletleri ve diğer Batılı devletler olmak üzere dünyanın birçok ülkesinden politikacılar, Çin'in kasıtlı olarak vaka ve ölümlerin sayısını gizlediğini ve böylece pandemi sürecini manipüle ettiğini iddia etmiştir. Ancak bu ifadeler, ispat edilemediğinden dolayı iddia olmanın ötesine geçememiştir. Öte yandan, bu açıklamaların doğru olup olmadığına bakılmaksızın, süreçte ortaya çıkan bir diğer sorun, siyasetçilerin koronavirüs salgını sürecini uluslararası sahnede siyasallaştırmaya çalışmasıdır (Macar ve Asal, 2020: 224).

Koronavirüs salgını 2019 yılının sonunda ortaya çıkmış, koronavirüs kaynaklı ilk ölüm vakası ise Ocak 2020'de ortaya çıkmıştır. DSÖ kayıtlarına göre

Çin, 7 Ocak 2020'de Covid-19 pandemisi ve salgın riski ile ilgili ilk resmi bulguları DSÖ'ye bildirmiştir. Çin'in bu raporu yayınlamasının ardından Dünya Sağlık Örgütü, koronavirüs salgınının uluslararası dolaşımı engellemeyeceğini ve uluslararası bir sorun teşkil etmediğini açıklamış, ancak 30 Ocak 2020'de küresel acil durum ilan etmiştir. DSÖ, bu haberi açıklamadan önce başta Uzak Doğu Asya ülkeleri olmak üzere diğer Asya ülkeleri, Rusya, Hindistan ve İran başta olmak üzere birçok Avrupa ülkesi ilk resmi Covid-19 vakasını rapor etmiştir. Dünya Sağlık Örgütü küresel acil durum ilan ettiğinde Çin'de yaklaşık 60 milyon kişi karantinaya alınmış ve yaklaşık 8.000 kayıtlı koronavirüs vakası bulunurken bu vakalardan 170'i ölmüştür (Buzgan, 2020: 16).

Çin, koronavirüs salgınının evde kalmak suretiyle aile üyeleri arasında sınırlı kalacağı yönündeki karantina önerisi DSÖ tarafından da kabul görmüş, Dünya Sağlık Örgütü, koronavirüs salgını ile mücadele etmenin bir yolu olarak karantina önlemlerini duyurmuş ve ülkelere tavsiyelerde bulunmuştur. Dr. Li Wenliang Aynı zamanda Covid-19 koronavirüsünü keşfeden ve ulusal sağlık departmanına bildiren ilk kişi olmuştur. Dr. Li Wenliang, Çin polisi ve koronavirüs salgını ile ilgili sosyal medyada yaptığı açıklamada sorunun ciddiyetine dikkat çekmiştir. Dr. Li Wenliang'ın Covid-19 koronavirüs salgını nedeniyle ölümünden yaklaşık bir hafta sonra, Çin polisi ve Çin yetkililerinin Covid-19 koronavirüs salgınının başlangıcındaki tutumu dünya çapında önemli tepkilere neden olmuştur (Buzgan, 2020: 17).

DSÖ, 30 Ocak 2020'de koronavirüs salgını ile ilgili küresel bir acil durum ilan etse de, Şubat 2020 sonuna kadar uluslararası ticaret ve seyahat ile ilgili herhangi bir önlem önermediğini belirtmekte fayda vardır. DSÖ, koronavirüs salgını sürecinin uluslararası ticareti ve seyahati engellemediğini ve koronavirüs salgınının yayılmasını önlemek için herhangi bir önlemin önermediğini konusunda eleştirilmiştir. İnsandan insana bulaşma oranı çok yüksek olan koronavirüs, Şubat 2020'nin ortalarından itibaren Batı ülkelerinde de ölüme neden olmuştur. Avrupa'da ilk ölüm 15 Şubat 2020'de Fransa'da meydana gelmiş, 20 Şubat 2020'de İtalya'da ilk vaka ortaya çıkmış ve salgın hızlı bir büyüme sürecine girmiştir. Salgının büyümesi ile bütün ülkeler salgının etkisi altına girmiş, bütün ülkelerde benzer karantina önlemleri alınmıştır (Buzgan ve Güner 2020: 141).

Tarihsel süreçte toplumsal hafızayı (özellikle Avrupa toplumlarında) olumsuz etkileyen Kara Veba, Akdeniz ülkeleri üzerinden ticaret ve ulaşım yolları ile Avrupa'ya yayılarak, Avrupa'daki ölümlerin yaklaşık yarısına neden olmuştur. Bu nedenle İtalya'da koronavirüs salgınında ani artışın ardından diğer Avrupa ülkeleri de İspanya ve Fransa ile sınırlarını kapatmıştır. Bu durum Avrupa ülkelerinin ve özellikle Akdeniz kıyısındaki ülkelerin Çin ile doğrudan ve yakın deniz ticaret bağları olmasından kaynaklanmaktadır. Bu süre zarfında DSÖ nihayet 29 Şubat 2020'de risk seviyesini "çok yüksek risk seviyesi" olarak güncellemiştir. Önlemler kapsamında Dünya Sağlık Örgütü küresel bir çağrı olmadığı sürece "seyahat etmeme" önerisini açıklamış olmakla birlikte, bazı yetkililer ve bilim adamları Dünya Sağlık Örgütünü geç ve etkisiz olmakla suçlamıştır (Kılıç, 2020: 22).

DSÖ, Ocak 2020'de Şubat 2020 sonunda "koronavirüs salgınının uluslararası ticareti ve seyahati engellemeyeceği, uluslararası sorunlara yol açmayacağı" açıklamasını geri çekmiştir. Mart 2020 itibariyle salgının başından beri koronavirüsten etkilenen toplam nüfus yaklaşık 61 milyondur. 11 Mart 2020'de DSÖ, Covid-19 koronavirüs salgınına "pandemi" ilan etmiştir. Dünya Sağlık Örgütü salgınının duyurulmasının ardından Covid-19 koronavirüs salgınının merkez üssü Avrupa ilan edilmiştir. Türkiye'de ilk vaka Mart 2020'de görülmüş, koronavirüs kaynaklı ilk ölüm 17 Mart 2020'de gerçekleşmiştir. Tüm karantina ve kısıtlayıcı önlemlerin benimsenmesine rağmen ilerleyen dönemde vaka ve ölüm sayısı devam etmiştir (Buzgan ve Güner, 2020: 142).

1.1.3. Covid-19 Salgınının Dünya Ekonomisine Etkisi

Covid-19 salgını, Çin'den dünyaya yayılan küresel bir sorun haline gelmiş ve buna bağlı olarak dünya genelinde yaşam durmuş ve ticari faaliyetler ertelenmiştir. Dolayısıyla ülkelerin ekonomik faaliyetleri durma noktasına gelmiştir. Bu durum, 2008 krizinden bu yana yaşanan en önemli ekonomik gerileme olarak görülmüştür. Buna karşılık bazı sektörlerde salgın pozitif yönde etkili olmuştur. Örneğin hizmet sektöründe bazı hizmet alanlarının gelişimini sağlamış ve online alışveriş siteleri salgından en fazla gelir elde eden hizmet sektörlerinden olmuştur. Hizmet sektörü dışında kişisel faaliyetler tamamen durmuş ve tüm

devletler sınırlarını kapatmıştır. Bu bağlamda turizme dayalı birçok ülke ekonomisi küçülmüştür (Yurdakul vd., 2020: 216).

1.1.3.1. AB ve Brexit

2019'da AB ve Birleşik Krallık ekonomisi, Brexit süreciyle (İngiltere'nin AB'den ayrılmasıyla) yeni bir aşamaya girmiştir. Salgının bu dönemde aniden patlak vermesi her iki tarafa da ekonomik belirsizliği getirmiştir. Ayrıca İngiltere ve Avrupa ülkelerinde devam eden bir ticaret anlaşmazlığını da ortaya çıkarmıştır. 31 Aralık'ta resmi olarak ayrılık sürecine girmiş olsa da, Covid-19 salgını ortaya çıktığı dönemde Brexit'in ekonomik sonuçları hakkında belirsizlik devam etmekteydi. AB ile ekonomi ilgili konularda uzun ve gergin diyaloglar, İngiltere'nin devam eden İrlanda sorunu, ekonomideki risk faktörlerini ortaya çıkarmıştır (Keskin, 2022: 63).

İngiltere'nin Amerika, Singapur, Kanada, Japonya ve Türkiye gibi ülkelerle ticari anlaşmalar yapması kaçınılmaz hale gelmiştir. Yapılan nihai ticari anlaşmalar ile salgın sonrası ABD ile yeni bir dünya küresel hegemonyasını yeniden kurma fikri ortaya çıkmıştır. Birleşik Krallık, pandeminin başlangıcında çok olumsuz bir dönem yaşamıştır. İngiltere Başbakanı Boris Johnson pandemi karşısında bir "sürü bağışıklığı politikası" sürdürmek istemiştir. Sürü bağışıklığı kararının ardından dünya genelinde tepkiler oluşmuştur. Boris Johnson kısa süre sonra karardan vazgeçse de İngiltere zamanla pandeminin Batı'daki merkez üssü haline gelmiştir.

Birleşik Krallık'ta, pandemi sürecinde kamu ve sosyal yardım kuruluşlarına toplam tahsis 15 milyar sterlin olmuştur. Bunun yanı sıra şirketlerin vergi borcuna ilişkin bir düzenleme yapılmış ve tüm borçların pandemi sürecinin sonuna kadar ertelenmesi sağlanmıştır. Serbest meslek sahipleri de bu düzenlemeden yararlandırılmış ve serbest meslek sahipleri için gelir vergisi altı ay ertelenmiştir. İngiltere, Brexit sürecinde işsiz kalanların ücretlerin çoğunu ödenmiş, maaşların %80'ini ödenerek işsizlik önlenmeye çalışılmıştır. Ayrıca İngiltere Merkez Bankası faiz oranlarını düşürmek zorunda kalmış ve birçok ülke ile SWAP anlaşmaları imzalamıştır. 0.1'lik bir faiz indirimi duyurusu, pound üzerinde uzun vadeli bir düşüşe yol açmıştır (BBC, 2021).

1.1.3.2. Çin

Salgının seyri ortaya çıktıkça, her şeyden önce Çin'deki ekonomik yaşam etkilenmiştir. Çin hükümeti, hammadde ithalat ve ihracatını durdurmaya karar vermiştir. İl sınırlarının geçici olarak kapatılmasıyla birlikte uluslararası mal sevkiyatları tamamen durma noktasına gelmiştir. Aynı zamanda "tıbbi malzeme, gıda, elektronik ürünler, otomobil sanayi ve hava taşımacılığı vb." finansal getirileri şimdilik askıya alınmıştır. Sonuç olarak, otomobil endüstrisi kapanırken petrol fiyatları keskin bir şekilde düşmüştür. Çin'in de tekstil sektörü de salgından etkilenmiş, üretilen ürünler sevk edilememiştir. Salgın, Çin ekonomisi etkilerken bu etkilenmenin yansımaları ABD ile Avrupa ülkeleri arasındaki ticari ilişkileri tamamen bozmuştur. Başta otomotiv sektörü olmak üzere birçok sektörde üretime ara verilmiştir. Özellikle "Honda, Tesla, Fiat, Renault, Ford ve General Motors" gibi büyük otomobil firmaları tüm üretim faaliyetlerini durdurmuştur. Bu da imalat sektöründe iş kayıplarının ortaya çıkmasına ve ikinci el araç satışlarının artmasına neden olmuştur (Hoef, 2021: 120).

Çin hükümeti salgınla mücadele için bütçeden GSYİH'nın %2,5'ini ayırmıştır. Alınan tedbirlerin ilk amacı salgın harcamalarını kontrol altına almaktır. Aşı araştırma ve geliştirme hizmetlerine ayrılan bütçeye ek olarak, tıbbi ihtiyaçların karşılanması için Wuhan'da yeni hastanelerin inşası için de bütçe ayrılmıştır. Bütçeden aktarılan kaynaklar, yoksulluğu ve işsizliği ortadan kaldırmak için kullanılmaktadır. Ayrıca, vergi indirimleri ve borç geri ödeme gecikmeleri vardır. Dünyanın en büyük ikinci ekonomisi olan Çin, koronavirüs sonrasında ciddi bir durgunluk yaşanmıştır. Bu anlamda hemen hemen tüm ülkelerin talep kaybettiği Çin, petrol ve hammadde ihracatında sorun yaşanmıştır (Taşkın ve Akıncı, 2021: 751).

1.1.3.3. Petrol

Dünya petrol fiyatlarındaki düşüş, OPEC iştiraklerini salgından etkilenmesine sebep olmuştur. Petrol gelirleri 2016'dan sonra azalmış ve 2020'de en düşük seviyesine gelmiştir. ABD'de özellikle imalat ve rafinaj şirketleri petrol fiyatları nedeniyle iflas etmiş ve bu durum işten çıkarmalara yol açmıştır. 1973 petrol krizinden sonra ikinci büyük petrol krizi olarak nitelendirilen Covid-19

salgını, OPEC üyesi ülkelerin ambargosu altında petrol fiyatlarının hızla yükselmesine ve ikinci büyük petrol krizi haline gelmesine neden olmuştur. Petrolle krizi, Covid-19 sürecinde zirveye ulaşmıştır (IEA, 2020).

1.1.3.4. Turizm

Geçmişteki diğer salgın hastalıklar gibi Covid-19 pandemisi de bölgesel anlamda turizmi durdurmuştur. Yirmi birinci yüzyılda SARS ve MERS'in patlak vermesi özellikle Uzak ve Ortadoğu ülkelerinde bölge turizmini olumsuz etkilemiş, turizm hacimlerini azaltmıştır. 2003 yılında Orta Doğu Solunum Sendromu (MERS) salgını Hong Kong, Çin ve bölgelerini etkilemiş, komşu ülkelerdeki turizm faaliyetleri durma noktasına gelmiştir. Aynı şekilde 2012 yılında MERS salgınlarının ortaya çıktığı Ürdün ve Suudi Arabistan'da da haclar süresiz olarak askıya alınmıştır. Bu durum Arapların ekonomik hayatını olumsuz etkilemekte ve bölgedeki turizm gelirlerini azaltmaktadır. Ortadoğu ülkelerinin yanı sıra birçok Avrupa ülkesinde ve Uzak Doğu'da da salgın ortaya çıkmıştır. Özellikle Güney Kore'nin ekonomik hayatındaki turizm geliri 2,6 milyar dolar azalmıştır (Joo, 2019). Covid-19 pandemisi sürecinde de benzer sorunlar yaşanmış, özellikle sınırların kapanması sonrasında turizm bölgelerine farklı ülkelerden turist gelememesine sebep olmuş bu da turizm sektörünün olumsuz yönde etkilenmesi sonucunu doğurmuştur.

1.1.3.5. Ekonomik Büyüme

Ekonomik İşbirliği ve Kalkınma Örgütü (OECD) Mart 2020 raporunda, Covid-19'un tüm dünya ülkeleri üzerindeki etkisi nedeniyle küresel ekonomik büyümenin %2,4 oranında düşmesinin beklendiğini açıklamıştır. Birleşmiş Milletler (BM) raporunda, pandeminin dünya ekonomisine 8,1 trilyon dolara mal olduğu belirtilmiştir. Söz konusu rapor çerçevesinde %0,8 ile en büyük düşüşün yaşandığı ülke Çin oldu. Öte yandan Uluslararası Para Fonu, Dünya Ekonomik Görünümü başlıklı Ocak 2020 raporunda büyüme oranları tahmininde bulundu. Söz konusu rapor çerçevesinde, küresel ekonominin 2020 yılında %3,3 civarında büyümesi beklenmektedir (IMF, 2021).

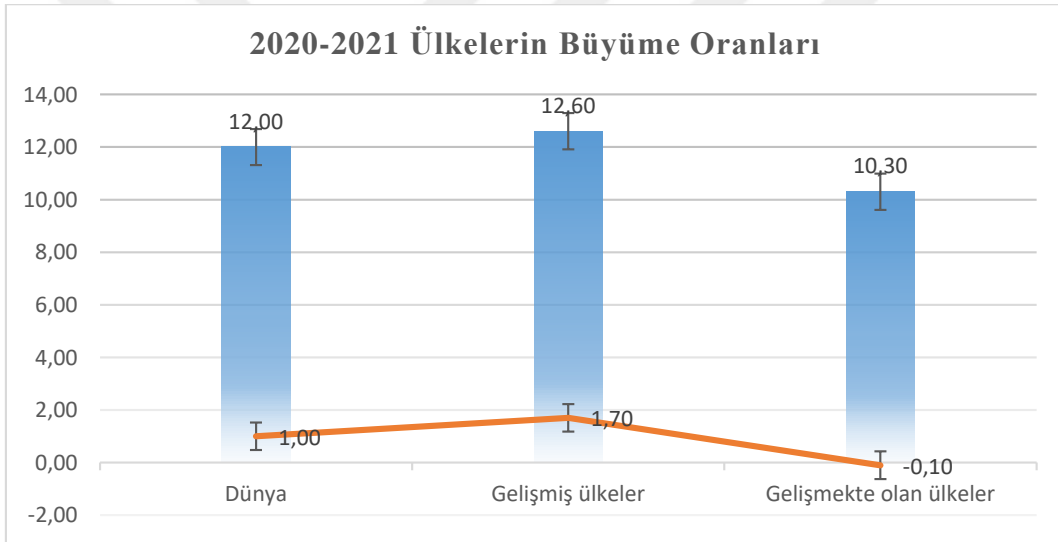
Asya Kalkınma Bankası, Çin'den yayılan pandeminin ekonomik etkisine ilişkin tahmininde; pandeminin ekonomik etkisinin boyutunun iki veya dört trilyon dolar olduğu ve bu rakamların Çin'in yüzde 5'ini oluşturduğu düşünülmekte olduğunu belirtmiştir (ADB, 2020).

1.1.3.6. Çalışma Hayatı

Covid-19 salgını, dünya ekonomisindeki veya diğer salgınlardaki en ciddi ekonomik krizlerden biri olan 2008 küresel krizinin ekonomik etkisinden farklı oluşturmaktadır. Koronavirüs salgının etkilerini farklı bir ekonomik kriz karşılaştırmayı engelleyen birçok faktör bulunmaktadır. Bu faktörler arasında pandeminin küresel ölçekte yaygın olması, pandemi sürecine düşük ve orta gelirli ülkelerden çok gelişmiş kapitalist ülkelerin katılmış olması, faiz oranlarının her zamankinden daha düşük olması ve dünyanın her alanda daha entegre halde olması, tüm tedarik zincirindeki çalışanların salgından etkilenmiş olması gibi sebepler koronavirüs sürecinin diğer krizlerden farklı sonuçlar doğurmasına sebep olmuştur. Covid-19 pandemi sürecinin devam etmesi, ekonomik etkisini tam olarak ortaya çıkmasına engel olmakla birlikte, bu etkinin büyüklüğü, dünya ticaretindeki durum, hangi sektörlerin daha fazla etkileneceği, ekonomik daralmanın büyüklüğü, koronavirüsün sonuçlarının, farklı bir anlatımla kapsama alanının belirlenmesi açısından önemlidir. Örneğin veriler sürekli değişse de, salgının en şiddetli olduğu ilk aşamasında (Mart, Nisan ve Mayıs) ciddi şekilde etkilenen ülkelerin aynı zamanda dünyanın en büyük ekonomileri (İran ve Hindistan hariç) olmuştur. Bu ülkeler Amerika Birleşik Devletleri, Çin, Japonya, Almanya, Birleşik Krallık, Fransa ve İtalya'dır. Dünya arz ve talebinin %60'ı, dünya üretiminin %65'i ve dünya imalat ihracatının %41'i vakaların en yüksek oranda görüldüğü ülkeler tarafından gerçekleştirilmiştir (Baldwin ve Mauro, 2020).

Salgın dünya çapında hızla yayılmaya devam ederken küresel ekonominin önemli bir oyuncusu konumundaki (ABD, İngiltere, Fransa, Almanya gibi) ülkeler bile resesyona karşı karşıya kalmışlardır. Uluslararası Para Fonu tarafından Haziran 2020'de yayınlanan Dünya Ekonomik Görünümü raporunda, küresel büyümenin Nisan 2020'de öngörülen %-3'ten 1,9 puan daha düşük olan %-4,9 olması beklendiği vurgulanmıştır. Raporda, salgının ekonomi üzerindeki olumsuz

etkisinin 2020'nin ilk yarısında beklenenden daha fazla olduğuna ve toparlanmanın başlangıçta beklenenden çok gecikeceğine dikkat çekilmiştir. Uluslararası Para Fonu'nun verilerine göre, 2021'de küresel büyümenin % 5,4 olacağı tahmin edilmiştir. Bu büyüme oranı, bir önceki tahminden 6 puan daha düşük olmuştur. Birleşmiş Milletler Kalkınma ve Ticaret Konferansı tarafından yayınlanan Covid-19'un dünya ticaret istatistiklerini nasıl değiştirdiğine dair bir rapora göre, küresel ticaretin değeri 2020'nin ilk çeyreğinde %3 düşmüştür. Öte yandan, petrol fiyatlarındaki ani düşüş nedeniyle emtia fiyatları Mart ayında %20 oranında rekor düşüş kaydetmiştir. Rapora göre, küresel ticaretteki düşüşe, geçen yılın Aralık ayından bu yana hızla düşen emtia fiyatlarında önemli bir düşüş eşlik etmiştir (<https://unctad.org>).



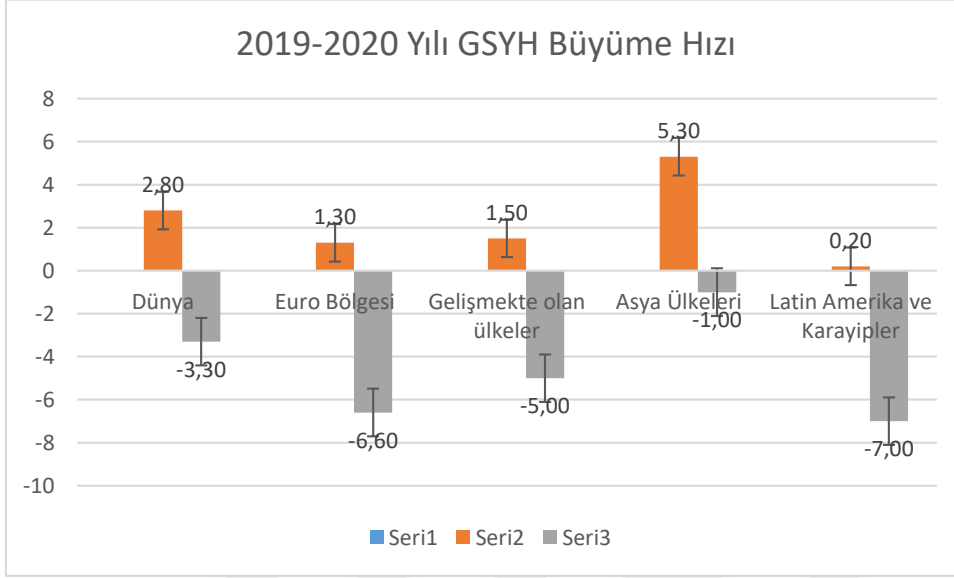
Grafik 1. 2020-2021 Yıllarında Gelişmiş ve Gelişmekte Olan Ülkelerin Büyüme Oranları

Kaynak: Cumhurbaşkanlığı Strateji ve Bütçe Başkanlığı, 2021

Grafik 1'deki verilere göre 2020 yılında dünyada %12 büyüme olurken, 2021 yılında bu oran %1'e düşmüş, Gelişmiş ülkelerdeki %12,6 olan büyüme %1,7'ye, gelişmekte olan ülkelerdeki %10,3'lük oran 2021 yılında %-0,10'a düşmüştür.

Birleşmiş Milletler Ticaret ve Kalkınma Konferansı'nın (UNCTAD) verilerine göre, serbest piyasa emtia fiyat endeksi (FMCPI) Ocak'ta %1,2, Şubat'ta %8,5 ve Mart'ta %20,4 düşmüştür. Mart ayında akaryakıt fiyatları aniden %33,2

düşerken mineral, cevher, metal, gıda ve tarımsal hammadde fiyatları %4'ün altına düşmüştür. UNCTAD verilerine göre 2019 sonundan bu yana küresel ticaret hacmi ve ticaret hacmi ılımlı iyileşme belirtileri gösterse de Covid-19 tüm bu olumlu beklentileri olumsuz beklentilere dönüştürmüştür (<https://unctad.org>).



Grafik 2. 2019-2020 Yılı GSYH Büyüme Hızı

Kaynak: TOOB, 2020

Grafik 2'deki verilere göre dünyada GSYH büyüme hızı %2,8 olurken 2020 yılında bu oran %-3,30 olmuş, aynı dönem içerisinde Euro bölgesinde %1,3'dan -6,6'ya, gelişmekte olan ülkelerde 1,50'den -5'e, Asya ülkelerinde 5,3'den -1'e, Latin Amerika ülkelerinde ise 0,2'den -7'ye gerilemiştir.

1.1.4. Covid-19 Salgınının Türkiye Ekonomisine Etkisi

Ülkemizde ilk COVID-19 vakasının görüldüğü tarih (11 Mart 2020) itibariyle ekonomik durum oldukça elverişsizdir. Pandemi sürecinden Türkiye ekonomisi; yüksek işsizlik oranı, yükselen maliyetler, yükselen enflasyon, merkez bankası döviz rezervlerinin erimesi, gibi etkileri olmuştur. Ayrıca bu aşamada, AB ile diplomatik ilişkilerin bozulmasının ve Yunanistan sınırındaki mülteci krizinin yarattığı olumsuz hava hakimdir (Sertkaya ve Baş, 2021).

1.1.4.1. Ekonomik Büyüme

2019 yılında 754 milyar dolarlık GSYİH ile Türkiye ekonomisi pandemi öncesinde çok kırılgan bir durumdaydı, kur krizi ve ambargo nedeniyle Türk ekonomisinde olumsuz gelişmeler yaşanmıştır. 2019'da sadece %0,9 büyüyen Türkiye ekonomisinin temel sorunu, yüksek enflasyon ve işsizlikte kaçınılmaz artış olmuştur. Bu temelde, işgücüne katılma oranı %53, enflasyon oranı ise 11.85 olarak belirlenmiştir. Görüldüğü gibi enflasyon önceki yıllara göre düşmüştür (TÜİK, 2020).

Öte yandan, 2019 yılında dış ticaret hacmi önceki yıllara göre azalmıştır. Dış ticaret açığı yaklaşık 29,5 milyar dolardır. Ekonomi 2019'un son çeyreğinde sadece %6 büyümüş; Covid-19 salgınının patlak vermesiyle birlikte, ülkemizde olduğu gibi ülkemizde de küçülme olasılığı artmıştır. Tüm dünyada Covid-19 pandemisi çerçevesinde alınan önlemler ülkemizde de geçerli olmuştur. Dünya genelinde giriş ve çıkışların kapanması ile ekonomimiz için çok önemli olan turizmin sekteye uğramıştır. Ayrıca yurtiçinde alınan tedbirler ekonomik hayatı tamamen yavaşlatmıştır. Ayrıca Türk Lirası da küresel ekonominin etkisiyle en çok değer kaybeden para birimlerinden biri haline gelmiştir (BBC, 2021).

Avrupa Komisyonu'nun açıkladığı ekonomik tahmine göre Türkiye ekonomisi 2020'de yaklaşık %5 küçülecektir. "Moody's Investors Service" tarafından yayınlanan analiz raporunda; Türk ekonomisinin %5,5 oranında daralması, 2021 yılına kadar ise yukarıda bahsedilen daralmanın yerini yaklaşık %3,5'lik bir büyümeye bırakması beklenmektedir. Öte yandan, pandeminin ilk aşamalarında Türk ekonomisi yüzde 4,5 büyümüştür. 2020'nin ilk 25 yılında Türkiye'de GSYH'si 4,3 trilyondan 4,4 trilyona yükselmiştir. Enflasyon, 2019 sonundaki %11,84'ten Şubat'ta %12,37'ye yükselmiştir (Moody's, 2020).

Covid-19 pandemisi sırasında Türkiye ekonomisi durgunluk yaşamıştır. Özellikle turizm sektöründe ciddi gelir kayıpları yaşanmıştır. Bunun yanı sıra pandemi ile mücadele için bütçe açığı oluşuyor. Pandeminin şok etkisinin orta-yüksek düzeyde bulunması Türk ekonomisinde 7,5-130 milyar dolar kayıp oluşturabileceği tahmin edilmektedir (McKibbin, 2021).

OECD (2020) raporunda; Türkiye'nin Kasım ayında belirlediği büyüme oranının Mart ayında %2,7 olduğu vurgulanmaktadır. Bu bağlamda OECD, pandeminin çok şiddetli olmasının beklendiği ülkelere kıyasla ülkemizde ekonomik hayatın yükselişte olduğunu ancak yukarıdaki değerlendirmenin böyle bir döneme denk gelmesi nedeniyle tahminlerin yapılmasının daha zor olacağını beklendiğini göstermektedir. Benzer büyüme tahminlerine kısaca değinecek olursak, Türkiye ekonomisi IMF'nin tahminleri çerçevesinde 2020'de %5 küçülebileceği vurgulanmıştır. Ancak T.C. Maliye Bakanlığı'nın açıkladığı veriler aralığında; Türkiye ekonomisi 2020'de %0,3 büyüyeceği belirtilmiştir. 2021 yılı büyüme oranı Türkiye İstatistik Kurumu tarafından Kasım 2020'de %6,7 büyüme olarak açıklanmıştır (TÜİK., 2020).

1.1.4.2. İşsizlik

Diğer ülkeler gibi, Covid-19 pandemisi ülkemizde de yoksulluk sınırının altındakilerin hayatını zorlaştırmıştır. Pandemi sürecinde iş hayatı durma noktasına gelirken mavi yakalı ve hizmetlilerin gelir güvencesi de durmuştur. Daralan ekonomik hayat karşısında işsizlik keskin bir şekilde artmıştır. İşsizlik, pandemiden önce de ülkemizin gündemindeydi. Salgından etkilenen işsiz sayısı kaçınılmaz bir düzeye yükselmiş ve istihdam sorunu öne çıkmıştır. Bu çerçevede, 2018'de %11 olan işsizlik oranı 2019'da %13,7'den 2020'de %12,7'ye gerilemiştir (TÜİK., 2020).

Bunun yanı sıra pandemi dönemindeki karantinalar ve kısıtlamalar nedeniyle ekonomide ihracat da azalmıştır. Mart ayında dünya genelinde uygulanan karantina önlemleri nedeniyle yurtdışı satış rakamları keskin bir düşüş yaşamıştır. Özellikle yurt dışına hammadde ihracatına dayalı satışların iptal edilmesiyle birlikte pazar talebi daralmıştır (Sertkaya ve Baş, 2021: 149).

1.1.4.3. Turizm

Turizm gelirlerinin ekonomimizdeki önemi çok yüksektir. 2019'da yaklaşık 51,7 milyon kişi Türkiye'yi ziyaret etmiş, buna karşılık 2020'de kayda değer bir düşüş yaşandı. Özellikle yaz aylarında tüm rezervasyonlar iptal edilmiş ve sınırlar kapatılmıştır. Bu dönem, konaklama sektörünü de büyük ölçüde etkileyen ciddi bir durgunluk yaşanmıştır. İstatistikler çerçevesinde, Ocak-Ekim 2020 arasında turist

sayısı %72 azaldığı görülmektedir. Toplam turist sayısı 11 milyon olmuştur (KTB, 2020).

Yerel turizm faaliyetinde ise iller arasında geçiş yasaklandığı için iç turizmde de azalma olmuştur. Kültür ve Turizm Bakanlığı'na göre; 2020 yılında turist sayısı 2019 yılına göre %68 azalmıştır. İstanbul'dan sonra bir başka şehir olan Antalya'da ise turist sayısı %78 düşmüştür. Diğer illere bakıldığında Muğla %79, İzmir %75 düşmüştür (KTB, 2020)

2020 yılında iç turizm faaliyetleri doğal olarak azalmıştır. Özellikle yurt içi kalışlar ve ziyaretler Ocak ve Haziran aylarında 2019'a göre %58 azalmıştır. Konaklama maliyetleri Ocak ve Haziran arasında yaklaşık %36 düşmüştür (KTB, 2020).

Ekonomimizin en önemli kaynaklarından biri olan turizm, Covid-19 salgınından etkilenmiştir. Gelir kaybı karşısında ülkemizde de büyüme düzeyi gerilemiştir. Turizm faaliyeti durma noktasına gelirken iş kayıpları nedeniyle büyük kayıplar yaşanmıştır. Konaklamada, seyahat şirketleri için vergi indirimleri ve kayıpların maliyetini düşürmeye çalışılmıştır. Havacılık sektörü de turizm faaliyetlerinden olumsuz etkilenmiştir. Seyahat kısıtlamalarının getirilmesi nedeniyle yurt içi ve yurt dışı seyahatler tamamen durma noktasına gelmiş ve söz konusu durgunluk turizm ve havacılık sektörlerini etkilemiştir. Bunların yanı sıra ulaşım sektörü de etkilenmiştir. Ülke içinde seyahat yasağı nedeniyle bazı şehirlerarası otobüs firmaları anlaşma yapmak zorunda kalmıştır.

1.1.4.4. Sonrası Değişen Piyasa Alışkanlıkları

Tüketicilerin temel ihtiyaçlarını (gıda, sağlık) karşılayan ürünleri satın aldıkları söylenebilir. Tüketiciler pandemi sırasında temel ihtiyaçlara yönelmişlerdir. Pandemi sırasındaki acil durum nedeniyle evde kalmak sosyal aktivitelerini ciddi şekilde azaltmış ve temel ihtiyaçlar karşılamakta zorlanmışlardır. Covid-19 döneminde fiziksel aktivite veya aile ziyaretleri minimum düzeyde gerçekleşmiştir (Stanciu vd., 2020:12).

He ve Harris'e (2020) göre tüketimdeki artış sağlık ürünleri yönünde olmuştur. Doğrudan koronavirüs, vitamin takviyeleri, ağrı kesiciler, ateş

düşürücüler vb. ile ilgili satın alımların tüketimi hızla artmıştır. Tüketicilerin sağlık ve zindelik için daha fazla tüketme eğilimi uzun vadede önemlidir, ancak yalnızca gıda beslenmesinde değil, aynı zamanda fitness, sağlık ve zindelik tüketiminde de çarpıcı değişiklikler yaşanmıştır (He ve Harris, 2020:178).

Karantinalar uygulandığında ve seyahat kısıtlandığında, alıcıların ve tedarikçilerin iletişim şekli de değişmiştir. Skype, WhatsApp ve Zoom kullanımı artmış ve çevrimiçi, mobil ve sosyal medya pazarlaması birkaç hafta içinde hızlı bir ilerleme/gelişmeye tanık olunmuştur (He ve Harris, 2020: 179). Bu bağlamda sosyal medya, tüketici davranışları hakkında önemli bilgiler vermektedir. Covid-19 pandemisi kapsamında evde kalan bireylerin sosyal medya kullanımları artmış, sosyal medya iletişim ve eğlence dışında alışveriş amaçlı da kullanılmaya başlanmıştır (Lee ve Kahle, 2019:146-148).

Bireylerin evde kalmaları internetten alışverişin hızlanmasına sebep olmuştur. Modern teknolojiyi kullanmada zorluk, tek başına taze yiyeceklerden hoşlanma vb. çevre nedeniyle klasik alışverişini tercih eden tüketiciler de online alışverişle ile bu yeni alışveriş şeklinde yönelmiştir. Bu anlamda şirketler tüketicilerin ihtiyaç ve korkularını anlamaları ve ürünlerini dağıtım sistemlerine analiz ederek, bu şekilde yeni tüketim alışkanlıkları çerçevesinde iş planlarını yapmışlardır. Kalite verimliliği, yerel üretim, yeni perakende teknolojilerini benimseme yeteneği vb. özellikler pandemi sonrası için işletmelerin pandemi sonrası için avantajlı olabileceklerini söylemek mümkündür (Stanciu vd., 2020:12).

Ülkemizin Covid-19 pandemisi dönemindeki online alışveriş alışkanlıklarının araştırıldığı bir çalışmada, süreç içerisinde araştırmaya katılanların online alışveriş yapma eğilimlerinde artış olduğu kaydedilmiştir. Salgın döneminde internetten gıda alışveriş miktarının önemli ölçüde arttığı, acil ihtiyaç duyulan uygulamalara eve götürmek için öncelik verildiği belirlenmiştir. Salgın sırasında internetten en çok satın alınan ürünlerin gıda olmuştur. Aynı dönemde tüketiciler, online alışverişin satın alma aşamasından memnun olduklarını ve memnuniyetsizliklerinin nedeninin ulaşım sorunları olduğu belirtmişlerdir (Danışmaz, 2020: 89-90).

1.1.5. Covid 19 Salgınının Çalışanlar Üzerindeki Etkileri

1.1.5.1. Mesleki Stres

Günümüzde yaşam koşullarına dayatılan hızlı, sürekli artan ve tükenmeyen beklentiler, insanların psikolojik baskı üretmesine neden olmaktadır. Stres, bireyin çevreden gelen ve dayatılan baskıya psikolojik veya fiziksel tepkisidir. Stres, kişinin veya çevresinin neden olduğu fiziksel veya psikolojik etkilerin yanı sıra organizmanın etkilenmesine neden olan psikolojik ve fizyolojik etkilerin neden olduğu davranışsal ve fizyolojik değişiklikler olarak tanımlanmaktadır (Tengilimoğlu vd., 2015: 528).

Stres kavramını tamamen ortadan kaldırmak mümkün değildir ve hayatın her alanında var olan bir gerçektir. Stres baskısına dayanmayı öğrenmek oldukça zordur. Önemli olan stresle nasıl başa çıkılacağını ve yönetileceğini bilmektir (Kaba, 2019: 64).

Stres, bireyin çevresinden ve kişisel nedenlerden kaynaklanan birçok etkiye verdiği tepkidir. Stres makul bir düzeyde tutulabilir, insanların iş yapma kararlılığını artırabilir ve takdir edilme dürtüsünü sürdürebilir. Stres, ruh ve beden sağlığını tehdit etmeyecek düzeyde dengelenebiliyorsa, belirli görev ve sorumlulukların üstesinden gelinmesinde de olumlu bir yönlendirici rolü bulunmaktadır (Gümüştekin ve Öztemiz, 2005: 63).

Stres bireysel bir durum ve aynı stres kaynağı herkes için aynı sonuçları vermeyebilir. Herhangi bir stres etkeni bir kişinin kaygılı, huzursuz ve mutsuz olmasına neden olabilse de, başka bir çalışanın amaç ve hedeflere ulaşması ve kendini gerçekleştirme için sebat etmesi ve itici gücü olabilmektedir (Köse, 2013: 38). Stres çok etkilidir ve eğer baş edilemezse bireyler ve çevre üzerinde yıkıcı etkileri olabilmektedir. Aşırı stres koşulları, bireyin tüm yaşamını olumsuz etkileme kabiliyetine sahip olup, kardiyovasküler hastalık, sindirim sistemi hastalığı, üreme sistemi hastalığı, endokrin bezi hastalığı, kas-iskelet sistemi hastalığı, migren gibi yaşamı ciddi şekilde etkileyen hastalıklarla karşı karşıya kalmasına neden olabilmektedir (Kaya, 2006: 3).

Farklı stres kaynakları vardır. Kişisel sebepler, çevresel sebepler ve çalışma koşulları nedeniyle birey üzerinde stres oluşabilmektedir (Yüksel, 2014: 111).

İnsanlar stresin nedeninin genellikle çevrede veya hayatta karşılaşılan bazı olumsuz faktörlerden kaynaklandığını düşünse de stresin kaynağı çoğu zaman insanların alışkanlıkları, mizaç, karakter ve yeteneğidir. İnsanların bilişsel farklılıkları, deneyimleri, yetiştirilme tarzları, eğitimleri ve diğer sebepler kişisel baskının sebeplerinden bazılarıdır (Tengilimoğlu vd., 2015: 529).

Stresin birçok kişisel kaynağı olmasına rağmen, role bağlı stresörler (çatışma, belirsizlik, aşırı veya yetersiz iş yükü), kişisel özellikler ve kariyer değişiklikleri diğerlerinden daha kolay fark edilmektedir (Işıkhan, 2004: 41).

Kişisel gelişim etrafında olan ve kişisel çabalarla değiştirilemeyen durumlar çevresel baskı kaynaklarıdır. Aile bireylerinden birinin hastalığı, sosyal/teknolojik değişim ve gelişim, hareketli ve kalabalık şehir hayatı, değişen konutlar, kurulu düzeni değiştirerek bireylerin strese girmesine neden olabilmektedir (Işıkhan, 2004: 39). Bir kişinin sosyal çevresinden aldığı desteğin derecesi, stresin derecesi ile ters orantılıdır. Dinamik bir aileye ve arkadaş çevresine sahip başka bir kişiyle karşılaştırıldığında, sosyal ilişkilerden uzak, yalnız yaşayan bir kişi stresin olumsuz etkilerine daha duyarlıdır (Doğan ve Oğuzhan, 2020: 220).

İş hayatında insanların geçimlerini sağlamak için sistemli ve düzenli bir şekilde bakımlarını yaptırmaları ve bazı koşullarını yerine getirmeleri strese neden olabilmektedir. Çalışma saatlerinin esnekliği, terfi ve terfi olanaklarının yeterliliği, organizasyonel politikalar, gelişen teknolojilere uyum sağlayamama korkusu iş yaşamındaki başlıca stres kaynaklarıdır (Tengilimoğlu vd., 2015: 530).

Stres, bireyin fiziksel ve zihinsel sınırlarını zorlayarak ve tehdit ederek üretilen bir tepki olarak tanımlanabileceği gibi, bireyin kendine özgü bireysel bütünlüğünü zorlayan ve yok eden bir faktör olarak da tanımlanabilmektedir (Aydın ve İmamoğlu, 2001: 43).

Stresle baş etmeye çalışan mağdurlar, çabalarından ve mücadelelerinden bitkin düşebilir, bedensel veya ruhsal hastalıklara yakalanabilmektedir. Gerginlik, yorgunluk, dikkatsizlik, uyku bozukluğu, artan sigara ve alkol kullanımı,

unutkanlık, kaygı, baş ağrısı stresin neden olduğu bazı hastalıklardır (Işıkhan, 2004: 44).

Stresin olası sonuçlarından biri tükenmişliktir. Strese bağlı yorgunluk ve tükenmişlik, bireyin başarılı olmaya çalışmaktan vazgeçmesi, amaç ve hedeflerine ulaşmaktan vazgeçmesi ve başarısız olduğunu düşünmesi durumudur. Stres genellikle zaman içinde aralıklı olarak ortaya çıkar ve kronikleşmeye başlarsa tükenmişliğe neden olabilmektedir. Düşük düzeydeki basıncın iş performansını iyileştirmede etkisi olduğu söylenebilir (Işıkhan, 2004: 47). Sonuç kişi için önemli değilse, stresli durum olmayacaktır. Örneğin; bir çalışan iş yerinde terfi etmek istemiyorsa, performans değerlendirme sonuçlarının baskısı altında hissedemeyecektir (Tınaz, 2005: 36).

Mesleki stres, bireyin iş hayatında görevlerini yerine getirirken kişisel özelliklerine veya iş yapısına karşı tutarsız tepkisi olarak tanımlanabilmektedir. Mesleki stres, çalışanların kişisel psikolojik ve fiziksel sağlıkları ile örgüt sağlığını etkilemektedir (Yüksel, 2014: 116). Günümüzde yaşanan hızlı değişimlerin beraberinde getirdiği mesleki risk ve tehlikeler, çalışanların mesleki ortamlarına belirsizlik ve baskı getirmektedir. Stresli sorunlara neden olan çalışma koşulları, çalışanlarda strese ve yıldırmaya neden olur ve uzun süre devam ederse ciddi sonuçlar doğurmaktadır (Tanşu, 2009: 16).

Tüm sosyal ve iş hayatında stresle karşılaşmaktadır. İnsanların olduğu yerde kaçınılmaz olarak baskı altında kalabileceği söylenebilir. Dolayısıyla baskıdan tamamen kurtulmak bir oldukça zordur. Stres, alt ve üst kademelerde farklı yoğunluktaki tüm çalışanları ve yöneticileri etkileyerek örgütsel verimlilikte olumsuz sonuçlara neden olmaktadır (Kaba, 2019: 65).

Mesleki stres, çalışanlara ve organizasyona zarar vermeden kontrollü bir şekilde yönetilebilirse, amaç ve hedeflere ulaşmak ve rekabet avantajı elde etmek için çok etkili bir araçtır. Daha düşük profesyonel baskı, çalışanların işi tamamlama hevesini azaltacak ve çalışanları ideal işi tamamlamaya motive etmemektedir (Gümüştekin ve Öztemiz, 2004: 64).

Kontrollü bir şekilde kullanılacak baskı, insanları daha olumlu sonuçlar üretmeye, yaratıcı düşünmeyi teşvik etmeye ve yeni stratejiler ve rekabetçi öz

beceriler kazanmaya yönlendirecek ve böylece kuruluşa uzun vadeli katma değer sağlayacaktır. Stres baskısını belirli bir düzeyde tutmak, bireyin işe olan ilgisini destekleyecek, çabalarını ve gelişimini güçlendirmektedir. Mesleki stresin bireysel özellikleri vardır. Bu özellik, her stres etkeninin örgütte çalışan her çalışan üzerinde aynı tepkiyi vermeyeceğini göstermektedir (Tınaz, 2005: 37).

Çalışanların yeteneklerinin ötesinde görevler almasına izin vermek en önemli stres kaynaklarından biridir. Fazla mesai, bir kişinin kendisine verilen işi yapacak yeterlilikte olmaması veya işi tamamlama süresinin sınırlı olması anlamına gelmektedir. Bilgi alanı çerçevesi dışında verilen sorumluluk ve sorumluluklar, hata yapma, yetersizlik, hangi yol ve yöntemlerin izleneceğini bilememe gibi kaygılar nedeniyle sınırlı bir süre içinde çalışanlar üzerinde baskı oluşturmaktadır (Karacaoğlu ve Çetin, 2015: 47).

Sıfır iş yükü, fazla çalışmanın tersidir ve ayrıca strese neden olabilir. İş yükü sıfır olan çalışanlar, herhangi bir işi yapamayacak kadar beceriksiz olduklarını düşünebilirler. Niteliksiz iş yükü, çeşitli yeteneklere sahip kişiler tarafından tamamlanabilen basit görevlerden oluşan bir görevi ifade etmektedir. Birey için işin kolay olması, bireyi zorlamadan, bireyin yetenek ve becerilerinin kullanılmaması anlamına gelmektedir (Kanbur, 2018: 128).

Alınan önlemlerin yetersiz ve etkisiz olması, kaza riski taşıyan işlerde çalışan kişilerin yaralanma, sakatlık ve hatta ölüm olasılığı arasında çok büyük bir baskıyla karşı karşıya kalmalarına sebep olabilmektedir. Ayrıca yeterli önlemlerin alınmaması, çalışanların çalıştıkları kurum için değersiz olduklarını düşünmelerine neden olabilmektedir. Bireyin yaptığı işin yüksek risk ve risk faktörleri strese zemin hazırlayan faktörlerden biridir (Tınaz, 2005: 39).

Performans değerlendirme, çalışanların yetenekleri, iş yapma yöntemleri, davranış ve benzeri özelliklerinin diğer çalışanlarla karşılaştırılmasıyla geliştirilen bir değerlendirme sistemidir. Değerlendirme sonucunda ücret standardı, ödüllendirilmesi gereken başarılar, çalışanların eğitim ihtiyaçları, yapılması gerekenler ve performansı artırıcı önlemler belirlenmeye çalışılmaktadır (Tengilimoğlu vd., 2015: 405).

Çalışma ortamının fiziksel özellikleri, sağlıksız çalışma koşulları ve uzun çalışma saatleri strese neden olan faktörlerdir. Frederick Herzberg'in iki faktörlü teorisinde, fiziksel çevre gereksinimleri hijyen faktörüne dahil edilmiştir. Bu teoriye göre hijyen faktörlerinin varlığı çalışanların coşku ve üretkenliğine yardımcı olmaz, ancak bu faktörlerin eksikliği stres ve gerginliğe yol açabileceği gibi çalışan coşkusunun azalmasına da neden olabilmektedir (Koçel, 2014: 737).

Yetersiz ücretler mesleki stresin yaygın nedenlerinden biridir. Ücret, bazı insanlar için gelir, bazı çalışanlar için ise çalışmalarının karşılığıdır. İşyerindeki ücretlerin yetersiz olması ve bireylerin kendileri ve aileleri için gerekli yaşam koşullarını sağlayamamaları strese neden olabilmektedir (Gümüştekin ve Öztemiz, 2004: 280).

Stres, çalışanların stres ve kaygılarından kaynaklanır ve iş veya karar alma sürecinde hangi rolü oynayacaklarına karar verememektedirler. Rol çatışması, çalışanların oynamak istediği roller ile yöneticilerin oynamayı beklediği roller arasındaki uyumsuzluktur. Organizasyondaki rollerin net bir tanımının olmaması, kafa karışıklığına ve belirsizliğe yol açabilmektedir. Belirsiz roller, işten kurtulmak için birbirlerinin sorumluluklarını ve sorumluluklarını suçlamak ve işin kendisinin onların sorumluluğu olmadığını iddia etmek gibi çalışanlar arasında kafa karışıklığına ve çatışmalara neden olabilmektedir. Bir çalışanın iş hedefleri, süreçleri ve sorumlulukları belirsizse, bireyin işini belirsiz hale getirmektedir (Koçel, 2014: 737).

İşgörenler çalışma ortamında çoğu zaman baskı altında olsalar da bu baskının doğal sonuçlarına da maruz kalmaktadırlar. Mesleki stresin sonuçlarına bakıldığında olumlu ve olumsuz olmak üzere iki farklı sonucun olduğu görülmektedir. Stresin olumsuz sonuçlarına örnek olarak; "işe devamsızlık, tatminsiz çalışma, ayrılmayı planlama, zayıf örgütsel bağlılık, olumsuz davranış, bitkinlik, uykusuzluk, yorgunluk, tansiyon, içki içme eğilimi, sigara içme eğilimi, sağlık sorunları" gösterilebilir. "işe bağlılık, iş tatmini, yüksek performans" stresin olumlu sonuçlarına örnek olarak görülebilmektedir (Gümüştekin ve Öztemiz, 2004: 280).

Sağlıklı bir organizasyon; motivasyonu yüksek, çalışmaya istekli ve kararlı, kalite ve rekabet avantajı yaratmada rol oynayan çalışanlarda vardır. Mesleki stres, çalışanların beden ve ruh sağlığını olumsuz etkilemekte, örgüte katkılarını azaltmakta, devamsızlık ve işten çıkarma sayıları artırmakta ve bunların hepsi örgütün etkinliğini azaltarak, baskı altındaki çalışanları olumsuz yönde etkileyebilmektedir (Demirel, 2013: 223).

Mesleki stres, çalışanlar arasında gerginliğe neden olur. Stresli durumun yarattığı gerilim, yanlış anlaşılmaya açık ortam, hırsın getirdiği kıyasıya rekabet ve yükselme isteği örgütün çatışma ortamının temelini oluşturur. Geleneksel yönetime göre örgütsel çatışma ortamı tamamen ortadan kaldırılmalı, modern yönetime göre ise örgütsel çatışma makul düzeyde sürdürülmelidir. Hepimizin bildiği gibi, makul düzeyde bir stres, iş yapma kararlılığını artırmaktadır (Altan, 2018: 139).

Organizasyon baskıyı etkin bir şekilde yönetirse, çalışanların beden ve zihinleri dengelenecek, problem çözme ve karar verme becerileri gelişecek, iş tatmini ve verimlilik artacaktır (Tanşu, 2009: 12).

Kontrolsüz stres durumu ciddi kişisel sağlık sorunlarına yol açabilmekte ve bu süreç ölüme bile yol açabilmektedir. Koroner kalp hastalığı, nörolojik hastalıklar, yüksek tansiyon, sinirlilik ve depresyon gibi ciddi sağlık sorunlarının, çalışanların çalışma koşullarından memnuniyetsizliğinden kaynaklanan mesleki stresten kaynaklanabilmektedir. Mesleki stresin ciddi sonuçlarından biri de kazalara zemin hazırlamasıdır. Aşırı stres, kişilerin dikkat ve uyanıklığını olumsuz yönde etkileyerek saldırgan bir tutum benimsemelerine neden olabilmektedir. Stresin neden olduğu psikolojik gerginlik, çalışanların davranışlarını gerektiği gibi kontrol edememelerine neden olarak iş kazalarına neden olabilmektedir (Işıksan, 2004: 55).

Çalışma ortamındaki baskılar, dolaylı gizli çatışmalar, iş süreci yeteneklerinin kaybı ve devamsızlığın etkisi ile ekonomik ve sosyal maliyetlere yol açabileceği gibi, örgütsel ortamda ortaya çıkacak patolojik yapı nedeniyle işten ayrılmanın etkisine de yol açabilmektedir. Çalışan beklentilerinin karşılanamaması ya da beklentilerine yönelik umudun olmaması çalışanın performansını düşürmekle kalmayacak, aynı zamanda daha iyi bir iş bulmak için işten ayrılmasına da neden olabilecektir (Tınaz, 2005: 41).

1.1.5.2. COVID-19 Stresi ve Algılanan Tehdidi

İnsan sosyal bir varlıktır ve toplumla birlikte yaşamaktadır. Uygulanan kısıtlamalar, karantina süreci, salgınla birlikte ortaya çıkan yeni ve ani düzen insan doğası için olağandışıdır ve insan ruhuna etkileri kaçınılmazdır. Özellikle kısıtlamalar ve gerekli enerjiyi harcayamama nedeniyle günlük aktiviteleri gerçekleştirebilme yeteneğimizin azalması, fiziksel ve ruhsal hastalıklara yol açmıştır. Bu süreçte bireylerde yoğun stres, kaygı ve depresyon gibi olumsuz etkiler gözlemlenmiştir. Hastalığın net bir tedavisinin olmaması, sevilen birinin kaybı ve onu kaybetme korkusu, kendini ve sevdiklerini görme korkusu, virüsün belli bir süre havada kalması gibi şeyler. zaman kişisel yaşam için bir tehdit haline gelmiştir (Göksu ve Kumcağız ve 2020: 464).

Geçmiş salgınlara baktığımızda, hastalığı olan kişilerde benzer belirtiler görülmez. Covid-19 sürecinde yaşanan stres, bu farklılıkların şekillenmesinde bireysel davranış farklılıklarının yanı sıra önemli bir rol oynamaktadır. Geçmişte epidemiyolojik tarihte İspanyol gribi, kolera vb. Hastalıkla ilgili böyle bir önlem alınmamıştır. Karantina sürecine pandeminin başlangıcında durum daha yönetilebilir görünse de zamanla insanlar süreçten bıkmaya başlamıştır. Belirsizlik arttıkça korku, stres ve kaygı artmaya başlamaktadır. Aynı zamanda yaşamı tehdit eden salgın hastalıklar, bireylerin kendi iç dünyalarını kapatmalarına, diğerlerinden uzaklaşmalarına ve sosyalleşmeyi azaltmalarına neden olmaktadır. Bir salgın tehdidiyle karşı karşıya kalan bireylerin davranışları, hastalığın yayılma ve bulaşma hızını en aza indirmek ve bundan kaynaklanabilecek ölümlerin sayısını azaltmak için önemlidir (Göksu ve Kumcağız ve 2020: 465).

1.1.5.2. İş Yaşam Dengesi

İş-yaşam dengesi, iş yerindeki uygulamalar ile çalışanın özel hayatı ve iş hayatının ihtiyaçları arasındaki dengedir. İş-yaşam dengesi, kişisel iş ve özel yaşam arasındaki dengeden daha fazlasını ifade etmektedir. İş-yaşam uyumunu bireyin iş ve özel yaşam aktiviteleri arasındaki dengesi olarak düşünmek gerekmektedir. Bu bağlamda iş-yaşam dengesi, tüm bireylerin iş ve özel yaşamdaki ihtiyaçlarının bir dengesidir (Korkmaz ve Erdoğan, 2014: 542).

Covid-19 hayatımıza girerken, günlük hayatımızda tercih ettiğimiz önceliklerden nereye gittiğimize ve nasıl çalıştığımıza kadar dramatik değişiklikler meydana geldi ve bu değişiklikler hem iş hayatına hem de işe yansımıştır. Şirketler, çalışan sağlığının ve sosyal mesafenin önemini göz önünde bulundurarak ev/uzaktan veya esnek/alternatif çalışma modellerine yönelmiştir. Süreç değiştiren bu çalışma kalıpları ile bireyin ailesiyle daha fazla zaman geçirmek, yolda kaybedilen zamanı ortadan kaldırmak ve işe giderken toplu taşıma araçlarını kullanırken virüse yakalanma riskini azaltmak mümkündür. Kişisel özel hayat ve iş hayatının aynı evde olması, evin çalışma ortamına uygun olmaması, teknik sorunlar olabilir, evde yapılacak birden fazla iş olması, yüz yüze olmaması vb. duruma göre iş-yaşam dengesi sorunları ortaya çıkabilmektedir. Alınan önlemleri özel hayata uyarlamak zor iken iş hayatına uyarlamak da bir o kadar zordur. Evden çalışan bireylerin yarım kalan işlerinden dolayı fazla mesai yapmaları, ailelerine karşı sorumluluklarını yerine getirmelerini sınırlandırmaktadır. İş veya aile için daha fazla zaman, kişinin kendine daha az zaman ayırması vb. İş-yaşam dengesi tehdit altındadır ve hatta iş-yaşam dengesizliğine yol açabilmektedir (Karataş, 2020: 4).

1.1.5.3. Çalışan Motivasyonu

İnsan kaynakları, işletme kaynakları içinde önemli bir yere sahiptir ve başarılı yönetim stratejilerinin oluşturulması için işletmelerin idari departmanlar tarafından desteklenmesi ve motive edilmesi önemli bir konudur. Şirket yöneticisi, bilimsel yönetim ilkeleri çerçevesinde tüm personelin motivasyonunu geliştirmekten doğrudan sorumludur (Uysal vd., 2019: 282).

Bir organizasyondaki herkes çeşitliliğe alışıktır ve herkesin motivasyon algısının farklı olduğu bilinmektedir. Yöneticilerin bu farklılıklar açısından çalışanlarını iyi analiz etmeleri ve motivasyon kaynaklarını iyi analiz etmeleri gerekmektedir. Öte yandan çalışan motivasyonunu azaltan faktörler belirlenmeli ve bunları ortadan kaldırmak için gerekli önlemler alınmalıdır. İşletmeler, kendi amaçlarını ve çalışanlarının amaçlarını ortak bir temelde birleştirmeli, amaçlarına uygun hale getirmeli ve çalışanlarını istek ve isteklerini dikkate alarak motive etmelidir. Çalışanlar terfiler, ikramiyeler, ödüller, tanınma vb. bir araçtır. Şirket, organizasyondaki çalışanlar için motivasyon araçlarını doğru tespit edip doğru bir

şekilde uygulayabilirse, motive olmuş çalışanların performansı ve verimliliği artacaktır. Bu zamanda özellikle çalışanların coşkusu önemlidir. Çalışanların coşkusu yetersiz kalırsa performansları aynı yönde düşecek ve bu da işletmeyi olumsuz etkileyecektir. Özellikle içinde bulunduğumuz pandemi döneminde oluşan yeni düzen, birçok işletmenin kapanma riski, hastalığın tedavisine yönelik reçetelerin olmaması, yeni iş ortamı ve değişen konjonktür nedeniyle işten çıkarmalar, sürecin belirsizliği endişe verici, çalışan motivasyonunu azaltmaktadır (Yılmaz ve Sağlam, 2021: 521).



2. MUHASEBE KAVRAMI VE MESLEĞİ

2.1. Muhasebe Kavramı

Muhasebe, işletme kaynaklarının oluşumu ve kullanımı, işletmenin ekonomik faaliyetlerinin neden olduğu kaynak değişiklikleri, işletmenin finansal durumu gibi bilgileri bilgi kullanıcılarına ileten bir bilgi sistemidir. İşletmelerin finansal faaliyetleri, varlık ve kaynakların oluşumunda değişikliklere yol açmaktadır. Muhasebe işlemleri kapsamında, mükelleflerden alınan veriler kayıt altına alınarak muhasebeleştirilmekte ve mali tablolar hazırlanmaktadır. Muhasebe sistemi, işletmenin finansal tablolarını ve bilgilerini ilgili kişilere sağlama görevini yerine getirmektedir. Bu bağlamda muhasebe, "parasal olarak ifade edilen finansal işlem ve olayları kaydetme, sınıflandırma, özetleme ve yorumlama bilim ve sanatı" olarak tanımlanmaktadır (Akgün ve Kılıç, 2012: 22).

2.2. Muhasebe Mesleği

Muhasebe mesleğinin ana gövdesi, meslek mensupları tarafından bir ülkenin ekonomik bütünlüğünü oluşturan özel sektöre ve kamuya ait tüm birimlere yapılan muhasebe işlemleridir (Yıldız, 2010: 157).

Muhasebeciler, mesleki faaliyetlerini sosyal sorumluluk kavramı çerçevesinde yürütmektedirler. Muhasebe meslek mensupları, finansal verilerin işlenerek raporlar oluşturmaları açısından sadece işletmeye karşı değil, bir bütün olarak topluma karşı sorumludurlar. Ayrıca muhasebe sistemleri kullanılarak oluşturulan doğru ve güvenilir finansal raporlar, işletmelerin ve ilgili tarafların ekonomide başarılı kararlar almalarını sağlamaktadır. Finansal olayların kayıtlara doğru bir şekilde aktarılmasıyla doğru ve güvenilir finansal tablolar elde edilmektedir. Alanında uzman, mesleki eğitim almış ve etik değerleri anlamış meslek mensupları kayıtların güvenilirliğini artıracaktır (Ayboğa, 2003: 332-333).

2.2.1. Muhasebe Mesleğinin Önemi

Muhasebe mesleğinin önemi ekonomik, sosyal, finansal ve teknolojik alanlardaki değişim ve gelişmelere paralel olarak her geçen gün artmaktadır. Buna ilaveten, ticari faaliyetlerin farklılaşması ve bu farklılıkların bir düzen içerisinde

yürütülmesi açısından muhasebe mesleğine olan talep artmış durumdadır (Ayboğa, 2003: 332).

Bir işletme faaliyete başladıktan sonra tedarik, üretim ve satış faaliyetlerini para birimi olarak değerlendiren sistemi muhasebeleştirilmektedir. Bir işletmenin alacaklarının ve borçlarının muhasebeleştirilmesi, böylece işletmenin verimli ve karlı bir şekilde çalışmaya devam etmesidir (Ertaş, 2007: 118).

Mali ve ekonomik sistemin işleyişinde, vergi gelirlerinin artmasında ve ekonomik kalkınmanın sağlanmasında muhasebe mesleğinin etkisi büyüktür (Ertaş, 2007: 119). Muhasebe meslek mensupları tarafından muhasebe yoluyla üretilen ve finansal raporlarla sunulan bilgiler doğru ve güvenilir olmalı ve toplumun her düzeyinin ihtiyaçlarını karşılamalıdır. Çünkü ekonomik kaynakların dağılımında üretilen bilgi çok önemlidir. Sağlanan bilgilerdeki kasıtlı veya kasıtsız yanlışlıklar, ekonomik kaynakların adaletsiz dağılımına ve kayıt dışı ekonomiye yol açabilmektedir. Kayıt dışı ekonomi, toplumsal refahı olumsuz etkileyebileceği için dikkate alınması ve önlenmesi gereken unsurlardan biridir. Bu nedenle, meslek mensupları tarafından kaydedilen belgeler ve üretilen veriler, ülkenin ekonomik konularda karar vermesi için en önemli yol gösterici araçlar olmaktadır. Sonuç olarak muhasebe mesleği; toplumun iyi işleyen mali ve ekonomik yapısını doğrudan etkileyen, vergileri artıran, ekonomik kalkınmayı sağlayan mesleklerden biridir (Terzi, 2010: 30-31).

2.2.2. Muhasebe Meslek Mensubunda Bulunması Gereken Genel Özellikler

Her mesleğin kendine has kuralları vardır ve mesleği icra etmek için gerekli bilgi ve teknik yeteneğe sahip olmalıdır. Mesleki faaliyetlerde bulunanların bilgi, tavır ve yetenekleri, kişisel ve mesleki gelişim ve elde edilen faydalar için son derece önemlidir. Elbette belirli nitelikler sektörün her üyesi için aynı düzeyde olmayacaktır. Ancak, mesleğin gereklerini yerine getirebilmek için, her meslek mensubunun sahip olması gereken asgari nitelikler de dahil olmak üzere niteliklerin bulunması zorunludur (Dağlı, 2013: 30).

Diğer meslek guruplarında olduğu gibi muhasebe meslek mensuplarının da mesleki değerleri bulunmaktadır. Durmuş ve Güneş 2017 yılında yapmış oldukları

arařtırmada muhasebe meslek mensuplarının yüksek düzeyde etik standartları sürdürüyor olmaları konusunda yaklaşık olarak %92 oranında hem fikir olduklarını belirlemiřlerdir. Bunun yanında özellikle salgın hastalık gibi olađanüstü dönemlerde mesleki deđerlerin uygulanmasında sorunlar yařanabilmektedir (Durmuř ve Güneř, 2017: 95).

2.2.3. Muhasebe Meslek Mensuplarının Görevleri

3568 sayılı Serbest Muhasebeci ve Mali Müřavirlik ve Yeminli Mali Müřavirlik Kanunu'nun Mesleđin Konusu bařlıklı 2. maddesinde SMMM ve YMM meslek mensuplarının görevleri düzenlenmiřtir. Buna göre mesleđin konusu, gerçek ve tüzelkiřilere ait teřebbüs ve iřletmelerin (T.C. Resmi Gazete, 1 Haziran 1989, sayı: 3568);

- Muhasebe sistemlerini kurmak ve geliřtirmek, iřletme, muhasebe, finans, mali mevzuat ve uygulamalarını düzenlemek veya bu konularda danıřmanlık yapmak,
- Muhasebe, finans, mali mevzuat konularının belgelere karřı incelenmesi, analizi ve denetimi, mali tablo ve tablolara iliřkin yazılı görüř, raporların hazırlanması vb., tahkim, bilirkiřilik ve benzeri iřlerdir.

Yukarıdaki faaliyetlere ek olarak; SMMM, genel kabul görmüř muhasebe ilkelerine ve ilgili mevzuata uygun olarak defter tutma, bilanço, kar-zarar tablosu ve tabloları gibi belgelerin düzenlenmesi görevlerini yerine getirebilmektedirler. Yeminli Mali Müřavirler ise 3568 sayılı Kanununun 12 nci maddesi kapsamında çıkarılan yönetmelikler çerçevesinde tasdik iřlemleri yapabilmektedirler. Bu durumda YMM defter tutamazlarken, bilanço, kar-zarar tablosu ve beyanname düzenleyemez ve SMMM onaylayamazlar.

2.3. Muhasebe Çalışanlarında Mesleki Stres

Muhasebe mesleđi ile ilgili olanlar arasında iřletme sahipleri, çalıřanlar, yöneticiler, vergi daireleri, finans kuruluşları, řirketlere mal ve hizmet satan veya mal ve hizmet satın alan ve iřletme hakkında bilgi sahibi olmaya çalıřan üçüncü kiřiler bulunmaktadır. Ekonomik temeli oluřturan iřletmelerin, yukarıda belirtilen

tarafllara karřı hesap verebilirlik ve Őeffaflık ilkelerine dayalı, kontrol edilebilir ve iyi planlanmış bir denetim sistemi kurmaları gerekmektedir. Bu zorunlu sistemde muhasebecilerin rolü çok önemlidir. Bu anlamda muhasebe mesleđi, nitelikli bilgi, uzun süreli ve özverili mesleki deneyim, sorumluluk duygusu ve sır saklama gerektirmektedir. Yanlıř bir uygulama ve iŐe ilgisizlik büyük ekonomik kayıplara neden olabilmektedir. Bu bağlamda muhasebe mesleđi sosyal ekonominin ve finansal yapının iŐleyiŐinde önemli bir rol oynadıđı için iŐletmeler, hükümetler ve toplum için oldukça önemli bir meslektir. Muhasebe mesleđi, çalıŐma baskısı yüksek ve başkalarıyla sürekli iletiŐim halinde olan bir meslek grubudur. Muhasebe meslek mensupları, farklı meslek gruplarından müşterilerle, aynı iŐyerinde mesleki faaliyet yürüttükleri meslektaşlarıyla ve çeŐitli devlet kurumlarında çalıŐan kişilerle iletiŐim halindedir (Öz ve Çeviren, 2017: 42).

Muhasebe mesleđinde faaliyet gösterirken, birlikte hareket edemeyen ve ofiste kurumsallaŐma kültürü edinmemiŐ bireylerin sorumluluklarının ve iŐlerinin artması nedeniyle baskı hissetmemeleri mümkün deđildir. Ekonomik belirsizlik. Bu yoğun baskının iŐ doyumunu üzerindeki etkisi, onların giyimine de olumsuz bir etki olarak görölmektedir. İŐ yükü çok fazla olduđunda veya nihai iŐin kalitesi belirlenemediđinde ve dođru zaman planlanamadıđında muhasebeciler büyük bir baskı altında kalacaklardır. Bir iŐletme, ekonominin temel bir unsurudur ve etkin bir Őekilde çalıŐması ve geliŐmesi için iyi iŐleyen bir muhasebe ve denetim sistemine ihtiyaç duymaktadır. Őirkette bu görevi yapan kiŐi aynı zamanda muhasebecidir. Ekonomik, mali ve sosyal nedenlerle iŐletmelerin yönetim ve denetiminin tek aracı olan muhasebe, çeŐitli kanunlara tabidir ve iŐletmelere birçok vergi yükümlölüđü ve sorumluluđu yüklemektedir (Yıldırım vd. 2004: 3).

Muhasebeciler, muhasebe iŐleriyle uğraŐan ve yasalara uygun olarak mali yükümlölükler yerine getiren kişilerdir. Muhasebeciler, tüm ticari faaliyetlerin hacmini ve deđerini izlemektedirler. Ayrıca karar almaya yönelik yürütölen faaliyetlerin deđerlendirilmesi ve bilgi olarak sunulması görevini de üstlenmektedir (Ertaç, 2002: 118).

Muhasebe mesleđi, insan odaklı mesleklerden biri olarak kabul edilir; psikolojik faaliyetler, sürekli dikkat ihtiyacı, çok çeŐitli iŐler ve çok çeŐitli

sorumluluklar gibi özelliklere sahip olması nedeniyle stresli bir meslek olarak kabul edilmektedir (Okutan vd. 2013: 4).

Muhasebe kayıtlarındaki hatalardan endişelenmek, şirkete mali zarara yol açan vergi hatalarından endişe duymak, üst yönetime zamanında rapor verememek, rapordaki olumsuz sonuçlara mantıklı bir açıklama yapamama endişesi, baskıyı artıran unsurlardır (Demir ve Sezgin, 2017: 38). Bu işlemleri yapanlar da muhasebe meslek mensubu olarak atanabilirler. Her meslekte olduğu gibi muhasebe mesleği ile uğraşanların da çözülmesi gereken bazı sorunları vardır. Bu sorunlar şu şekilde sıralanabilir (Deran ve Beller, 2015: 70).

- Bağımsızlık sorunları,
- Mesleki disiplin ve mesleki uygulama hukuku ile ilgili hususlar,
- Unvan çakışmaları ile ilgili sorunlar,
- Mesleğe uymayan iş tanımlarıyla ilgili sorunlar,
- Mesleki etiğin uygulanmasıyla ilgili sorunlar,
- Ön denetim, denetim ve belgelendirme teknikleri, ilke ve standart geliştirme çalışmaları ile ilgili hususlar,
- Haksız rekabetle ilgili konular,
- Toplama soruları,
- Muhasebe yazılım paketlerinin kullanımıyla ilgili sorunlar,
- Uyumlaştırılmış muhasebe sistemi ve uygulaması ile ilgili hususlar,
- Kariyer geliştirme sorunları,
- Mükelleflerin zamanında ve yeterli bilgi vermemesi,
- Mükelleflerin muhasebe mesleğine yeterince ilgi göstermemesi,
- Mükelleflerin hukuka aykırı davranışlarda bulunmaları için tavsiyeler,
- Mükellefler adına ödenen vergi ve sigorta primlerinin zamanında ödenmemesi.

Muhasebe mesleği, üyelerinin sahip olması gereken nitelikler ve üyelerinin beklentileri açısından sıkı bir çalışma temposu ve yüksek derecede dikkat gerektirmektedir. Muhasebe mesleği, insan odaklı mesleklerden biri olarak kabul edilir; psikolojik faaliyetler, sürekli dikkat ihtiyacı, çok çeşitli işler ve çok çeşitli

sorumluluklar gibi özelliklerinden dolayı çok stresli bir meslek olarak kabul edilmektedir (Okutan vd., 2013: 4).

Kanuna göre muhasebe pratisyenlerinin uygulamalarında oluşabilecek hata ve hatalara yönelik cezaların artması da muhasebe pratisyenlerinin baskı ve baskısını artıran bir faktördür. Muhasebe meslek mensuplarının sayısındaki artış, yeni teknolojilerin benimsenmesi, müşteri ihtiyaç ve taleplerinin değişmesi ve artması, değişken, dinamik ve rekabetçi bir piyasada faaliyet gösterme zorunluluğu muhasebe mesleğini meslek haline getirmiştir (Yalçın, 2012: 55).

2.4. Muhasebe Çalışanları ve Koronavirüs Pandemisi

2019 sonlarında Çin'in Wuhan şehrinde bir sağlık krizi olarak ortaya çıkan Covid-19 pandemisi, daha sonraki süreçte ekonomik ve sosyal hayatı büyük ölçüde etkilemiştir. Covid-19 salgını döneminde insanların en önemli kaygısı kendisi ve çevresindeki insanların sağlıkları olmuştur. Bu sebeple pandemi tedbirleri kapsamında işletmeler kapatılmış veya üretim seviyelerini azaltmış, işletmelerin karşılaştıkları belirsizlik ve riskler artmış, çalışanlar uzaktan çalışmak zorunda kalmışlar, işletmeler mal ve hizmetlerin tedarikinde, alacakların tahsilinde sorunlarla karşılaşmış, devletler işletmeler ve çalışanlar için bazı ekonomik destek programları açıklamak zorunda kalmışlardır. Bu yüzden Covid-19 pandemisinden, etkilenmeyen çalışan, işletme ve meslek kalmadığı ifade edilebilir. Muhasebe ve müşavirlik alanında çalışanlar genel ekonomik ekosistemin bir parçası ve ekosistem içerisinde devlet ve işletmeler arasında muhasebe ve müşavirlik hizmetleri vermelerinden dolayı, herkesi etkilediği gibi bu alanda çalışan kişiler de Covid-19 pandemisinden etkilenmiştir (Topcu ve Demirkol, 2021).

Muhasebe mesleği stresli ve yoğun çalışma gerektiren bir meslektir. Pandemi sırasında meslek mensupları daha fazla stres ve iş yüküyle karşı karşıyadır. Covid-19 ile ilgili tedbirlerin ve sokağa çıkma yasaklarının uygulanması sırasında dahi çalışmak zorunda olmaları sektörün etkin performansını olumsuz etkilemektedir (Buyruk Akbaba ve Bulut, 2021).

Muhasebe meslek elemanlarının esas geliri, muhasebe ve müşavirlik alanında hizmet verdikleri kişilerden ve kurumlardan elde ettikleri gelirlerden

oluşmaktadır. Covid-19 sürecinde işletmelerin tamamen veya kısmen kapanması veyahut bazı işletmelerin faaliyetlerini sonlandırması ya da ekonomik durgunluk sonucunda çoğu sektörde işletmelerin gelirlerinde veya kârlarında önemli düşüşler olmuştur. Bu durum ise muhasebe ve müşavirlik alanında çalışan kişilerin gelirlerinin azalmasına yol açmıştır. Ayrıca muhasebe meslek elemanlarının mesleki ücreti tahsil etme sorunları daha da artmıştır (Topcu ve Demirkol, 2021).

Pandemi sürecinde sektör mensuplarının çalışma baskısını artıran bir diğer faktör de sektörün belirsizliği. Salgın sürecinde hukuka uygun olarak ortaya çıkan mücbir sebep işletme tanımının tüm işletmeleri kapsamaması, kısa çalışma ödeneği ve işsizlik sigortası kesintilerinin uygulanması ve başvuru prosedürlerinin net olarak tanımlanmaması, ödeme planlarında ödeme tarihlerinde değişiklik yapılması meslek mensupları için en üst düzeydedir. Aynı zamanda bazı dosyalama tarihlerinin son güne ertelenmesi iş operasyonlarında karışıklığa ve aksamalara neden oldu. Mevzuattaki değişiklikler ve belirsizlikler, meslek mensuplarının mükellefleri ile sorun yaşamasına neden olmaktadır (Selimoğlu vd. 2021).

Meslek mensupları mesleki faaliyetlerini sürdürebilmesi için öncelikle meslek mensuplarının ve çalışanlarının sağlıklarının koruyabilmesi ve olası bulaş riski seviyesini düşebilmesine bağlıdır. Bunun için yetkili kurumlar tarafından yayımlanan tedbir rehberlerine uymaları ve müşterilerle teması en alt seviyeye indirmeleri gereklidir. Covid-19 sürecinde pandemi tedbirleri kapsamında çok sayıda işletme kişiler arası iletişimi sınırlandırmış ya da teknolojik araçlarla müşterileriyle iletişimi sürdürmeye çalışmıştır (Topcu ve Demirkol, 2021).

Muhasebe mesleğinin klasik işleyişinin en önemli ve kritik yönlerinden biri evrak ve belge toplama sürecidir. Belgelerin sürekli el değiştirmesi ve muhasebecilere ulaşması, viral bulaşma ve ölüm riskini artırarak meslek mensupları ve çalışanları için kaygı düzeylerinin artmasına neden olabilmektedir.

Pandemi sürecinde meslek mensuplarının iş stresine eklenen bir diğer konu da süreçlerin ve işlerin işleyişindeki değişimdir. Süreç içerisinde meydana gelen mevzuat değişikliklerinden biri olan kısa çalışma ödeneği sisteminin işleyişinde sektör mensupları, dokümantasyon ve günleri içeren birçok hata ile karşılaşabilmektedir.

Covid-19'un iş hayatına etkisi nedeniyle meslek mensuplarının işlerini devam ettirebilmeleri için sürece ayak uydurmaları gerekmektedir. Sonuç olarak, geleneksel ve klasik muhasebenin işleyişinde bazı değişiklikler olmuştur. Dosyaları daha güvende hissettikleri için ellerinde tutmayı tercih eden meslek mensupları, pandemi sürecinde dosya aktarımlarının çoğunu elektronik ortamda gerçekleştirmişlerdir. Kirlenme riskini ortadan kaldırmak için belgeleri taranarak veya fotoğraf çekilerek ve e-posta ve sosyal medya aracılığıyla aktarılmaktadır. Bu durum, meslek mensuplarının müşterilerden belge toplama veya alma alışkanlıklarını değiştirmiştir. Teknik altyapısı ve alışkanlıkları olmayan müşteriler ve mükellefler bu tür belgeleri geçmekte zorlandığından sektör mensupları da beyanname hazırlamakta ve vermekte büyük zorluklar yaşamaktadır.

Pandemi sürecinin muhasebe meslek mensuplarının çalışma şekline getirdiği bir diğer değişiklik de günlük çalışma rutinleridir. Mükelleflere, müşterilere veya birlikte çalıştıkları şirketlere nitelikli danışmanlık hizmetleri sunarak, muhasebe mesleği için kapsamlı bir hizmet haline gelmektedir (Selimoğlu vd. 2021).

İş stresi, çalışanın ve iç/dış çevresi arasında olan etkileşim sonucunda ortaya çıkan gerilim olarak ifade edilebilir (Efeoğlu ve Özgen, 2007:239). Bu kapsamda Covid-19 süreciyle birlikte her meslek grubunda olduğu gibi muhasebe meslek mensuplarının da en önemli endişesi kendi ve çevresindeki insanların sağlıkları olmuştur. Yine meslek mensuplarının bu dönemde Covid-19'a yakalanma endişesi veya işin tam zamanında yetiştirilmeme, yasal ceza yaptırım korkusu, iş yükü ve maddi sıkıntılar insanlar üzerinde stres oluşturmuş bu durum da iş stresine neden olmaktadır (Topcu ve Demirkol, 2021).

3. PANDEMİ DÖNEMİNDE MUHASEBE MESLEK MENSUPLARININ VE ELEMANLARININ ÇALIŞMA HAYATLARINDA MEYDANA GELEN DEĞİŞİKLİKLER MALATYA İLİ UYGULAMASI

Bu bölümde araştırmanın modeli, evren ve örnekleme, araştırmanın veri toplama aracı, verilerin analizi ve araştırmanın bulguları ile ilgili bilgiler yer almaktadır.

3.1. Araştırmanın Amacı

Covid-19 pandemisi her meslek gurubunu etkilediği gibi muhasebe meslek mensuplarını ve çalışanlarını da etkilemiştir. Bu düşünceden hareketle araştırmada, Covid-19 döneminde muhasebe meslek mensuplarının ve elemanlarının çalışma hayatlarında meydana gelen değişikliklerin tespit edilmesi amaçlanmıştır.

3.2. Araştırmanın Yöntemi

Muhasebe meslek mensuplarının ve elemanlarının Covid-19 pandemisi döneminde yaşadıkları zorlukların araştırılması amacıyla yapılan bu çalışmada anket yöntemi kullanılmıştır. Kullanılan anket formu, araştırmacı tarafından hazırlanmış, Malatya ilinde; stajyer mali müşavir, serbest muhasebeci, serbest muhasebeci mali müşavir ve yeminli mali müşavir olarak aktif çalışan meslek mensuplarına anket uygulaması yapılmıştır. Araştırmacı tarafından hazırlanan anket 46 sorudan oluşmaktadır. Veri toplama aracında yer alan 46 sorudan 13'ü araştırmaya katılan muhasebe meslek mensuplarının demografik özelliklerinin yanında, mesleki ve Covid-19 pandemi sürecinde yaşadıkları ile ilgili bilgilerin elde edilebilmesini amaçlayan sorulardır. Veri toplama aracında yer alan diğer 33 soruda ise araştırmaya katılan muhasebe meslek mensuplarının hijyen ve çalışma alışkanlıkları, işlerinde kullandıkları bilişim ve bilgisayar altyapıları, Covid-19 pandemi sürecinde muhasebe meslek mensuplarına sağlanan teşvik ve destekler, yine bu süreçte müşteri ve tahsilatla ilgili sorunlar yer almaktadır.

3.3. Araştırmanın Kapsamı

Araştırmanın kapsamını, 2021 yılında Malatya ilinde bulunan Serbest Muhasebesi ve Mali Müşavirler Odasına kayıtlı olan ve aktif bir şekilde Malatya ilinde mesleğini sürdüren meslek mensupları oluşturmaktadır. Malatya’da Serbest Muhasebesi ve Mali Müşavirler Odasına kayıtlı 76 stajyer mali müşavir, 50 serbest muhasebeci, 476 serbest muhasebeci mali müşavir ve 15 yeminli mali müşavir olmak üzere toplam 617 meslek mensubudur. Araştırmanın örnekleme ise evrenin %30’una (185 kişi) ulaşılması planlanmasına karşın, pandemi dönemi kısıtlamaları sebebiyle 175 meslek mensubu ve çalışanlarıdır.

3.4. Araştırmanın Kısıtları

Araştırma, 2021 yılında Malatya ilinde bulunan Serbest Muhasebesi ve Mali Müşavirler Odasına kayıtlı olan ve aktif bir şekilde Malatya ilinde mesleğini sürdüren 175 muhasebe meslek mensubu ile kısıtlıdır.

Araştırma ayrıca veri toplama aracından elde edilen veriler ile sınırlıdır.

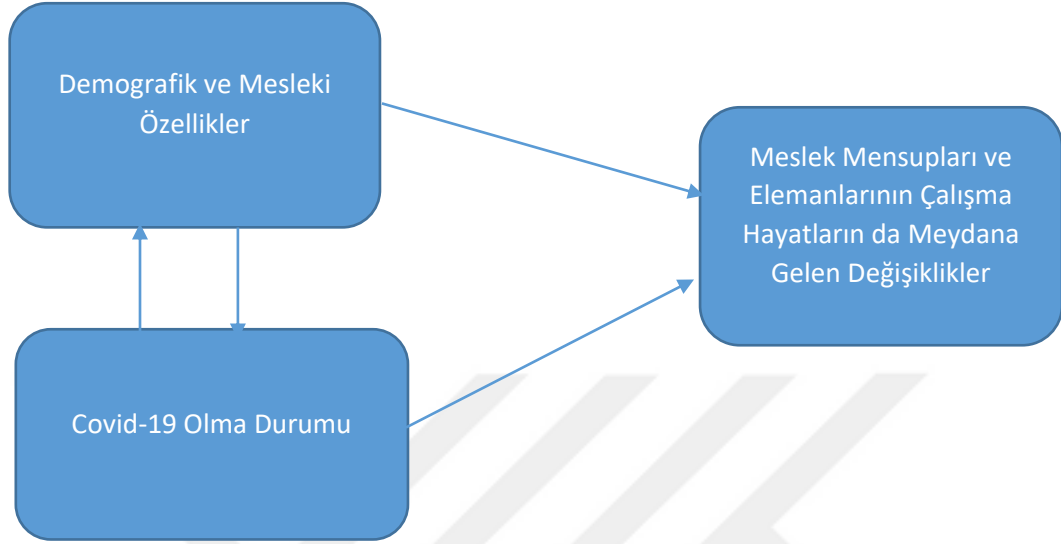
3.5. Araştırma Verilerinin Analizi

İstatistiksel analiz yapılırken, araştırmaya katılan muhasebe meslek mensuplarının veri toplama aracında yer alan sorulara vermiş oldukları cevapların yüzde ve frekans değerleri hesaplanmıştır. Araştırma verilerinin güvenilirlik analizi sonucu Cronbach's Alpha değeri 0,776 (N=52) ve demografik değişkenler hariç tutulduğunda Cronbach's Alpha değeri 0,802 (N=39) olarak belirlenmiştir. Bu da araştırma verilerinin (0,70-0,90 aralığında) güvenilirliğinin yüksek olduğunu göstermektedir. Ayrıca yapılan Kolmogorov-Smirnov testi sonucunda Varyansların homojen olmadığı ve verilerin normal dağılım göstermediği $p>0,05$ koşulunun sağlanmadığı görülmüş ve analizlerde parametrik olmayan testler kullanılmıştır.

3.6. Araştırmanın Modeli

Bu tezin amacı Muhasebe meslek mensupları ve Elemanlarının Demografik özellikleri ile birlikte Covid-19 Pandemisinin çalışma hayatlarında meydana

getirdiđi deęişiklikleri tespit etmektir. Bu kapsamda tezin araştırma modeli aşığıdaki gibi kurgulanmıştır.



3.7. Araştırmanın Hipotezleri

H1: Meslek mensupları ve elemanlarının cinsiyeti ile çalışma hayatların da meydana gelen deęişiklikler arasında anlamlı bir fark vardır.

H1a: Meslek mensupları ve elemanlarının cinsiyeti ile Covid-19 pandemi sürecinde yaşadıkları arasında anlamlı bir farklılık vardır.

H1b: Meslek mensupları ve elemanlarının cinsiyeti ile hijyen ve çalışma alışkanlıkları arasında anlamlı bir farklılık vardır.

H1c: Meslek mensupları ve elemanlarının cinsiyeti ile bilişim ve bilgisayar altyapıları ile ilgili bulguları arasında anlamlı bir farklılık vardır.

H1d: Meslek mensupları ve elemanlarının cinsiyeti ile pandemi sürecinde sağlanan teşvik ve desteklerden yararlanma düzeyleri arasında anlamlı bir farklılık vardır.

H1e: Meslek mensupları ve elemanlarının cinsiyeti ile pandemi sürecinde karşılaştıkları mükellef ve tahsilat sorunları ile ilgili bulgular arasında anlamlı bir farklılık vardır.

H1f: Meslek mensupları ve elemanlarının cinsiyeti ile pandemi sürecinin muhasebe mesleği üzerine etkileri arasında anlamlı bir farklılık vardır.

H2: Meslek mensupları ve elemanlarının yaşı ile çalışma hayatların da meydana gelen değişiklikler arasında anlamlı bir fark vardır.

H2a: Meslek mensupları ve elemanlarının yaşı ile Covid-19 pandemi sürecinde yaşadıkları arasında anlamlı bir farklılık vardır.

H2b: Meslek mensupları ve elemanlarının yaşı ile hijyen ve çalışma alışkanlıkları arasında anlamlı bir farklılık vardır.

H2c: Meslek mensupları ve elemanlarının yaşı ile bilişim ve bilgisayar altyapıları ile ilgili bulguları arasında anlamlı bir farklılık vardır.

H2d: Meslek mensupları ve elemanlarının yaşı ile pandemi sürecinde sağlanan teşvik ve desteklerden yararlanma düzeyleri arasında anlamlı bir farklılık vardır.

H2e: Meslek mensupları ve elemanlarının yaşı ile pandemi sürecinde karşılaştıkları mükellef ve tahsilat sorunları ile ilgili bulgular arasında anlamlı bir farklılık vardır.

H2f: Meslek mensupları ve elemanlarının yaşı ile pandemi sürecinin muhasebe mesleği üzerine etkileri arasında anlamlı bir farklılık vardır.

H3: : Meslek mensupları ve elemanlarının Eğitim düzeyi ile Çalışma Hayatların da Meydana Gelen Değişiklikler arasında anlamlı bir fark vardır.

H3a: Meslek mensupları ve elemanlarının eğitim düzeyi ile Covid-19 pandemi sürecinde yaşadıkları arasında anlamlı bir farklılık vardır.

H3b: Meslek mensupları ve elemanlarının eğitim düzeyi ile hijyen ve çalışma alışkanlıkları arasında anlamlı bir farklılık vardır.

H3c: Meslek mensupları ve elemanlarının eğitim düzeyi ile bilişim ve bilgisayar altyapıları ile ilgili bulguları arasında anlamlı bir farklılık vardır.

H3d: Meslek mensupları ve elemanlarının eğitim düzeyi ile pandemi sürecinde sağlanan teşvik ve desteklerden yararlanma düzeyleri arasında anlamlı bir farklılık vardır.

H3e: Meslek mensupları ve elemanlarının eğitim düzeyi ile pandemi sürecinde karşılaştıkları mükellef ve tahsilat sorunları ile ilgili bulgular arasında anlamlı bir farklılık vardır.

H3f: Meslek mensupları ve elemanlarının eğitim düzeyi ile pandemi sürecinin muhasebe mesleği üzerine etkileri arasında anlamlı bir farklılık vardır.

H4: Meslek mensupları ve elemanlarının Mükellef sayısı ile çalışma hayatların da meydana gelen değişiklikler arasında anlamlı bir fark vardır.

H4a: Meslek mensupları ve elemanlarının mükellef sayısı ile Covid-19 pandemi sürecinde yaşadıkları arasında anlamlı bir farklılık vardır.

H4b: Meslek mensupları ve elemanlarının mükellef sayısı ile hijyen ve çalışma alışkanlıkları arasında anlamlı bir farklılık vardır.

H4c: Meslek mensupları ve elemanlarının mükellef sayısı ile bilişim ve bilgisayar altyapıları ile ilgili bulguları arasında anlamlı bir farklılık vardır.

H4d: Meslek mensupları ve elemanlarının mükellef sayısı ile pandemi sürecinde sağlanan teşvik ve desteklerden yararlanma düzeyleri arasında anlamlı bir farklılık vardır.

H4e: Meslek mensupları ve elemanlarının mükellef sayısı ile pandemi sürecinde karşılaştıkları mükellef ve tahsilat sorunları ile ilgili bulgular arasında anlamlı bir farklılık vardır.

H4f: Meslek mensupları ve elemanlarının mükellef sayısı ile pandemi sürecinin muhasebe mesleği üzerine etkileri arasında anlamlı bir farklılık vardır.

H5: : Meslek mensupları ve elemanlarının Unvanı ile Çalışma Hayatların da Meydana Gelen Değişiklikler arasında anlamlı bir fark vardır.

H5a: Meslek mensupları ve elemanlarının unvanı ile Covid-19 pandemi sürecinde yaşadıkları arasında anlamlı bir farklılık vardır.

H5b: Meslek mensupları ve elemanlarının unvanı ile hijyen ve çalışma alışkanlıkları arasında anlamlı bir farklılık vardır.

H5c: Meslek mensupları ve elemanlarının unvanı ile bilişim ve bilgisayar altyapıları ile ilgili bulguları arasında anlamlı bir farklılık vardır.

H5d: Meslek mensupları ve elemanlarının unvanı ile pandemi sürecinde sağlanan teşvik ve desteklerden yararlanma düzeyleri arasında anlamlı bir farklılık vardır.

H5e: Meslek mensupları ve elemanlarının unvanı ile pandemi sürecinde karşılaştıkları mükellef ve tahsilat sorunları ile ilgili bulgular arasında anlamlı bir farklılık vardır.

H5f: Meslek mensupları ve elemanlarının unvanı ile pandemi sürecinin muhasebe mesleği üzerine etkileri arasında anlamlı bir farklılık vardır.

H6: Meslek mensupları ve elemanlarının çalışma şekli ile Çalışma Hayatların da Meydana Gelen Değişiklikler arasında anlamlı bir fark vardır.

H6a: Meslek mensupları ve elemanlarının çalışma şekli ile Covid-19 pandemi sürecinde yaşadıkları arasında anlamlı bir farklılık vardır.

H6b: Meslek mensupları ve elemanlarının çalışma şekli ile hijyen ve çalışma alışkanlıkları arasında anlamlı bir farklılık vardır.

H6c: Meslek mensupları ve elemanlarının çalışma şekli ile bilişim ve bilgisayar altyapıları ile ilgili bulguları arasında anlamlı bir farklılık vardır.

H6d: Meslek mensupları ve elemanlarının çalışma şekli ile pandemi sürecinde sağlanan teşvik ve desteklerden yararlanma düzeyleri arasında anlamlı bir farklılık vardır.

H6e: Meslek mensupları ve elemanlarının çalışma şekli ile pandemi sürecinde karşılaştıkları mükellef ve tahsilat sorunları ile ilgili bulgular arasında anlamlı bir farklılık vardır.

H6f: Meslek mensupları ve elemanlarının çalışma şekli ile pandemi sürecinin muhasebe mesleği üzerine etkileri arasında anlamlı bir farklılık vardır.

H7: Meslek mensupları ve elemanlarının Mesleki tecrübeleri ile Çalışma Hayatların da Meydana Gelen Değişiklikler arasında anlamlı bir fark vardır.

H7a: Meslek mensupları ve elemanlarının mesleki tecrübesi ile Covid-19 pandemi sürecinde yaşadıkları arasında anlamlı bir farklılık vardır.

H7b: Meslek mensupları ve elemanlarının mesleki tecrübesi hijyen ve çalışma alışkanlıkları arasında anlamlı bir farklılık vardır.

H7c: Meslek mensupları ve elemanlarının mesleki tecrübesi ile bilişim ve bilgisayar altyapıları ile ilgili bulguları arasında anlamlı bir farklılık vardır.

H7d: Meslek mensupları ve elemanlarının mesleki tecrübesi ile pandemi sürecinde sağlanan teşvik ve desteklerden yararlanma düzeyleri arasında anlamlı bir farklılık vardır.

H7e: Meslek mensupları ve elemanlarının mesleki tecrübesi ile pandemi sürecinde karşılaştıkları mükellef ve tahsilat sorunları ile ilgili bulgular arasında anlamlı bir farklılık vardır.

H7f: Meslek mensupları ve elemanlarının mesleki tecrübesi ile pandemi sürecinin muhasebe mesleği üzerine etkileri arasında anlamlı bir farklılık vardır.

H8: : Meslek mensupları ve elemanlarının ofisinde kullandığı bilgisayar programı ve çalışma şekli ile Çalışma Hayatların da Meydana Gelen Değişiklikler arasında anlamlı bir fark vardır.

H8a: Meslek mensupları ve elemanlarının ofisinde kullandığı bilgisayar programı ve çalışma şekli ile Covid-19 pandemi sürecinde yaşadıkları arasında anlamlı bir farklılık vardır.

H8b: Meslek mensupları ve elemanlarının ofisinde kullandığı bilgisayar programı ve çalışma şekli ile hijyen ve çalışma alışkanlıkları arasında anlamlı bir farklılık vardır.

H8c: Meslek mensupları ve elemanlarının ofisinde kullandığı bilgisayar programı ve çalışma şekli ile bilişim ve bilgisayar altyapıları ile ilgili bulguları arasında anlamlı bir farklılık vardır.

H8d: Meslek mensupları ve elemanlarının ofisinde kullandığı bilgisayar programı ve çalışma şekli ile pandemi sürecinde sağlanan teşvik ve desteklerden yararlanma düzeyleri arasında anlamlı bir farklılık vardır.

H8e: Meslek mensupları ve elemanlarının ofisinde kullandığı bilgisayar programı ve çalışma şekli ile pandemi sürecinde karşılaştıkları mükellef ve tahsilat sorunları ile ilgili bulgular arasında anlamlı bir farklılık vardır.

H8f: Meslek mensupları ve elemanlarının ofisinde kullandığı bilgisayar programı ve çalışma şekli ile bilişim ve bilgisayar altyapıları arasında anlamlı bir farklılık vardır.

H9: Meslek mensupları ve elemanlarının pandemi sürecindeki çalışma şekli ile Çalışma Hayatların da Meydana Gelen Değişiklikler arasında anlamlı bir fark vardır.

H9a: Meslek mensupları ve elemanlarının pandemi sürecindeki çalışma şekli ile Covid-19 pandemi sürecinde yaşadıkları arasında anlamlı bir farklılık vardır.

H9b: Meslek mensupları ve elemanlarının pandemi sürecindeki çalışma şekli ile hijyen ve çalışma alışkanlıkları arasında anlamlı bir farklılık vardır.

H9c: Meslek mensupları ve elemanlarının pandemi sürecindeki çalışma şekli ile bilişim ve bilgisayar altyapıları ile ilgili bulguları arasında anlamlı bir farklılık vardır.

H9d: Meslek mensupları ve elemanlarının pandemi sürecindeki çalışma şekli ile pandemi sürecinde sağlanan teşvik ve desteklerden yararlanma düzeyleri arasında anlamlı bir farklılık vardır.

H9e: Meslek mensupları ve elemanlarının pandemi sürecindeki çalışma şekli ile pandemi sürecinde karşılaştıkları mükellef ve tahsilat sorunları ile ilgili bulgular arasında anlamlı bir farklılık vardır.

H9f: Meslek mensupları ve elemanlarının pandemi sürecindeki çalışma şekli ile pandemi sürecinin muhasebe mesleği üzerine etkileri arasında anlamlı bir farklılık vardır.

H10: Meslek Mensupları ve elemanlarının covid-19'a yakalanma durumu ile Çalışma Hayatların da Meydana Gelen Değişiklikler arasında anlamlı bir farklılık vardır.

H10a: Meslek Mensupları ve elemanlarının covid-19'a yakalanma durumu ile Covid-19 pandemi sürecinde yaşadıkları arasında anlamlı bir farklılık vardır.

H10b: Meslek Mensupları ve elemanlarının covid-19'a yakalanma durumu ile hijyen ve çalışma alışkanlıkları arasında anlamlı bir farklılık vardır.

H10c: Meslek Mensupları ve elemanlarının covid-19'a yakalanma durumu ile bilişim ve bilgisayar altyapıları ile ilgili bulguları arasında anlamlı bir farklılık vardır.

H10d: Meslek Mensupları ve elemanlarının covid-19'a yakalanma durumu ile pandemi sürecinde sağlanan teşvik ve desteklerden yararlanma düzeyleri arasında anlamlı bir farklılık vardır.

H10e: Meslek Mensupları ve elemanlarının covid-19'a yakalanma durumu ile pandemi sürecinde karşılaştıkları mükellef ve tahsilat sorunları ile ilgili bulgular arasında anlamlı bir farklılık vardır.

H10f: Meslek Mensupları ve elemanlarının covid-19'a yakalanma durumu ile pandemi sürecinin muhasebe mesleği üzerine etkileri arasında anlamlı bir farklılık vardır.

3.8. Bulgular

Bu bölümde araştırmada elde edilen verilerin analizi sonrasında elde edilen bulgular tablolar halinde verilmiş ve tabloların yorumları yapılmıştır. Araştırma bulguları, araştırmanın alt amaçlarının sırasına uygun olarak sıralanmıştır.

Araştırmanın örneklem gurubunun demografik özelliklerinin dağılımı Tablo 1'de yer almaktadır.

Tablo 1. Araştırmaya Meslek Mensuplarının Demografik Özelliklerinin Dağılımı

		F	%
Cinsiyet	Erkek	143	81,7
	Kadın	32	18,3
Yaş	25 ve altı	9	5,1
	26-35	25	14,3
	36-45	72	41,1
	46-55	37	21,1
	56 ve üzeri	32	18,3
Eğitim Durumu	Lise	16	9,1
	Ön lisans	14	8,0
	Lisans	123	70,3
	Yüksek lisans	22	12,6
Unvan	Stajyer SMMM	18	10,3
	SM	7	4,0
	SMMM	148	84,6
	YMM	2	1,1
Çalışma Şekli	Bağımlı	35	20,0
	Bağımsız	140	80,0
Mesleki Tecrübe	1-5 yıl	29	16,6
	6-10 yıl	29	16,6
	11-15 yıl	19	10,9
	16-20 yıl	44	25,1
	21 yıl ve üzeri	54	30,9
	Toplam	175	100,0

Tablo 1'e bakıldığında araştırmaya katılan meslek mensuplarından %81,7'sinin erkek, %18,3'ünün kadın, %41,1'inin 36-45, %21,1'inin 46-55 yaşları arasında olduğu, %70,3'ünün lisans, %12,6'sının yüksek lisans mezunu olduğu görülmektedir. Araştırmaya katılan meslek mensuplarından %84,6'sı serbest

muhasebeci mali müşavir, % 10.3'ü stajyer serbest muhasebeci mali müşavir, %4.0'ı serbest muhasebeci, %1,1'i ise yeminli mali müşavirdir. Araştırmaya katılan muhasebe meslek mensuplarından %80.0'ı bağımsız çalışmakta, %20'si ise bağımlı çalışmaktadır. Tabloya göre araştırmaya katılan muhasebe meslek mensuplarından %30,9'unun mesleki tecrübesi 21 yıl ve üzeri, %25,1'inin 16-20 yıl, %16,6'sının ise 6-10 yıldır.

3.8.1. Covid-19 Pandemi Sürecinde Yaşadıkları ile İlgili Bulgular

Araştırmaya katılan muhasebe meslek mensuplarının Covid-19 pandemisi sürecinde yaşadıkları ile ilgili bulgular aşağıdaki tablolarda yer almaktadır.

Tablo 2. Pandemi Sürecinde Çalışma Tarzlarının Dağılımı

		F	%
Çalışma Tarzı	Evden Çalışıyorum	16	9,1
	İşyerine Giderek Çalışıyorum	107	61,1
	Bazen Evden bazen işyerine giderek çalışıyorum	52	29,7
Toplam		175	100,0

Tablo 2'ye göre muhasebe meslek mensuplarından % 61,1'i Covid-19 pandemisi sürecinde işyerine giderek işyerinde çalışmış, % 9,1'i evden çalışmış, % 29,7'si ise bazen evden bazen işyerine giderek çalışmıştır.

Tablo 3. Araştırmaya Katılanların Covid-19 Olma Dağılımları

		F	%
Covid-19 olma	Evet	62	35,4
	Hayır	113	64,6
	Toplam	160	100,0

Tablo 3'e göre muhasebe meslek mensuplarından %64,6'sı Covid-19 virüsüne yakalanmış, %35,4'ü ise yakalanmamıştır.

Tablo 4. Araştırmaya Katılanların Çalışanlarının Covid-19 olma Dağılımları

		F	%
Çalışanların Covid-19 olması	Evet	67	38,3
	Hayır	108	61,7
	Toplam	175	100,0

Tablo 4'e göre meslek mensuplarının çalışanlarından %60'ı Covid-19'a yakalanmamış, %40'ı ise yakalanmıştır.

Tablo 5. Salgın Yüzünden İşten Ayrılma Durumu

		F	%
İşten ayrılma	Evet	13	7,4
	Hayır	162	92,6
	Toplam	175	100,0

Tablo 5'e bakıldığında meslek mensuplarının %92,6'sının pandemi yüzünden personeli işten ayrılmamış, %7,4'ünün ise pandemi yüzünden işten ayrılan personeli olmuştur.

Tablo 6. Pandemi Sürecinde Esnek Çalışma Durumu

		F	%
Esnek Çalışma	Evet	97	55,4
	Hayır	78	44,6
	Toplam	175	100,0

Tablo 6'ya göre meslek mensuplarından %44,6'sı pandemi sürecinde esnek çalışma uygulamazken, %55,4'ü ise pandemi sürecinde esnek çalışma uygulamıştır.

3.8.2. Hijyen ve Çalışma Alışkanlıkları ile İlgili Bulgular

Araştırmaya katılan meslek mensuplarının hijyen ve çalışma alışkanlıkları ile ilgili ifadelerine verdikleri cevaplar aşağıdaki tablolarda yer almaktadır.

Tablo 7. “Pandemi süreci işe geliş gidişinizde kullandığınız ulaşım türünde değişime yol açmıştır” ifadesine verilen cevapların dağılımı

	F	%
Kesinlikle Hayır	19	10,9
Hayır	93	53,1
Fikrim Yok	1	0,6
Evet	51	29,1
Kesinlikle Evet	11	6,3
Toplam	175	100,0

Tablo 7’ye göre meslek mensuplarından %64’ünün pandemi sürecinde işe gidiş gelişlerinde değişim olmamış, %35,4’ünün ise bu süreçte ulaşım türünde değişim olmuştur.

Tablo 8. “Büronuzda veya diğer ofislerde pandemiden dolayı ek hijyen tedbirleri alınmıştır” ifadesine verilen cevapların analizi

	F	%
Kesinlikle Hayır	1	,6
Hayır	9	5,1
Fikrim Yok	1	,6
Evet	104	59,4
Kesinlikle Evet	60	34,3
Toplam	175	100,0

Tablo 8’e göre meslek mensuplarının %59,4’ü pandemi dolayısıyla hijyen tedbirlerinin alınmasına evet derken, %34,3’ü ise kesinlikle evet demiştir. Sadece 10 meslek mensubu pandemi dolayısıyla hijyen tedbirlerinin alınmadığını belirtmiştir.

Tablo 9. “Pandemi sürecinin çalışma saatlerinizde değişime yol açtığını düşünüyor musunuz” ifadesine verilen cevapların dağılımı

	F	%
Kesinlikle Hayır	7	4,0
Hayır	53	30,3
Fikrim Yok	6	3,4
Evet	88	50,9
Kesinlikle Evet	20	11,4
Toplam	175	100,0

Tablo 9'a göre meslek mensuplarından %62,3'ünün pandemi sürecinde çalışma saatlerinde değişiklik olurken, %34,3'ünün ise pandemi sürecinde çalışma saatlerinde değişiklik olmamıştır.

Tablo 10. "Pandemi süreci ile birlikte mesleğinizin öneminin arttığını düşünüyor musunuz?" ifadesine verilen cevapların dağılımı

	F	%
Kesinlikle Hayır	22	11,6
Hayır	23	13,1
Fikrim Yok	11	6,3
Evet	69	39,4
Kesinlikle Evet	50	28,6
Toplam	175	100,0

Tablo 10'a göre meslek mensuplarının %39,4'ü pandemi süreci ile birlikte muhasebe mesleğinin öneminin arttığına evet cevabını verirken, %28,6'sı kesinlikle evet cevabını vermişlerdir. Meslek mensuplarından %13,1'i pandemi sürecinde muhasebe mesleğinin öneminin artması durumuna hayır cevabını verirken, %11,6'sı kesinlikle hayır cevabını vermişlerdir.

Tablo 11. "Pandemi sürecinde kazandığınız yeni çalışma alışkanlıklarınızı süreç bittikten sonra da devam ettirecek misiniz?" ifadesine verilen cevapların dağılımı

	F	%
Kesinlikle Hayır	5	2,9
Hayır	33	18,9
Fikrim Yok	39	22,3
Evet	73	41,7
Kesinlikle Evet	25	14,3
Toplam	175	100,0

Tablo 11'e göre muhasebe meslek mensuplarından %56'sı pandemi süreci bittikten sonra da bu süreçte edindikleri çalışma alışkanlıklarını devam ettireceklerini belirtirlerken, %22,3'ü bu konuda fikrinin olmadığını belirtmiş, %21,8'i ise süreç bittikten sonra bu süreçte kazanmış oldukları alışkanlıklarının devam etmeyeceğini belirtmişlerdir.

Tablo 12. “Pandemi sürecinden dolayı yaşadığınız olumsuzluklar nedeniyle mesleğinizi bırakmayı düşünüyor musunuz?” ifadesine verilen cevapların dağılımı

	F	%
Kesinlikle Hayır	55	31,4
Hayır	95	54,3
Fikrim Yok	4	2,3
Evet	18	11,3
Kesinlikle Evet	3	1,7
Toplam	175	100,0

Tablo 12’ye göre muhasebe meslek mensuplarından %84,7’si pandemi sürecinden dolayı yaşadıkları olumsuzluklar sebebiyle mesleğini bırakmayı düşünmezken, %13’ü ise bu süreç sonrasında mesleğini bırakmayı düşündüğünü vurgulamıştır.

3.8.3. Bilişim ve Bilgisayar Altyapıları ile İlgili Bulgular

Araştırmaya katılan muhasebe meslek mensuplarının bilişim ve bilgisayar altyapıları ile ilgili bulgular aşağıdaki tablolarda yer almaktadır.

Tablo 13. Meslek Mensuplarının Kullandıkları Programın Türü

	F	%	
Kullanılan Program	Statik IP	59	33,7
	Web Tabanlı	116	66,3
	Toplam	175	100,0

Tablo 13’e göre meslek mensuplarından %66,3’ü web tabanlı program kullanırken, %33,7’si ise statik IP ile kullanılan muhasebe programını tercih etmişlerdir.

Tablo 14. “Pandemi sürecinde internet altyapısı ile ilgili sorunlar yaşadığınızı düşünüyor musunuz?” ifadesine verilen cevapların dağılımı

	F	%
Kesinlikle Hayır	8	4,6
Hayır	65	37,1
Fikrim Yok	3	1,7
Evet	85	48,6
Kesinlikle Evet	14	8,0
Toplam	175	100,0

Tablo 14'e göre muhasebe meslek mensuplarından %48,6'sı pandemi sürecinde internet altyapısı ile ilgili sorunlar yaşandığına evet cevabı verirken, %8'i kesinlikle evet cevabını vermiş, %37,5'i pandemi sürecinde internet altyapısı ile ilgili sorunların yaşanmadığını %4,6'sı ise kesinlikle yaşanmadığını vurgulamıştır.

Tablo 15. “İnternet servis sağlayıcınız pandemi sürecinde size yeterli teknik destek verdi mi?” İfadesine Verilen Cevapların Dağılımı

	F	%
Kesinlikle Hayır	3	1,7
Hayır	67	38,3
Fikrim Yok	26	14,9
Evet	75	42,9
Kesinlikle Evet	4	2,3
Toplam	160	100,0

Tablo 15'e göre muhasebe meslek mensuplarından %45,2'si internet servis sağlayıcısının pandemi döneminde kendilerine yeteri kadar destek verdiğini vurgularken, %1,7'si bu soruya kesinlikle evet, %38,3'ü ise hayır cevabını vermişlerdir.

Tablo 16. “Devlet kurumlarının internet ve bilişim altyapısı pandemi sürecinde yürütülen işlerin problemsiz yürütülmesi adına yeterli olmuştur” İfadesine Verilen Cevapların Dağılımı

	F	%
Kesinlikle Hayır	21	12,0
Hayır	69	36,4
Fikrim Yok	14	8,0
Evet	59	33,7
Kesinlikle Evet	12	6,9
Toplam	175	100,0

Tablo 16'ya göre muhasebe meslek mensuplarından %48,4'ü pandemi sürecinde internet ve bilişim altyapısının işlerin yürütülmesinde yeterli olmadığını belirtirken, % 40,6'sı yeterli olduğunu belirtmişlerdir.

Tablo 17. “Pandemi sürecinde kullandığınız internet servis sağlayıcısını değiştirmeyi düşündünüz mü?” İfadesine Verilen Cevapların Dağılımı

	F	%
Kesinlikle Hayır	5	2,9
Hayır	97	55,4
Fikrim Yok	4	2,3
Evet	60	34,3
Kesinlikle Evet	9	5,1
Toplam	175	100,0

Tablo 17’ye göre muhasebe meslek mensuplarından %34,3’ü pandemi sürecinde internet servis sağlayıcısını değiştirmeyi düşünüyor musunuz sorusuna evet derken, %2,9’u kesinlikle evet, %55,4’ü ise hayır cevabını vermiştir.

Tablo 18. “Kullandığınız muhasebe programıyla ilgili pandemi sürecinde bir sorun yaşadınız mı?” İfadesine Verilen Cevapların Dağılımı

	F	%
Kesinlikle Hayır	44	25,1
Hayır	70	40,0
Fikrim Yok	10	5,7
Evet	43	24,6
Kesinlikle Evet	8	4,6
Toplam	175	100,0

Tablo 18’e göre muhasebe meslek mensuplarından %65,’i kullandıkları muhasebe programıyla ilgili bir sorun yaşamamış, %29,2’si ise sorun yaşamıştır.

Tablo 19. “Kullandığınız program sağlayıcısı yaşadığınız problemleri etkin ve hızlı bir şekilde çözebildi mi?” İfadesine Verilen Cevapların Dağılımı

	F	%
Kesinlikle Hayır	20	11,4
Hayır	42	24,0
Fikrim Yok	11	6,3
Evet	84	48,0
Kesinlikle Evet	18	10,3
Toplam	175	100,0

Tablo 19'a göre meslek mensuplarının %58,3'üne göre kullandıkları program sağlayıcısı pandemi sürecinde yaşadıkları problemleri etkin ve hızlı bir şekilde çözmüş, %25,4'ünün yaşadığı problem ise çözülememiştir.

Tablo 20. “Kullandığınız muhasebe programıyla ilgili problem yaşadığınız, programı değiştirmeyi düşünüyor musunuz?” İfadesine Verilen Cevapların Dağılımı

	F	%
Kesinlikle Hayır	40	22,9
Hayır	77	44,0
Fikrim Yok	2	1,1
Evet	45	25,7
Kesinlikle Evet	11	6,3
Toplam	175	100,0

Tablo 20'ye göre meslek mensuplarının %66,9'u kullandıkları muhasebe programını değiştirmeyi düşünmezken, %32'si ise kullandıkları muhasebe programını değiştirmeyi düşünmektedir.

3.8.4. Pandemi Sürecinde Sağlanan Teşvik ve Desteklerle İlgili Bulgular

Pandemi sürecinde muhasebe meslek mensuplarının bağlı buldukları oda, Maliye Bakanlığı ve SGK tarafından sağlanan teşvik ve desteklerin pandemi sürecinin iyi idare edilmesi konusunda yararlı olup olmadığı ile ilgili bulgular aşağıdaki tablolarda yer almaktadır.

Tablo 21. “Bağlı bulunduğunuz oda veya başka bir kurum tarafından hijyen önlemleri kapsamında yeterli destek verildiğini düşünüyor musunuz?” İfadesine Verilen Cevapların Dağılımı

	F	%
Kesinlikle Hayır	35	20,0
Hayır	74	42,3
Fikrim Yok	8	4,6
Evet	57	32,6
Kesinlikle Evet	1	0,6
Toplam	175	100,0

Tablo 21'e göre meslek mensuplarından %33,2'si pandemi sürecinde bağlı buldukları oda veya başka bir kurum tarafından hijyen önlemleri kapsamında yeterli destek verildi mi sorusuna evet cevabını verirken, %20'si kesinlikle hayır, %42,3'ü ise hayır cevabını vermiştir.

Tablo 22. “Oda ve diğer kurumların pandemi sürecinde oluşan sorunların çözümü konusunda olumlu katkılarının olduğunu düşünüyor musunuz?” İfadesine Verilen Cevapların Dağılımı

	F	%
Kesinlikle Hayır	24	13,7
Hayır	70	40,0
Fikrim Yok	12	6,9
Evet	66	37,7
Kesinlikle Evet	3	1,7
Toplam	175	100,0

Tablo 22'ye göre meslek mensuplarından %39,4'ü pandemi sürecinde oda ve diğer kurumların pandemi sürecinde oluşan sorunların çözümü konusunda olumlu katkıları oldu mu sorusuna hayır cevabını verirken, %1,7'si kesinlikle hayır, %37,7'si ise evet cevabını vermiştir.

Tablo 23. “Maliye Bakanlığı tarafından alınan kararlar mükellefler açısından Pandemi sürecinin iyi idare edilmesini sağlamıştır” İfadesine Verilen Cevapların Dağılımı

	F	%
Kesinlikle Hayır	25	14,3
Hayır	99	56,6
Fikrim Yok	16	9,1
Evet	34	19,4
Kesinlikle Evet	1	,6
Toplam	175	100,0

Tablo 23'e göre meslek mensuplarından %56,6'sı Maliye Bakanlığı tarafından alınan kararların mükellefler açısından pandemi sürecinin iyi idare edilmesini sağlama durumuna hayır cevabını verirken, %19,4'ü evet cevabını vermiştir.

Tablo 24. “Maliye Bakanlığı tarafından alınan kararlar meslek mensupları açısından Pandemi sürecinin iyi idare edilmesini sağlamıştır” İfadesine Verilen Cevapların Dağılımı

	F	%
Kesinlikle Hayır	24	13,7
Hayır	102	58,3
Fikrim Yok	12	6,9
Evet	36	20,6
Kesinlikle Evet	1	,6
Toplam	175	100,0

Tablo 27’e göre Maliye Bakanlığının pandemi sürecinde aldığı kararların bu sürecin meslek mensupları açısından iyi idare edilmiş midir sorusuna araştırmaya katılan meslek mensuplarından %58,3’ü hayır cevabını verirken, %21,2’si hayır cevabını vermişlerdir.

Tablo 25. “SGK tarafından alınan kararlar mükellef açısından Pandemi sürecinin iyi idare edilmesini sağlamıştır” İfadesine Verilen Cevapların Dağılımı

	F	%
Kesinlikle Hayır	26	14,9
Hayır	82	46,9
Fikrim Yok	12	6,9
Evet	52	29,7
Kesinlikle Evet	3	1,7
Toplam	175	100,0

Tablo 25’e göre SGK tarafından pandemi sürecinde alınan kararların mükellefler açısından sürecin iyi idare edilmesine ilişkin soruya araştırmaya katılan meslek mensuplarından %46,9’u hayır, %31,4’ü de evet cevabını vermişlerdir.

Tablo 26. “SGK tarafından alınan kararlar meslek mensupları açısından Pandemi sürecinin iyi idare edilmesini sağlamıştır” İfadesine Verilen Cevapların Dağılımı

	F	%
Kesinlikle Hayır	29	16,6
Hayır	85	48,6
Fikrim Yok	13	7,4
Evet	46	26,3
Kesinlikle Evet	2	1,1
Toplam	175	100,0

Tablo 26'ya göre SGK tarafından pandemi sürecinde alınan kararların meslek mensupları açısından sürecin iyi idare edilmesine ilişkin soruya arařtırmaya katılan meslek mensuplarından %48,6'sı hayır cevabını verirken, %26,3'ü ise evet cevabını vermişlerdir.

Tablo 27. “Oda veya kurumlarca düzenlenen online toplantılar ve eğitimler çalışma hayatımıza verimli ve etkin destek sağlamıştır” İfadesine Verilen Cevapların Dağılımı

	F	%
Kesinlikle Hayır	17	9,7
Hayır	41	23,4
Fikrim Yok	19	10,9
Evet	96	54,9
Kesinlikle Evet	2	1,1
Toplam	175	100,0

Tablo 27'ye göre oda veya kurumlarca düzenlenen online toplantılar ve eğitimlerin muhasebe meslek mensuplarının çalışma hayatlarına verimli ve etkin destek sağlaması ile ilgili soruya katılımcıların %56'sı evet, %23,4'ü hayır, %9,7'si ise kesinlikle hayır cevabını vermişlerdir.

Tablo 28. “Pandemi sürecinde mali müşavirlere TÜRMOB ve devlet kurumlarınınca yeterli destek sağlandığını düşünüyor musunuz?” İfadesine Verilen Cevapların Dağılımı

	F	%
Kesinlikle Hayır	30	17,1
Hayır	101	57,7
Fikrim Yok	5	2,9
Evet	35	20,0
Kesinlikle Evet	4	2,3
Toplam	175	100,0

Tablo 28'e göre meslek mensuplarından %74,8'i Pandemi sürecinde mali müşavirlere TÜRMOB ve devlet kurumlarınınca yeterli destek sağlanmadığını belirtirken, %2,3'ü bu desteğin kesinlikle sağlanmadığını, %20'si ise sağlandığını belirtmişlerdir.

3.8.5. Pandemi Sürecinde Mükellefler ve Tahsilat Sorunları İle İlgili Bulgular

Muhasebe meslek mensuplarının pandemi sürecinde müşteri ve tahsilatla ilgili yaşadıkları sorunlarla ilgili bulgular aşağıdaki tablolarda yer almaktadır.

Tablo 29. Meslek Mensuplarının Mükellef Sayılarının Dağılımı

	F	%
20 den az	25	14,3
21-40	23	13,1
41-60	21	12,0
61-80	38	21,7
81 ve üzeri	68	38,9
Toplam	160	100,0

Tablo 29'a göre meslek mensuplarından %38,9'unun mükellef sayısı 81 ve üzeri, %21,7'sinin 61-80 arası, %14,3'ünün ise 20 den az mükellefi bulunmaktadır.

Tablo 30. “Pandemi sürecinden dolayı ofisinizi ziyaret eden müşteri sayısı azalmıştır” İfadesine Verilen Cevapların Dağılımı

	F	%
Kesinlikle Hayır	6	3,4
Hayır	40	22,9
Fikrim Yok	13	7,4
Evet	89	50,9
Kesinlikle Evet	27	15,4
Toplam	160	100,0

Tablo 30'a göre meslek mensuplarından %66,3'ü pandemi dolayısıyla ofislerini ziyaret eden müşteri sayısının azaldığını belirtirken, %26,3'ü ise müşteri sayılarının azalmadığını belirtmişlerdir.

Tablo 31. “Pandemi sürecinde müşteri ziyaretlerinizin sayısı azalmıştır” İfadesine Verilen Cevapların Dağılımı

	F	%
Kesinlikle Hayır	5	2,9
Hayır	31	17,7
Fikrim Yok	8	4,6
Evet	116	66,3
Kesinlikle Evet	15	8,6
Toplam	160	100,0

Tablo 31'e göre meslek mensuplarından %21,6'sı pandemi sürecinde müşteri ziyaretlerinin azaldığına hayır derken, %8,6'sı kesinlikle evet, %66,3'ü hayır cevabını vermiştir.

Tablo 32. “Pandemi sürecinde müşterilerinizle tahsilat sorunu yaşadınız mı?” İfadesine Verilen Cevapların Dağılımı

	F	%
Kesinlikle Hayır	1	,6
Hayır	11	6,3
Fikrim Yok	14	8,0
Evet	95	54,3
Kesinlikle Evet	54	30,9
Toplam	160	100,0

Tablo 32'ye göre muhasebe meslek mensuplarından %85,2'si pandemi sürecinde müşterilerinizle tahsilat sorunu yaşadınız mı? Sorusuna evet cevabını verirken, %6,9'u ise hayır cevabını vermişlerdir.

Tablo 33. “Pandemi sürecinin hizmet verdiğiniz mükellef sayısına olumsuz etkileri oldu mu?” İfadesine Verilen Cevapların Dağılımı

	F	%
Kesinlikle Hayır	19	10,9
Hayır	41	23,4
Fikrim Yok	13	7,4
Evet	79	45,1
Kesinlikle Evet	23	13,1
Toplam	160	100,0

Tablo 33'e göre muhasebe meslek mensuplarından %45,1'i pandemi sürecinin hizmet verdikleri müşteri sayısına olumsuz etkilerinin olduğunu belirtirken, %13,1'i kesinlikle olduğunu, %23,4'ü olumsuz etkilerin olmadığını ve %10,9'u da kesinlikle böylesi bir durumun olmadığını belirtmişlerdir.

Tablo 34. “Hizmet verdiğiniz işletmelerde pandemi sürecinde çalışan personelleriyle ilgili yeterli koruma önlemleri alındığını düşünüyor musunuz” İfadesine Verilen Cevapların Dağılımı

	F	%
Kesinlikle Hayır	12	6,9
Hayır	67	38,3
Fikrim Yok	30	17,1
Evet	53	30,3
Kesinlikle Evet	13	7,4
Toplam	160	100,0

Tablo 34’e göre muhasebe meslek mensuplarından %47,2’si hizmet verdikleri işletmelerde pandemi sürecinde çalışan personellerine yeteri kadar koruma önlemi verilmediğini belirtirken, %37,7’si ise bu tür önlemlerin alındığını belirtmişlerdir.

3.8.6. Pandemi Sürecinin Muhasebe Mesleği Üzerine Etkileri ile İlgili Bulgular

Muhasebe meslek mensuplarının görüşlerine göre pandemi sürecinin muhasebe mesleği üzerine olan etkileri ile ilgili bulgular aşağıdaki tablolarda yer almaktadır.

Tablo 35. “Meslek mensuplarının pandemi sürecinde yaşanan değişime yeterince ve hızlı bir biçimde adapte olduğunu düşünüyor musunuz?” İfadesine Verilen Cevapların Dağılımı

	F	%
Hayır	61	34,9
Fikrim Yok	19	10,9
Evet	84	48,4
Kesinlikle Evet	11	6,3
Toplam	160	100,0

Tablo 35’e göre muhasebe meslek mensuplarından %54,7’si meslek mensuplarının pandemi sürecinde yaşanan değişime yeterince ve hızlı bir şekilde adapte olduğunu düşünürken, %6,3’ü bu konuya kesinlikle evet, %48,4’ü ise evet cevabını vermişlerdir.

Tablo 36. “Pandemi sürecinde meslek odaları ve devlet kurumları tarafından mali müşavirlerin sürece ilişkin görüşlerinin yeteri kadar alındığına inanıyor musunuz?” İfadesine Verilen Cevapların Dağılımı

	F	%
Kesinlikle Hayır	36	20,6
Hayır	82	46,9
Fikrim Yok	8	4,6
Evet	46	26,3
Kesinlikle Evet	3	1,7
Toplam	160	100,0

Tablo 36 ya göre meslek mensuplarından %67,5’i meslek odaları ve devlet kurumları tarafından mali müşavirlerin sürece ilişkin görüşleri yeterince alınmadığını belirtirken, %28’i bu soruya hayır cevabını vermişlerdir.

Tablo 37. “Önceki yıllarda odalar ve diğer kurumlar tarafından düzenlenen kurs ve eğitimlerin pandemi sürecinde düzenlenememesinin çalışmalarımızı olumsuz yönde etkilediğini düşünüyor musunuz?” Sorusuna Verilen Cevapların Dağılımı

	F	%
Kesinlikle Hayır	14	8,0
Hayır	35	20,0
Fikrim Yok	26	14,9
Evet	87	49,7
Kesinlikle Evet	13	7,4
Toplam	160	100,0

Tablo 37’a göre meslek mensuplarından %55,1’i önceki yıllarda odalar ve diğer kurumlar tarafından düzenlenen kurs ve seminerlerin pandemi sürecinde düzenlenememesi çalışmalarını olumsuz yönde etkilemiştir. %20’sine göre etkilememiş, %8’ine göre ise kesinlikle etkilememiştir.

Tablo 38. “Pandeminin iş yaşamına ve ekonomiye olumsuz etkileri olduğunu düşünüyor musunuz?” Sorusuna Verilen Cevapların Dağılımı

	F	%
Kesinlikle Hayır	4	2,3
Hayır	3	1,7
Fikrim Yok	9	5,1
Evet	92	52,6
Kesinlikle Evet	67	38,3
Toplam	160	100,0

Tablo 38’a göre meslek mensuplarından %90,9’una göre pandeminin iş yaşamına olumsuz etkileri olmuş, %4’üne göre ise pandeminin iş yaşamına ve ekonomiye kesinlikle olumsuz etkileri olmamıştır.

Tablo 39. “Pandemi sürecinin yarattığı olumsuzlukların uzun süre devam edeceğini düşünüyor musunuz?” Sorusuna Verilen Cevapların Dağılımı

	F	%
Kesinlikle Hayır	13	7,4
Hayır	18	10,3
Fikrim Yok	14	8,0
Evet	77	44,0
Kesinlikle Evet	53	30,3
Toplam	160	100,0

Tablo 39’a göre muhasebe meslek mensuplarından %74,3’ü pandemi sürecinin yarattığı olumsuzluklar uzun süre devam edecek olduğunu belirtirken, %10,3’ü devam etmeyeceğini,%7,4’ü ise kesinlikle devam etmeyeceğini belirtmişlerdir.

Tablo 40. “Pandeminin iş yükünüzü artırdığını düşünüyor musunuz?” İfadesine Verilen Cevapların Dağılımı

	F	%
Kesinlikle Hayır	1	,6
Hayır	31	17,7
Fikrim Yok	8	4,6
Evet	96	54,9
Kesinlikle Evet	39	22,3
Toplam	160	100,0

Tablo 40'a göre muhasebe meslek mensuplarından %77,2'si pandeminin iş yükünü arttırma durumuna evet cevabını verirlerken, %18,3'ü hayır cevabını vermiştir.

Tablo 41. “İlan edilen mücbir sebeplerin iş yükünüzü azalttığını düşünüyor musunuz?” Sorusuna Verilen Cevapların Dağılımı

	F	%
Kesinlikle Hayır	42	24,0
Hayır	71	40,6
Fikrim Yok	10	5,7
Evet	47	26,9
Kesinlikle Evet	5	2,9
Toplam	160	100,0

Tablo 41'e bakıldığında araştırmaya katılan meslek mensuplarından %64,6'sı ilan edilen mücbir sebeplerin iş yükünü azaltmadığını, %29,8'inin kesinlikle azaltmadığını, %27,5'inin de azalttığını belirttikleri görülmektedir.

3.8.7. Araştırma Hipotezlerinin Analizi

Tablo 42. Meslek Mensupları ve Elemanlarının Cinsiyeti ile Çalışma Hayatlarında Meydana Gelen Değişiklikler Arasındaki İlişki

Cinsiyet	p	Karar
Covid-19 Pandemi Sürecinde Yaşadıkları ile İlgili Bulgular	,000	Kabul
Hijyen ve Çalışma Alışkanlıkları ile İlgili Bulgular	,000	Kabul
Bilişim ve Bilgisayar Altyapıları ile İlgili Bulgular	,448	Red
Pandemi Sürecinde Sağlanan Teşvik ve Desteklerle İlgili Bulgular	,016	Kabul
Pandemi Sürecinde Mükellefler ve Tahsilat Sorunları İle İlgili Bulgular	,000	Kabul
Pandemi Sürecinin Muhasebe Mesleği Üzerine Etkileri ile İlgili Bulgular	,321	Red

Tablo 42'de cinsiyete göre muhasebe meslek mensuplarının ve elemanlarının Covid-19 süreci etki düzeyleri altı kategorideki verilerin ortalamaları ile analize tabi tutulmuştur. Yapılan Mann-Whitney U testinde cinsiyet değişkeni ile Bilişim ve Bilgisayar alt yapıları ile ilgili bulguların ortalaması arasında ve Cinsiyet değişkeni ile Pandemi Sürecinin Muhasebe Mesleği Üzerine Etkileri ile

İlgili Bulguların ortalaması arasında ($p>0,05$) olduğundan anlamlı ilişki bulunamamıştır. Diğer ortalamalarla ilgili $p<0.05$ olduğundan anlamlı ilişki olduğu ve farklılığın olduğu görülmektedir. Cinsiyet ile Covid-19 Pandemi Sürecinde Yaşadıkları ile İlgili Bulguların ortalaması arasında $p=0.000$ düzeyinde ilişkinin olduğu ve cinsiyete göre pandemi sürecinde yaşadıklarının farklılaştığı görülmektedir. Bu farkında erkek meslek mensuplarında ve meslek elemanlarında daha belirgin olarak hissedildiği tespit edilmiştir. Cinsiyet ile Hijyen ve Çalışma Alışkanlıkları ile İlgili değişiklikler ile ilgili bulguların ortalaması arasında $p=0.000$ düzeyinde anlamlı bir ilişki olduğu cinsiyete göre hijyen davranışları ve çalışma alışkanlıklarında farklılığın olduğu bu farkında erkeklerde daha fazla olduğu tespit edilmiştir. Cinsiyet ile Pandemi Sürecinde Sağlanan Teşvik ve Desteklerle İlgili Bulguların ortalaması arasında $p=0,016$ düzeyinde ilişki olduğu ve cinsiyete göre sağlanan teşvik ve desteklerde farklılık olduğuna dair bir algının ortaya çıktığı görülmüştür. Tablo 42 de son olarak Cinsiyet değişkeni ile Pandemi Sürecinde Mükellefler ve Tahsilat Sorunları İle İlgili Bulguların ortalaması arasında yapılan analiz de $p=0,000$ düzeyinde ilişki olduğu cinsiyete göre mükellef ve tahsilat sorunları ile ilgili meslek mensuplarının algılarının farklılaştığı görülmüştür. Tablo 42 de “H1: Meslek mensupları ve elemanlarının Cinsiyeti ile Çalışma Hayatların da Meydana Gelen Değişiklikler arasında anlamlı bir fark vardır. Hipotezi ve alt hipotezler test edilmiştir. Çıkan sonuçlara göre H1 Hipotezi kabul edilmiştir. Meslek mensuplarının cinsiyetine göre pandemi döneminde çalışma hayatlarında farklılaşmanın olduğu tespit edilmiştir.

Tablo 43. Meslek Mensupları ve Elemanlarının Yaşı ile Çalışma Hayatlarında Meydana Gelen Değişiklikler Arasındaki İlişki

Yaş	p	Karar
Covid-19 Pandemi Sürecinde Yaşadıkları ile İlgili Bulgular	,027	Kabul
Hijyen ve Çalışma Alışkanlıkları ile İlgili Bulgular	,000	Kabul
Bilişim ve Bilgisayar Altyapıları ile İlgili Bulgular	,575	Red
Pandemi Sürecinde Sağlanan Teşvik ve Desteklerle İlgili Bulgular	,000	Kabul
Pandemi Sürecinde Mükellefler ve Tahsilat Sorunları İle İlgili Bulgular	,000	Kabul

Tablo 43'te Yaş değişkenine göre muhasebe meslek mensuplarının ve elemanlarının Covid-19 süreci etki düzeyleri altı kategorideki verilerin ortalamaları ile Kruskal Wallis testi ile analize tabi tutulmuştur. Bilişim ve Bilgisayar Altyapıları ile İlgili Bulgular hariç diğer bulgular ile ilgili meslek mensuplarının algılarının yaş kategorilerine göre farklılaştığı tespit edilmiştir. Yaş kategorisini göre Covid-19 Pandemi Sürecinde Yaşadıkları ile ilgili algılarının $p=0,27$, $p<0,05$ olduğu ve anlamlı farklılığın görüldüğü tespit edilmiştir. Bu farklılığın hangi yaş gruplarında daha fazla olduğunu belirlemek için yapılan Tamhane's testinde 56 yaş ve üzeri grupta pandeminin daha fazla hissedildiği görülmüştür. Hijyen ve Çalışma Alışkanlıkları ile İlgili algılarının $p=0,000$ düzeyinde farklılaştığı bu farklılığında 46-55 yaş kategorisinde ve 56 yaş ve üzeri kategoride daha fazla ortaya çıktığı görülmüştür. Pandemi Sürecinde Sağlanan Teşvik ve Desteklerle İlgili algılarının yaş kategorisine göre farklılaştığı $p=0.000$ düzeyinde tespit edilmiştir. Buradaki farklılığında 46 ve üstü yaş gruplarında belirgin olarak ortaya çıktığı görülmüştür. Yaş kategorilerine göre pandemi Sürecinde Mükellefler ve Tahsilat Sorunları İle İlgili algıları $p=0.000$ düzeyinde farklılaşmaktadır. Bu farklılığında 46 ve üzeri yaş gruplarında yer alan meslek mensuplarından kaynaklandığı belirlenmiştir. Bunun temel nedeninin pandemi döneminde özellikle 60 yaş ve üstü kişilerin uzun süre sokağa çıkma yasağı ile karşılaşmış olmaları olduğu düşünülmektedir. Tablo da son olarak yaşa göre pandemi Sürecinin Muhasebe Mesleği Üzerine Etkileri ile ilgili algılarının da $p=0,003$ düzeyinde farklılaştığı bu farklılığında daha çok 46-55 yaş grubundan kaynaklandığı tespit edilmiştir. Tablo 43'te "H2: Meslek mensupları ve elemanlarının Yaşı ile Çalışma Hayatların da Meydana Gelen Değişiklikler arasında anlamlı bir fark vardır." Hipotezi alt hipotezleri ile birlikte test edilmiştir. Çıkan sonuçlara göre H2 hipotezi kabul edilmiştir. Covid-19 pandemi sürecinde meslek mensupları ve elemanlarının yaşlarına göre çalışma hayatlarında farklılaşmaların olduğu görülmüştür.

Tablo 44. Meslek Mensupları ve Elemanlarının Eğitim Düzeyi ile Çalışma Hayatlarında meydana Gelen Değişiklikler Arasındaki İlişki

Eğitim Düzeyi	p	Karar
Covid-19 Pandemi Sürecinde Yaşadıkları ile İlgili Bulgular	,000	Kabul
Hijyen ve Çalışma Alışkanlıkları ile İlgili Bulgular	,056	Red
Bilişim ve Bilgisayar Altyapıları ile İlgili Bulgular	,056	Red
Pandemi Sürecinde Sağlanan Teşvik ve Desteklerle İlgili Bulgular	,000	Kabul
Pandemi Sürecinde Mükellefler ve Tahsilat Sorunları İle İlgili Bulgular	,066	Red
Pandemi Sürecinin Muhasebe Mesleği Üzerine Etkileri ile İlgili Bulgular	,032	Kabul

Tablo 44’te Eğitim düzeyi değişkenine göre muhasebe meslek mensuplarının ve elemanlarının Covid-19 süreci etki düzeyleri altı kategorideki verilerin ortalamaları ile Kruskal Wallis testi ile analize tabi tutulmuştur. Hijyen ve Çalışma Alışkanlıkları ile İlgili Bulgular, Bilişim ve Bilgisayar Altyapıları ile İlgili Bulgular ve Pandemi Sürecinde Mükellefler ve Tahsilat Sorunları İle İlgili Bulguların ($p>0,05$) Eğitim düzeyine göre farklılaşmadığı tespit edilmiştir. Eğitim düzeyi ile Covid-19 Pandemi Sürecinde Yaşadıkları ile İlgili Bulgular arasında $p=0.000$ düzeyinde ilişki olduğu ve eğitim düzeyine göre Covid-19 pandemi sürecinde yaşadıkları ile ilgili algılarının farklılaştığı görülmektedir. Bu farklılığın lisans ve ön lisans mezunlarına göre daha çok yüksek lisans mezunlarında olduğu görülmektedir. Eğitim düzeyi ile Pandemi Sürecinde Sağlanan Teşvik ve Desteklerle İlgili Bulgular ile ilgili algıları arasında $p=0.000$ düzeyinde farklılık olduğu ve farklılığında ön lisans mezunlarında daha fazla görüldüğü tespit edilmiştir. Tablo da son olarak eğitim düzeyi ile Pandemi Sürecinin Muhasebe Mesleği Üzerine Etkileri ile İlgili Bulgularla ilgili algıları arasında yapılan analizde $p=0.032$ düzeyinde anlamlı farklılık tespit edilmiş ve farklılığın lisans mezunlarında daha fazla olduğu görülmüştür. Tablo 44’te “H3: : Meslek mensupları ve elemanlarının Eğitim düzeyi ile Çalışma Hayatların da Meydana Gelen Değişiklikler arasında anlamlı bir fark vardır.” Hipotezi alt hipotezleri ile birlikte test edilmiştir. H3 hipotezi kabul edilmiştir.

Tablo 45. Meslek Mensupları ve Elemanlarının Mükellef sayısı İle Çalışma Hayatlarında Meydana Gelen Değişiklikler Arasındaki İlişki

Mükellef Sayısı	p	Karar
Covid-19 Pandemi Sürecinde Yaşadıkları ile İlgili Bulgular	,005	Kabul
Hijyen ve Çalışma Alışkanlıkları ile İlgili Bulgular	,053	Red
Bilişim ve Bilgisayar Altyapıları ile İlgili Bulgular	,001	Kabul
Pandemi Sürecinde Sağlanan Teşvik ve Desteklerle İlgili Bulgular	,039	Kabul
Pandemi Sürecinde Mükellefler ve Tahsilat Sorunları İle İlgili Bulgular	,000	Kabul
Pandemi Sürecinin Muhasebe Mesleği Üzerine Etkileri ile İlgili Bulgular	,877	Red

Tablo 45'te hizmet verilen mükellef sayısına göre muhasebe meslek mensuplarının ve elemanlarının Covid-19 süreci etki düzeyleri altı kategorideki verilerin ortalamaları ile analize tabi tutulmuştur. "Hijyen ve Çalışma Alışkanlıkları ile İlgili Bulgular" ve "Pandemi Sürecinin Muhasebe Mesleği Üzerine Etkileri ile İlgili Bulgular" ifadeleri ile Mükellef sayısı değişkeni arasında ($p > 0.05$) anlamlı farklılık bulunamamıştır. Covid-19 Pandemi Sürecinde Yaşadıkları ile İlgili Bulguların mükellef sayısına göre farklılaştığı $p=0,005$ ve farkın 20 den az mükellefe sahip olan meslek mensupları ile 21-40 arası mükellefe sahip olanlar arasında ve 21-40 arası mükellefe sahip olanlarla 81 ve üzeri mükellefe sahip olanlar arasında olduğu tespit edilmiştir. Bilişim ve Bilgisayar Altyapıları ile İlgili Bulguların mükellef sayısına göre farklılaştığı $p=0,001$ ve farkın 21-40 mükellefe sahip olan meslek mensupları ile 81 ve üzeri mükellefe sahip meslek mensupları arasında belirginleştiği tespit edilmiştir. Pandemi Sürecinde Sağlanan Teşvik ve Desteklerle İlgili Bulguların mükellef sayısına göre farklılaştığı ve farkın 21-40 mükellefe sahip olan meslek mensupları ile 61-80 mükellefe sahip meslek mensupları arasında olduğu görülmüştür. Tablo 45 te son olarak Pandemi Sürecinde Mükellefler ve Tahsilat Sorunları İle İlgili Bulguların mükellef sayısına göre farklılık gösterdiği $p=0,000$ farkın 20 den az mükellefe sahip olan grup ile 41-60 mükellefe sahip olan grup arasında ve 41-60 mükellefe sahip grup ile 61-80 mükellefe sahip grup arasında olduğu görülmüştür. Tablo 45'te "H4:Meslek

mensupları ve elemanlarının Mükellef sayısı ile Çalışma Hayatların da Meydana Gelen Değişiklikler arasında anlamlı bir fark vardır.” Hipotezi test edilmiştir. Meslek mensupları ve elemanlarının mükellef sayısına göre pandemi döneminde çalışma hayatlarında farklılaşmaların olduğu tespit edilmiş H4 hipotezi kabul edilmiştir.

Tablo 46. Meslek Mensupları ve Elemanlarının Unvanı İle Çalışma Hayatlarında Meydana Gelen Değişiklikler Arasındaki İlişki

Unvan	p	Karar
Covid-19 Pandemi Sürecinde Yaşadıkları ile İlgili Bulgular	,155	Red
Hijyen ve Çalışma Alışkanlıkları ile İlgili Bulgular	,351	Red
Bilişim ve Bilgisayar Altyapıları ile İlgili Bulgular	,012	Kabul
Pandemi Sürecinde Sağlanan Teşvik ve Desteklerle İlgili Bulgular	,112	Red
Pandemi Sürecinde Mükellefler ve Tahsilat Sorunları İle İlgili Bulgular	,203	Red
Pandemi Sürecinin Muhasebe Mesleği Üzerine Etkileri ile İlgili Bulgular	,009	Kabul

Tablo 46’da Unvan değişkenine göre muhasebe meslek mensuplarının ve elemanlarının Covid-19 sürecinden etki düzeyleri altı kategorideki verilerin ortalamaları ile Kruskal Wallis testi ile analize tabi tutulmuştur. Covid-19 Pandemi Sürecinde Yaşadıkları ile İlgili Bulgular, Hijyen ve Çalışma Alışkanlıkları ile İlgili Bulgular, Pandemi Sürecinde Sağlanan Teşvik ve Desteklerle İlgili Bulgular ve Pandemi Sürecinde Mükellefler ve Tahsilat Sorunları İle İlgili Bulguların unvanlara göre ($p>0,05$) farklılaşmadığı görülmüştür. Bilişim ve Bilgisayar Altyapıları ile İlgili Bulguların Unvanlara göre ($p=0,012$) farklılaştığı bu farkında en çok SMMM’ler ile YMM’ler arasında olduğu belirlenmiştir. Pandemi Sürecinin Muhasebe Mesleği Üzerine Etkileri ile İlgili Bulgular ile Unvan değişkeni arasında ($p=0,009$) anlamlı farklılık olduğu bu farklılığında SMM’ler ile Stajer SMM’ler arasında ve SMMM’ler ile YMM’ler arasında olduğu görülmektedir. Tablo 46’da “H5: : Meslek mensupları ve elemanlarının Unvanı ile Çalışma Hayatların da Meydana Gelen Değişiklikler arasında anlamlı bir fark vardır.” Hipotezi çıkan

sonuçlara göre red edilmiştir. Unvana göre pandemi dönemindeki çalışma hayatlarında farklılıklar görülmemiştir.

Tablo 47. Meslek Mensupları ve Elemanlarının Çalışma Şekli ile Çalışma Hayatlarında meydana Gelen Değişiklikler Arasındaki İlişki

Çalışma Şekli	p	Karar
Covid-19 Pandemi Sürecinde Yaşadıkları ile İlgili Bulgular	,784	Red
Hijyen ve Çalışma Alışkanlıkları ile İlgili Bulgular	,235	Red
Bilişim ve Bilgisayar Altyapıları ile İlgili Bulgular	,001	Kabul
Pandemi Sürecinde Sağlanan Teşvik ve Desteklerle İlgili Bulgular	,409	Red
Pandemi Sürecinde Mükellefler ve Tahsilat Sorunları İle İlgili Bulgular	,131	Red
Pandemi Sürecinin Muhasebe Mesleği Üzerine Etkileri ile İlgili Bulgular	,061	Red

Tablo 47’de çalışma şekli ile muhasebe meslek mensuplarının ve elemanlarının Covid-19 sürecinden etki düzeyleri altı kategorideki verilerin ortalamaları ile analize tabi tutulmuştur. Bilişim ve Bilgisayar Altyapıları ile İlgili Bulguların ($p=0.001$) meslek mensupları ve elemanlarının çalışma şekillerine göre farklılaştığı görülmektedir. Tablo 47’de “H6: Meslek mensupları ve elemanlarının çalışma şekli ile Çalışma Hayatların da Meydana Gelen Değişiklikler arasında anlamlı bir fark vardır.” Hipotezi test edilmiş ve çıkan sonuçlara göre H6 hipotezi red edilmiştir. Çalışma şekillerine göre pandemi sürecinde çalışma hayatlarında farklılık tespit edilememiştir.

Tablo 48. Meslek Mensupları ve Elemanlarının Mesleki Tecrübeleri İle Çalışma Hayatlarında meydana Gelen Değişiklikler Arasındaki İlişki

Mesleki Tecrübe	p	Karar
Covid-19 Pandemi Sürecinde Yaşadıkları ile İlgili Bulgular	,000	Kabul
Hijyen ve Çalışma Alışkanlıkları ile İlgili Bulgular	,012	Kabul
Bilişim ve Bilgisayar Altyapıları ile İlgili Bulgular	,062	Red
Pandemi Sürecinde Sağlanan Teşvik ve Desteklerle İlgili Bulgular	,000	Kabul

Pandemi Sürecinde Mükellefler ve Tahsilat Sorunları İle İlgili Bulgular	,288	Red
Pandemi Sürecinin Muhasebe Mesleği Üzerine Etkileri ile İlgili Bulgular	,067	Red

Tablo 48’de mesleki tecrübe ile muhasebe meslek mensuplarının ve elemanlarının Covid-19 sürecinden etki düzeyleri altı kategorideki verilerin ortalamaları ile analize tabi tutulmuştur. Covid-19 Pandemi Sürecinde Yaşadıkları ile İlgili Bulguların $p=0.000$ mesleki tecrübeye göre farklılaştığı farklılığın 1-5 yıl mesleki tecrübeye sahip grup ile 21 yıl ve üzeri tecrübeye sahip grup arasında ve 16-20 yıl tecrübeye sahip grup ile 21 yıl ve üzeri tecrübeye sahip grup arasında olduğu görülmüştür. Hijyen ve Çalışma Alışkanlıkları ile İlgili Bulguların mesleki tecrübeye göre farklılaştığı $p=0,012$ bu farkın 1-5 yıl mesleki tecrübeye sahip olanlar ile 21 yıl ve üzeri mesleki tecrübeye sahip olanlar arasında olduğu görülmüştür. Pandemi Sürecinde Sağlanan Teşvik ve Desteklerden yararlanma düzeylerinin $p=0.000$ mesleki tecrübeye göre farklılaştığı farkın 16-20 yıl tecrübeye sahip olanlar ile 21 yıl ve üzeri tecrübeye sahip olan meslek mensupları arasında olduğu görülmüştür. Tablo 48’de “H7: Meslek mensupları ve elemanlarının Mesleki tecrübeleri ile Çalışma Hayatların da Meydana Gelen Değişiklikler arasında anlamlı bir fark vardır.” Hipotezi kabul edilmiştir.

Tablo 49. Meslek Mensupları ve Elemanlarının Ofiste Kullanılan Bilgisayar Programı Çalışma Şekli İle Çalışma Hayatlarında meydana Gelen Değişiklikler Arasındaki İlişki

Ofiste Kullanılan Bilgisayar Programı Çalışma Şekli	p	Karar
Covid-19 Pandemi Sürecinde Yaşadıkları ile İlgili Bulgular	,828	Red
Hijyen ve Çalışma Alışkanlıkları ile İlgili Bulgular	,501	Red
Bilişim ve Bilgisayar Altyapıları ile İlgili Bulgular	,462	Red
Pandemi Sürecinde Sağlanan Teşvik ve Desteklerle İlgili Bulgular	,809	Red
Pandemi Sürecinde Mükellefler ve Tahsilat Sorunları İle İlgili Bulgular	,752	Red
Pandemi Sürecinin Muhasebe Mesleği Üzerine Etkileri ile İlgili Bulgular	,041	Kabul

Tablo 49’da ofiste kullanılan bilgisayar programının çalışma şekli ile muhasebe meslek mensuplarının ve elemanlarının Covid-19 sürecinden etki düzeyleri altı kategorideki verilerin ortalamaları ile Mann Withney U testi ile analize tabi tutulmuştur. Pandemi Sürecinin Muhasebe Mesleği Üzerine Etkileri ile İlgili Bulguların (p=0.041) ofiste kullanılan bilgisayar programının çalışma şekline bağlı olarak farklılaştığı tespit edilmiştir. Tablo 49’da “H8: Meslek mensupları ve elemanlarının ofisinde kullandığı bilgisayar programı ve çalışma şekli ile Çalışma Hayatların da Meydana Gelen Değişiklikler arasında anlamlı bir fark vardır.” H8 hipotezi red edilmiştir.

Tablo 50. Meslek Mensupları ve Elemanlarının Pandemi sürecinde Çalışma Tarzı İle Çalışma Hayatlarında meydana Gelen Değişiklikler Arasındaki İlişki

Pandemi sürecinde Çalışma Tarzı	p	Karar
Covid-19 Pandemi Sürecinde Yaşadıkları ile İlgili Bulgular	,000	Kabul
Hijyen ve Çalışma Alışkanlıkları ile İlgili Bulgular	,180	Red
Bilişim ve Bilgisayar Altyapıları ile İlgili Bulgular	,004	Kabul
Pandemi Sürecinde Sağlanan Teşvik ve Desteklerle İlgili Bulgular	,130	Red
Pandemi Sürecinde Mükellefler ve Tahsilat Sorunları İle İlgili Bulgular	,008	Kabul
Pandemi Sürecinin Muhasebe Mesleği Üzerine Etkileri ile İlgili Bulgular	,000	Kabul

Tablo 50’de pandemi sürecinde meslek mensuplarının ve elemanlarının çalışma tarzları (Evden çalışma, işyerinde çalışma, Bazen evden bazen işyerinden çalışma, Pandemiye dolayı işten ayrılma) ile Covid-19 sürecinden etki düzeyleri altı kategorideki verilerin ortalamaları ile analize tabi tutulmuştur. Covid-19 Pandemi Sürecinde Yaşadıkları ile İlgili Bulguların pandemi sürecinde çalışma tarzlarına göre p=0,000 farklılaştığı bu farklılığın evden çalışanlarla iş yerine giderek çalışanlar arasında olduğu görülmektedir. Bilişim ve Bilgisayar Altyapıları ile İlgili Bulguların çalışma tarzlarına göre farklılaştığı p=0.000 bu farklılığın iş yerine giderek çalışanlarla bazen evden bazen iş yerine giderek çalışanlar arasında belirginleştiği görülmüştür. Pandemi Sürecinde Mükellefler ve Tahsilat Sorunları İle İlgili Bulguların pandemi sürecinde çalışma tarzlarına göre farklılaştığı ve

farklılığın evden çalışanlarla diğer iki grup arasında olduğu görülmüştür. Son olarak Pandemi Sürecinin Muhasebe Mesleği Üzerine Etkileri ile İlgili Bulguların pandemi sürecinde çalışma tarzlarına göre farklılaştığı ve farkın evden çalışanlarla iş yerine giderek çalışanlar arasında olduğu belirlenmiştir. Tablo 50’de “H9: Meslek mensupları ve elemanlarının pandemi sürecindeki çalışma şekli ile Çalışma Hayatların da Meydana Gelen Değişiklikler arasında anlamlı bir fark vardır.” Hipotezi test edilmiş ve kabul edilmiştir. Meslek mensupları ve elemanlarının çalışma şekillerine göre pandemi döneminde çalışma hayatlarında değişikliklerin olduğu görülmüştür.

Tablo 51. Meslek Mensupları ve elemanlarının Covid-19’a Yakalanma Durumu ile Çalışma Hayatlarında meydana Gelen Değişiklikler Arasındaki İlişki

Covid-19’a Yakalanma Durumu	p	Karar
Covid-19 Pandemi Sürecinde Yaşadıkları ile İlgili Bulgular	,000	Kabul
Hijyen ve Çalışma Alışkanlıkları ile İlgili Bulgular	,000	Kabul
Bilişim ve Bilgisayar Altyapıları ile İlgili Bulgular	,025	Kabul
Pandemi Sürecinde Sağlanan Teşvik ve Desteklerle İlgili Bulgular	,267	Red
Pandemi Sürecinde Mükellefler ve Tahsilat Sorunları İle İlgili Bulgular	,005	Kabul
Pandemi Sürecinin Muhasebe Mesleği Üzerine Etkileri ile İlgili Bulgular	,104	Red

Tablo 51’de pandemi sürecinde meslek mensuplarının ve elemanlarının Covid-19’a yakalanma durumu ile Covid-19 sürecinden etki düzeyleri altı kategorideki verilerin ortalamaları ile analize tabi tutulmuştur. Covid-19 Pandemi Sürecinde Yaşadıkları ile İlgili Bulguların ($p=0.000$) Covid olma durumuna göre farklılaştığı, Hijyen ve Çalışma Alışkanlıkları ile İlgili Bulguların (0.000) Covid olma durumuna göre farklılaştığı, Bilişim ve Bilgisayar Altyapıları ile İlgili Bulguların (0.025) Covid olma durumuna göre farklılaştığı ve Pandemi Sürecinde Mükellefler ve Tahsilat Sorunları İle İlgili Bulguların da Covid olma durumuna göre farklılaştığı görülmüştür. Tablo 51’de “H10:Meslek Mensupları ve elemanlarının Covid-19’a yakalanma durumu ile Çalışma Hayatların da Meydana Gelen Değişiklikler arasında anlamlı bir farklılık vardır.” Hipotezi alt hipotezleri

ile birlikte test edilmiştir ve H10 hipotezi çıkan sonuçlara göre kabul edilmiştir. Meslek mensuplarının Covid-19'a yakalanma durumları pandemi döneminde çalışma hayatlarında değişiklikler yaratmıştır.

Tablo 52. Meslek Mensupları ve Elemanlarının Çalışma Hayatları İle ilgili Bulgular arasındaki Korelasyon Analizi

		Covid-19 Pandemi Sürecinde Yaşadıkları	Hijyen ve Çalışma Aalışkanlıkları	Bilişim ve Bilgisayar Altyapıları	Pandemi Sürecinde Sağlanan Teşvik ve Destekler	Pandemi Sürecinde Mükellefler ve Tahsilat Sorunları	Pandemi Sürecinin Muhasebe Mesleği Üzerine Etkileri
Covid-19 Pandemi Sürecinde Yaşadıkları	r	1	,180*	-,312**	-,026	,150*	-,123
	p		,017	,000	,731	,048	,105
	N	175	175	175	175	175	175
Hijyen ve Çalışma Aalışkanlıkları	r	,180*	1	-,016	,224**	,336**	,108
	p	,017		,833	,003	,000	,154
	N	175	175	175	175	175	175
Bilişim ve Bilgisayar Altyapıları	r	-,312**	-,016	1	,294**	-,001	,091
	p	,000	,833		,000	,993	,231
	N	175	175	175	175	175	175
Pandemi Sürecinde Sağlanan Teşvik ve Destekler	r	-,026	,224**	,294**	1	,035	,392**
	p	,731	,003	,000		,641	,000
	N	175	175	175	175	175	175
Pandemi Sürecinde Mükellefler ve Tahsilat Sorunları	r	,150*	,336**	-,001	,035	1	,260**
	p	,048	,000	,993	,641		,001
	N	175	175	175	175	175	175
Pandemi Sürecinin Muhasebe Mesleği Üzerine Etkileri	r	-,123	,108	,091	,392**	,260**	1
	p	,105	,154	,231	,000	,001	
	N	175	175	175	175	175	175

*. Correlation is significant at the 0.05 level (2-tailed).
**. Correlation is significant at the 0.01 level (2-tailed).

Covid-19 Pandemi Sürecinde Yaşadıkları ile İlgili Bulguların ortalaması ile Bilişim ve Bilgisayar Altyapıları ile İlgili Bulguların ortalaması arasında negatif yönlü zayıf –orta düzeyde bir ilişki tespit edilmiştir (p=0,000 r=-0,312), Hijyen ve Çalışma Aalışkanlıkları ile İlgili Bulguların ortalaması ile Pandemi Sürecinde Mükellefler ve Tahsilat Sorunları İle İlgili Bulguların ortalaması arasında pozitif yönlü orta derecede bir ilişki vardır (p=0,000 ve r=336). Bilişim ve Bilgisayar

Altyapıları ile İlgili Bulguların ortalaması ile Pandemi Sürecinde Sağlanan Teşvik ve Desteklerle İlgili Bulguların ortalaması arasında pozitif yönlü zayıf bir ilişki vardır ($p=0,000$ ve $r=294$).

Tablo 53. Ana Hipotezlerin Sonuçları

	Karar
H1: Meslek mensupları ve elemanlarının Cinsiyeti ile Çalışma Hayatların da Meydana Gelen Değişiklikler arasında anlamlı bir fark vardır.	Kabul
H2: Meslek mensupları ve elemanlarının Yaşı ile Çalışma Hayatların da Meydana Gelen Değişiklikler arasında anlamlı bir fark vardır.	Kabul
H3: Meslek mensupları ve elemanlarının Eğitim düzeyi ile Çalışma Hayatların da Meydana Gelen Değişiklikler arasında anlamlı bir fark vardır	Kabul
H4: Meslek mensupları ve elemanlarının Mükellef sayısı ile Çalışma Hayatların da Meydana Gelen Değişiklikler arasında anlamlı bir fark vardır	Kabul
H5: Meslek mensupları ve elemanlarının Unvanı ile Çalışma Hayatların da Meydana Gelen Değişiklikler arasında anlamlı bir fark vardır.	Red
H6: Meslek mensupları ve elemanlarının çalışma şekli ile Çalışma Hayatların da Meydana Gelen Değişiklikler arasında anlamlı bir fark vardır	Red
H7: Meslek mensupları ve elemanlarının Mesleki tecrübeleri ile Çalışma Hayatların da Meydana Gelen Değişiklikler arasında anlamlı bir fark vardır	Kabul
H8: Meslek mensupları ve elemanlarının ofisinde kullandığı bilgisayar programı ve çalışma şekli ile Çalışma Hayatların da Meydana Gelen Değişiklikler arasında anlamlı bir fark vardır.	Red
H9: Meslek mensupları ve elemanlarının pandemi sürecindeki çalışma şekli ile Çalışma Hayatların da Meydana Gelen Değişiklikler arasında anlamlı bir fark vardır.	Kabul
H10: Meslek Mensupları ve elemanlarının covid-19'a yakalanma durumu ile Çalışma Hayatların da Meydana Gelen Değişiklikler arasında anlamlı bir farklılık vardır.	Kabul

SONUÇ VE ÖNERİLER

Araştırmada görüşülen muhasebe meslek mensuplarının çoğunluğu, Covid-19 pandemi sürecinde çalışmalarını işyerine giderek yürüttüklerini, yine önemli bir kısmı da bazen evden bazen de işyerine giderek çalışmalarını sürdürdüklerini belirtmişler, yalnızca 9,1'i sadece evden çalıştığını vurgulamıştır. Pandemi sürecinde alınan tedbirlerden biri sokağa çıkma yasağı olmuştur. Sokağa çıkma yasağı ile birlikte evden yürütülme imkânı olan işler evden yürütülmüştür. Muhasebe işlemleri de evden yürütülmesi mümkün olan işlemlerden olmakla birlikte, sınırlı sayıda meslek grubu ile birlikte muhasebe meslek grubunda olanlar da sokağa çıkma yasağından muaf tutulmuşlardır. Bu uygulama muhasebe meslek mensuplarının çalışmalarını yürütmek amacıyla işyerlerine gidebilmelerini sağlamıştır.

Araştırmada Covid19 pandemisi sebebiyle işten ayrılmaların pek fazla olmadığı sonucuna ulaşılmıştır. Pandemi sürecinde %7,4 oranında işten ayrılma olmakla birlikte, bu oranın oldukça düşük olduğunu ve pandemi yaşanmasa bile rutin işten ayrılmaların yaşanabileceğini ve bundan dolayı da Covid-19 pandemisinin işten ayrılmalara sebep olmadığını söylemek mümkündür. Erol ve Ayboğa (2021) yaptıkları araştırmaya katılan meslek mensupları da pandemi sebebiyle işten ayrılmaların fazla olmadığını vurgulamışlardır.

Görüşülen meslek mensuplarından çoğunluğu pandemi sürecinde esnek çalışma uygulandığını vurgulamışlardır. Evden çalışabilme imkanının yanında çalışma saatlerinin de ayarlanmasını sağlayabilen esnek çalışma uygulaması sokağa çıkma uygulamasından muaf olunmanın da etkisiyle sınırlı kalmıştır. Topçu ve Demirkol (2021) yaptıkları araştırmada bizim çalışmamızdan elde edilen bulgulara benzer şekilde pandemi sürecinin muhasebe meslek mensuplarının çalışma sürelerinin değişmesine sebep olmadığını tespit etmişlerdir.

Meslek mensuplarının çoğunluğunda pandemi sürecinde işe geliş gidişlerde kullanılan ulaşım türünde bir değişim olmamıştır. Meslek mensuplarının çoğunluğunun pandemi öncesinde de kendi özel araçları ile ulaşımını

sağladıkları düşüncesinden hareketle, pandemi sürecinde ulaşım türü değişenlerin daha çok toplu ulaşımı kullananlar olduğunu söylemek mümkündür.

Araştırmada görüşülen meslek mensuplarının çoğunluğu kendi bürolarında ve diğer bürolarda pandemi dolayısıyla ek hijyen tedbirlerinin alınmış olduğunu vurgulamışlardır. Bu yönüyle bakıldığında muhasebe meslek mensuplarının ve elemanlarının pandeminin yayılmasını engelleyecek hijyen koşullarını oluşturmada duyarlı davranmakta oldukları söylenebilir.

Pandemi sürecinde muhasebe meslek mensupları ve elemanlarının çalışma saatlerinde değişim yaşanmıştır. Bu sonuca etki eden faktörler arasında muhasebe işlemlerinin evden de yapılabilmesi, sokağa çıkma yasağından muhasebe meslek mensuplarının muaf tutulmuş olmaları ve dolayısıyla özellikle hafta sonları diğer işyerlerinin kapalı olduğu zamanlarda muhasebe meslek mensuplarının çalışma fırsatı bulabilmelerini saymak mümkündür.

Muhasebe meslek mensuplarına göre pandemi sürecinde muhasebe mesleğinin önemi artmıştır. Pandemi dolayısıyla Maliye Bakanlığı, Sosyal Sigortalar kurumu tarafından alınan kararlar muhasebe meslek mensupları tarafından yerine getirilmiştir. Pandemi dolayısıyla yapılması planlanan özellikle kısa çalışma ödeneği gibi yardım paketlerinin mali bütün işlemleri muhasebe meslek mensupları tarafından yapılmış olması muhasebe mesleğinin öneminin artmasına sebep olmuştur.

Araştırmada görüşülen muhasebe meslek mensuplarının çoğunluğu pandemi sürecinde kazanılan yeni çalışma alışkanlıklarının pandemi süreci sonrasında da devam edeceğini vurgularlarken, önemli bir kısmı da bu alışkanlıkların pandemi süreci sonrasında devam etmeyeceğini vurgulamışlardır. Bu sonuca göre muhasebe meslek mensuplarının işlerini kolaylaştıran uygulamalara devam edecekleri, buna karşılık işlerini yürütmelerini zorlaştıran uygulamaları devam ettirmeyeceklerini söylemek yanlış olmayacaktır.

Muhasebe meslek mensupları pandemi sürecinde yoğun iş yükü ile çalışma durumunda kalmışlardır. Topçu ve Demirkol (2021) yaptıkları araştırmada bizim sonuçlarımıza benzer şekilde pandeminin muhasebe meslek mensuplarının iş yükünü arttırdığını belirlemişlerdir. Bununla birlikte araştırmada görüşülen meslek

mensuplarının çoğunluğu pandemi sürecinde yaşadıklarından dolayı mesleklerini bırakmayı düşünmemektedirler. Pandemi sürecinde yaşananlar diğer meslek gruplarında olduğu gibi muhasebe meslek mensupları ve elemanlarının da zorlanmasına sebep olmakla birlikte, bu süreçte yapılan çalışmalar muhasebe meslek mensuplarının pandemi öncesindeki iş yüküne benzer nitelikte olmuştur. Bu sebeple muhasebe meslek mensuplarının işlerine devam etme kararlarının pandemi süreci ile fazla bir ilgisi olmamıştır.

Görüşülen meslek mensuplarının %66,3'ünün web tabanlı muhasebe programı, %33,7'sinin ise statik IP ile muhasebe programı kullandıkları görülmüştür. Web tabanlı muhasebe programları muhasebe meslek mensuplarının evden veya mobil cihazlar üzerinden işlerini yapmalarını sağlamaktadır. Dolayısıyla web tabanlı muhasebe programı kullanan meslek mensupları çalışmalarını evden de yürütebilme imkânı bulmuşlardır.

Muhasebe meslek mensuplarının pandemi sürecinde internet altyapısı ile ilgili sorunlar yaşadıkları görülürken, internet servis sağlayıcılarından bazılarının bu sorunlara yeterli teknik destek sağlamış oldukları da anlaşılmıştır. Pandemi sürecinde evden çalışma ile birlikte, eğitimin de internet üzerinden yürütülüyor olması, internette yoğunlukların yaşanmasına sebep olmuştur. Bu yoğunluk muhasebe meslek mensupları tarafından da hissedilmiş olmasının yanında internet servis sağlayıcıları bazı gecikmeler yaşanmış olsa da internet altyapısı ile ilgili sorunları gidermişlerdir. Pandemi döneminde yaşanan internet ve bilişim altyapısı ile ilgili sorunların ana kaynağı, pandemi sürecine hazırlıksız yakalanılmış olması ve dolayısıyla altyapı yetersizliğinin olduğunu söylemek mümkündür. Bunun bilicinde olan muhasebe meslek mensuplarının çoğunluğu da internet servis sağlayıcılarından şikâyetçi olmakla birlikte, yaşanan sorunların internet servis sağlayıcısı tarafından kısmen de olsa çözüldüğü düşüncesinde oldukları ve farklı bir internet servis sağlayıcısına geçmeyi düşünmedikleri anlaşılmaktadır.

Muhasebe meslek mensuplarının çoğunluğu, pandemi sürecinde bağlı oldukları oda veya başka bir kurum tarafından hijyen önlemleri kapsamında bir destek almadıklarını, pandemi sürecinde oluşan sorunlar konusunda da oda ve diğer kurumların katkısının sınırlı olduğunu belirtmişlerdir. Pandemi sürecinde özellikle

hijyen konusunda muhasebe büroları kendi önlemlerini kendileri almak durumunda kalmışlardır.

Araştırmaya katılan meslek mensupları pandemi sürecinde Maliye Bakanlığı tarafından alınan kararların mükellefler ve muhasebe meslek mensuplarının süreci iyi idare etmesinde etkili olmadığını vurgulamışlardır. Pandemi sürecinde mali evrak teslimi, beyanname verilme süreci, vergi ve eczaların ödenmesi gibi konularda önemli bir uygulamaya geliştirilmemiş, sokağa çıkma yasaklarına rağmen muhasebe ve vergi ile ilgili işlemlerin devamlılığının sağlanması amaçlanmıştır. Benzer şekilde SGK tarafından alınan kararlar da işlemlerin devam ettirilmesi yönünde olmuş, prim ödemelerinde önemli bir farklı uygulama ortaya konmamıştır. Bu durum da muhasebe meslek mensupları ve mükellefler açısından pandemi sürecinin iyi idare edilememesine sebep olmuştur. Bunun yanında kısa çalışma ödeneği, kira, gelir kaybı yardımı gibi uygulamaların esaslarının meslek mensuplarına anlatılması konusunda bağlı bulunulan oda aracılığıyla online eğitim verilmiş ve bu eğitimler muhasebe meslek mensuplarının işlerini daha kolay sürdürmelerini sağlamış olmakla birlikte yardım uygulamaları muhasebe meslek mensuplarının iş yüklerini de arttırmış, bunun yanında özellikle işletmelerin kapalı olmasından dolayı yapılan işlerin karşılığında yapılması gereken tahsilatlarda da aksamalar yaşanmıştır. Cavlak (2020), yaptığı araştırmada Covid-19 pandemisinin ortaya çıkardığı durum işletmelerin finansal raporlar başta olmak üzere diğer iletişim araçları aracılığıyla paydaşlarına yapacağı açıklamaların artmasına neden olduğunu belirlemiştir. Elde edilen bu sonuç bizim çalışmamızda elde edilen iş yükünün yoğunlaşması sebebiyle muhasebe meslek mensuplarının zorluk yaşamalarını destekler niteliktedir. Erol ve Ayboğa (2021) yaptıkları araştırmaya katılan meslek mensupları da pandemi dolayısıyla tahsilatta sorunlar yaşadıklarını vurgulamışlardır

Araştırmada görüşülen muhasebe meslek mensuplarına göre iş kapsamında olan mükellef ziyaretlerinde azalmalar yaşanmıştır. Bu azalmalar özellikle sosyal hareketliliğin azaltılması ve virüsün yaygınlaşması kapsamında yapılan çağrılarının sonucunda olduğunu söylemek yanlış olmayacaktır. Erol ve Ayboğa (2021) yaptıkları araştırmada bizim sonuçlarımıza benzer şekilde meslek mensuplarının

pandemi sebebiyle müşterileri ile iletişim kurmakta sorun yaşadıklarını tespit etmişlerdir.

Muhasebe meslek mensuplarına göre pandemi sürecinin mükellef sayısına da olumsuz bir etkisi olmuştur. Pandemi sürecindeki iş koşulları ve yaşanan ekonomik durgunluk işyerlerinin kapanmasına yol açarken muhasebe meslek mensuplarının mükellef kaybı yaşamasına da sebep olmuştur.

Muhasebe meslek mensuplarına göre pandemi sürecinde yaşanan değişime ayak uydurabilmişlerdir. Muhasebe işlemlerinin bilgisayar üzerinden yürütülüyor olması ve teknolojinin etkin bir şekilde muhasebe bürolarında kullanılıyor olması bu süreçte muhasebe meslek mensuplarının değişime hızlı bir şekilde adapte olmalarını sağlamıştır.

Muhasebe meslek mensuplarına göre pandemi sürecinde meslek odaları ve devlet kurumları tarafından muhasebe meslek mensuplarının görüşleri yeteri kadar alınmamıştır. Pandemi sürecinin hızlı gelişmesi, alınan önlemlerin ülke çapında olması gibi sebeplerle muhasebe meslek mensuplarının süreç hakkındaki görüşlerinin alınması zorlaşmıştır.

Odalar ve diğer kurumlar tarafından verilen kurs ve eğitimler muhasebe meslek mensuplarının işlerini yapmalarında onlara olumlu katkısı olan uygulamalardır. Pandemi sürecinde bu tür eğitimlerin yapılmasında aksaklıklar yaşanmıştır. Yaşanan bu aksaklıklar da meslek mensuplarının işlerini zorlaştırıcı bir etken olmuştur.

Araştırmada görüşülen meslek mensuplarının çoğunluğu pandemi sürecinin iş yaşamına ve ekonomiye olumsuz etkilerinin olduğunu düşünürlerken, pandemi sürecinin yarattığı olumsuzlukların uzun süre devam edeceğine inanmaktadırlar. Muhasebe meslek mensupları işleri dolayısıyla reel ekonomiyi ve işletmeleri yakından takip etme imkanı bulabilmektedirler.

Araştırma bulgularından hareketle muhasebe meslek mensuplarının çalışma tarzlarında değişiklik olduğu, işten ayrılmaların fazla yaşanmadığı, esnek çalışmaya geçilebildiği görülmüştür. Pandemi sürecinde muhasebe meslek mensuplarının ulaşım türlerinde değişiklik fazla olmazken, bürolarda hijyen tedbirleri etkin bir şekilde alınmıştır. Pandemi süreci ile birlikte muhasebe meslek mensupları

mesleklerinin daha önemli hale geldiğini düşünmektedirler. Muhasebe meslek mensupları teknolojik altyapı ile ilgili bazı sorunlar yaşamakla birlikte bu sorunların muhasebe programı sağlayıcıları ile internet sağlayıcıları tarafından çözüldüğü anlaşılmıştır. Araştırmada ayrıca pandemi sürecinde muhasebe meslek mensuplarına pek fazla teşvik ve yardımın yapılmadığı, alınan kararların iş yüklerini arttırdığı, işyeri kapanmalarından dolayı mükellef sayılarında azalma olduğu ve özellikle tahsilat konusunda sorunlar yaşadıkları, bunun yanında pandemi sürecinde yaşanan değişime etkin bir şekilde ayak uydurdukları sonucuna ulaşılmıştır.

Pandemi süreci ilk şiddetini korumasa da halen devam eden bir süreçtir. Pandemi kapsamında hayata geçirilen sokağa çıkma yasağı gibi uygulamalara son verilmiş olsa da Covid-19'un daha bulaşıcı ve öldürücü yeni varyantlarının ortaya çıkması, sosyal hareketliliğin azaltılmasını gerektirmektedir. Muhasebe meslek mensuplarının, birlikte çalıştıkları elamanlarının yanı sıra mükellefleri ile iletişimde bulunulan kurumlardaki çalışanların sağlıklarının korunması adına, muhasebe işlemlerinin uzaktan yürütülmesini sağlayacak tedbirlerin alınması yerinde olacaktır.

Pandemi sürecinin muhasebe meslek mensuplarına olan etkilerini araştıran çalışmalar yeterli düzeyde değildir. Bu alanda alınacak tedbirlerin daha kapsamlı olarak hazırlanması açısından muhasebe meslek mensuplarının pandemi sürecinde yaşadıkları sorunların farklı bölgelerde de araştırılması veri çeşitliliği açısından yararlı olabilecektir.

KAYNAKÇA

- Adana, B. A. ve Özbirecikli M. (2020). Bağımsız denetim sürecinin covid-19 salgınının etkileri açısından değerlendirilmesi. *İşletme Araştırmaları Dergisi*, 12(2), 2080-2093.
- ADB, (2020). Asian Development Bank Annual Report 2020, <https://www.adb.org/documents/adb-annual-report-2020> (30.03.2022)
- Akgün, A. İ. ve Kılıç, S. (2013). Muhasebe bilgi sisteminin işletme yönetiminin etkinliği üzerindeki etkisi. *Yönetim ve Ekonomi*, 20(20), 21-36.
- Alpago, H., ve Alpago, D. (2020). Koronavirüs salgınının sosyoekonomik sonuçları. *IBAD Sosyal Bilimler Dergisi*, 8, 99-114.
- Altan, S. (2018). Örgütsel yapıya bağlı stres kaynakları ve örgütsel stresin neden olduğu başlıca sorunlar. *Stratejik ve Sosyal Araştırmalar Dergisi*, 2(3), 137-158.
- Anadolu Sağlık, Coronavirus (Koronavirus) Belirtileri Nelerdir?, <https://www.anadolusaglik.org/blog/corona-korona-virusu-nedir-belirtileri-nelerdir> (12.06:2022).
- Arslan, İ. ve Karagül, S. (2020). Küresel bir tehdit (covid-19 salgını) ve değişime yolculuk. *Üsküdar Üniversitesi Sosyal Bilimler Dergisi*, 10, 1-36.
- Ayboğa, H. (2003). Globalleşme sürecinde ülkemizde muhasebe mesleği ve meslek mensuplarının eğitimi. *Marmara Üniversitesi İktisadi ve İdari Bilimler Fakültesi Dergisi*, 327-359.
- Aydın, B. ve İmamoğlu, S. (2001). Stresle başa çıkma becerisi geliştirmeye yönelik grup çalışması. *M.Ü. Atatürk Eğitim Fakültesi Eğitim Bilimleri Dergisi*, 14, 41-52
- Baldwin, R. ve Weder di Mauro, B. (2020). *Economics in the Time of COVID-19*, CEPR Press, London.
- Baydemir, N. A. (2020). Covid-19 salgınında yarasalar ve yaban hayatı. *Doğanın Sesi Dergisi*, 3(6), 14-27.

- BBC, N. (2021, 01 06). Coronavirus: A visual guide to the economic impact. BBC News: <https://www.bbc.com/news/business-51706225> (28.03.2022)
- Budak, F. ve Korkmaz, Ş. (2020), COVID-19 pandemi sürecine yönelik genel bir değerlendirme: Türkiye örneği, *Sosyal Araştırmalar ve Yönetim Dergisi*, (1), 62-79.
- Buyruk Akbaba, A. N. ve Bulut, N. (2021). Pandemi sürecinde muhasebe meslek mensuplarının mesleki tükenmişlik düzeylerinin incelenmesi. *International European Journal of Managerial Research Dergisi*, 5(1), 35-48
- Buzgan, T. (2020), Tıbbi yönüyle kovid-19 pandemisi, kovid-19 ve sonrası: disiplinler arası bir yaklaşım, halk sağlığı, hukuk, iktisat, ilahiyat, psikoloji, sosyoloji, tıp, uluslararası ilişkiler, *Ankara Yıldırım Beyazıt Üniversitesi Uluslararası İlişkiler ve Stratejik Araştırmalar (ULİSA) Enstitüsü Dergisi*, (12), 15-18.
- Buzgan, T. ve Güner, Ö. (2020), Dünya Sağlık Örgütü'nün pandemilerdeki etkinliği ve post-pandemik dönemdeki geleceği, *Küresel Salgının Anatomisi: İnsan ve Toplumun Geleceği*, Ankara: TÜBA – Türkiye Bilimler Akademisi, 141-143.
- Cavlak, H. (2020). Covid-19 pandemisinin finansal raporlama üzerindeki olası etkileri: BİST 100 endeksi'ndeki işletmelerin ara dönem finansal raporlarının incelenmesi. *Gaziantep University Journal Of Social Sciences*, 19, 143-168.
- Cumhurbaşkanlığı Strateji ve Bütçe Başkanlığı, (2021). *Dünya Ekonomisindeki son Gelişmeler Bülteni, 2020 / 2 (Nisan Haziran)*, Ekonomik Modelleme ve Konjonktür Değerlendirme Genel Müdürlüğü Konjonktür Daire Başkanlığı, Ankara.
- Dağlı, S. Ş. (2013). *Muhasebe Meslek Etiği ve Meslek Mensuplarının Etik Hakkındaki Görüşleri Üzerine Isparta İlinde Bir Uygulama*. Yüksek Lisans Tezi. Süleyman Demirel Üniversitesi Sosyal Bilimler Enstitüsü, Isparta.
- Danışmaz, A.T. (2020). Covid-19 salgınının tüketicilerin online alışveriş tercihine etkisi. *Sosyal Bilimler Araştırma Dergisi*, 9(2), 83-90.

- Demir, Ö. Ve Sezgin, E. E. (2017). Muhasebe meslek mensuplarının tükenmişlik düzeyleri ile örgütsel bağlılık kavramı arasındaki ilişkinin incelenmesi: TRB1 ve TRC2 bölgesindeki işletmelerde yapılan bir çalışma, *Muhasebe ve Vergi Uygulamaları Dergisi*, 10(1), 33-53.
- Demirel, E. T. (2013). Mesleki stresin iş tatminine etkisi: örgütsel desteğin aracılık rolü. *Niğde Üniversitesi İİBF Dergisi*, 6(1), 220-241.
- Deran, A. Beller, B. (2015). Muhasebe meslek mensuplarında tükenmişlik sendromu üzerine Giresun il merkezinde yapılan bir araştırma. *Erciyes Üniversitesi İktisadi ve İdari Bilimler Fakültesi Dergisi*, 45, 69-93.
- Doğan, S. ve Oğuzhan, Y. S. (2020). Algılanan örgütsel desteğin iş stresi üzerindeki etkisinde kendilik algısının düzenleyicilik rolü. *Ekonomik ve Sosyal Araştırmalar Dergisi*, 16(16), 219-232.
- Durmuş, A. F. ve Güneş, R. (2017). Türkiye’deki yeminli mali müşavirlerin kültür bazlı muhasebe değerlerinin analizi. *Muhasebe ve Finansman Dergisi*, (76), 81-98.
- Erol, M. ve Ayboğa, H. (2021). Kovid-19’un muhasebe meslek mensuplarının mesleki faaliyetlerine etkisinin belirlenmesine yönelik ampirik çalışma. *Uluslararası Beşeri ve Sosyal Bilimler İnceleme Dergisi*, 5(1), 1-12.
- Ertaç, F. (2002). *İşletmelerde Muhasebe Organizasyonu ve Muhasebe Mesleği*. Anlara: Seçkin Yayıncılık.
- Ertaş, F. Ç. (2007). *Muhasebe Organizasyonu*. Ankara: Seçkin Yayıncılık.
- Göksu, Ö. ve Kumcağız, H. (2020). Covid-19 salgınında bireylerde algılanan stres düzeyi ve kaygı düzeyleri. *Turkish Studies*, 15(4), 463-479.
- Görür, N. (2021). *Koronavirüs (Covid-19) Pandemisinin Üniversite Öğrencileri ve Akademisyenlerin Yeme Alışkanlıkları ile Gıda Güvenliği Bilgi ve Uygulamalarına Etkisi*. Yüksek Lisans Tezi, Muş Alpaslan Üniversitesi Fen Bilimleri Enstitüsü, Eskişehir.

- Gümüştekin, G. E. Öztemiz, A. B. (2004). Örgütsel stres yönetimi ve uçucu personel üzerinde bir uygulama. *Erciyes Üniversitesi İktisadi ve İdari Bilimler Fakültesi Dergisi*, 23, 61-85.
- He, H. ve Harris, L. (2020). The Impact of Covid-19 Pandemic on Corporate Social Responsibility and Marketing Philosophy. *Journal of Business Research* 116, 176-182
- Hoefl, F. (2021). The case of sales in the automotive industry during the COVID-19 pandemic. *Strategic Change*, 30(2), 117-125.
- IEA. (2020). Global energy review 2020 - the impacts of the Covid-19 crisis on global energy demand and CO2 emissions. <https://webstore.iea.org/download/direct/2995> (1.04.2022)
- IMF, "World Economic Outlook, April 2020: The Great Lockdown", deYrimioi, <https://www.imf.org/en/Publications/WEO/Issues/2020/04/14/weo-april-2020>, (1.04.2022).
- Işıkhan, V. (2004). *Çalışma Hayatında Stres ve Başa Çıkma Yolları*. Ankara: Sandal Yayınları.
- Joo, D., Xu, W., Lee, J., Lee, C. K., & Woosnam, K. M. (2021). Residents' perceived risk, emotional solidarity, and support for tourism amidst the COVID-19 pandemic. *Journal of Destination Marketing & Management*, 19, 100553.
- Kaba, İ. (2019). Stres, ruh sağlığı ve stres yönetimi: güncel bir gözden geçirme. *Akademik Bakış Dergisi*, 73, 63-81.
- Kanbur, E. (2018). Aşırı iş yükünün iş ve yaşam doyumu üzerindeki etkisi: işe bağlı gerginliğin aracı rolü. *İş ve İnsan Dergisi*, 5(2), 125-143
- Karacaoğlu, K. Çetin, İ. (2015). İş yükü ve rol belirsizliğinin çalışanların tükenmişlik düzeyleri üzerine etkisi: AFAD örneği. *Nevşehir Hacı Bektaş Veli Üniversitesi SBE Dergisi*, 5, 46-69.

- Karakaya, G. (2020). COVID-19 gündeminde işletme sürekliliği ve bağımsız denetim ilişkisi. *İstanbul Ticaret Üniversitesi Sosyal Bilimler Dergisi*, Covid19-Özel Ek, 14-29.
- Karataş, Z. (2020). COVID-19 Pandemisinin toplumsal etkileri, değişim ve güçlenme. *Türkiye Sosyal Hizmet Araştırmaları Dergisi*, 4(1), 3-17.
- Kaya, E. (2006). *Örgütsel Stres Kaynakları ve Akademisyenler Üzerine Bir Araştırma Örneği*. Yüksek Lisans Tezi, Sakarya Üniversitesi Sosyal Bilimler Enstitüsü, Sakarya.
- Keskin, M. (2022). Pandemi gölgesinde Brexit: Birleşik Krallık ve Avrupa Birliği ekonomilerine etkileri. *İşletme Ekonomi ve Yönetim Araştırmaları Dergisi*, 5(1), 60-79.
- Kılıç, O. (2020), Tarihte küresel salgın hastalıklar ve toplum hayatına etkileri, *Küresel Salgının Anatomisi: İnsan ve Toplumun Geleceği*, Ankara: TÜBA – Türkiye Bilimler Akademisi, 17, 21-32.
- Koçel, T. (2014). *İşletme Yöneticiliği*. İstanbul: Beta Basım Yayım Dağıtım.
- Korkmaz, O. ve Erdoğan, E. (2014). İş yaşam dengesinin örgütsel bağlılık ve çalışan memnuniyetine etkisi. *Ege Academic Review*, 14(4), 441-457.
- Koronavirüs balık pazarından çıkmadı mı? Çin bu bilgiyi sakladı mı? Son araştırmanın tezi farklı. <https://tr.euronews.com/2020/01/31/koronavirus-salgin-balik-pazarindan-cikmadi-mi-cin-bu-bilgiyi-sakladi-mi-son-arastirma>, (12.06.2021).
- Köse, H. (2013). Örgütlerde stres kaynakları ve stres yönetimi. *ABMYO Dergisi*, 29(30), 37-44.
- Köse, T. ve Ağdeniz, Ş. (2020). Covid-19 salgınının BDS 570 işletmenin sürekliliği standardının uygulama sürecine etkileri. *Mali Çözüm Dergisi*, 30(161),69-94.
- KTB, Kültür ve Turizm Bakanlığı, <https://www.ktb.gov.tr/> (05.03.2022)
- Lee, C. ve Kahle, L. R. (2019). Social media and Values. In Consumer Social Values (pp. 145-151). Routledge.

- Macar, O. D. Asal, U. Y. (2020). Covid-19 İle uluslararası ilişkileri yeniden düşünmek: tarih, ekonomi ve siyaset ekseninde bir değerlendirme. *İstanbul Ticaret Üniversitesi Sosyal Bilimler Dergisi Covid-19 Sosyal Bilimler Özel Sayısı*, 19(37), 222-239.
- McKibbin, Warwick J. Fernando, Roshen, The Global Macroeconomic Impacts of COVID-19: Seven Scenarios (March 2, 2020). CAMA Working Paper No. 19/2020. Available at SSRN: <https://ssrn.com/abstract=3547729> or <http://dx.doi.org/10.2139/ssrn.3547729>.
- Medikal Park, Koronavirüs (Corona virüs) belirtileri nelerdir? Koronavirüs tedavisi nasıl olur? <https://www.medicalpark.com.tr/coronavirus/hg-2287> (10.06.2022)
- Moody's (2020). Moody's Annual Report 2020, https://s28.q4cdn.com/193705676/files/doc_financials/annual/Moody%E2%80%99s_Annual_Report_2020.pdf (02.04.2022)
- OECD, (2020). Global economy faces gravest threat since the crisis as coronavirus spreads. Available at: <http://www.oecd.org/economy/global-economy-faces-gravestthreatsince-the-crisis-as-coronavirus-spreads.htm>
- Okutan, E. Yıldız, Ş. Konuk, F. (2013). İş hayatında tükenmişlik sendromu: finans ve muhasebe çalışanlarının tükenmişlik düzeylerinin belirlenmesine ilişkin bir çalışma. *Çankırı Karatekin Üniversitesi İktisadi ve İdari Bilimler Fakültesi Dergisi*, 3(2), 1-17.
- Öz, B. ve Çeviren, S. M. (2017). Muhasebe meslek mensuplarında tükenmişlik sendromu: Mersin örneği. *Ömer Halisdemir Üniversitesi İktisadi ve İdari Bilimler Fakültesi Dergisi*, 10(3), 41-59.
- Papadopoulou, S. ve Papadopoulou, M. (2020). The Accounting Profession Amidst the Covid-19 Pandemic. *International Journal of Accounting and Financial Reporting*. 10(2),2162-3082.
- Resmi Gazete, Serbest Muhasebeci Mali Müşavirlik ve Yeminli Mali Müşavirlik Kanunu. Yıl: 1989, Sayı: 3568.

- Sangster, A. G. S. ve Flood B. (2020). Insights into accounting education in a Covid-19 world. *Accounting Education*, 29(5), 431-562.
- Selimođlu, S. Cengiz, A. A. Özdemir, A. Yalı, B. (2021). Covid-19 ile birlikte muhasebe mesleđindeki stresin yeni halleri. *Muhasebe ve Denetime Bakıř*, 63, 1-18.
- Sertkaya, B. ve Bař, S. (2021). Covid-19 salgınının Türkiye ekonomisi üzerine etkileri: riskler ve olası senaryolar. *Dicle Üniversitesi İktisadi ve İdari Bilimler Fakültesi Dergisi*, 11(21), 147-167.
- Stanciu, S., Radu, R. I., Sapira, V., Bratoveanu, B. D., ve Florea, A. M. (2020). Consumer Behavior in Crisis Situations. Research on the Effects of COVID-19 in Romania. *Annals of the University Dunarea de Jos of Galati: Fascicle: I, Economics & Applied Informatics*, 26(1), 5-13
- řimřek, A. Dik, I. (2020). Tek sađlık kavramı ađısından SARS-CoV-2 ve diđer Coronaviruslar. *Journal of Halal Life Style*, 2(1), 44-55.
- Tanřu, M. (2009). *Örgütsel Stres Kaynakları ve İş Tatmini Arasındaki İliřkinin İncelenmesi ve Sađlık Sektöründe Bir Uygulama*. Yüksek Lisans Tezi, Yıldız Teknik Üniversitesi Sosyal Bilimler Enstitüsü, İstanbul.
- Tařkın, E. ve Akıncı, Ö. S. (2021). Covid-19 küresel salgınının uluslararası ticarete etkileri. *Alanya Akademik Bakıř Dergisi*, 5(2), 749-771.
- Tengilimođlu, D. ve Akbolat, M. Iřık, O. (2015). *Sađlık İşletmeleri Yönetimi*. Ankara: Nobel Akademi Yayıncılık.
- Terzi, A. (2010). *Muhasebe Mesleđi ve Rize' deki Meslek Mensuplarına Yönelik Bir Arařtırma*. Yüksek Lisans Tezi. Atatürk Üniversitesi Sosyal Bilimler Enstitüsü İşletme Ana Bilim Dalı, Erzurum.
- Tınaz, P. (2005). *Çalıřma Yařamından Örnek Olaylar*. İstanbul: Beta Basım Yayım Dađıtım.
- TOBB, (2021). *2020 Ekonomik Rapor*, Ankara: Türkiye Odalar ve Borsalar Birliđi.

- Topçu, N. ve Demirkol, V. (2021). Covid-19 pandemi sürecinin muhasebe meslek elemanları üzerindeki etkisi: Yalova örneği. *Journal of Academic Value Studies*, 7(3), 344-353.
- TÜİK, TÜİK Haber Bülteni, Sayı: 33786, 1.5.2020, <http://www.tuik.gov.tr/PreHaberBultenleri.do?id=33786>, (05.04.2022)
- UNCAD, <https://unctad.org/en/pages/newsdetails.aspx?OriginalVersionID=2369> (05.10.2021)
- Uysal, B., Ekici, M. A., Önal, A. C., ve Kulakoğlu, E. (2019). Psikolojik yıldırma (Mobing) ve çalışan motivasyonu arasındaki ilişkinin incelenmesi. *Business & Management Studies: An International Journal*, 7(1), 280-307
- Yalçın, S. (2012). Muhasebe meslek mensuplarının muhasebecilik mesleğinin geliştirilmesiyle ilgili tutumları. *Muhasebe ve Finansman Dergisi*, 55, 113-135.
- Yıldırım, O. Tektüfekçi, F. ve Çukacı, Y. C. (2004). Modern toplum hastalığı: stres ve muhasebe meslek elemanları üzerindeki etkileri. *Süleyman Demirel Üniversitesi İktisadi ve İdari Bilimler Fakültesi*, 9(2), 1-20.
- Yıldız, G. (2010). Muhasebe mesleğinde meslek etiği ve Kayseri il merkezinde bir uygulama. *Erciyes Üniversitesi İktisadi ve İdari Bilimler Fakültesi Dergisi*, 36, 155-178.
- Yılmaz, B. ve Sağlam, M. (2021). COVID-19 algılanan stres ve tehdidinin, çalışanların iş yaşam dengesi ve motivasyonu üzerindeki etkisi. *Akademik Araştırmalar ve Çalışmalar Dergisi (AKAD)*, 13(25), 518-538.
- Yurdakul, G., Çelenk, A., Deveci, M., ve Durukan, T. (2020). Üretim ve hizmet sektörlerinin covid-19 süreci ve sonrasındaki geleceği üzerine bir değerlendirme. *Gaziantep University Journal of Social Sciences*, 19(COVID-19 Special Issue), 212-229.
- Yücel B. Görmez A. (2019). SARS-Corona Virüsüne Genel Bakış, *Türkiye Teknoloji ve Uygulamalı Bilimler Dergisi*, 2(1), 32-39.

Yüksel, H. (2014). Çalışma yaşamı ve stres kavramı: durumsal bir yaklaşım. *Manas Sosyal Araştırmalar Dergisi*, 3(3), 109-131.



EKLER

Ek A: Anket Formu

Pandemi döneminde muhasebe meslek mensupları ve elemanlarının çalışma hayatlarında meydana gelen değişiklikler: Malatya ili uygulaması.

Sayın Katılımcı, Bu çalışma, Malatya’da faaliyet gösteren muhasebe meslek mensupları ve elemanlarının çalışma hayatlarında Covid-19 döneminde meydana gelen değişimleri incelemek için yapılan Yüksek Lisan tezine veri oluşturmak amacıyla düzenlenmiştir. Katkınız ve ilginiz için teşekkür ederiz.

1. Cinsiyetiniz

Erkek Kadın

2. Yaşınız

25 ve altı 26-35 36-45 46-55 56 ve üzeri

3. Eğitim Düzeyiniz

Lise Ön Lisans Lisans Yüksek Lisans Doktora

4. Mükellef Sayınız

20 ve daha az 21-40 41-60 61-80 81 ve üzeri

5. Unvanınız

Stajyer SMMM SM SMMM YMM

6. Çalışma Şekliniz

Bağımlı Bağımsız Çalışmıyor

7. Mesleki tecrübeniz

1-5 yıl 6-10 yıl 11-15 yıl 16-20 yıl 21 yıl ve üzeri

8. Ofisinizde Kullandığınız Bilgisayar Programının Çalışma Şekli Nasıldır?

Sabit IP Web Tabanlı

9. Pandemi sürecinde çalışma tarzınız çoğunlukla nasıl devam ediyor?

Evden çalışıyorum İşyerine giderek çalışıyorum Bazen evden bazen işyerine giderek çalışıyorum Çalışmıyorum, pandemi sürecindeki iş koşulları sebebiyle işten ayrıldım

10. Covid-19 virüsüne yakalandınız mı?

Evet Hayır

11. Çalışanlarınızdan Covid-19 virüsüne yakalanan oldu mu?

Evet Hayır

12. Pandemi sürecinde salgın yüzünden işten ayrılan personeliniz oldu mu?

Evet Hayır

AŞAĞIDAKİ SORULARA KATILMA DERECEYİZE GÖRE CEVAP VERİNİZ.	Kesinlikle Hayır	Kısmen Katılıyorum	Kararsızım	Katılıyorum	Kesinlikle Katılıyorum
1.Pandemi süreci işe geliş gidişinizde kullandığımız ulaşım türün de değişime yol açmıştır.					
2.Pandemi sürecinden dolayı ofisinizi ziyaret eden müşteri sayısı azalmıştır.					
3.Pandemi sürecinde müşteri ziyaretlerinizin sayısı azalmıştır.					
4.Büronuzda veya diğer ofislerde pandemiden dolayı ek hijyen tedbirleri alınmıştır.					
5.Pandemi sürecinin çalışma saatlerinizde değişime yol açtığını düşünüyor musunuz?					
6.Pandemi süreci ile birlikte mesleğinizin öneminin arttığını düşünüyor musunuz?					
7.Pandemi sürecinde kazandığınız yeni çalışma alışkanlıklarınızı süreç bittikten sonrada devam ettirecek misiniz?					
8.Pandemi sürecinden dolayı yaşadığımız olumsuzluklar nedeniyle mesleğinizi bırakmayı düşünüyor musunuz?					
9.Bağlı bulunduğunuz oda veya başka bir kurum tarafından hijyen önlemleri kapsamında yeterli destek verildiğini düşünüyor musunuz?					
10.Meslek mensuplarının pandemi sürecinde yaşanan değişime yeterince ve hızlı bir biçimde adapte olduğunu düşünüyor musunuz?					
11.Oda ve diğer kurumların pandemi sürecinde oluşan sorunların çözümü konusunda olumlu katkılarının olduğunu düşünüyor musunuz?					
12.Pandemi sürecinde meslek odaları ve devlet kurumları tarafından mali müşavirlerin sürece ilişkin görüşlerinin yeteri kadar alındığına inanıyor musunuz?					
13.Maliye Bakanlığı tarafından alınan kararlar mükellefler açısından Pandemi sürecinin iyi idare edilmesini sağlamıştır.					
14.Maliye Bakanlığı tarafından alınan kararlar meslek mensupları açısından Pandemi sürecinin iyi idare edilmesini sağlamıştır.					
15.SGK tarafından alınan kararlar mükellef açısından Pandemi sürecinin iyi idare edilmesini sağlamıştır.					
16.SGK tarafından alınan kararlar meslek mensupları açısından Pandemi sürecinin iyi idare edilmesini sağlamıştır.					
17. Önceki yıllarda odalar ve diğer kurumlar tarafından düzenlenen kurs ve eğitimlerin pandemi sürecinde düzenlenememesinin çalışmalarımızı olumsuz yönde etkilediğini düşünüyor musunuz?					

18. Oda veya kurumlarca düzenlenen Online toplantılar ve eğitimler çalışma hayatımıza verimli ve etkin destek sağlamıştır.					
19.Pandemi sürecinde mali müşavirlere TÜRMOB ve devlet kurumlarınca yeterli destek sağlandığını düşünüyor musunuz?					
20.Pandemi sürecinde internet altyapısı ile ilgili sorunlar yaşandığını düşünüyor musunuz?					
21.İnternet servis sağlayıcınız pandemi sürecinde size yeterli teknik destek verdi mi?					
22. Devlet kurumlarının internet ve bilişim altyapısı pandemi sürecinde yürütülen işlerin problemsiz yürütülmesi adına yeterli olmuştur.					
24.Kullandığınız muhasebe programıyla ilgili pandemi sürecinde bir sorun yaşadınız mı?					
25.Kullandığınız program sağlayıcısı yaşadığınız problemleri etkin ve hızlı bir şekilde çözebildi mi?					
26.Kullandığınız muhasebe programıyla ilgili problem yaşıyorsanız, programı değiştirmeyi düşünüyor musunuz?					
27.Pandeminin iş yükünüzü artırdığını düşünüyor musunuz?					
28.Pandemi sürecinde müşterilerinizle tahsilat sorunu yaşadınız mı?					
29.Pandemi sürecinin hizmet verdiğiniz mükellef sayısına olumsuz etkileri oldu mu?					
30.Hizmet verdiğiniz işletmelerde pandemi sürecinde çalışan personelleriyle ilgili yeterli koruma önlemleri alındığını düşünüyor musunuz?					
31. Pandeminin iş yaşamına ve ekonomiye olumsuz etkileri olduğunu düşünüyor musunuz?					
32.Pandemi sürecinin yarattığı olumsuzlukların uzun süre devam edeceğini düşünüyor musunuz?					
33. İlan edilen mücbir sebeplerin iş yükünüzü azalttığını düşünüyor musunuz?					