

T.C.  
İNÖNÜ ÜNİVERSİTESİ  
SOSYAL BİLİMLER ENSTİTÜSÜ

**TÜRKİYE’DE TARIM SEKTÖRÜNDE ÇALIŞAN  
KADIN İŞGÜCÜ:  
“MALATYA ÖRNEĞİ”**

**Gamze ERGİN**

**Danışman: Yrd. Doç. Dr. Nihat AKBIYIK**

**İnönü Üniversitesi Lisansüstü Eğitim-Öğretim Yönetmeliği’nin Sosyal Bilimler  
Enstitüsü İktisat Anabilim Dalı İçin Yazılmasını Öngördüğü:**

**YÜKSEK LİSANS TEZİ**

**(Malatya, 2009)**

## SOSYAL BİLİMLER ENSTİTÜSÜ MÜDÜRLÜĞÜ'NE,

Enstitümüz İktisat Anabilim Dalı Yüksek Lisans öğrencisi Gamze ERGİN tarafından Yrd. Doç.Dr. Nihat AKBIYIK danışmanlığında hazırlanan TÜRKİYEDE TARIM SEKTÖRÜNDEKİ KADIN İŞGÜCÜ: MALATYA ÖRNEĞİ başlıklı bu çalışma, jürimiz tarafından İktisat Anabilim Dalı YÜKSEK LİSANS TEZİ olarak kabul edilmiştir.

Başkan Doç. Dr. Ali ŞEN

(Akademik Ünvanı, Adı Soyadı)

(İmza)

Üye Yrd. Doç. Dr. Nihat AKBIYIK

(Akademik Ünvanı, Adı Soyadı)

(İmza)

Üye Yrd. Doç.Dr. Suzan ERGÜN

(Akademik Ünvanı, Adı Soyadı)

(İmza)

### ONAY

Yukarıdaki imzaların, adı geçen öğretim üyelerine ait olduğunu onaylarım.

.../.../....

Prof.Dr. Mehmet TİKİCİ

Enstitü Müdürü

## ONUR SÖZÜ

Yüksek Lisans Tezi olarak sunduğum TÜRKİYE'DE TARIM SEKTÖRÜNDEKİ KADIN İŞGÜCÜ: MALATYA ÖRNEĞİ başlıklı bu çalışmanın, bilimsel ahlak ve geleneklere aykırı düşecek bir yardıma başvurmaksızın tarafımdan yazıldığını ve yararlandığım bütün yapıtların hem metin içinde hem de kaynakçada yöntemine uygun biçimde gösterilenlerden oluştuğunu belirtir, bunu onurumla doğrularım.

23.07.2009

Gamze ERGİN

**TÜRKİYE’DE TARIM SEKTÖRÜNDEKİ KADIN İŞGÜCÜ:  
“MALATYA ÖRNEĞİ”**

**Gamze ERGİN**

İnönü Üniversitesi Sosyal Bilimler Enstitüsü İktisat Anabilim Dalı

Yüksek Lisans Tezi: Ağustos-2009

**Danışman: Yrd. Doç.Dr. Nihat AKBIYIK**

**ÖZET VE ANAHTAR KELİMELER**

Bu araştırmada Türkiye’de tarım sektöründe çalışan tarım işçisi kadınların sosyal ve ekonomik yapılarının incelenmesi ve sorunlarının ortaya konulması amaçlanmıştır. Bu amaçla, ilk olarak dünyada ve Türkiye’de kadının ekonomik ve sosyal hayattaki yeri, kadın tarım işçilerinin hukuki ve sosyal durumları incelenmiştir. Türkiye’de tarım sektörünün önemi ve Türkiye’de tarım sektöründe çalışan kadının tarımsal üretimdeki rolü, ülke kalkınmasındaki önemi, tarım işçilerinin ailelerinin yaşam koşulları ve kadının aile içindeki durumu incelenmiştir.

Malatya ilinde tarım sektöründe ücretli çalışan mevsimlik tarım kadın işçileri, günlük(geçici) kadın işçiler ve “ücretsiz aile işçisi” yani kendi toprağında çalışan kadın işçilerine anket uygulaması yapılmıştır. Tarım işçisi kadınların mevcut olan sorunlarının çözülmesi kendileri ve aileleri açısından önem taşımaktadır. Araştırma sonucunda kadınların eğitim, ücret yapısı, çalışma ve yaşam koşullarında önemli sorunlar ortaya çıkmıştır.

**2009, 89 sayfa**

**Anahtar Kelimeler:** Tarım işçiliği, istihdam, kadın tarım işçileri, sosyal güvenlik

**THE WOMAN’S WORKING POWER IN AGRICULTURAL SECTOR IN  
TURKEY: “EXAMPLE MALATYA”**

**Gamze ERGİN**

Master Thesis Submitted to the Department of Economics, Social Sciences Institute,  
Inonu University, Malatya, Turkey: Ağustos, 2009

**Advisor: Yrd. Doç.Dr. Nihat AKBIYIK**

**ABSTRACT AND KEY WORDS**

In this research, the examination of the social and economic constitution of the woman laborers who work in the agricultural area in Turkey and putting forward their problems are aimed. With this aim, first of all, woman’s position in economic and social life, agricultural woman laborers’ legal and social situation are examined in the world and in Turkey. The importance of agriculture sector in Turkey and the role in agricultural production of woman who work in agriculture sector in Turkey, the importance in the development of the country, the life conditions of the families of the agricultural laborers and the position of the woman in family are examined.

In Malatya, a public survey is done to the seasonal agricultural woman laborers who work salaried in the agriculture sector, to the daily (temporary) woman laborers and to “free-salaried family laborers”, that is, the woman laborers who work on their own land. The solution of the agricultural woman laborers’ existing problems carries importance for themselves and for their families. In the result of the research, important problems are appeared in education, salary constitution, working and life conditions of the women.

**2009, 89 pages**

**Key Words:** Agricultural labour, employment, agricultural woman laborers, social safety

**TÜRKİYE’DE TARIM SEKTÖRÜNDEKİ KADIN İŞGÜCÜ:  
“MALATYA ÖRNEĞİ”**

**Gamze ERGİN**

**İÇİNDEKİLER**

Onay Sayfası	
Onur Sözü.....	1
Özet ve Anahtar Kelimeler.....	2
Abstract and Keywords.....	3
İçindekiler.....	4
Tablolar Dizelgesi .....	8
Kısaltmalar Dizelgesi .....	9
Giriş.....	10

**BİRİNCİ BÖLÜM**

**ARAŞTIRMA HAKKINDA AÇIKLAMALAR**

<b>1.ARAŞTIRMANIN KONUSU, DENEYESİ (HİPOTEZİ), AMACI VE YÖNTEMİ.....</b>	<b>13</b>
1.1. Araştırmanın Konusu ve Önemi .....	14
1.2. Araştırmanın Denencesi (Hipotezi) ve Amacı.....	15
1.3. Araştırmanın Yöntemi.....	15
1.3.1. Araştırma Konusu Olan “Malatya” İlinin Özellikleri.....	16
1.3.2. Araştırma Kapsamına Giren Deneklerin Seçimi.....	21
1.3.3. Gözlem Notları ve Gözlemlerle İlgili Görüşme Cetvelleri.....	22
1.4. Araştırmanın Bilgi Derleme ve İşleme Araçları.....	22
1.5. Araştırma Kavram Tanımları.....	23
1.6. Araştırmanın Sunuş Sırası.....	24

## İKİNCİ BÖLÜM

### DÜNYA'DA VE TÜRKİYE'DE KADININ EKONOMİK VE SOSYAL DURUMU VE TÜRKİYE'DE TARIM SEKTÖRÜNDE İSTİHDAM

#### 2.1. DÜNYADA VE TÜRKİYE'DE KADININ EKONOMİK VE SOSYAL

<b>HAYATTAKİ YERİ</b> .....	25
2.1.1 Dünya'da Kadının Ekonomik ve Sosyal Hayattaki Yeri.....	25
2.1.2 Türkiye'de Kadının Ekonomik ve Sosyal Hayattaki Yeri.....	28
2.1.3 Türkiye'de Tarım Sektöründeki Kadın İşgücü Malatya Örneği" ile İlgili Daha Önce Yapılmış Çalışmalar.....	32
2.1.4 Türkiye'de Kadın Tarım İşçilerinin Hukuki ve Sosyal Güvenlik Durumları.....	34
2.1.4.1 Kadın Tarım İşçilerinin Hukuki Durumları.....	34
2.1.4.2 Kadın Tarım İşçilerinin Sosyal Durumları.....	36

#### 2.2. TÜRKİYE'DE TARIM SEKTÖRÜNDE İSTİHDAM VE TARIM

<b>İŞÇİLİĞİ</b> .....	40
2.2.1. Türkiye de Tarım Sektörünün Yeri ve Önemi.....	42
2.2.2. Türkiye de Tarım Sektöründe Çalışan Kadının Tarımsal Üretimdeki Rolü..	45
2.2.2.1 Kadının Kalkınmadaki Yeri.....	47
2.2.2.2 Kadının Tarımsal Üretimdeki Rolü.....	51
2.2.2.3 Kadının Kırsal Yaşamdaki Yeri.....	52
2.2.3. Tarımda Kadın Tarım İşçiliği.....	53
2.2.3.1 Tarım İşçiliğinde Ailelerin Yaşam Koşulları.....	55
2.2.3.2 Tarım İşçiliğinde Kadının Aile İçindeki Durumu.....	56

## ÜÇÜNCÜ BÖLÜM

### “TÜRKİYEDE TARIM SEKTÖRÜNDEKİ KADIN İŞGÜCÜ: MALATYA ÖRNEĞİ” İLE İLGİLİ ÇÖZÜMLEMELER

<b>3.1. MALATYA’DA TARIM SEKTÖRÜNDE KADIN İŞGÜCÜ</b> .....	57
<b>3.2. ARAŞTIRMA BULGULARI</b> .....	58
3.2.1. Temel Demografik Özellikler.....	58
3.2.1.1. Yaş.....	58
3.2.1.2. Eğitim.....	59
3.2.1.3. Medeni Durumları.....	61
3.2.2. Aile Yapıları.....	62
3.2.2.1. Çocuk Sayıları.....	62
3.2.2.2. Ailedeki Toplam Nüfusları.....	64
3.2.3. Kadınların Sosyal Güvenlik Durumları.....	64
3.2.3.1. Kadınların Bağlı Oldukları Sosyal Güvenlik Kurumları.....	65
3.2.4. Tarımda Çalışma Süreleri ve İşgücü Hareketliliği.....	66
3.2.4.1. Tarımsal İşlerde Kaç Yıldır Çalıştıkları.....	67
3.2.4.2. Ücretli Olarak Ne Kadar Zamandır Çalıştıkları.....	67
3.2.4.3. Hangi Aylarda Çalıştıkları.....	67
3.2.4.4. Geldikleri Bölgeler (İl, İlçe, Köy).....	68
3.2.4.5. Ailelerin Mal varlıkları.....	68
3.2.5. Ücret Yapısı ve Kullanım Durumu.....	69
3.2.5.1. Ücret Yapısı.....	69
3.2.5.2. Elde Ettikleri Geliri Kullanma Biçimleri.....	70
3.2.6. Yaşam Koşulları ve Standartları.....	71
3.2.7. Tarım İşçiliğine Ait Değerlendirmeler.....	72
3.2.7.1. Tarım İşçiliğinden Memnun Olma Durumları.....	72
3.2.7.2. Çalışma Hayatındaki Zorluklar.....	73
3.2.7.3. Kadınların Mesleki Özlemleri ve Yaşama Ait Özlemleri.....	74



3.2.7.4. Kadın Tarım İşçilerinin Çalıştıklarından Dolayı Aile İçinde ve Çevrelerinde Karşılaştıkları Sorunları.....	75
3.2.7.5 Çalıştıkları İşe Devam Etme İstekleri .....	76
3.2.8. Kadın İşçilerin Ailedeki Karar Yapısı .....	78
3.2.8.1. Ailede Kararları Kimin Verdiği .....	78
3.2.8.2. Ev işlerinde Yardımlaşma.....	78
Sonuç ve Öneriler .....	80

## **EKLER**

EK 1 Anket Formu.....	84
-----------------------	----

<b>KAYNAKÇA</b> .....	87
-----------------------	----

## TABLolar DİZELGESİ

Tablo 1 İstihdam Edilenlerin Sosyal Güvenlik Kuruluşuna Kayıtlılık Durumu.....	39
Tablo 2 Kadınların Yaşlara Göre Dağılımı.....	58
Tablo 3 Kadınların Eğitim Durumları.....	59
Tablo 4 Kadınların Yaşlarına Göre Eğitim Düzeyleri.....	60
Tablo 5 Yaş Gruplarına Göre Eğitim Durumları.....	61
Tablo 6 Kadınların Medeni Durumlarına Göre Dağılımları.....	61
Tablo 7 Kadınların Evlenme Yaşları.....	62
Tablo 8 Çocuk Yaş Grupları.....	63
Tablo 9 Kadınların Eğitim Durumlarına Göre Çocuk Sayıları.....	63
Tablo 10 Hane Halkı (kişi) Sayısı.....	64
Tablo 11 Kadınların Sosyal Güvenlikleri.....	65
Tablo 12 Ailelerinin Mal Varlığı.....	69
Tablo 13 Kazandıkları Geliri Kullanma Biçimleri.....	70
Tablo 14 Kadınların Yaptıkları İşten Beklentisi.....	73
Tablo 15 Kadınların Çalışma Hayatında Karşılaştıkları Sorunları.....	74
Tablo 16 Çocuklarının da Tarım İşleriyle Uğraşmalarını İstemeleri.....	75
Tablo 17 Çalıştığınızdan Dolayı Aile İçinde ve Çevrede Karşılaştığınız Sorunlar.....	76
Tablo 18 Çalıştıkları İşe Devam Etme İstekleri.....	77
Tablo 19 Çalışan Kadının Ailedeki Sorumluluk Paylaşımı.....	79

## KISALTMALAR DİZELGESİ

AB	: Avrupa Birliđi
BM	: Birleşmiş Milletler
BYKP	: Beş Yıllık Kalkınma Planı
DİE	: Devlet İstatistik Enstitüsü
DPT	: Devlet Planlama Teşkilatı
FAO	: Birleşmiş Milletler Gıda ve Tarım Örgütü
GAP	: Güneydođu Anadolu Projesi
ILO	: Uluslararası Çalışma Örgütü
İŞKUR	: Türkiye İş Kurumu
KSSGM	: Kadının Statüsü ve Sorunları Genel Müdürlüğü
OCECD	: Avrupa Ekonomik İşbirliđi ve Çalışma Örgütü
SGK	: Sosyal Güvenlik Kurumu
TKK	: Tarım Kredi Kooperatifi
TKV	: Türkiye Kalkınma Vakfı
TÜBİTAK	: Türkiye Bilimsel ve Teknik Araştırma Kurumu
TÜİK	: Türkiye İstatistik Kurumu
TZOB	: Türkiye Ziraat Odaları Birliđi
UNESCO	: Birleşmiş Milletler Eğitim, Bilim ve Kültür Örgütü

## GİRİŞ

Türkiye, uygun coğrafi konumu ve iklim özellikleri, tarımsal üretimde çok çeşitliliğe sahip olması ve üretim potansiyelinin fazla olması nedeniyle, dünyada tarım faaliyetlerine en uygun ülkelerden birisidir. Tarım sektörü, ekonomik ve sosyal gelişmesinde çok önemli bir yerdedir.

Türkiye nüfusunun büyük bir bölümü tarımdan geçimini sağlamaktadır. Tarım sektöründe çalışan kadınların sayısı erkeklere göre fazladır. Ülke genelinde işgücüne katılan kadınların %66,5'i tarım kesiminde çalışan kadınlar oluşturmaktadır. Türkiye'de Tarım sektöründe çalışan tarım kadın işçileri mevsimlik, geçici (günübirlik) ve kendi toprağında çalışan ücretsiz aile işçisi kadınlardan oluşmaktadır.

Tarımsal üretimde kadınlar işlerin büyük bir çoğunluğunu yapmaktadırlar. Ücretli veya ücretsiz çalışsın, kadınlar tarımsal işlerin çoğunluğunu yapmaktadırlar. Tarımsal işler bütün bir yıl boyunca sürekli çalışmayı gerektirmeyen, üretilen ürünün cinsine göre belirli mevsimlerde ve aylarda yoğun olarak çalışılmaktadır.

Kadınlar dünyanın birçok ülkesinde tarımsal işlerde, erkeklerden daha fazla çalışmalarına rağmen, daha az ücret almışlardır. Bu durum, ülkemizde de böyledir. Kendi toprağında çalışan ücretsiz aile işçileri veya mevsimlik işçi olarak çalışan ücretli kadın işçiler olsun hepsi bu ağır yükün altındadırlar.

İnsanların sosyal korunma gereksinimleri her zaman olmuştur. Ancak tarım işçilerinin birçoğunun sosyal güvenlikleri yoktur, sigortasız olarak çalışmaktadırlar. Emeklerinin karşılığı olan ücretleri ya azdır, ya da ücretsiz aile işçisi olanlar karın tokluğuna çalışmaktadırlar. Yoksulluktan en fazla etkilenenler kadınlardır.

Kadınların tarımdaki rolü, ailenin gelir durumuna ve ürün çeşidine bağlı olarak değişmektedir. Toprakları çok olan ailelerde kadınlar tarımsal üretimde rol almazlar, bu durumda dışarıdan ücretli işçiler çalıştırılmaktadır. Bu ücretli işçilerde kendi topraklarında da çalışan ancak arta kalan zamanlarda başka yerlerde de günlük ücret

ile çalışan işçilerdir veya başka yerlerden gelen mevsimlik işçilerdir. Kendi tarlasında geçinebilecek kadar gelir elde edemeyen veya hiç toprağı olmayan aileler, geçimlerini sağlamak amacıyla, daha fazla iş olanağı olan tarımsal işlerle uğraşabilecekleri bölgelere göç ederek iş ararlar. Aileleriyle birlikte işlerin olduğu başka yerlere göç eder, iş bitiminde tekrar eski yerlerine dönerler.

Türkiye yaş ve kuru kayısı üretiminde dünyada ilk sıralarda yer almaktadır. Türkiye'nin en önemli kayısı üretim merkezi Malatya'dadır. Kayısı temmuz ayında olgunlaşır ve toplama zamanı gelir. Küçük kayısı bahçeleri olanlar, bu işleri dışarıdan yardım almaksızın ailece çalışarak yaparlar. Ancak büyük aile işletmeleri dışardan destek alırlar, ücretli işçilere yaptırırlar. Haziran ayında özellikle de Temmuz ayında mevsimlik işçiler bu işleri yapmak için Malatya'ya gelirler. Gelecekleri yerleri yani işverenlerini çavuş olarak isimlendirilen aracılar sayesinde bulurlar. Genellikle bir ay için gelirler, kayısının toplanması, kurutulması, islim yapılması gibi işlemleri bu süre içinde yaparlar. Aileler halinde çok kalabalık gelirler. Mevsimlik işçilerin arasında özellikle kadın işçiler çoğunluktadır. Çalışmaya geldikleri yerlerde çadırlarda kalırlar. Emeklerinin karşılığı olarak az ücret alırlar. Kazandıkları parayı genellikle aile reisi olan eşlerine verirler. Çalışma saatleri uzun, ücretleri yetersizdir.

Yukarıda belirtilen nedenlerden dolayı kırsal alanda yaşayıp kendi bahçesinde çalışan veya evlerini, yurtlarını bırakarak çalışmaya gelen mevsimlik işçilerin, bunun içinde tez konumuz olan kadın tarım işçilerinin durumunun incelenmesi önem taşımaktadır. Bu araştırmada Malatya ilinin Akçadağ, Battalgazi, Darende, Doğanşehir, Hekimhan, Kale, Yazıhan ve Yeşilyurt ilçelerindeki tarım işçisi olarak çalışan kadınların sosyal ve ekonomik yapılarının incelenmesi ve sorunlarının ortaya konulması amaçlanmıştır.

Araştırmanın birinci bölümünde araştırmanın yapılaş amacı ve önemi açıklanmıştır. İkinci bölümde, dünyada ve Türkiye'de kadının ekonomik ve sosyal hayattaki yeri incelenmiştir.

Arařtırmanın son blmnde ise Malatya İlinin “Akadađ, Battalgazi, Darende, Dođanřehir, Hekimhan, Kale, Yazıhan ve Yeřilyurt” ilelerindeki kendi toprađında alıřan ya da cretli alıřan kadın tarım iřilerine anket uygulaması yapılmıřtır. Anket sonunda kadın tarım iřilerine ait veriler incelenmiř ve yorumlanmıřtır. Arařtırmanın en son blmnde ise, sonulara yer verilmiř ve bulgulara iliřkin genel deđerlendirmede bulunulmuřtur.

## BİRİNCİ BÖLÜM

### ARAŞTIRMA HAKKINDA AÇIKLAMALAR

#### 1. ARAŞTIRMANIN KONUSU, DENENCESİ (HİPOTEZİ), AMACI VE YÖNTEMİ

##### 1.1. Araştırmanın Konusu ve Önemi

Türkiye nüfusunun büyük bir bölümü tarımdan geçimini sağlamaktadır. Tarım sektöründe çalışan kadınların sayısı erkeklere göre fazladır. Tarımda çalışanların %45,3'ü kadındır. Ülke genelinde işgücüne katılan kadınların %51,6'sını tarım kesiminde çalışan kadın nüfusu oluşturmaktadır (Altun, 2000).

Bugüne kadar tarım işçiliğini ve tarım işçilerini konu alan birçok araştırma yapılmıştır. Fakat kadın tarım işçilerini konu alan araştırma yok denecek kadar azdır. Tez konumuz olan kadın işçiler ya kendi topraklarında “ücretsiz aile işçisi” ya da mevsimlik işçi, kiracı, yarıcı, geçici tarım işçisi olarak çalışmaktadırlar. Bu grubu oluşturan kadınlar, insanca yaşam koşullarından uzaktır, zor şartlarda yaşamaktadırlar.

Mevsimlik işçiler çeşitli bölgelerde üretilen ürünlerin zamanlarına göre mevsimlik işçi olarak çalışmaktadırlar. Tam olarak mevsimlik işçilerin sayılarını vermek mümkün değildir. Mevsimlik işçiler genellikle, kayıtsız yani sosyal güvenceleri olmadan çalıştıkları için bu sayıyı vermek mümkün olamamaktadır. Ancak mevsimlik işçilerden kadın işçilerin sayısı erkeklere göre fazladır.

Türkiye’de istihdam edilen kadınların büyük bir çoğunluğu tarım kesiminde çalışmaktadır. TÜİK 2001 Genel Tarım sayımına göre Türkiye’de toplam 12 yaş ve üstü 3.413.058 kadın tarımsal faaliyetlerle uğraşmaktadır. Bunlar esas işi tarımsal faaliyet olup ikinci işi olmayanlardır. Malatya ili için 51.486 kadın tarımsal faaliyetlerde bulunmaktadır ( [http://www.tuik.gov.tr/tarim\\_sayimi.htm](http://www.tuik.gov.tr/tarim_sayimi.htm)).

Türkiye’de tarım sektöründe çalışan kadın tarım işçileri düşük ücret, düzensiz çalışma şartları, çalışma saatlerinin düzensiz olması, geçici çalışma, sosyal güvencelerinin olmaması gibi olumsuz koşullar altında çalışmaktadırlar. İşlerin yoğun olduğu aylarda günlük çalışma saatleri 16-18 saati bulabilmektedir. Çalıştıkları yerlerde ya barakalarda ya da çadırlarda kalmaktadırlar. Sağlıksız bir ortamda yaşarlar. Yaşadıkları yerde yalnız kendileri değil başta çocukları olmak üzere bütün aile bireyleri etkilenmektedir. Genellikle ailede yaşayan kişi sayısı fazladır. Çocuk sayısı çoktur.

Mevsimlik tarım işçilerinin çocukları da bu olumsuz koşullara aileleriyle beraber maruz kalırlar. Sürekli hastalanırlar, okullarına düzgün gidemezler. Mevsimlik işçiler için yaptıkları işe göre Mart Nisan ayında başlayıp, Ekim Kasım gibi bittiği için düzenli bir şekilde okullarına devam edemezler.

Kadın tarım işçiliği konusunda yapılan çalışmaların sayısı sınırlıdır. Türkiye’de tarım sektöründe çalışan kadınların durumlarının araştırılması toplumsal refah ve ülke ekonomisi için önem arz etmektedir. Tarım sektörü en fazla kadın istihdamının olduğu sektörlerden birisidir. Bu sektörde çalışan kadınların çalışma yaşamlarına ilişkin sorunlarını ele almak ve bu sorunların çözümü için öneriler sunmaktır. Bu amaçla, “Malatya” ilinin “Akçadağ, Battalgazi, Darende, Doğanşehir, Hekimhan, Kale, Yazıhan ve Yeşilyurt” ilçelerinde tarımla uğraşan kadınlara anket yapılmıştır.

## **1.2. Araştırmanın Denencesi (Hipotezi) ve Amacı**

“Türkiye’de Tarım Sektöründeki Kadın İşgücü: Malatya Örneği” başlıklı bu çalışmanın iki denencesi vardır.

**Denence 1:** Türkiye’de çalışan işgücünün büyük bir kesimi tarım sektöründe çalışmaktadır. Tez konumuz olan kadın işçiler tarımsal faaliyetlerle uğraşırlar. Mevsimlik işçi, günlük ve ücretsiz aile işçisi olarak çalışan kadınlar, kayıt dışı çalışmaktadır.



**Denence 2:** Türkiye’de çalışan kadınların büyük bir kısmı tarım sektöründe çalışmaktadır. Tarım Türkiye için nasıl önemli ve vazgeçilmez bir sektör ise kadınlarda bu sektörün vazgeçilmez unsurlarındandır.

### **Araştırmanın Amacı**

Araştırmanın amacı Türkiye’de tarım sektöründeki kadın işgücünün yaşam ve çalışma şartlarını, ekonomik sorunlarını incelemek ve bunlara çözüm önerileri sunmaktır. Bu amaçla tez konusu olan “Türkiye’de Tarım Sektöründe Çalışan Kadın İşgücü Malatya Örneği” kapsamlı araştırılmış, Malatya ilinin “Akçadağ, Battalgazi, Darende, Doğanşehir, Hekimhan, Kale, Yazıhan ve Yeşilyurt” ilçelerinde tarımsal faaliyetle uğraşan kadın işçilere anket yapılmıştır.

### **1.3. Araştırmanın Yöntemi**

Araştırmanın ilk aşamasında, geniş bir literatür taraması yapılmıştır. Literatür çalışmasından sonra, Malatya ilinin Akçadağ, Battalgazi, Darende, Doğanşehir, Hekimhan, Kale, Yazıhan ve Yeşilyurt ilçelerinde araştırmacı tarafından yapılan anketler değerlendirmeye alınmıştır.

Araştırmanın materyalini Malatya ilinde çalışan tarım işçiliği yapan kadın işçiler oluşturmaktadır. Kadın işçiler, yörede sürekli ikamet edip mevsimlik tarım işlerinde günlük olarak çalışan (I. grup) ve yörede geçici ikamet edip mevsimlik tarım işlerinde çalışan (II. grup) ve kendi toprağında çalışan “ücretsiz aile işçisi” (III. Grup) olarak gruplandırılmış, bunlar ayrı ayrı incelenmiştir.

Çalışmanın son aşamasında, Türkiye’de tarım sektöründe çalışan kadın tarım işçilerinin mevcut yerleşim yerlerinde Malatya, Akçadağ, Battalgazi, Darende, Doğanşehir, Hekimhan, Kale, Yazıhan ve Yeşilyurt ilçelerinde ve çalışma koşulları hakkında tespit edilen eksiklikler göz önüne alınarak çözüm önerileri geliştirilmiştir.

### **1.3.1. Arařtırma Konusu Olan “Malatya” İlinin Özellikleri**

Malatya, Türkiye'de Orta Anadolu'da, Doęu Anadolu'nun en batısında yer alan, Türkiye'de ve dünyanın önemli yerlerinde önemli nüfusa sahip, önemli kişilikleri ve ünlüleri bağrından çıkarmış, stratejik önemi yüksek bir ildir.

Doęu Anadolu Bölgesi'nin Yukarı Fırat Havzası'nda yer almaktadır. Doğuda Elazığ (98 KM) ve Diyarbakır (251 KM), güneyde Adıyaman (185 KM), batıda Kahramanmaraş (219 KM), kuzeyde Sivas (245 KM) ve Erzincan (363 KM) illeri ile çevrilidir. Malatya ilinde karasal iklim koşulları hüküm sürer. Malatya'nın deniz seviyesinden yükseklięi 890 - 910 m. dir.

Malatya İlinin İlçeleri

Akçadaę, Arapgir, Arguvan, Battalgazi, Darende, Doęanşehir, Doęanyol, Hekimhan, Kale, Kuluncak, Pütürge, Yazıhan, Yeşilyurt

**Tez Konusuyla İlgili Anket Çalışması Yapılacak Olan Malatya İlinin Akçadaę, Doęanşehir, Hekimhan, Battalgazi, Yeşilyurt İlçelerinin Tanıtılması**

#### **- Akçadaę İlçesi**

2000 genel nüfus sayımına göre ilçenin toplam nüfusu (köyleri dâhil) 48.760, merkez ilçe nüfusu 13.432, köy ve bucak nüfusu 35.238'dir. İlçenin Kürecik ve Levent olmak üzere 2 bucaęı, merkez, Ören ve Yukarı Kozluca olmak üzere 3 belediyesi 9 mahallesi, 72 köyü ve 169 mezrası vardır.

İlçenin deniz seviyesinden yükseklięi 925 metredir. İlçe daęlık ve ovalık bir konumda olup karasal iklim etkisindedir.

İlçenin batı ve kuzeybatısında 850 ile 1660 rakımları arasında, ilçenin doğusunda Malatya merkez ilçesi, güneyinde Yeşilyurt ve Doęanşehir ilçeleri, batısında Kahramanmaraş iline baęlı Elbistan ilçesi kuzeyinde Darende ve Hekimhan ilçeleri bulunmaktadır. Akçadaę'ın Malatya'ya uzaklıęı 37 km'dir.

## **-Battalgazi İlçesi**

Battalgazi İlçesi; Malatya İlinin Kuzey Doğusunda yer almaktadır. Doğusu: Elazığ İli (Bugünkü Karakaya Baraj Gölü) Batısı: Akçadağ Ovası (Dilek Kasabası) Kuzeyi: Arguvan İlçesi, Tohma Çayı (Bugünkü Karakaya Baraj Gölü) Güneyi: Malatya İli Hanımın Çiftliği Kasabası, Bahçebaşı Kasabası

Yazları sıcak ve kurak, kışları soğuk ve kar yağışlı geçer. En çok yağış ilkbahar ve Sonbahar aylarında yağar. Deniz seviyesinden yüksekliği 900 metredir.

Battalgazi İlçesinin 2000 yılı nüfus sayımına göre ilçe merkezinin köylerle birlikte toplam nüfusu 28.085' dir. Nüfusun %85'i tarım, %10'u ticaret, %5'i çeşitli işlerle uğraşmaktadır.

İlçe halkının %85'i geçimini tarımla uğraşarak kazanmaktadır. 4613 adet çiftçi ailesi mevcuttur. Malatya İlinin en verimli arazileri Battalgazi ilçesi sınırları içinde bulunmaktadır.

İlçe merkez ve köylerinde 385.469 kayısı ağacından 18.000 ton yaş kayısı üretilmekte olup, 15.000 ton kurutmalık olarak ayrılmakta ve bundan yaklaşık 4.000 ton kuru kaysı elde edilmektedir. Ağaç başına verim miktarı ortalama 50-60 kg'dır.

İki adet kayısı kurutma fabrikasından her biri yılda 2.000 ton kayısı işlemekte ve tamamı ihraç edilmektedir.

Malatya İli genelinde olduğu gibi ilçemizde en önemli geçim kaynağı kayısı yetiştiriciliğidir. Bu sebeple ilçedeki yeşil alanların büyük bir kısmını bahçeler oluşturmaktadır. Kayısı ağacı sayısı son yıllarda büyük bir hızla artarak 385.469'i geçmiştir. Yeni tesis edilen kayısı bahçelerinde 80.000 adet kayısı fidanı bulunmaktadır. Henüz sulama imkânı bulunmayan arazilerin sulanması ile büyük kayısı bahçeleri oluşacağı bir gerçektir.

İlçe bünyesinde iki adet kayısı kurutma ve bir adette paketleme fabrikası vardır. Fabrikaların her birinde ortalama yılda 2000 ton kayısı işlenmekte ve tamamen ihraç edilmektedir. Fabrikaların her birinde 100 işçi çalışmaktadır.

Bağlı Bucak ve Köyler: Adagören, Ağilyazı, Boran, Çolakoğlu, Hasırcılar, Hatunsuyu, Kemerköprü, Kuluşağı, Şişman, Toygar, Yarımcahan, Meydancık, Kadıçayır, Alişan (<http://www.malatya.gov.tr/ilceler/battalgazi.HTM>).

### **-Darende İlçesi**

İlçe, Anadolu'nun batı ucunda Malatya'nın Kuzey batısına düşer. İl merkezine uzaklığı 110 km dir. Doğusunda Hekimhan ve Kuluncak, batısında Gürün (Sivas) ve Elbistan, güneyinde Akçadağ, kuzeyinde ise Kangal (Sivas) ilçeleri ile komşudur. İlçenin yüz ölçümü 1356 km<sup>2</sup>'dir. Rakımı 958 ile 2150 metre arasında değişmektedir. İlçede karasal iklim hüküm sürmektedir. Yıllık yağış durumuna göre büyük artış ve düşüşler görülmektedir.

İlçe insanların en önemli gelir kaynağı kayısı yetiştiriciliğidir. 2005 yılı verilerine göre ilçede 1.301.500 adet kayısı ağacı bulunmaktadır. 2005 yılı kayısı üretimi 109.316 ton yaş, 25.250 ton kuru kayısı olarak gerçekleşmiştir. Kayısidan başka 66.699 adet (elma, kiraz, vişne, ceviz, dut, Antep fıstığı ve diğer meyve ağaçları) bulunmaktadır. Bu ağaçlardan elde edilen meyveler halk tarafından tüketilmekte ve pazarlanmamaktadır. 500 hektar da bağcılık mevcut olup ilçe tüketimini karşılamaktadır ([http://tr.wikipedia.org/wiki/Malatya\\_il](http://tr.wikipedia.org/wiki/Malatya_il)).

### **- Doğanşehir İlçesi**

İlçe, Malatya'ya 58 km uzaklıkta, deniz seviyesinden yüksekliği 1290 metre olup, ova ve dağlık bir kısımda kurulmuştur, İlçenin doğusunda Adıyaman ilinin Çelikhhan ilçesi, güneyinde Adıyaman ili Besni ve Gölbaşı ilçeleri, batısında Kahramanmaraş'ın Elbistan ilçesi, kuzey doğusunda Akçadağ ve Yeşilyurt ilçeleri bulunur. İlçenin yüzölçümü 1.290 km<sup>2</sup>'dir. İlçenin 5 bucağı, 6 belediyesiyle 31 köyü vardır.

İlçenin en önemli gelir kaynağı tarımdır. Son yıllarda önemli gelişme gösteren meyvecilik bir geçim kaynağını oluşturmaktadır. Bunlardan kayısı ve elma en önemlileridir. Elmacılıkta son yıllarda önemli bir artış olmaktadır. Hayvancılık genel olarak köylerde yapılmaktadır.

Bucak ve köylerin toplam nüfusu 47.191 dir. İlçeye bağlı bucak ve köylerin isimleri şöyledir: Altıntop, Beğre, Bıçakçı, Çavuşlu, Çığlık, Çömlekoba, Dedeyazı (Dedefengi), Elmalı, Eskiköy, Fındikköy, Gövdeli, Günedoğru, Gürobası, Hudutköy, Kadılı, Kapıdere, Karaterzi, Kelhalil, Koçdere, Küçükülü, Örencik, Polat, Polatdere, Suçatı, Şatırobası, Topraktepe, Yolkoru, Yuvalı, Sürgü, Erkenek, Karanlıkdere, Kurucaova, Reşadiye, Savaklı, Güzel Köy. ([http://tr.wikipedia.org/wiki/Malatya\\_il](http://tr.wikipedia.org/wiki/Malatya_il)).

### **- Hekimhan İlçesi**

Malatya iline uzaklığı 80 km. olup, 1.040 rakımdadır. Yöre ova ve dağlık bir özellik gösterir. İlçenin doğusunda Arguvan, güney doğusunda Yazıhan, Malatya, güneyinde Akçadağ, batısında Kuluncak, kuzeyinde Sivas'ın Kangal ilçesi bulunur

1950 yılından önce ilçe halkı ekonomik yönden çok fakirdi. Bu yıllarda halk kışı ilçede geçirir bahar gelir gelmez bütün aile fertleri birlikte yurdun diğer büyük şehirlerine bilhassa Çukurova'ya çalışmak ve iş bulmak üzere geçici olarak gitmekteydiler. Burada zor şartlar altında kazandıkları paralarla da kış ihtiyaçlarını temin etmekteydiler. Ancak halk büyük oranda geçim sıkıntısı içindeydi.

Son yıllarda kayısı üretimine önem verilerek fazla miktarda kayısı üretilmesi ve bu ürünün de iç ve dış piyasada pazarlanması nedeni ile ilçede ekonomik durum nispeten düzelmiş halkın geçim standartları nispeten yükselmiştir. Bu nedenle ilçede 2 adet yeni kayısı paketleme ve pazarlama şirketleri faaliyet göstermektedir.

İlçenin toplam nüfusu 2000 sayımına göre 42.467 dir. 22.081 kadın, 20.449 erkektir. 21.656 ilçe merkezi ve kasabalarda, geri kalan kısmı ise köylerde yaşamaktadır.

Nüfusun büyük bir bölümü tarım, kayısı üretimi ve hayvancılıkla uğraşmaktadır; geri kalan kısmı ise sanat ticaret ve taşımacılıkla uğraşmakta ya da memur ve işçi olarak yaşamını sürdürmektedir (<http://www.hekimhan.org>).

### **-Kale İlçesi**

Eski adı "*İzollu*"dur. Köydeki eski bir kaleden bu yeni ismini almıştır. Malatya'nın en zengin ve en yeşil ilçesidir. İlçede bulunan ve şimdi Karakaya Baraj Gölü altında kalan Pirot höyük, bu bölgede çok eski zamanlardan beri yerleşimin olduğunu göstermektedir

İlçe yerel olarak izollu adı ile tanınmaktadır. İzollu bölgesi aslen ortasından geçen Fırat nehri nedeniyle (Karakaya barajı) Elazığ ve Malatya tarafı olmak üzere ikiye ayrılmıştır.

İlçe; Malatya-Elazığ karayolunun 45. km'sinde olup Kömürhan Köprüsü ilçe sınırları içerisinde. İlçenin temel geçim kaynağı kayısı olup az miktarda çilek üretimi ve hayvancılık da vardır ([http://tr.wikipedia.org/wiki/Malatya\\_il](http://tr.wikipedia.org/wiki/Malatya_il)).

### **- Yazıhan İlçesi**

Yazıhan Malatya'ya 40 km. uzaklıkta 900 rakımında, doğusunda Fırat Nehri'nin kolu (Kuruçay) ve Elazığ il sınırı, batısında Hekimhan, kuzeyinde Arguvan-Hekimhan, güneyinde Malatya il merkezi ile Akçadağ bulunmaktadır.

İlçe arazisinin %60'ı dağlık, %40'ı ise tarıma elverişlidir. Yörenin geçim kaynağı tarım ve hayvancılıktır.

2000 Genel nüfus sayımına göre ilçe köyleriyle birlikte toplam nüfusu 19.295 olup, merkez ilçe nüfusu 2.400, köy ve bucak nüfusu 15.010'dur.

İlçenin bucağı olmayıp Merkez olmak üzere bir belediyesi, 27 köyü ve 64 mezrası vardır. Akyazı, Alican, Ambarcı, Balaban, Bereketli, Boyaca, Boztepe, Böğürtlen, Buzluk, Çivril, Dedekargın, Durucasu, Eğribük, Epreme, Erecek, Fethiye,

Gövk, İriağaç, Karaca, Kömüşhan, Pirinçli, Sandıklı, Sinanlı, Sürür, Tahtalı ve Tecirli ilçenin köylerini oluşturmaktadır ([http://tr.wikipedia.org/wiki/Malatya\\_il](http://tr.wikipedia.org/wiki/Malatya_il)).

### **-Yeşilyurt İlçesi**

Malatya'nın güney kesiminde yer alan ilçe toprakları dağlık alanlardan oluşmaktadır. İlçenin güney kesimini Güneydoğu Torosların uzantısı olan Malatya Dağları vardır. İlçenin kuzey kesimi Malatya Ovası'nın uzantısı içerisinde.

İlçe ekonomisi tarım, hayvancılık, dokuma ve küçük sanayiye dayalıdır ([http://tr.wikipedia.org/wiki/Yesilyurt,\\_Malatya](http://tr.wikipedia.org/wiki/Yesilyurt,_Malatya)).

### **1.3.2. Araştırma Kapsamına Giren Deneklerin Seçimi**

Araştırma kapsamındaki Malatya İlinin İlçeleri Akçadağ, Battalgazi, Darende, Doğanşehir, Hekimhan, Kale, Yazıhan ve Yeşilyurt'taki tarım işçisi kadınlara anket yapılmıştır. Her üç ilçeye de dışarıdan gelen mevsimlik kadın işçilerin hangi aylarda geleceği tespit edilmiştir. Anket dışarıdan gelen mevsimlik işçilere ve ilçede ikamet edenlere, “kadın mevsimlik işçi”, “günlük olarak çalışan kadın işçileri” ve “ücretsiz aile işçilerine” yapılmıştır.

### **1.3.3. Gözlem Notları ve Gözlemle İlgili Görüşme Cetvelleri**

“Ücretsiz Aile işçisi” olarak çalışan kadın işçiler kendi topraklarında çalışırlar, çalışmalarının karşılığında ücret almamaktadırlar. Mevsimlik işçiler, Malatya ilinin dışından, genellikle, Adıyaman ilinin Besni İlçesinden gelmektedirler. Araştırma sırasında Urfa, Hatay, Diyarbakır ve Antep'den gelenlere de rastlanmıştır. Günlük işçiler ise aynı yerde oturan başkalarının topraklarında gündelik olarak çalışanlardır. Araştırma konusu olan Akçadağ, Battalgazi, Darende, Doğanşehir, Hekimhan, Kale, Yazıhan ve Yeşilyurt ilçelerine dışarıdan gelen mevsimlik işçi kadınlar genellikle aileleriyle beraber gelirler.

Çalışma şartları ve yaşam koşulları oldukça ağırdır. Çalışma saatleri günde 10 saattir. Bazen günde 10 saati de geçebilmektedir. Elçiler aracılığıyla iş bulurlar. 2009

yılı için günlük ücret 17.50 TL.dir. Bunun 1.50 TL. sini elçi almaktadır. Çalışmak için geldikleri yerlerde çadırlarda kalırlar. Aileleri oldukça kalabalıktır. Genellikle bu sayı 5 kişiden fazladır. Çocuk sayıları çoktur. Malatya İli için mevsimlik işçilerin en yoğun olarak geldiği aylar Haziran ve daha çok Temmuz aylarıdır. Özellikle kayısının Temmuz ayında olgunlaşmasından dolayı bu ayda daha yoğun olarak çalışırlar.

#### **1.4. Araştırmanın Bilgi Derleme ve İşleme Araçları**

Aşağıdaki araştırmanın “Bilgi derleme” ve “Bilgi İşleme Araçları” hakkında kısaca bilgi verilmiştir.

##### **Bilgi Derleme Yöntemleri**

“Türkiye’de Tarım sektöründeki Kadın İşgücü Malatya Örneği” başlıklı bu çalışmada, araştırmayı konu alan yayımlanmış her türlü kitap, makale, inceleme, çeviri, istatistik bilgi, rapor, gazete yazısı, anketler ile sanal ortamdaki her türlü veri incelenmiştir.

##### **Bilgi İşleme Araçları**

Bilgi toplama yöntemleri sonucunda elde edilen bilgiler, araştırmanın içindekiler sayfasına uygun bir biçimde bilgi ve kaynak kartlarına kaydedilmiştir. Bu kartlar ise araştırmanın dosya düzeneğinde toplanmıştır. Yapılan anket doğru şekilde bilgisayar ortamında kaydedilecek, doğru olarak istatistikî sonuçlar elde edilmiştir.

#### **1.5. Araştırma Kavram Tanımları**

Araştırmada sık kullanılacağı varsayılan başlıca anahtar kavramlar ve bu kavramların tanımları ile araştırmada kullanılacak öteki kavramların dizelgesi aşağıda verilmiştir.



Arařtırmada sık kullanılacağı öngörölen başlıca anahtar kavramlar řunlardır:

**İstihdam:** Çalışma ve gelir sağlama kararında olan kimselerin hizmetlerinden yararlanmak amacıyla çalıştırılmalarıdır.

**Kadın İşgücü:** İstihdam içerisinde kadın nüfusunun yer almasıdır.

**Tarım İşçisi:** Tarımsal işlerle uğraşan, karşılığında ücret alan kişilerdir.

**Gezici (Mevsimlik) İşçi:** Yıl içerisinde belirli zamanlarda işlerin en yoğun olduğu ve kısa zamanda yapılması gerektiği dönemlerde ihtiyaç duyulur. Bunlar işe göre gündelikçi, aylıkçı veya mevsimlik işçi olup, işlerin yoğun olduğu zamanlarda istihdam edilirler.

**Ücretsiz Aile İşçisi:** Kendi toprağında çalışan, ama bunun karşılığında kendi nam ve hesabına gelir etmeyen işçi.

**Geçici (Günübirlik) İşçi:** Başkalarının toprağında çalışan, karşılığında ücretini alan, günlük olarak çalışan işçi.

## 1.6. Araştırmanın Sunuş Sırası

Türkiye’de tarım sektöründe çalışan tarım işçisi kadınların sosyal ve ekonomik yapılarının incelenmesi ve sorunlarının ortaya konulması amaçlanmıştır. Bu amaçla, ilk olarak dünya’da ve Türkiye’de kadının ekonomik ve sosyal hayattaki yeri, kadın tarım işçilerinin hukuki ve sosyal durumları incelenmiştir. Türkiye’de tarım sektörünün önemi ve Türkiye’de tarım sektöründe çalışan kadının tarımsal üretimdeki rolü, ülke kalkınmasındaki önemi, tarım işçilerinin ailelerinin yaşam koşulları ve kadının aile içindeki durumu incelenmiştir.

Kadın işçiler, yörede sürekli ikamet edip mevsimlik tarım işlerinde günlük olarak çalışan (I. grup) ve yörede geçici ikamet edip mevsimlik tarım işlerinde çalışan (II. grup) ve kendi toprağında çalışan “ücretsiz aile işçisi” (III. Grup) olarak gruplandırılmış, bunlar ayrı ayrı incelenmiştir.

Malatya ilinin Akçadağ, Battalgazi, Darende, Doğanşehir, Hekimhan, Kale, Yazıhan ve Yeşilyurt ilçelerinde tarımla uğraşan kadınlara anket yapılmıştır.

Dünyada ve Türkiye’de kadının ekonomik ve sosyal hayattaki yeri, Türkiye’de tarım sektöründe istihdam ve tarım işçiliği Türkiye de tarım sektöründe çalışan kadının tarımsal üretimdeki rolü incelenmiştir.

Malatya ilindeki kadın tarım işçilerinin yaşam koşulları, sosyal ve ekonomik sorunları araştırılmıştır.

Araştırmanın son bölümünde çalışan kadın tarım işçilerinin sorunlarına çözüm önerileri sunulmuştur.

## İKİNCİ BÖLÜM

### DÜNYADA VE TÜRKİYE’DE KADININ EKONOMİK VE SOSYAL DURUMU VE TÜRKİYE’DE TARIM SEKTÖRÜNDE İSTİHDAM

#### 2.1. Dünyada ve Türkiye’de Kadının Ekonomik ve Sosyal Hayattaki Yeri

Bu bölümde dünyada ve Türkiye’de kadının ekonomik ve sosyal hayattaki yeri incelenmiştir. Dünyada ve Türkiye’deki çalışan kadınların ekonomik ve sosyal açıdan benzerlikleri ve farklılıkları açıklanmıştır.

##### 2.1.1. Dünyada Kadının Ekonomik ve Sosyal Hayattaki Yeri

Kadınlar dünya kurulduğundan bu yana ilkel toplumlardan gelişmiş toplumlara kadar uzanan toplumsal gelişim süreci içinde ev içi ve ev dışında ekonomik hayata aktif olarak katılmışlardır. Ev içinde aileye yiyecek, giyecek hazırlama, ev dışında yerine göre tarımsal faaliyetlerde yer alma insanlık tarihi kadar eski olmakla birlikte kadının evinin dışında ücret karşılığı çalışması oldukça yenidir. Günümüzde toplumların gelişmişlik düzeyiyle ilişkili olarak kadınların istihdamı farklı düzeylerde ve farklı koşullarda gerçekleşmektedir. “Kadınların gelişimine yatırım yapmak hem ekonomik, hem de sosyal açıdan önemlidir. Kadınlar güçlendiklerinde ve ‘insan sermayesi’ kazandıklarında bundan hem çocukları, hem de aileleri kazançlı çıkmaktadır. Ayrıca kadınların ekonomiye olan katkıları resmi istatistiklere yansdığından çok daha fazladır”(Gönüllü ve İçli,2001:82)

Dinler bu konuyu şöyle ortaya koymaktadır. “Toprağın işlenmeye başlamasıyla birlikte kadın, toprağa ilişkin faaliyetlerin önemli bir kısmını üstlenmiş ve aile yaşamında –günümüze kadar devam edecek olan- işbölümü ortaya çıkmıştır. Böylece evinin bekçisi olan kadının toplumdaki yeri belirlenmiştir.” (Dinler, 2000: 2)

Tarihin her döneminde kadınlar, dünya genelinde nüfusun yarısını oluşturmuş, yani ekonomik ve toplumsal yaşamın önemli bir kısmında yer almışlardır. Kadınlar tarihin her döneminde dönemlerin koşul ve niteliklerine göre değişen biçim ve statülerde ekonomik faaliyetlere katılmışlardır. Kadınlar genellikle tarım işleriyle uğraşmışlardır. Kadınlar Sanayi Devrimiyle birlikte ücretli olarak çalışmaya ve tarım dışı çalışmaya başlamışlardır. Ancak onların ücretli olarak çalışma hayatında yer alışı Sanayi Devriminin önemli bir rolü olmuştur.

Günümüzde de tarım işgücü içinde kadınların payı, dünya genelinde erkeklerden fazladır. Orta gelişmiş ve az gelişmiş ülkelerde önemli oranlarda kadın, tarımda ücret almadan boğaz tokluğuna ücretsiz aile işçisi olarak çalışmaktadır. Tarım işgücü içinde kadının payının en yüksek olduğu bölgeler Afrika ve Asya'dır. Ancak ekonomik gelişme ile birlikte tarımda işgücü içinde kadının payı düşmektedir (Tokol, 1999,19).

Kadınların toplumsal ve ekonomik yaşama katılımları ev içinde olduğu kadar ev dışındaki alanlarda da var olmuştur ve halen sürmektedir. Ancak kadınların ekonomik yaşama katılımları ile toplumsal ve ekonomik kalkınmadan yararlanma biçimleri ve ölçüleri doğru orantılı değildir. Her ne kadar kadınların toplumsal ve ekonomik kalkınmadan yararlanma durumları ülkelerin gelişmişlik/az gelişmişlik düzeyleri ile ilişkilendirilebilirse de genel anlamda bütün toplumlarda erkelerin gerisine düştükleri, aynı işte çalışmalarına karşın, aynı ücreti alamadıkları, daha az istihdam edildikleri ve daha düşük ücretle çalıştırıldıkları bilinen bir gerçektir.(Kocacık, 2004)

Dünyada tarım kesiminde çalışan kadınları gelişmiş bölge, az gelişmiş veya gelişmekte olan bölgelere göre sınıflandırdığımız zaman az gelişmiş veya gelişmekte olan bölgelerdeki kadınlar tarım kesiminde çok daha fazladır. Gelişmiş bölgelerde ise kadınlar daha çok hizmet sektöründe çalışmaktadırlar. Örneğin Latin Amerika da ekonomik olarak aktif kadınların %71 i Asya ve Pasifik ülkelerinde %40'ı hizmet sektöründe istihdam edilmektedir. Kamu sektörü de kadın kadınların yoğun olarak yer aldığı bir sektör olmaktadır. Özellikle kamu hizmetlerinin yoğunlaştığı

İskandinav ülkeleri gibi ülkelerde kadın istihdamının yarısı ve daha fazlası kamu sektöründe yer almaktadır. Avrupa Birliği'ni oluşturan ülkelere baktığımızda da benzer bir tablo karşımıza çıkmaktadır. Bu ülkelerde de kadınlar büyük bir çoğunlukla hizmet sektöründe çalışmaktadır. AB Ülkelerinde de kadının işgücüne katılım oranı yükselmekte ve tarım dışı alanlarda çalışan oranı artmaktadır. Tarım dışı çalışma ücretli çalışmayı gerektirmekte ve giderek hizmet sektörü ön plana çıkmaktadır. Gerçekten hizmet sektörünün gelişmesi kadının ücretli çalışmaya katılmasını artırmış ve kolaylaştırmıştır. Kadın işgücü, AB üyelerinde istihdamın %40'ını oluştururken, çalışan kadınların %79'u hizmet sektöründe yer almaktadır. (Koray, 2000: 214).

Kadının tarım dışı sektörlerde çalışmaya katılması endüstrileşme ile başlamışsa da özellikle 2. Dünya Savaşı sonrası hız kazanmıştır. 1950'de 15-64 yaş arasındaki kadın nüfusun gelişmekte olan ülkelerde %50'si, endüstrileşmiş ülkelerde %47'si ekonomik olarak aktif görünmektedir. Gelişmekte olan ülkelerde aktif görünen kadınların %87'si tarım sektöründe yer alırken endüstrileşmiş ülkelerde %47'si bu sektördedir. 1985 lere gelindiğinde ise endüstrileşmiş ülkelerde hem aktif olan kadın sayısı artmakta, hem de bu kadınlar tarım dışı sektörlerde çalışmaktadırlar. 1985 yılında gelişmekte olan ülkelerde aktif kadın nüfus %49 olurken, endüstrileşmiş ülkelerde bu oran %47'den %58'e çıkmıştır. Bu aktif nüfusun %87' si tarım dışı sektörlerde yer almaktadır. Yani kadın gelişmiş ülkeler de artık ücretsiz aile işçisi değil ücretli çalışan konumundadır. Ancak bugün tüm dünyada kadın ve erkeklerin işgücüne katılımları açısından hala büyük farklılıklar olduğu açıktır. Bu farklılıklar gelişmekte olan ülkelerde artmakta, gelişmiş bölgelere doğru gidildikçe azalmaktadır(Koray, 2000:213)

OECD ülkelerinde kadının işgücüne katılım oranı 1990'da %60'a çıkmıştır. Eski sosyalist blok ülkelerinde kadının işgücüne katılımı OECD ülkelerindeki oranları aşmaktadır. Doğu Asya, Pasifik ve Afrika'da da kadının işgücüne katılımında artış vardır. Ancak bu hızlı artışa rağmen, dünyanın hiçbir bölgesinde, kadınların işgücüne katılımında eşitlik sağlanabilmiş değildir. Kadın ve erkeklerin kayıtlara geçen ekonomik katılım oranlarındaki arasındaki açık büyüklüğünü

korumaktadır. Yüksek gelirli OECD ülkeleri de dâhil olmak üzere dünyanın her yerinde kadının işgücüne katılım oranı erkeklere göre daha düşüktür. En düşük olduğu bölge Latin Amerika- Karaipler'dir. İskandinav ülkelerinde kadının işgücüne katılım oranı yüksek iken Müslüman ve Katolik ülkelerde kadının işgücüne katılım oranı diğer ülkelere oranla düşük kalmaktadır (Koray, 2000: 40-41).

Dünyada sosyal açıdan kadınlara ilişkin uluslararası düzenlemeleri; Birleşmiş Milletler (BM), Uluslararası Çalışma Örgütü (ILO), Birleşmiş Milletler Eğitim, Bilim ve Kültür Örgütü (UNESCO), Avrupa Ekonomik İşbirliği ve Çalışma Örgütü (OECD) gibi kuruluşların yasaları, birçok ülke tarafından onaylanan sözleşmeler, almış oldukları kararlar, yayınladıkları bildirgeler, Avrupa Birliği (AB) tüzük ve yönergeleri ile tavsiye, karar ve görüşleri oluşturur. Birleşmiş Milletler Genel Kurulunca 1979'da "Birleşmiş Milletler Kadınlara Karşı Her Türlü Ayrımcılığın Önlenmesi Sözleşmesi" (CEDAW) kabul edilmiştir. 3.9.1981 tarihinde yürürlüğe giren CEDAW, kadınlara sosyal, ekonomik, kültürel ve siyasal alanda fırsat ve davranış eşitliği sağlanması konusunda hedefler koyan ve tavsiyelerde bulunan temel bir belgedir. Bu Sözleşme Nisan 2003 itibarıyla aralarında Türkiye'nin de bulunduğu 173 ülke tarafından imzalanmıştır (Koray, 2000:278).

### **2.1.2 Türkiye'de Kadının Ekonomik ve Sosyal Hayattaki Yeri**

Türkiye'de kadın işgücünün çalışma yaşamına katılımında yaşanan sorunlar ve gelişmeler dünyada yaşananlardan bağımsız değildir ve büyük ölçüde benzerlik göstermektedir. Türkiye gibi değişimi ve gelişimi devam etmekte olan bir ülkede bir yandan çağdaş değerler ve yüksek yaşam standardı, öte yandan da geleneksel değerler ve çok düşük yaşam standartları bir arada varlığını sürdürebilmektedir. Yüksek yaşam standartlarının egemen olduğu üst sınıflarda kadının çalışma özgürlüğünün bulunmasına karşın ekonomik açıdan ailenin gereksinimi olmadığı için kadın çalışma ihtiyacı hissetmemektedir.

Ülkemizde Cumhuriyet'in kurulmasıyla birlikte gerçekleştirilen devrimler, kadınlara toplum içinde çok önemli haklar sağlamıştır. Ancak bu hakların kadınlar

tarafından uygulanması değil, sadece korunmuş olması, kadınların, çalışma yaşamına katılmasını geciktirmiştir. Ülkemizde kadınların çalışma yaşamına aktif olarak katılması ise 1950'lerdedir. Bu dönemlerde başlayan hizmet sektörü, erkekler kadar olmasa da kadınlara yeni iş olanakları yaratmıştır (Kocacık ve Gökkaya 2005:196).

Ülkemizde kadınların ekonomideki yeri, halen çok gerilerde gözükmemektedir. Türkiye İstatistik Kurumu (TÜİK) 2001 Genel Tarım Sayımı Tarımsal İşletmeler (Hanehalkı) verilerine göre, nüfusumuzun yarısı kadınlardan oluşmaktadır. Buna karşılık, her yüz çalışandan sadece 28'i kadındır. Her yüz çalışan kadından 22'si hala okur-yazar değildir. Çalışan kadınlarımızın sadece %7,5'i yükseköğretim mezunudur. Bu durum kadınlarımızın ülke ekonomisinde gerektiği ölçüde yer alamamasının başlıca nedenlerinden birisinin yetersiz eğitim olduğunu, bu nedenle önceliğin bu engelin aşılmasına verilmesi gerektiğini göstermektedir ([http://www.tuik.gov.tr/tarim\\_sayimi.htm](http://www.tuik.gov.tr/tarim_sayimi.htm)).

Türkiye'de kadınlar işgücüne oldukça düşük oranda katılmaktadır. Türkiye'de kadınların işgücüne katılım oranı TÜİK Hanehalkı İşgücü Anketleri 2003 rakamlarına göre %26,6'dır. Kentlerde bu oran daha da düşmektedir (%18,5). Kentte kadınların işgücüne katılım oranı son yıllarda %17-18 arasında seyretmektedir. Aslında kadınların istatistiklerde yer alan oranlardan daha yüksek oranda işgücüne katıldığı, marjinal işlerde çalıştıkları, ancak kendilerini çalışıyor kabul etmemeleri nedeniyle istatistiklerde ev kadını olarak yer aldıkları da belirtilmektedir (Lordoğlu, 1990:46).

Son yıllarda, gelişmiş ülkelerde, kadınların işgücüne katılım oranları büyük ölçüde artmasına rağmen, birçok gelişmekte olan ülkede ve Türkiye'de azalma eğilimi göstermektedir. Türkiye'de kadınların işgücüne katılım oranlarındaki düşüş eğiliminin birkaç nedeni vardır. Birincisi, genç nüfusun öğrenimde geçirdiği sürenin son zamanlarda uzamış olmasıdır. Gerçekten de hem geçmiş yıllara göre üniversitede okuyan kişi sayısındaki artış hem de zorunlu eğitim süresinin 5 yıldan 8 yıla çıkarılması ile birlikte, kadınların işgücü piyasasına girişi gecikmektedir. İşgücüne katılımda görülen düşüş eğiliminin bir diğer nedeni, işgücünün yapısında görülen,

tarımsal etkinliklerden tarım dışı etkinliklere kayıştır. Kırsal alanda ücretsiz aile işçisi olarak çalışan kadın, kente göç ile birlikte eğitimsiz ve de deneyimsiz olmaları nedeniyle işgücü piyasasına hemen katılamamakta, bu da işgücüne katılım oranını olumsuz etkilemektedir. Bunların yanında, Türkiye’de kadının işgücüne katılım oranını olumsuz yönde etkileyen değişik kaynaklardan doğan çeşitli nedenler vardır. Bunların başlıcaları; küçük çocukların bakımı, kadının eğitim düzeyinin düşüklüğü, piyasa koşullarının elverişli olmayışı, kısmi çalışma olanaklarının sağlanamayışı, çalışmayla ilgili yasal mevzuattaki eksiklikler ve sonuçta kadının çalışması ile ilgili gelenek ve göreneklerin değişim hızının kadın lehine yavaş seyretmesi biçiminde belirtilebilir. Tüm bu unsurlara rağmen, kadınların işgücüne katılım oranlarının seyrine bakarak her geçen sene ev dışında çalışma eğilimlerinin azaldığını söylemek doğru olmayacaktır. Özellikle ülke olarak içinde bulunduğumuz ekonomik zorlukların, kadının işgücü piyasası içinde yer alması sonucunu doğuracağı düşünüldüğünde çelişkili bir durum ortaya çıkmaktadır. Bu çelişki işgücüne katılım oranının hesaplanmasıyla ilgilidir (Berber,2008:4).

Türkiye’de kadınların işgücüne katılımını, bir kısmı birbiri ile bağlantılı, çok sayıda faktörün doğrudan ve dolaylı olarak etkileyebileceği düşünülmektedir. Ülkemizde kadınların işgücüne katılımı son yıllarda oldukça düşük seviyelere gerilemiştir ve yıllar itibariyle azalma eğilimindedir. Kadınların işgücüne katılım oranının düşük olması; İşgücünün eğitim seviyesinin düşüklüğü, çalışma çağındaki nüfusun dolayısıyla işgücüne girenlerin yıllık artış hızının o yıl içinde yeni yaratılan işlerin yıllık artış hızından daha fazla olması, tarımsal istihdamın azalma eğilimi sonucu artan kente göçün özellikle kadınların işgücünden çekilmesine neden olması, yaşanan ekonomik krizler (1994, 1999 ve 2001 krizleri), yüksek işsizlik ortamında kişilerin, özellikle kadınların, iş bulmaktan ümitlerini kesip iş aramamaları, erken emeklilik, gibi sebeplerden kaynaklanmaktadır ( T.C. Başbakanlık Kadının Statüsü Genel Müdürlüğü, 2008).

“Çalışma yaşamında kadınların ancak dörtte biri ( %26,4) istihdama katılmakta bunların da ancak üçte birinden biraz fazlası (%37,3) gelir getirici bir faaliyette bulunmaktadır. Kadınların dörtte üçü ise ev kadını konumundadır”.



İstihdam edilen kadınların büyük kısmı ise ücretsiz aile işçisi olarak tarımda çalışmaktadır. Çalışan kadınların sektörel dağılımlarına baktığımızda 1998 Nisanına ilişkin verilerde %69,5'inin tarım, %10,8'inin sanayi, %19,7'sinin hizmetler sektöründe çalıştığı görülmektedir. Türkiye'de kadın istihdamı daha çok hizmetler sektöründe yükselmekte, tarımda düzenli bir şekilde azalmakta, sanayide ise sabit görünmektedir. DİE 1998 verilerine göre istihdam edilen kadınların %62,6'sı ücretsiz aile işçisi, %27,8'i ücretli ve yevmiyeli, %9,5'i kendi hesabına ve işveren durumundadır. Ücretsiz aile işçiliği kırsal kesimde görülmekteyken, kentlerde belirleyici olan ücretli çalışmadır. Kentlere baktığımızda kadın işsizliğinin ciddi bir sorun olduğu görülmektedir. Nisan 1998'de 1.724 bin çalışan kadına karşılık 304 bin işsiz kadın vardır. İşsizlik oranı %15'tir. Erkeklerde ise bu oran %7,5'dir. Kadınlar toplam işgücünün %17,6'sını oluştururken, toplam işsizlerin %28,2'si kadındır. Bu oranlar işsizliğin aslında bir kadın sorunu olduğunu da göstermektedir (Gönüllü ve İçli, 2001:81).

Ülkemizde tarımsal ürünlerin yetiştirilme aşamalarında makine gücünden çok, insan gücü kullanılmaktadır. Yeterli gelir düzeyine sahip olmayan aileler, tarımsal işlerin yoğun olduğu ekim ve hasat zamanlarında çalışabilmek için, tarımsal işgücüne ihtiyaç duyulan yörelere göç ederek iş aramaktadırlar. Bu göçlerin büyük bir bölümü, Doğu ve Güneydoğu Anadolu Bölgeleri gibi ücretli tarım işçiliğinin sürekli ve yaygın olmadığı bölgelerden, Çukurova ve Ege bölgeleri gibi tarımsal faaliyetlerin yoğun olduğu bölgelere doğru olmaktadır. Özellikle endüstri bitkileri tarımının yoğun olarak yapıldığı Çukurova ve Ege Bölgesi'ne, bu bitkilerin çapa, sulama ve hasat dönemlerinde, Doğu ve Güneydoğu ile Orta Anadolu bölgelerinden göçler olmaktadır (Özbekmezci ve Sahil, 2004:264). Mevsimlik tarım işçileri olarak adlandırılan bu işçiler daha çok kadınlardan oluşmaktadır.

Kırsal kesimde kadın tarımsal üretime erkekten çok emek vermekte, buna karşın gelirden önemli bir pay alamamaktadır. Evli kadınlar, evlilik süresince kendi emek ve tasarruflarıyla da biriken mal varlığı üzerinde hiçbir hak iddia edememektedirler. Ekonomik ve sosyal güvenceleri yoktur.

İnsan haklarının önemli bir boyutunu oluşturan sosyal haklar içinde sosyal güvenlik, sendikal örgütlenme, grev hakları vb. hakların başta geldiği bilinmektedir. Bu haklara katılmada kadın işgücünün erkeklerin gerisinde kaldığı görülmektedir. II. Dünya Savaşı'ndan sonra kadın işgücü sayısı artarken yasal düzenlemeler beraberinde kadınların da başta sendikal örgütlenme haklarından yararlanmaya başladıkları görülmüş, ancak yine de kadınların örgütlenmesi yetersiz kalmıştır. Bu oluşumda sendikacılığın erkek işi olarak algılanmasının önemli bir rolü olduğu söylenebilir. Çalışma yaşamının içinde yer alan kadınların “kadın ve erkek arasında eşitlik ilkesi” çerçevesinde hastalık, işgörmezlik, yaşlılık, iş kazası, mesleki hastalık, analık ve işsizlik risklerine karşı bir koruma sağlayan sosyal güvenlik hizmetlerinden yararlandırılmaları yanında, bu risklere uğrayan kadınlara yönelik sosyal yardım hizmetlerinden cinsiyet ayrımı yapılmaksızın yararlandırılmaları esastır (Kocacık ve Gökkaya 2005:212).

### **2.1.3 “Türkiye’de Tarım Sektöründeki Kadın İşgücü Malatya Örneği” İle İlgili Daha Önce Yapılmış Araştırmalar**

“Türkiye’de Tarım sektöründeki Kadın İşgücü Malatya Örneği” başlıklı bu çalışmada, araştırmayı konu alan yayımlanmış her türlü kitap, makale, tez, çeviri, istatistik bilgi, rapor, gazete yazısı, anketler ile sanal ortamdaki her türlü veri incelenmiştir. Bunlar:

AKBIYIK, Nihat (2008). “*Türkiye’de Tarım Kesiminde İşgücü Piyasalarının Yapısı*”. Elektronik Sosyal Bilimler Dergisi, İnönü Üniversitesi, İ.İ.B.F., İktisat Bölümü, Malatya

ARIKAN, Gülay (1988). “*Kırsal Kesimde Kadın Olmak*”. Hacettepe Üniversitesi Edebiyat Fakültesi Dergisi Cilt 5 Sayı 2 Aralık 1988

GÖNÜLLÜ, M. ve G. İçli, G. (2001). “*Çalışma Yaşamında Kadınlar: Aile ve İş İlişkileri*”. Cumhuriyet Üniversitesi Sosyal Bil. Dergisi Cilt : 25 s.s.81-100

KALECİ, Hatice (2007). “*Mevsimlik Tarım İşçilerinin Sosyolojik Analizi:Eskişehir Örneği*” Anadolu Üniversitesi Sosyal Bilimler Enstitüsü Yüksek Lisans Tezi, Eskişehir

KANTAR, M. ve B. Budak, (2001). “*Kırsal Kalkınmada 20.Yüzyılın Son Stratejisi Sürdürülebilir Kalkınmanın Kırsal Kadınlar Açısından Değerlendirilmesi*”, Çukurova Üniv. Ziraat dergisi 16(3):105-110

ÖZBEKMEZCİ, Ş., ve Sahil, S. (2004). “*Mevsimlik Tarım İşçilerinin Sosyal, Ekonomik ve Barınma Sorunlarının Analizi*”. Gazi Üniversitesi Mühendislik Mimarlık Fakültesi Dergisi Cilt 19 s.s. 261-274

T.C.Başbakanlık Kadının Statüsü Genel Müdürlüğü “*Türkiye’de Kadının Durumu*” Ankara Ocak 2008

T.C.Başbakanlık Kadının Statüsü Genel Müdürlüğü (2008). “*Politika Dokümanı Kadın ve Ekonomi*” Ankara

TURHANOĞULLARI, Zuhâl (2003). “*Türkiye’de Tarımda Çalışanların Sosyal Güvenliği*” Ankara Üniversitesi Sosyal Bilimler Enstitüsü Çalışma Ekonomisi ve Endüstri İlişkileri Ana Bilim Dalı Yüksek Lisans Tezi, Ankara

TÜRK, N.Kemal(2006). “*Kilis Erbeyli İlçe Merkezindeki Kadın Tarım İşçilerinin Sosyal ve Ekonomik Yapıları*” Ankara Üniv. Fen Bilimleri Ens. Tarım Ekonomisi Yüksek Lisans Tezi, Ankara.

YAĞCIOĞLU ÇELİKOL, İpek (2006). “*Küreselleşme Sürecinde Dünya’da ve Türkiye’de Kadın Emeginin Konumu*” Marmara Üniversitesi Sosyal Bilimler Enstitüsü İktisat Anabilim dalı Uluslararası İktisat Bilim dalı Yüksek Lisans Tezi, İstanbul

YILDIRAK, N. Gülçubuk ve diğerleri (2002). “*Türkiye’de Gezici ve Geçici Kadın Tarım İşçilerinin Çalışma ve Yaşam Koşulları ve Sorunları*” Tarım-İş Sendikası Yayınları, Ankara.

#### **2.1.4 Türk Hukukunda Kadın Tarım İşçilerinin Hukuki ve Sosyal Güvenlik Durumları**

Türk hukukunda kadın tarım işçilerinin hukuki ve sosyal açıdan değerlendirmesi yapılmış, sosyal güvenlik durumları incelenmiştir.

##### **2.1.4.1 Kadın Tarım İşçilerinin Hukuki Durumları**

Ülkemizde çalışan kadınlara yönelik yapılan düzenlemeler; Anayasal Düzenlemeler, Medeni Kanun, 818 Sayılı Borçlar Kanunu ve 1593 sayılı Umumi Hıfzıssıhha Kanunu gibi genel Kanunlar, 4857 sayılı İş Kanunu, 5953 Sayılı Basın İş Kanunu, 854 Sayılı Deniz İş Kanunu, 506 Sayılı Sosyal Sigortalar Kanunu gibi özel kanunlar ve Tüzük ve Yönetmeliklerdir.

T.C. Anayasası (1982) “Herkes dil, ırk, cinsiyet, siyasi düşünce, felsefi inanç, din, mezhep ve benzeri sebeplerle ayırım gözetilmeksizin kanun önünde eşittir.” (Md.10) Herkes dilediği alanda çalışma ve sözleşme hürriyetine sahiptir.” (Md.48)

Türk Hukukunda yalnızca tarım işçileri için değil, tüm çalışanları kapsayan en genel düzenlemelerin başında Anayasanın koyduğu hükümler gelmektedir. Her ne kadar Anayasada tarım işçileriyle ilgili olarak doğrudan ayrıntılı düzenlemeler yapma yoluna gidilmesi kanun koyma tekniği açısından doğru bir tutum olmasa da, Anayasa’da genel olarak tüm işçilerle ilgili doğrudan ve dolaylı olarak düzenlenmiş hükümler yer almaktadır. Bunların en başında hiç şüphesiz ki, Anayasanın daha 2. maddesinde düzenlenmiş bulunan Türkiye Cumhuriyeti devletinin bir “Sosyal Hukuk Devleti” olması ilkesi gelmektedir. Gerçekten de söz konusu sosyal hukuk devleti ilkesine dayanan modern bir sosyal devlet, en başta çalışma hayatının düzenlenmesi ödevini üstlenmektedir. Bu nedenle anılan temel ilke aynı zamanda, iş ilişkileriyle

ilgili diğer haklar da dâhil olmak üzere çalışan kişiye ve dolayısıyla işçilere, devletten talep edilebilecek bir sübjektif kamu hakkı vermektedir. Sosyal devlet olma ilkesinin önemli bir diğer sonucu toplumdaki sosyal ve ekonomik dengesizlikleri azaltmak ve ortadan kaldırmaktır. Nitekim Anayasanın 35. maddesinde anlamını bulan bu sonuç, “Devletin temel amaç ve görevleri.....kişinin temel hak ve hürriyetlerini, sosyal hukuk devleti ve adalet ilkeleriyle bağdaşmayacak surette sınırlayan siyasal, ekonomik ve sosyal engelleri kaldırmaya, insanın maddi ve manevi varlığının gelişmesi için gerekli şartları hazırlamaya çalışmaktır” şeklinde düzenlemiştir.

Dünyadaki tarihi gelişim seyri içerisinde çalışma şartlarını düzenlemeye ve işçileri korumaya yönelik ilk kanuni düzenlemeler, sanayi kesiminde faaliyet gösteren fabrika işçilerini konu edinmiştir. Tarım kesiminde faaliyet gösteren tarım işçileri söz konusu düzenlemelerin hep dışında tutulmuştur. Türkiye’de tarım kesiminde faaliyet gösteren tarım işçilerinin çalışma şartları ve korunmasına ilişkin özel bir kanuni düzenleme henüz mevcut değildir. Ancak, genel nitelikli kanunlar içerisinde yer alan bazı düzenlemelerden hareketle genel anlamda tarım işçilerinin tabi olduğu hukuki mevzuat tespit edilmektedir. Gerçekten Türkiye’de çalışanların çalışma koşullarına ilişkin en önemli kanuni düzenleme 1475 sayılı İş Kanunu hükümleridir (Yıldırak ve diğerleri, 2002:16-17).

4857 Sayılı Yeni İş Kanunu 22.5.2003 yılında kabul edilmiş ve 25134 sayı ve 10.6.2003 tarihli Resmi Gazete’de yayınlanarak yürürlüğe girmiştir. 4857 Sayılı İş K. 2. maddesinde işçinin tanımı yapılmış ve 1475 sayılı İş K. 1. maddesinde işçi tanımında yer alan “herhangi bir işte” ve “ücret karşılığı” çalışmak ibareleri çıkarılmış ve “iş sözleşmesine dayanarak çalışma” yeterli görülmüştür. Bu tanıma göre aynen 1475 Sayılı İş Kanun’da olduğu gibi bir işyerinde bir iş sözleşmesine dayanarak çalışan kadınlar işçidirler ve kadın işçiler için koruyucu hükümlerden yararlanırlar. Ancak 4857 sayılı İş K. m.4 de sıralanan 50’den az işçi çalıştıran tarım ve orman işlerinde, bir ailenin üyeleri ve hısımları arasında dışarıdan başka biri katılmayarak evlerde ve el sanatlarının yapıldığı işlerde ve ev hizmetlerinde bu Kanun hükümleri uygulanmayacağı hükmü bu işlerde çalışan büyük bir kadın nüfusu

koruyucu hükümlerin dışına atmaktadır. Yine de 4857 sayılı İş K.nun getirdiği bir yenilik olarak 50'den çok işçi çalıştıran tarım ve orman işyeri/ işletmelerinde çalışanlar İş Kanunu kapsamına alınmışlardır. Bu durum eskiden koruma dışı olan bir grup kadının koruma kapsamına alındığı anlamına gelmektedir (Adakale ve Münir, 2005:55-67).

Kadının çalışmasına ilişkin olarak, olumsuz değerler, ücretsiz aile işçiliği, sosyal güvenlik kapsamının dışında kalma, kadınsı çalışma alanları, çalışma koşullarının elverişsizliği, yükselme olanaklarının sınırlılığı, mesleki ve sendikal örgütlenme düzeyinin düşüklüğü gibi birbirini yeniden üreten sorunlar kadınların değişmezleri arasında varlıklarını sürdürmektedir (Çitçi, 1998:280).

#### **2.1.4.2 Kadın Tarım İşçilerinin Sosyal Durumları**

İnsanların sosyal korunma gereksinimleri her zaman olmuştur. Gerilere doğru gidildiğinde Osmanlı döneminde yasal olmayan ancak geleneksel koruma sistemlerinden yardımlaşma ve dayanışma sandıklarının mevcut oldukları görülmektedir. Aile içi yardımlaşma, ahilik, loncalar ve dinsel temele dayalı hayır kurumları belli başlı sosyal koruma araçlarıdır.

506 sayılı sosyal sigortalar kanunu tarım işçilerinin sosyal güvenliği konusunda önemli düzenlemeler getirmiş olmakla beraber, karmaşık bir düzenlemeye yer verilmiştir. Kanunda getirilen düzenlemelerden, Kamu ve Özel sektördeki daimi tarım işçileri ile Kamu sektöründe çalışan geçici tarım işçilerinin 506 sayılı kanun bakımından sigortalı sayılacağı sonucuna ulaşılmaktadır. O halde 506 sayılı kanun tarım işçilerinin bir kısmını kapsamına almakla beraber geçici tarım işçilerini kapsamına almamıştır. Ancak, hem ekonomik hem de sosyal şartlar açısından sosyal güvenliğe en çok ihtiyaç duyan kesim geçici tarım işçileri olmasına karşılık, 506 sayılı kanun bakımından geçici tarım işçileri sigortalı sayılmamaktadır (Yıldırak ve diğerleri, 2002:21).

Kadınlara istihdam olanağı sağlanması kadar, istihdam edilenlerin sosyal güvence altına alınması modern devletlerin istihdam politikaları arasında yer almaktadır. İstihdam edilen kadınların % 79,8'i sosyal güvenlik kuruluşlarına kayıtlı değilken, bu oran erkeklerde %35,9'dur. İstihdam edilen kadınların büyük bir bölümünün sosyal güvenlik kuruluşuna kayıtlı olmadığı sektör tarımdır. Bu sektörde sosyal güvenlik kuruluşlarına kayıtlı olmama oranı yüzde 93 e ulaşmaktadır(Çitçi, 1998:280).

Mevsimlik tarım işçiliği yasal düzenlemelerin dışındadır. 1950'den bu yana sözü edilmekle birlikte ayrı bir "Tarım İş Kanunu" çıkarılmamıştır. Mevcut İş kanunu yalnızca asgari ücret ve elçilik faaliyetlerini düzenlemektedir. 1475 sayılı İş Kanunu'nun geçici 4.maddesi, bunun yerine daha sonra çıkarılan 4857 sayılı İş Kanunu'nun geçici 1. maddesi Tarım İş Kanunu çıkıncaya kadar belirlenecek asgari ücretin tarım kesimi için de uygulanacağını ifade etmektedir. Ayrıca 4857 sayılı kanunun 111. maddesine göre tarım ve ormandan sayılan işlerde çalışanların hizmet akdi, ücreti ve isin düzenlenmesi ile ilgili hususlar Çalışma ve Sosyal Güvenlik Bakanlığı'nca çıkarılacak yönetmelikle belirlenir. Söz konusu yönetmelik bu alanlarda elçilik hizmetlerini de düzenlemektedir(Türk-İş Dergisi,1993:28-29).

Tarım işçilerinde sendikalaşma görülmemektedir. Bunun nedenleri; kısmi çalışma, geçici işçilik, çağrı üzerine çalışma, kendi hesabına çalışma, işin paylaşılması, işin bölünmesi, esnek çalışma saatleri gibi atipik istihdam biçimleri, işgücü maliyetlerinin düşürülmesini gerektiren küresel rekabet ortamında hızla yaygınlaşmıştır. Bu atipik istihdam biçimleri, nitelikleri gereği sendikalaşmanın zor, hatta bazı hallerde imkânsız olduğu alanlardır(Koray, 2000:45).

İşgücü piyasaları Türkiye ekonomisinin en az bilinen bölümüdür. Bunun temel sebebi kendi hesabına çalışanlar, mevsimlik-geçici çalışanlar ve ücretsiz yardımcı aile fertlerinin kayıt dışı istihdamda olusudur. Kayıt dışı istihdamın bu ölçüde büyüklüğü ise bu konudaki bilgisizliğin temel sebebidir. Bu belirsizlik tarım kesimi için daha fazla olmaktadır(Akbıyık, 2008:24).

Köyde ücretsiz aile işgücü statüsüyle tarımsal faal nüfusun büyük bir kısmını oluşturan kadın kocasının peşinden kente göç ettiğinde vasıfsız ve okur-yazar olmaması nedeniyle iş piyasası dışına itilmekte; ya geleneksel tarıma yığılmakta, ya kentlerdeki örgütsüz ve düşük ücretli, fazla beceri istemeyen işlere girmektedir, ya da ev kadını olarak kalmaktadır. Başka bir deyişle, kırsal kesimden kentsel kesime geçişte eğitim görmemiş ya da az eğitilmiş kadınların işgücünden büyük ölçüde koptukları görülmektedir. Bu bir ölçüde köyden kente göç eden tarımsal işgücünün kentlerde tarım dışı uğraşlara dönüştürülememesinden ileri gelmektedir (Özbay, 1982:182).

Kadınların büyük bir çoğunluğunun sosyal güvenlikten yoksun olduğunu söyleyebiliriz. O halde bugün Türkiye'de kadınların sosyal güvenlik sisteminin olanaklarından yararlanan kesimi yalnızca çok küçük bir kesimi olan orta ve üst sınıftaki çalışan kadınlardır (Ergil, 1982:217).

Türkiye İstatistik Kurumu (TÜİK) 2009 yılı Nisan ayı, “istihdam edilenlerin sosyal güvenlik kuruluşlarına kayıtlılık durumu” verilerine göre, tarım sektöründe toplam istihdam 2009 yılı için 4 milyon 965 bindir. Bunun 2 milyon 257 bini, kadınlardan oluşmaktadır. Bu sayının 136 bini, ücretli ve yevmiyeli olarak tarım sektöründe çalışmaktadır. Ücretsiz aile işçisi olarak çalışan kadınların sayısı ise 1 milyon 733 bindir. Türkiye’de tarım sektöründe çalışan kadınların 2 milyon 171 bini kayıt dışı, yani herhangi bir sosyal güvenlik kuruluşuna bağlı olmadan çalışmaktadır. Yani %96,2’si olarak kayıt dışı çalışmaktadır.



Tablo 1 İstihdam Edilenlerin Sosyal Güvenlik Kuruluşuna Kayıtlılık Durumu

**İSTİHDAM EDİLENLERİN SOSYAL GÜVENLİK KURULUŞUNA KAYITLILIK DURUMU, TÜRKİYE**

(Bin kişi, 15+ yaş)

	Toplam			Erkek			Kadın		
	2009 Nisan			2009 Nisan			2009 Nisan		
	Toplam istihdam	Kayıt dışı istihdam	Kayıt dışı <sup>(*)</sup> (%)	Toplam istihdam	Kayıt dışı istihdam	Kayıt dışı <sup>(*)</sup> (%)	Toplam istihdam	Kayıt dışı istihdam	Kayıt dışı <sup>(*)</sup> (%)
<b>Toplam</b>	<b>20,698</b>	<b>8,842</b>	<b>42.7</b>	<b>14,981</b>	<b>5,587</b>	<b>37.3</b>	<b>5,717</b>	<b>3,255</b>	<b>56.9</b>
Ücretli ve yevmiyeli	12,468	3,087	24.8	9,495	2,342	24.7	2,974	745	25.1
İşveren	1,160	292	25.2	1,086	270	24.9	74	21	28.4
Kendi hesabına	4,404	3,028	68.8	3,649	2,337	64.0	755	691	91.5
Ücretsiz aile işçisi	2,665	2,436	91.4	751	638	85.0	1,914	1,798	93.9
<b>Tarım</b>	<b>4,965</b>	<b>4,258</b>	<b>85.8</b>	<b>2,708</b>	<b>2,086</b>	<b>77.0</b>	<b>2,257</b>	<b>2,171</b>	<b>96.2</b>
Ücretli ve yevmiyeli	403	341	84.6	267	211	79.0	136	130	95.6
İşveren	56	38	67.9	53	35	66.0	3	3	100.0
Kendi hesabına	2,261	1,760	77.8	1,876	1,384	73.8	385	376	97.7
Ücretsiz aile işçisi	2,245	2,119	94.4	512	456	89.1	1,733	1,662	95.9
<b>Tarım dışı</b>	<b>15,733</b>	<b>4,584</b>	<b>29.1</b>	<b>12,273</b>	<b>3,501</b>	<b>28.5</b>	<b>3,460</b>	<b>1,084</b>	<b>31.3</b>
Ücretli ve yevmiyeli	12,065	2,746	22.8	9,228	2,130	23.1	2,838	615	21.7
İşveren	1,105	254	23.0	1,034	236	22.8	71	18	25.4
Kendi hesabına	2,143	1,267	59.1	1,773	952	53.7	370	315	85.1
Ücretsiz aile işçisi	420	317	75.5	238	182	76.5	181	135	74.6

**Kaynak: TÜİK, Hanehalkı İşgücü Anketi Sonuçları**<sup>(\*)</sup> Kayıt dışı: Yaptığı işten dolayı, herhangi bir sosyal güvenlik kuruluşuna kayıtlı olmadan çalışanlar.**Not 1) Rakamlar yuvarlamadan dolayı toplamı vermeyebilir,****2) İki bin kişiden az gözlem değerlerinde örnek büyüklüğü güvenilir tahminler için yeterli değildir.**

## 2.2. TÜRKİYE’DE TARIM SEKTÖRÜNDE İSTİHDAM VE TARIM İŞÇİLİĞİ

Tarım olarak “tarımsal faaliyet kollarının herhangi birinde çalışan ve karşılığında ücretini nakit, aynı ve karışık olarak alan kişiler” tarım işçisi olarak kabul edilmektedir(Turan 1975).

Tarım-iş yasa tasarısına göre, “sürekli, mevsimlik ve geçici tarım işlerinde ücret karşılığı bir hizmetle istihdam eden kişiler” tarım işçisidir. Başka bir tanımlamaya göre de, “tarım işçisi, herhangi bir tarım işinde ücret karşılığı çalışan ve geçimini bu yoldan sağlayan ayrıca çiftçilik yapmayan kimsedir”(Karayalçın, 1971).

Türkiye’de çalışan kadınların istihdamı üç ayrı grupta incelenebilir:

- a. Yoğunluklu olarak tarım sektöründe ücretsiz aile işçisi konumunda çalışan kırsal alan kadınları,
- b. Kentlerde düşük ücretli, emek-yoğun işlerde istihdam edilen, eğitimsiz ya da sınırlı eğitime sahip, alt sosyo-ekonomik sınıftan kadınlar ve
- c. Meslek sahibi, yüksek eğitilmiş, orta ya da yüksek orta sınıf kadınları.

Her üç gruptaki kadın, cinsiyete dayalı işbölümüne ve kadınların toplumdaki ikincil konumlarına bağlı olarak çalışma yaşamında ayrımcılığa uğramalarına rağmen sınıf farklılıklarına bağlı olarak karşılaştıkları sorunlar da çeşitlidir. Kırsal alanlarda tarım ağırlıklı çalışan kadınlar, istihdamın en yüksek olduğu grubu oluştururlar (Türk, 2006:18)

Tarım işçileri, çalışma sürelerine göre sürekli ve geçici diye ayrılmaktadırlar. Çalışma sürelerine göre yapılan bu ayırım, şüphesiz ülkemizdeki tarımsal faaliyetlerin yapısının bir sonucudur. Tarımsal üretim özellikle yaz aylarında yoğun işgücünü gerektirmekte ve bu nedenle tarımsal faaliyet süresinde çoğunlukla geçici

yani mevsimlik işgücü kullanılmaktadır. Tarımsal istihdamın en yüksek noktasına çıktığı Temmuz-Ağustos ayları hariç sadece tarım işçileri değil küçük toprak sahipleri de, başka bir ifadeyle yeterli gelire sahip olmayanlar, başka işletmelerde çalışmaktadırlar. Mevsimlik tarım işçileri “mahalli” ve “gezici” olmak üzere ikiye ayrılırlar. Başka bir ifadeyle mahalli işçileri “yöre içi mevsimlik tarım işçileri”, gezici işçileri ise “yöre dışı mevsimlik tarım işçileri” olarak adlandırabiliriz. Yöre içi mevsimlik tarım işçileri, buldukları yerlerde ya da yakın çevrelerde sebze, meyve ve fındık hasat zamanlarında saatlik, günlük ya da iş birimine göre belirlenen ücretlere bağlı olarak çalışırlar. Yöre dışı mevsimlik tarım işçileri ise, işe göre çeşitli yörelere tek başına ya da aileleriyle giden tarım işçileridir (T.C.Başbakanlık Devlet İstatistik Enstitüsü, Ankara,1985).

Türk tarım kesiminde mülk sahibi, yarı mülk sahibi, kiracı, ortakçı ve tarım işçisi olarak yer alan bireylerin sayıları hakkında güvenilir bir bilgi vermek oldukça zordur. Bu gruplar içinde hiç kuşkusuz en sahipsiz, en fazla sorunlu olanları da tarım işçileridir. Çünkü bunlar, içinde buldukları yaşam koşulları, eğitim düzeyi, örgütlenme vb. açılarından bir araya gelerek haklarını arayabilecek olanaklardan yoksundur. Ayrıca Türkiye'nin çeşitli bölgelerinde tarım işçiliği kapsamına uygun bir işte çalışma durumları, mevsimlik, yarı mevsimlik, günlük, aylık olarak gruplara ayrılmaları nedeniyle güvenilir bir sayı vermek pek mümkün değildir (Yıldırak ve diğerleri, 2002:4).

Tarım sektörü nispi olarak sürekli işçi çalıştırmaya uygun değildir. Buna karşılık bütün tarım işletmelerinin az da olsa sürekli çalışacak elemana ihtiyacı vardır. Sürekli işçilerin önemli kısmı Tarım Bakanlığına bağlı kuruluşlarda çalışmaktadır. Ayrıca özel sektöre ait büyük ziraat ve hayvancılık işletmelerinde de sürekli tarım işçileri istihdam edilir (Akbiyık, 2008:24).

Doğu, Güneydoğu ve İç Anadolu'ya çalışmak için inen topraksız veya az topraklı mevsimlik işçilere işi “elçi” tabir edilen aracılar sağlar. Topraksız veya az topraklı köylülere iş temin eden “elçi”ler işi büyük toprak sahiplerinden sağlarlar, başka bir deyişle elçiler büyük toprak sahiplerine işçi bulurlar. Doğu, Güneydoğu ve

İç Anadolu'daki büyük toprak sahiplerine işçi temin eden "elçi" ye Ege Bölgesinde "dayıbaşı" denilmektedir (www.sendika.org).

Gezici ve geçici kadın işçiler tarımda küçük üreticiler olarak kabul edilen ve genellikle 20 dekardan az toprağa sahip olan üreticilerin bir bölümünü oluşturur. Bunların üç temel nitelikleri vardır:

- 1- Emeklerini kendi satmak amacı ile genellikle sürekli oturdukları yeri aile ünitesi ile birlikte terk eden ve yılın 5-8 ayını iş bulabilecekleri yerleri gezerek geçirirler.
- 2- Bu işçiler işverenle doğrudan yüz yüze gelmezler. Onların hukuki, ekonomik ve sosyal hakları kendi düzeylerinde olan bir elci tarafından korunur. Elci işçilerin haklarını kendi çıkar ve haklarının gölgesinde korumaya çalışırlar.
- 3- Çalışmaları karşılığında elde edilen ürüne göre ücret alacaklarından çoğu kez günlük 10-15 saat çalışmalarına, çok çabuk yıpranmalarına ve kısa bir süre içinde çalışma hayatından çekilmeye karar verirler (Yıldırak ve diğerleri, 2002:13).

### **2.2.1. Türkiye'de Tarım Sektörünün Yeri ve Önemi**

İnsanların hayatlarını devam ettirebilmeleri için temel ihtiyaçlarının büyük bir çoğunluğunu tarımsal ürünlerle karşılamaktadırlar. Bu nedendir ki, tarımın ülke ekonomisindeki yeri çok önemlidir. Ülke az gelişmiş veya gelişmekte olan bir ülke olsun tarım daima önemli bir yerdedir.

Tüm gelişmekte olan ülkelerde ekonominin, tarım ve tarıma dayalı sanayi üzerinde yoğunlaştığı bilinmekte, dolayısıyla tarım sektörünün yalnız istihdam açısından değil ekonominin geneli açısından büyük önem taşıdığı kabul edilmektedir. Ülkemizde ise, "tarım" deyince akla ilk gelen tarımın besin üretme

işlevi olmaktadır. Türkiye, gıda üretimi açısından dünyada kendi kendine yeterli 7 ülkeden biridir. Türkiye nüfusunun, %41'i kırsal kesimde yaşayan, iktisaden faal nüfusunun da yaklaşık yarısı tarımla iştegal eden bir ülkedir (T.C. Milli Eğitim Bakanlığı İlköğretim Genel Müdürlüğü, 1990).

Türkiye, dünya üzerinde iklim kuşağı ve yerel yapısı açısından da tarım faaliyetlerine en uygun ülkelerden birisidir. Türkiye ekonomisi tarıma dayalı bir ekonomi niteliğini sürdürmekte ve tarım sektörü üretken sektörler arasında en büyük paya sahip olmaktadır. Ülke nüfusunun beslenmesi, sanayiye hammadde temini açısından da tarım, Türkiye ekonomisinde önemli bir rol oynamaktadır (Tuncer, 1990).

Türkiye'de Cumhuriyetin ilk yıllarından İkinci Dünya Savaşı'nın sonuna kadar geçen dönemde ekonomik sektörler arasında denge gözetmeyen bir iktisadi kalkınma politikası hâkim olmuştur. Hızlı sanayileşme tutkusu ile tarım sektörü ihmal edilmiş ve gerekli ilgiyi görmemiştir. İkinci Dünya Savaşı yıllarında da en büyük hâsıla düşüşü tarımda olmuştur. Bu dönemde tarım sektöründe yaşayanların hayat standardında daha fazla düşüş olduğu ileri sürülmektedir (Kazgan, 1973:614).

1950'li yıllara kadar, Anadolu'nun kırsal yapısına küçük köylülük egemendi. Ekili alanlar, ekilebilir alanların küçük bir bölümünü oluşturmakta ve bu alanlar, mülkiyeti hane reisine ait olarak, hane bireyleri tarafından işletilmekte idi. Haneler genellikle çekirdek aileler tarafından oluşturulmakta ve hane başına kişi sayısı (5 gibi) düşüktü (Sirman, 1991:16).

1945 yılında topraksız ve az topraklı çiftçileri topraklandırmak, iyi işlenmeyen büyük arazileri parçalayarak daha etkin işlenmesini sağlamak amacıyla Çiftçiye Topraklandırma Kanunu çıkarılmıştır. Fakat bu kanun kısa sürede geçirdiği değişikliklerle bir toprak reformu kanunu olmaktan çıkmıştır. Bu kanuna dayanarak kamu toprakları topraksız ve az topraklı köylülere dağıtılmıştır. Bu kanun toprak mülkiyetinin dağılımda yapısal bir değişiklik, bir iyileştirme getirmemiştir; fakat

ekime açılan alanların meralar aleyhine genişlemesinde çok etkili bir rol oynamıştır(Şahin, 2000:109).

Türkiye’de tarım toplam nüfusun %42’sini barındırmaktadır. 1997 yılı ile nüfus verilerine göre, kırsal kesimde yaklaşık 27,8 milyon insan yaşamaktadır. Aktif nüfusun yaklaşık %43’ü (yaklaşık 10,5 milyon kişi), tarım kesiminde faaliyet göstermektedir. Tarımda çocuk ve yaşlı kadın istihdamı da oldukça yaygındır. Özellikle tarımsal faaliyetlerin genişlediği yaz aylarında çocuklar ve yaşlılarda yoğun biçimde üretime katılmaktadırlar. Küçük ölçekli aile işletmeleri ücretli işgücü çalıştırmadıklarından kadın, çocuk, yaşlı demeden tüm aile bireylerini üretime sürmektedirler. Buna karşılık, tarımsal faaliyetlerin yavaşladığı kış aylarında yoğun bir mevsimlik işsizlik yaşanmaktadır (Şahin, 2000:255).

1970’li yılların başında Türkiye’de toplam işgücünün yaklaşık 2/3’ü tarımda istihdam ediliyordu. Zaman içinde işgücü 20,3 milyondan (1972), 23,4 milyona yükseldi (1998). Buna karşılık, tarım sektörü istihdamı 1980’e kadar mutlak olarak artsa da oransal olarak azaldı. 1980’den sonra ise tarımın istihdamdaki payı hem mutlak olarak, hem de oransal olarak azalmaya devam etti. Örneğin, 1980 yılında 9,5 milyon işgücü bu sektörde istihdam ediliyordu. Bu sayı 1985’te 9,3 ve 1991’de 9,25 milyona düştü, 1997’de 9,6 milyon kişi tarımda istihdam edildi. Ancak 1990’lı yıllarda tarımın istihdamda ki payı artık %43’ün altına düşmüştür. Buna karşılık bu oran Türkiye’nin aralarında yer aldığı OGÜ ortalamasının çok üzerindedir (Şahin, 2000:245).

1991 genel tarım sayımı sonuçlarına göre sadece kiraladıkları toprakları işleyen ailelerin sayısı 48 bin civarında olup, toplam tarımsal işletmelerin %1,18’sine ulaşmaktadır. Bu rakama, başkasına ait toprakları ortakçı olarak işleyen aileler ve sahip oldukları topraklar geçimlerini sağlamada yeterli olmadığı için kısmen başkasına ait toprakları kullanan ailelerde eklenirse tarımda yaklaşık 300 bin civarında ailenin devamlı veya yarı zamanlarda başkasına ait topraklarda çalışarak geçimlerini sağlamak zorunda kaldıkları anlaşılır. Bu ailelerin emeğine tarımsal faaliyetlerin yoğun olduğu yaz aylarında talep vardır. Yılın geri kalan aylarında

topraksızlar mevsimlik işsizdirler ve/veya kentlere geçici olarak iş aramaya gitmektedirler (Şahin, 2000:253-254).

### **2.2.2. Türkiye de Tarım Sektöründe Çalışan Kadının Tarımsal Üretimdeki Rolü**

Kadınların tarımdaki rolü, ailenin mülkiyet gelir durumuna ve ürün çeşidine bağlı olarak değişmektedir. Büyük topraklı ailelerde de kadınlar tarımsal üretimde rol üstlenmezken, az topraklı ailelerde mevsimlik işçi olarak çalışmakta, hayvan bakımı ve hayvansal üretim faaliyetlerinde istihdam edilmektedirler. Endüstri bitkileri üretiminde ve çeşitlenmiş tarım yapan yörelerde ise kadınlar genellikle el emeğine dayalı olan işleri üstlenmişlerdir. Bu yörelerde erkekler daha prestijli olan mekanize faaliyetleri yürütmektedirler (Sirman,1991:29).

Türk kadınlarına toplumsal, siyasal ve hukuksal hakları Atatürk'le birlikte, Cumhuriyet kurulduktan sonra verilmiştir. Ancak kadınlarımızın kendilerine verilmiş olan haklardan yararlanabilmeleri için belirli bir eğitim düzeyinden geçmiş olmaları ve çalışma yaşamına girmeleri gerekmektedir. Kırsal kesim kadınları açısından durum oldukça iç karartıcıdır. Bu kategori kadınlarının öncelikle eğitim düzeyleri çok düşüktür. Büyük bir çoğunluğunun okuma ve yazması yoktur. Ekonomik etkinliğe ise çok büyük ölçülerde katılmalarına karşın çoğu kez hiçbir ücret almadan çalışmaktadırlar. Yani ücretsiz tarım işçisi görünümündedirler. Kadın ancak gezici tarım işçisi olduğu zaman belirli bir ücret almaktadır. Güneydoğu Anadolu Bölge'sinde yapılan bir araştırmanın sonuçlarına göre, "kadınların %17'sinin ücretin tutarından bile haberdar olmadıkları saptanmıştır. Kadınların %62'si ücreti onların adına kocalarının aldığını söylemişlerdir. Geri kalanın çoğunluğunu ise, eşleri orada olmadığı için ücreti kendileri alanlar oluşturmaktadır". Burada kadının, kocası tarafından alınan (kendisinin kazandığı hatta çoğu kez miktarını bile bilmediği) bu paranın harcanma biçimi üzerinde etkili olamayacağı açıktır. Başka bir deyimle köy ortamında kadının çalışıp para kazanıyor olması, onun ekonomik bağımsızlığını getirmediği gibi kararlara katılması sonucunu da getirmemektedir (Arıkan, 1988:1-16).

Türkiye geneline bakıldığında 2006 yılı itibariyle istihdama katılan kadınların %58,5 tarım sektöründe, %12,9 sanayi sektöründe, %28,6 s s ise hizmetler sektöründe çalışmaktadır.

İstihdama katılım oranlarına göre kadınların erkeklerin bir hayli gerisinde kaldığı görülmektedir. 2006 TÜİK verilerine göre, erkeklerin istihdamı %64,5, kadınların istihdamı ise %22,3'tür. Türkiye İstatistik Kurumu (TÜİK) verilerine göre tarım sektöründe istihdam edilenleri yıllar ve cinsiyete göre incelediğimizde, 2000 yılında istihdam edilen kadınlarda %60,5 erkeklerde ise %27'dir. Yine Türkiye İstatistik Kurumu (TÜİK) verilerine göre 2006 yılında erkeklerde %19,8 kadınlarda ise %48,5'tur. Bu oranlara göre kadınların büyük bir çoğunluğu tarım sektöründe istihdam edilmekte ancak bu oran azalma eğilimi göstermektedir. Kadınlar kırsal yerlerde şehirlere oranla daha fazla istihdam edilmektedir. Çünkü kırsal bölgelerde genellikle tarımsal işlerle uğraşırlar. Kadınların çoğu ücretsiz aile işçisidir. 2006 yılında tarımda istihdam edilen kadınların %74,4'ü ücretsiz aile işçisidir. Kentlerde oturan kadınların ise eğitim seviyelerinin yetersiz olması veya geleneksel yapı –kadının evi yeridir, dışarıda çalışmaz- nedenleriyle istihdama daha az katılırlar. Tüm bunlar kırsal kesimde yaşayan kadınların tarımsal üretime çoğu zaman erkeklerden daha fazla katkı sağlayan önemli bir emek gücünü oluşturduklarını göstermektedir. Ancak kadınların üretim sürecindeki ve sosyoekonomik yaşamdaki rol ve katkıları göz ardı edilmekte ve gerçekleştirdikleri üretim resmi kaynaklara yansımamaktadır. Kırsal kesim kadınının tarımsal üretime, aile ve ülke ekonomisine katkısı dikkate alınmamakta, kadın sadece çocuk doğuran ve iş yapan bir birey olarak değerlendirilmekte, yeniliklerin kadınların yaşamını ne şekilde etkileyeceği önemsenmemektedir (T.C. Başbakanlık Kadının Statüsü ve Sorunları Genel Müdürlüğü).

Türkiye'de kadın istihdamını incelendiğinde, istihdam edilen kadınların önemli bir kısmının "*ücretsiz aile işçisi*" statüsünde bulunduğu görülür. Ücretsiz aile işçiliği kırsal yerleşim alanlarında oldukça yaygındır.

Mevsimlik (Gezici) işçiler, ise Adana ya da Ege ovaları gibi bölgelerde duyulan işçi ihtiyacı, bu bölgelere mevsimlik işçi akımlarının yönelmesine yol açmıştır. Ancak bu mevsimlik ücretli tarım işçilerinin (ya da gezici tarım işçilerinin)



de ailece iş yerine göç ettikleri ve işyerinde ailece çalıştığı düşünülürse, bu kadınlarında bir anlamda “aile içinde çalıştığı” söylenebilir (Kazgan,1982).

Mevsimlik tarım işçileri iş için köylerinden çıktıklarında çalışacakları yörelerde işlerin mevsimlik sırasına göre yılda 3–4 bölge ve iş değiştirirler. Örneğin; Mart-Nisan aylarında pamuk çapası, Mayıs-Haziran’da sera ve tarla sebzeleri hasadı, Temmuz’da kayısı hasadı, Ağustosta fındık hasadı, güzün pamuk toplanması ve diğer güz sebze- meyvelerin hasadı, güzde elma hasadı, kışın ise narenciye toplanması gibi. Her bölgede ücretler, çalışma ve konaklama şartları bazı farklılıklar gösterse de ana çizgileriyle mevsimlik tarım işçilerinin macerası birbirine benzemektedir (Akbiyık, 2008:231).

### **2.2.2.1 Kadının Kalkınmadaki Yeri**

Bir ülkenin kalkınması, en geniş anlamda o ülkede yaşayanların yaşam standartlarının arttırılmasını ifade eder. Bunun sonucu olarak da ülkelerin sosyo-ekonomik ve kültürel yapılarına göre kadınlara yüklenen roller ve kadından beklentiler de değişmektedir.

Sürekli ekonomik büyüme, sosyal kalkınma, çevresel koruma ve sosyal adaletin gerçekleşmesi; insan merkezli sürdürülebilir kalkınmanın gerçekleştiricileri ve yararlanıcıları olarak kadınların ve erkeklerin tam ve eşit katılımını, kadınların ekonomik ve sosyal kalkınmanın vazgeçilmez elemanları olarak görülmesini gerektirmektedir. Çünkü kalkınma çalışmalarında kadın ve çocuklar toplumların en dezavantajlı grupları olarak kabul edilmektedir.

Gelişme sürecini yaşamakta olan toplumlarda teknoloji, yayım ve eğitim hizmetlerinden kadınlar gereği gibi yararlanamamaktadırlar. Bunun sonucu olarak kalkınmanın yeterli düzeyde sağlanamadığı, eğitim ve gelir düzeyinde belirgin farklılaşmalar ortaya çıktığı görülmüştür. Kadın çiftçilerin sorunlarının farkına varan yaklaşımlar, kadının önemini bir kez daha ortaya koymuştur.

Bugün kadın konusu sadece kadının daha üretken olması ve emeğini daha etkin kullanması değil; kadının güçlenmesi, üretim sürecindeki rolü ve işgücüne katılımı, modern kurumlara ulaşabilme yolları (yayım, eğitim, kredi, sağlık ve sosyal hizmetler vb.), kendi emeği ve gündelik yaşam üzerindeki denetim gücünü arttırabilmesi, erkeklerle eşit bir biçimde kalkınma imkânlarından yararlanma ve karar alma sürecine katılması biçiminde algılanmakta ve kabul edilmektedir ([http://www.tedgem.gov.tr/calistay\\_yeni/bakanlikfaaliyet.asp](http://www.tedgem.gov.tr/calistay_yeni/bakanlikfaaliyet.asp)).

Toplumunu oluşturan kişilerin tüm olanaklardan eşit ve adil olarak yararlanması toplumunun dengeli kalkınmasında oldukça önemlidir. Kadının toplum içinde çok önemli bir yere sahiptir. Ancak kadınlara verilen değer, yaşadığı toplumun gelişmişlik düzeyine, gelenek ve göreneklerine göre belirlenmektedir. İnsanın kalkınmadaki yeri doldurulamayacak düzeydedir. İnsana yapılacak yatırım, insan kaynaklarının niteliğini arttıran her türlü faaliyeti içerir. Türkiye’de ülke ekonomisine katkıları ve toplumsal yaşamda oynadıkları roller nedeniyle kadınlara yapılacak yatırımların arttırılması son derece önemli bir konudur.

Günümüzde toplumların gelişmişlik düzeyiyle ilişkili olarak kadınların istihdamı farklı düzeylerde ve farklı koşullarda gerçekleşmektedir. “Kadınların gelişimine yatırım yapmak hem ekonomik, hem de sosyal açıdan önemlidir. Kadınlar güçlendiklerinde ve ‘insan sermayesi’ kazandıklarında bundan hem çocukları, hem de aileleri kazançlı çıkmaktadır. Ayrıca kadınların ekonomiye olan katkıları resmi istatistiklere yansdığından çok daha fazladır”.

Kadınların sosyal ve ekonomik kalkınmadan yararlanmaları toplumların gelişmişlik derecesine göre farklılık göstermektedir. Özellikle eğitim, sağlık, istihdam, çalışma hayatı alanlarındaki göstergeler gelişmekte olan ülkelerde kadınların erkeklerin gerisinde kaldıklarını göstermektedir. Ekonomik açıdan kalkınmış toplumlarda o toplumun insan kaynağının sosyal ve kültürel niteliğini yükselten yatırımlar fazladır (Gönüllü, İçli, 2001:81)

Ülkemizde kadınların işgücü piyasasına katılımı gelişmekte olan diğer pek çok ülkeye göre düşüktür. Özellikle 1950'lerden günümüze kadınların işgücüne katılım oranı sürekli düşüş göstermiştir. 1955 te %70 olan bu oran 1996 da %30,1'e düşmüştür. Oysa bu oran erkeklerde %70,2'dir. Kent ve kırsal ayrımı yapılarak bakıldığında kentlerde kadınların işgücüne katılım oranı %14,6'ya düşmektedir. Kırsal kesime kadınlar ücretsiz aile işçisi olarak işgücüne katılmaktadırlar. Kentlerde ise işgücü piyasasına katılma olanağı bulamayarak işgücü dışında kalmaktadır (Koray,2000, 63).

Kadın işgücünün işteki durumu itibariyle dağılımına bakıldığında %70 inin ücretsiz aile işçisi olduğu görülmektedir. Oysa erkeklerde ücretsiz aile işçisi olarak çalışanların oranı sadece %12,7'dir. Ücretsiz aile işçiliği kırsal kesimdeki kadınlar için %88'lere kadar çıkmaktadır. Erkekler arasında işveren/kendi hesabına çalışanların oranı %38,2 iken kadınların sadece %7,7'si bu konumdadır. Kadınların çalışması, onların büyük çoğunluğu açısından maddi karşılığı olmayan bir çalışmadır. Gerek sektörel dağılım, gerek işteki durum, gerekse işsizlik sayıları Türkiye'de cinsiyet bazında ayrışma ve kadınlar aleyhine ayrımcı bir yapının var olduğunu göstermektedir (Koray, 2000, 65).

Kadınların kalkınma çabalarında oynadığı önemli role karşın, kalkınma plan, proje ve programlarında kadınlara gereken önemin ve yerin verilmediği kabullenilen bir gerçektir. Üretimin her aşamasına aktif bir biçimde katılan kadınlar, kalkınmanın olanaklarından yeterli pay alamadıkları gibi, yoksulluktan da dünyada en fazla etkilenenler arasında yer almaktadır (Yıldırak ve diğerleri, 2002: 15).

Türkiye genelinde işteki duruma göre yoksulluk açısından ikinci sırayı, %35,3'lük bir oranla ücretsiz aile işçileri almaktadır. Ücretsiz aile işçileri arasında yoksulluk oranı, kırsal kesimde daha yüksek olmakla birlikte (%36,67), kentsel alanlarda da oldukça yüksektir (%27,94). Bu durum Türkiye'de emek piyasaları ile ilgili iki temel özelliğe işaret etmektedir. Bu özelliklerden birincisi, Türkiye'de istihdamın hala önemli bir kısmının tarımda olmasıdır (Gündoğan, 2007, 72).

Türkiye’de işgücü piyasasına giren kadınlara ilişkin göstergeler erkeklere oranla düşüktür. Özellikle kadınların işgücüne katılma oranları düşme eğilimi göstermektedir. Oysa kadın işgücünden ekonomik kalkınmada daha etkin yararlanılması; gelir dağılımının dengelenmesinde ve hane halkı gelirinin artırılmasında, kısaca üretim artışında bir zorunluluktur. O nedenle, kadın işgücünün, özellikle eğitilmiş kadın işgücünün tarım dışı sektörlerde daha fazla oranda istihdam edilmesi, kentlerde yaygın olan kadın işsizliğinin aşağıya çekilmesinde öncelikli politikalar arasında yer almalıdır (Çitçi, 1998, 264).

Türkiye’de kırsal kalkınma projeleri öncelikle bölgesel dengesizlikleri giderme amacını gütmektedir. Özellikle Doğu ve Güneydoğu Anadolu Bölgeleri’nin geri kalmışlığı, son yıllarda hükümet programlarında öncelikli bir konu olarak ele alınmaktadır. Kalkınmada öncelikli yöreler derecelendirilerek kalkınma planlarında bu konuya önem verilmiştir.

Günümüze kadar gerçekleştirilen projeler incelendiğinde, Türkiye’de kırsal kesim kadınının kalkınma sürecine katılımının sağlanması konusundaki çaba ve girişimlerin oldukça yetersiz olduğu görülmektedir. Projelerin hemen hepsinde kadının kırsal yapıdaki önemine değinilmiş, ancak kadın büyük ölçüde kapsam dışı bırakılmıştır. Genel amaç kırsal alt yapıyı geliştirmek, teknoloji transferleri yolu ile tarımı modernleştirmek ve böylece kırsal kesimde yaşayan ailelerin gelir düzeylerini yükseltmek olmuştur. Türkiye’de kadın boyutu açısından yaygın olan projeler genellikle cinsiyeti göz önüne almayan ya da kadın bileşeni olan projelerdir.

Doğrudan kadınlar hedeflenerek hazırlanan projeler ise, daha çok aile planlaması, ana çocuk sağlığı, beslenme, okuryazarlık ve el sanatları alanlarında gerçekleşmiştir. Kadının emeğinin üretken kılınması ve ekonomik anlamı kazanca dönüşmesi konusu ise daha sonra ele alınmaya başlanmıştır. Kadın statüsü ile eğitim düzeyi, üretim sürecine katılımı ve elde ettiği gelir arasında pozitif bir ilişki vardır. Kadınlara beceri kazandırılması ve bunun sonucunda ürettikleri ürünleri satarak gelir elde etmeleri; onların ekonomik yaşama daha fazla katılmalarına, kalkınmadan daha fazla pay almalarına, aile ve toplumdaki konumlarının iyileşmesine neden olmaktadır (<http://www.volkanderinbay.net/tarimnet/kadegit.asp?konuno=5>).

### 2.2.2.2. Kadının Tarımsal Üretimdeki Rolü

Türkiye’de geleneksel yapıda olan tarımsal üretim, “hane tipi” tarımsal üretimdir. Buradan, hane halkları tarafından işlendiği, yani küçük aile işletmeleri tarafından gerçekleştirilir. Dolayısıyla kendi toprağında çalışan ücretsiz aile işçisi kadınlar veya başkasının toprağında az bir ücretle çalışan kadınlar istihdam edilir.

Tarımsal üretimde kadınlar işlerin çoğunluğunu yapmaktadırlar. Ücretsiz aile işçisi veya ücretli olarak başkasının yanında çalışır. Bunun karşılığını ücret olarak alır ve kazandığı parayı da büyük bir çoğunlukla kocasına verir.

Kendi tarlasında geçinebilecek kadar gelir elde etmeyen veya hiç toprağı olmayan kadınlar, geçimlerini sağlamak amacıyla, daha fazla iş olanağı olan tarımsal işlerle uğraşabilecekleri bölgelere göç ederek iş ararlar. Bunu da ya mevsimlik işçi olarak ya da günübirlik olarak yaparlar.

Tarımsal üretimde kadının rolü dört grupta toplanmaktadır. Bunlar;

- a) Büyük işletmelerde kadınlar tarlada çalışmazlar. Tarımsal üretimin, üretime doğrudan katılma işleri dışındaki (üretime karar verme, yönetme, denetleme ve pazarlama gibi) işler erkeğin işidir. Erkeğin yeterli olmadığı yerlerde, kadının sınırlıda olsa, yönetim ve denetleme görevi vardır.
- b) Orta büyüklükteki çiftliklerde erkekler mekanize işler ve pazarla ilişkileri yürütürler, kadınlar ise emek-yoğun işleri üstlenirler.
- c) Aile işletmelerinde ise erkekler tarım dışı gelir kaynakları ararken, kadınlar emek-yoğun tarımsal üretimi yürütürler. Gerek bu tür toprakların sahibi olan ailelerde gerekse orta büyüklükte toprağı olan ailelerde çeşitlenmiş bitki ya da sınaî türü tarım yapılması durumunda

kadın, el emeğine dayalı çapa, hasat gibi işleri yapma durumunda kaldığından, çalışma yükü erkeğinkinden fazladır.

- d) Topraksız ya da az topraklı ailelerde gerek kadının gerekse erkeğin geçim için başkalarının işlerinde çalışmaya gereksinimleri vardır. Bunun için hem erkekler hem de kadınlar mevsimlik işgücü olarak buldukları köyde veya çevrede başka bölgelerde mevsimlik işçi olarak çalışırlar. Bu tür ailelerde kadın, sınırlı olarak üretme durumunda kaldığı emek yoğun tarla, bahçe ve hayvanlarla ilgili işleri yapmakla yükümlüdür (Yıldırak ve diğerleri, 2002, 12-13).

### **2.2.2.3. Kadının Kırsal Yaşamdaki Yeri**

Günümüzde, gelişmiş ülkeler dışında kalan ülkelerin hemen hemen tamamında nüfusun büyük bir bölümü kırsal kesimde yaşamaktadır. Nüfusun önemli bir kesiminin tarımla uğraşması, kuşkusuz kırsal kesimde yaşayanların tümüyle verimli bir istihdam içinde olduklarının ya da geçimlerini sağlayacak ölçüde kazanç elde edebildiklerinin işareti değildir. Aksine, pek çok gelişmekte olan ülkede tarım sektörü önemli sosyal sorunların doğduğu ve giderek büyüdüğü bir kesimdir. Tüm gelişmekte olan ülkelerde ekonominin, tarım ve tarıma dayalı sanayi üzerinde yoğunlaştığı da bilinmekte, dolayısıyla tarım sektörünün yalnız istihdam açısından değil ekonominin geneli açısından büyük önem taşıdığı kabul edilmektedir (Özbekmezci ve Sahil, 2004:4).

Kırsal kesim gerek geleneksel yapısı gerekse uğraşı biçiminin farklılığı nedeniyle kentsel kesimden ayrılmakta, tarımda çalışanların büyük bir bölümünü kadınlar oluşturmaktadır. Bu yapı kırsal kadına işgücünün kullanımı ve yoğunluğu açısından farklı bir görünüm kazandırmaktadır (Gün ve Gülçubuk, 1995).

Kırsal kesim kadınının ekonomik etkinliğine bakacak olursak, köyde çalışan kadımla, kentteki işçi kadınının durumu birbirinden çok ayrıdır. Köylü kadın ücretli bir işi olmayıp, aile toprağında çalışan bir üreticidir, ne ücreti, ne sigortası, ne de

emekliliği vardır. Ancak Anadolu'nun bazı bölgelerinde kadın, aile toprakları dışında tarım işçisi olarak çalıştığında emeğinin karşılığını para olarak alır. Anadolu'daki bölge özelliklerine göre kadın-erkek işbölümü incelendiği zaman %50- %80 arasında değişen iş türünü kadının başardığı ve üretime büyük bir katkıda bulunduğu kabul edilmektedir (Arat,1986:163.) Bir Türk Atasözü demektedir ki; "Kadın herşeyi, erkekler de geri kalanı yapar". Gerçekten de kırsal kesimde kadın erkekten daha çok çalışır. Ve işlerin en ağırı onun omuzları üstündedir. İster sebze yetiştirilen, isterse hayvancılık yapılan köy olsun hepsinde durum aynıdır.

### **2.2.3. Tarımda Kadın Tarım İşçiliği**

Kırsal kesimde dört tür işçi çalışmaktadır: Bunlar “daimi kadrolu işçiler”, “mevsimlik işçiler”, “geçici işçiler”, “pamuk toplama ve çapalama işlerinde çalışan işçiler” dir. Bu işçilerden “daimi kadrolu işçiler” Tarım ve Köy İşleri Bakanlığı tarafından bütçe kanunlarına göre istihdam edilen ve tam yıl çalışma esasına göre çalışan kadrolu işçilerdir. Bunların 1995 yılı kayıtlarına göre sayıları 7600 dolayındadır. Bunun 1600’ü kadın işçilerdir. Burada işveren Tarım ve Köy İşleri Bakanlığıdır ve işçilerin sosyal güvenliği vardır. İşçi statüsünde oldukça yaygın olan tarımsal işçi grubu “mevsimlik işçiler” dir. Bunlar, köylü grupları içinde “kapitalist” ya da “zengin” köylü grupları olarak kabul edilen köy gruplarının topraklarında mevsimlere ve işin niteliğine bağlı olarak çalışan işçilerdir. Bunlarında bütçe kanunlarına göre kadroları ve vizeleri alınmıştır. 32.714 adet vizeli mevsimlik tarım işçisi kadrosu alınmış, bunun yarısı(18.000) kullanılmaktadır. Tarımsal işçi grupları içinde kayıtları olmayan, dolayısıyla sayıları ve nerede ne kadar çalıştıkları bilinmeyen, genelde 30 günün altında çalıştırılan işçi grubu ise, “geçici işçi” grubu ile “pamuk toplama ve çapalama işlerine çalıştırılan işçiler” grubudur. Bu işçilerin herhangi bir kayıtları yapılmadığından sayıları ve bu sayılar içinde kadın işçilerin oranı bilinmemektedir (T.C.Başbakanlık Kadının Statüsü ve sorunları Genel Müd. 2000).

Araştırma kapsamına giren, ücretsiz aile işçisi, mevsimlik işçi, geçici (günlük) işçi olmak üzere üç grupta incelenmiştir. Bunlar;

### Ücretsiz Aile İşçiliği:

Kendi toprağında çalışan, çalışmasının karşılığında ücret almayan, işçilerdir. Türkiye İstatistik Kurumu(TÜİK) 2009 yılı nisan ayı, “istihdam edilenlerin sosyal güvenlik kuruluşlarına kayıtlılık durumu” verilerine göre, tarım sektöründe toplam istihdam 2009 yılı için 4 milyon 965 bin’dir. Bunun 2 milyon 257 bin’i, kadınlardan oluşmaktadır. Bu sayının 136 bini, ücretli ve yevmiyeli olarak tarım sektöründe çalışmaktadır. Ücretsiz aile işçisi olarak çalışan kadınların sayısı ise 1 milyon 733 bin’dir.

### Mevsimlik işçi:

Mevsimlik ücretli tarım işçileri, ailece genellikle başka illerden göç ederek, iş yerinde de ailecek çalıştıkları işçilerdir. İşverenin gösterdiği yerde (genellikle çadır) iş bitimine kadar kalırlar. Karşılığında düşük bir ücret alırlar.

Türkiye’de mevsimlik tarım işçiliği 1830’larda Kavala’lı İbrahim Paşanın Sudan’dan getirttiği işçi-köleler tarafından Çukurova Bölgesi’nde pamuk ekimiyle başlanmıştır. Pamuk üretimi önce Çukurova’da daha sonra Ege ovalarında hızla genişlemiştir. Ekim alanlarının genişlemesiyle 20. yy. basından itibaren on binlerce mevsimlik tarım işçisine ihtiyaç duyulmuştur. Daha Osmanlı Devleti döneminde iken çalışma günü ve saatleriyle ücretler ve is ihtilaflarının giderilmesine yönelik resmi düzenlemeler yapılmıştır. İbrahim Pasa 1834’te bölgedeki tarım işçilerinin çalışma ve yasama şartlarıyla haklarını belirli ölçüde güvence altına alan bir düzenleme getirmiştir. Bu düzenlemeye göre is süreleri kayıt altına alınmış, haftanın 5,5 günü çalışan işçiye yedi günlük ücret verilmesi esası kabul edilmiştir. Haftalık ücretler arz ve talebe göre işçi temsilcileri ile işveren temsilcilerinden kurulu bir komisyon - tarafından tayin edilmiş ve herkes bu ücrete uymuştur. Hatta çıkan uyuşmazlıkları da bu komisyon mahkemeye gitmeden çözmüştür (Akbıyık, 2008:229).



Geçici (Günübirlik) İşçi:

Başkalarının topraklarında günlük olarak çalışan, toplam çalışmaları 30 günü aşmayan, karşılığında günlük ücret alan işçilerdir. Bu şekilde çalışan kadınlar, kendi topraklarında da çalışabilirler, artan zamanlarında başkasının toprağında çalışarak ücret alırlar.

### **2.2.3.1 Tarım İşçiliğinde Ailelerin Yaşam Koşulları**

Tarımsal faaliyetler bütün bir yıl boyunca sürekli çalışmayı gerektirmeyen, üretilen ürünün cinsine göre belirli mevsimlerde veya aylarda yoğunlaşmaktadır. Belirli dönemlerde işgücünün yoğun olarak çalıştığı bir sektördür. Tarım işçileri ücretleri çalıştığı dönemlerde alırlar. Sabit bir gelirleri yoktur. Özellikle mevsimlik tarım işçileri çalışılan sürelerde kazandıkları gelirleriyle çalışmadıkları aylarda geçim yaparlar. Aynı zamanda mevsimlik tarım işçilerinin elde edecekleri kazançları hava koşullarına bağlıdır. O yılın kurak veya çok yağışlı olması kazançlarını ya azaltmakta ya da tamamen yok etmektedir. Bu da olumsuz hava şartlarından kaynaklanan mevsimlik tarım işçileri için olumsuz bir sonuç oluşturmaktadır.

Yoğun iş gücünü gerektiren mevsimlerde, binlerce işçinin çalışmak üzere başka bölgelere gidişleriyle geçici ikamet yerindeki barınma sorunu önem kazanmaktadır. Bu sorunun iki yönü vardır; birincisi, geliş ve gidişlerde; ikincisi, iş yerlerinde barınma sorunudur. Her iki durumda da aileler barınma sorunlarını genellikle kendilerine ait olan savan, plastik örtü veya bezden yapılmış çadırlarda kalırlar. Çok nadir durumlarda işveren işçilere barınacak yer imkânı sağlayabilmektedir. Bu imkân genellikle büyük çiftlik sahipleri tarafından verilmektedir. Bu tür çiftlikler, seneler öncesinden beri mevsimlik tarım işçisi çalıştırdıklarından dolayı çiftliğinin bir köşesine basit kerpiç evler yapmışlardır. Ancak bu barınakların da sağlıklı oldukları söylenemez. Çünkü uzun dikdörtgen bir plandan oluşan bu barınaklarda, kapasitenin üstünde işçi, yerde yan yana ve sıkışık bir şekilde yatabilmektedir. Artık çiftçinin ekonomik dengesinin bozulmasından dolayı bu tür çiftliklere son derece az rastlanmaktadır. Bazen de iklimin yumuşak

olması nedeniyle işçiler; çiftlik damlarında, samanlık, odunluk gibi yerlerde, büyük bir kısmı da kendi kurmuş oldukları çadırlarda son derece sağlıksız koşullarda gecelerini geçirmektedirler (Özbekmezci ve Sahil, 2004:261).

Mevsimlik işçiler aileleriyle birlikte çalışmaya geldiklerinden dolayı, nüfusları da bir hayli kalabalıktır. Çadırlarda, yaşam alanları da çok dardır. Çoluk çocuk hepsi bir arada kalırlar.

### **2.2.3.2 Tarım İşçiliğinde Kadının Aile İçindeki durumu**

Türkiye’de erkek egemen toplum yapısının sürdüğü, bu olgunun ise kırsal kesimde daha fazla olduğu söylenebilir. Özellikle evlilik bağının olduğu ailelerde, erkeğin aile reisi olması (her ne kadar yeni Medeni Yasa ile kadınlar da aile reisi sayılmakta ise de) adeta bir zorunluluk olarak görülmektedir. Kırsal kesim genelinde olduğu gibi ele alınan kadınları ailelerinde elde edilen gelirin kullanılmasında, çocukların sorumluluk ve alışkanlıklarının belirlenmesinde ve çevre ile ilişkiler konusunda alınacak kararlar genelde aile reisi olarak erkeğin denetimindedir ve erkek ailede mutlak otorite sahibi olarak kendini göstermektedir.

Mevsimlik tarım işliğı içinde kadınlar hem yaşam koşulları hem de aile içi rolleri açısından büyük önem taşımaktadır. Kadınlar ailenin tek geçim kaynağı olan tarım işçiliğı yanında, ev ve aile yaşamına ilişkin olarak ilkel çadır koşullarında; yemek hazırlama, bulaşık ve çamaşır yıkama, yaşam ünitesinin temizliğı, giyeceklerin hazırlanması, çocuk bakımı ve su temini gibi birçok görevleri de üstlenmektedir. (Yıldırak ve diğeri, 2002:15-16).

## ÜÇÜNCÜ BÖLÜM

### “TÜRKİYEDE TARIM SEKTÖRÜNDEKİ KADIN İŞGÜCÜ: MALATYA ÖRNEĞİ” İLE İLGİLİ ÇÖZÜMLEMELER

#### 3.1. MALATYA'DA TARIM SEKTÖRÜNDE KADIN İŞGÜCÜ

Malatya İlinde ekonomik olarak tarım sektörü önemli bir yer tutmaktadır. Bunun başlıca nedenlerinden biri Malatya'nın, kendisi ile özdeşleşen kayısı üretimidir. Kendi topraklarında kayısı yetiştiren, kayısının toplanması, kurutulması, gibi işlemleri bazı çiftçiler kendileri, aile bireyleriyle beraber yapar, kayısı bahçeleri daha çok olanlar ise başka yörelerden gelen mevsimlik işçiler çalıştırılır. Dışarıdan gelen mevsimlik işçiler aileler şeklinde kalabalık olarak Malatya ilinin ilçelerine gelerek kayısı işlerinde çalışırlar. Yalnızca dışardan gelen mevsimlik işçiler değil, aynı zamanda kendi topraklarında çalışan “ücretsiz aile işçisi” dediğimiz kadınlarda aynı işlerle uğraşırlar.

Malatya'nın hemen hemen %70'i kayısı üretimiyle geçimini sağlamaktadır. Kayısı, Temmuz, Ağustos aylarında Adıyaman, Urfa, Hatay, Diyarbakır, Gaziantep illerinden kalkıp Malatya'ya gelen 100 bini aşkın mevsimlik işçi için de önemli bir ekmek kapısı olmaktadır. Yaş kayısı üretiminin yaklaşık %50'si, kuru kayısı üretiminin ise %95'i Malatya ilinde yapılmaktadır. Üretilen kuru kayısının çok önemli bölümü ihraç edilmekte ve dünya kuru kayısı ticaretinin yaklaşık %80-85'i Malatya'dan sağlanmaktadır. Bütün bunların haklı bir sonucu olarak Malatya ili kayısı ile anılmaya başlanmış, daha doğrusu Malatya ile kayısı özdeş iki kelime haline gelmiştir. Bölgedeki kayısı bahçelerinin yaklaşık %90-95'lik bölümü kurutmalık kayısı çeşitleri ile tesis edilmiştir. Önemli kayısı üretim alanları Darende, Akçadağ, Battalgazi, Kale, Merkez, Yazıhan ve Hekimhan'dır. En erken hasat Kale'de yapılmakta, bunu Battalgazi, Merkez, Yazıhan, Akçadağ ve Darende izlemektedir. Kale ve Darende arasında hasat bakımından yaklaşık 20-25 günlük bir fark bulunmaktadır. Bölgede Temmuz ayı içerisinde olgunlaşan kayısı hasat edildikten sonra kükürt odalarında kükürtlenmekte (islim) ve kurutulmaktadır.

Kurutulan kayısı boylanıp ambalajlandıktan sonra ihraç edilmektedir. Bir diğer kuru kayısı işleme yöntemi ise gün kurusudur. Gün kurusunda ise meyve islim işlemi yapılmadan güneşe serilmekte çekirdeği çıkartıldıktan sonrada tekrar güneşe serilip kurutulmaktadır ([http://evrensel.net/haber.php?haber\\_id=14228](http://evrensel.net/haber.php?haber_id=14228)).

## 3.2. ARAŞTIRMA BULGULARI

Araştırma sonucunda yapılan anketlerdeki ilgili sorulara verilen cevaplar değerlendirilmiş ve temel demografik özellikleri incelenmiştir.

### 3.2.1. Temel Demografik Özellikler

#### 3.2.1.1 Yaş

Kadınların yaşları itibariyle incelenmesi, yaşla birlikte diğer özellikleri arasındaki ilişkileri ortaya çıkarması bakımından önemlidir. Yaş, bireylerin toplum içinde yer edinmesinde, çevrelerini etkilemesinde önemlidir. Araştırma kapsamına alınan kadın tarım işçilerinin yaş dağılımları Tablo 2’de verilmiştir.

Tablo 2 Kadınların Yaşlara Göre Dağılımı

YAŞ GRUPLARI	Sayı	%
15 – 19	6	7,50
20 – 29	13	16,25
30 – 39	22	27,50
40 – 49	19	23,75
50 – 59	11	13,75
60 - ...	9	11,25
Toplam	80	100,00

Tablo 2’de görüldüğü gibi kadınların %75’i 50 veya daha küçük yaştadır. Bu ise 15 ile 50 yaş arasında daha aktif olarak tarımsal işlerde çalıştıkları görülmektedir.

### 3.2.1.2 Eğitim

Eğitim günümüzde her alanda, özellikle toplumların kalkınmasında çok önemli bir yere sahiptir. Eğitim, üretken ve kaliteli yaşamın ön koşuludur. Eğitimin, niteliğinin ve kalitesinin artırılması ve bütün toplumu özellikle de kadınları içine alması büyük önem taşımaktadır. Kadınlarımızda toplumu oluşturan bireylerden olduğu için, kadınlarımızın eğitim durumları ne kadar iyi olursa ülkenin gelişmesi de o ölçüde iyi olacaktır. Ancak tarım kesiminde eğitim durumu çok düşük, okur-yazar olma durumu bile çok azdır.

Tablo 3 Kadınların Eğitim Durumları

EĞİTİM DURUMU	Sayı	%
Okur - Yazar	12	15
Okur - Yazar değil	34	42,5
İlkokul	26	32,5
Ortaokul	8	10,0
Toplam	80	100,0

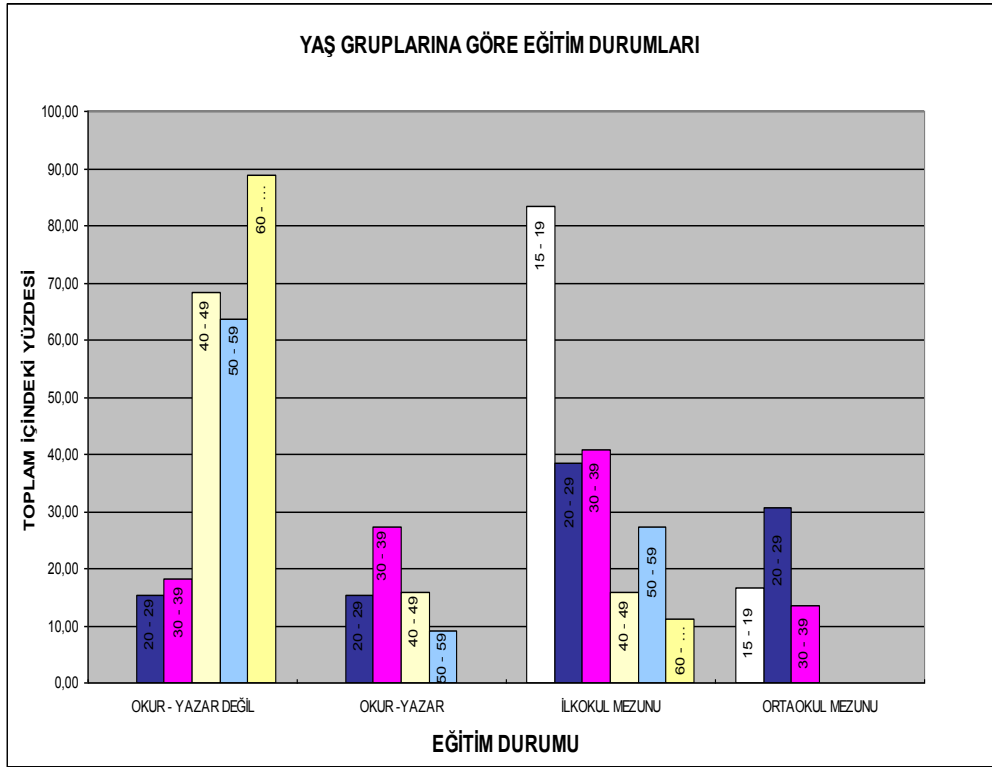
Tablo 3’de görüldüğü gibi %42,5’i okur-yazar değil, %15’i okur-yazar ama herhangi bir eğitim kurumundan mezun değildir. Kadınların %57,5’u okula gitmemiştir. Kadınların %32,5’i ilkokul mezunu, %10’u ise ortaokul mezunudur. Kadınlar arasında lise mezunu kadına rastlanılmamıştır.

Tablo 4 Kadınların Yaşlarına Göre Eğitim Düzeyleri

Yaş Grupları		EĞİTİM				TOPLAM
		OKUR - YAZAR DEĞİL	OKUR - YAZAR	İLKOKUL MEZUNU	ORTAOKUL MEZUNU	
15 – 19	SAYI	0	0	5	1	6
	%	0,00	0,00	83,33	16,67	100
20 – 29	SAYI	2	2	5	4	13
	%	15,38	15,38	38,46	30,77	100
30 – 39	SAYI	4	6	9	3	22
	%	18,18	27,27	40,91	13,64	100
40 – 49	SAYI	13	3	3	0	19
	%	68,42	15,79	15,79	0,00	100
50 – 59	SAYI	7	1	3	0	11
	%	63,64	9,09	27,27	0,00	100
60 - ...	SAYI	8	0	1	0	9
	%	88,89	0,00	11,11	0,00	100
TOPLAM	SAYI	34	12	26	8	80
	%	42,50	15,00	32,50	10,00	100

Tablo 4'e göre 40 yaş ve altındaki kadınlarda %18,18 ve daha altındayken, 40 yaşın üstündekiler de bu değer artmaktadır. 60 yaş ve üstünde ise %88,89'a çıkmaktadır. Bu da ileri yaşlardaki kadınlarda eğitim seviyelerinin düştüğünü, daha genç kadınlarda ilkokul ortaokul seviyesinde olduğunu göstermiştir.

Tablo 5 Yaş Gruplarına Göre Eğitim Durumları



### 3.2.1.3. Medeni Durumları

Kırsal kesimde evlenme, kente göre çok daha önemlidir. Kentlerde, evlenme yaşı, eğitim veya çalışma hayatı nedeniyle daha yüksekken, kırsal kesimde daha küçük yaşlardadır.

Tablo 6 Kadınların Medeni Durumlarına Göre Dağılımları

MEDENİ HALİ	SAYI	%
Bekâr	11	13,75
Evli	59	73,75
Eşi Ölmüş	8	10
Boşanmış	2	2,5
Toplam	80	100

Tablo 6’da görüldüğü gibi %73,75’i evli, %11’i bekâr, %12,5’u da duldur.

Tablo 7 Kadınların Evlenme Yaşları

EVLENME YAŞI	SAYI	%
18 ve altı	48	60
19 - 22	17	21,25
23 - 26	3	3,75
27 - 30	0	0
31 ve üstü	1	1,25
Toplam	69	26,25

Tablo 7’de görüldüğü gibi kadınların %81.25’i 22 ve daha küçük yaşlarda evlenmişlerdir. Araştırma alanındaki kadınların %60’ı 18 ve daha küçük yaşlarda evlenenlerin oranı %60 tır. Araştırma alanındaki kadınlar küçük yaşta evlilik yapmışlardır.

### 3.2.2. Aile Yapıları

Kırsal kesimde genellikle kalabalık ailelerden oluşmaktadır. Kentlerde olduğu gibi çekirdek aileler sık görülmemektedir. Kırsal kesimde çocuk sayıları da fazladır. Çocuk sayısının fazla olması işgücüne katkıyı da artırmaktadır.

#### 3.2.2.1. Çocuk Sayıları

Kırsal kesimde çocuğun aileye katkısı fazladır. Özellikle mevsimlik işçi olarak çalışanlar için çocuk sayısının fazla olması işlerin daha çabuk görülmesi açısından önemlidir.



Tablo 8 Çocuk Yaş Grupları

ÇOCUK YAŞ GRUPLARI	SAYI	%
0 - 6 Yaş	10	14,93
7 - 17 Yaş	31	46,27
18 ve üstü	26	38,81
Toplam	67	100

Araştırma alanındaki kadınların sahip oldukları toplam çocuk sayıları 282 olduğu tespit edilmiştir. Araştırma alanındaki ailelerin ortalama çocuk sayıları 4,09 çıkmıştır. Tablo 8’de görüldüğü gibi %31’i 7 ile 17 yaş arasındadır. Araştırma alanındaki mevsimlik işçi olarak çalışan kadınların Haziran ve Temmuz aylarında çalıştıklarından dolayı çocukların okula gitmelerine engel olmamaktadır. Ancak yapılan araştırmada üniversiteye hazırlanan çocukları olanlar, çocuklarını tarım alanında çalıştırdıkları için dershaneye gönderemediklerini söylemişlerdir.

Kadınların eğitim durumlarına göre çocuk sayıları da farklılık göstermektedir.

Tablo 9 Kadınların Eğitim Durumlarına Göre Çocuk Sayıları

Kadınların eğitim durumları	Ortalama çocuk sayıları
Okur –yazar değil	3,50
Okur-yazar	5,45
İlkokul	3,50
Ortaokul	1,60

Tablo 9’da görüldüğü gibi okur-yazar veya okur-yazar olmayanlarda ortalama çocuk sayısı fazladır. Ortaokul mezunu kadınlarda ortalama çocuk sayısı 1,60 tır. Kadınlarda eğitim düzeyi arttıkça çocuk sayıları da genellikle azalmaktadır.

### 3.2.2.2. Ailedeki Toplam Nüfusları

Aileler genellikle geniş ailelerden oluşmaktadır. Araştırma İli olan Malatya iline dışarıdan gelen aileler, genellikle kalabalık gruplar halinde gelmektedirler.

Tablo 10 Hane Halkı(Kişi) Sayısı

HANE HALKI (KİŞİ) SAYISI	SAYI	%
0 - 2	5	6,25
3 - 4	15	18,75
5 - 6	31	38,75
7 ve üstü	29	36,25
Toplam	80	100

Tablo 10’da görüldüğü gibi %75’i ailede ki kişi sayısı 5’in üstündedir. Araştırma alanında yaşayan kadınların kalabalık ailelerden oluştuğu anlaşılmaktadır.

### 3.2.3. Kadınların Sosyal Güvenlik Durumları

Sosyal güvenlik kavramı, insanların hayatlarını tehlikeye sokacak olaylara karşı önceden tedbir almak ve geleceğini güvence altına almak amacıyla oluşmuştur. İnsan hayatındaki risklere karşı kendisini koruma altına almak en temel nedenidir. Hastalık, yaşlılık, sakatlık gibi nedenlerle, kendisini ve bakmakla yükümlü olduğu ailesini geçindiremeyecek duruma gelmesi gibi nedenlerle zor duruma düşmesi, başta bireyin ve ailesinin, sonrada toplumun sosyal dengesini bozacaktır. Sosyal güvenlik toplumda ekonomik ve sosyal adaleti sağlamaktadır.

Sosyal güvenlik temel bir haktır. Bu temel hakkın çeşitli nedenler ve ayrıcalıklar ileri sürülerek engellenmesi mümkün değildir. Anayasamız da belirtildiği gibi, “Herkes sosyal güvenlik hakkına sahiptir. Devlet bu güvenliği sağlayacak gerekli önlemleri alır ve örgütleri kurar” denmesine karşın araştırma konusu olan kadın mevsimlik işçilerin sosyal güvence kapsamı dışında kaldıkları görülmüştür (Yıldırak ve diğerleri, 2002:28).

### 3.2.3.1. Kadınların Bağlı Oldukları Sosyal Güvenlik Kurumları

Araştırma kapsamındaki kadınların büyük bir çoğunluğunun gerek kendilerinin gerekse eşlerinin veya çocuklarının sosyal güvenceleri yoktur. Hastalandıklarında, yaşlandıklarında veya herhangi bir nedenle çalışamaz duruma geldiklerinde, hayatları daha da zor olacaktır. Tarım işlerinde çalışan sosyal güvenlikleri olmayan kadınların en başta istedikleri, sigortalı olarak çalışmaktır.

Tablo 11 Kadınların Sosyal Güvenlik Durumları

Kadınların Sosyal Güvenliği	Sayı	%
Değilim	21	26,3
SSK	3	3,75
BAĞ-KUR	3	3,75
Eşimden dolayı BAĞ-KUR	7	8,75
Eşinden dolayı SSK	5	6,25
Çocukları üzerine kayıtlı	3	3,75
Yeşil kart	34	42,5
Emekli Sandığı	4	5
Toplam	80	100

Tablo 11'e göre kadınların %68,8'i herhangi bir sosyal güvenlik uygulaması kapsamında kayıtlı değildir. Geriye kalan araştırma kapsamındaki kadınların %31,2'si SSK, BAĞ-KUR, eşinden dolayı SSK, eşinden dolayı BAĞ-KUR, Emekli Sandığı veya çocukları üzerine kayıtlıdır. Tablo 11'e bakıldığında herhangi bir sosyal güvenlik kuruluşuna bağlı olmayıp yeşil kart sahibi kadınların %42,5'ünü oluşturan birinci büyük grup olduğu görülmektedir.

### 3.2.4. Tarımda Çalışma Süreleri ve İşgücü Hareketliliği

Araştırma kapsamına giren mevsimlik işçiler, kayısının olgunlaştığı Temmuz ayında yoğun olarak çalışırlar. Özellikle kadın işçilerin işi çok daha zor ve ağır koşullar içerir. Kadınlar fiziksel olarak güçsüzlüklerine rağmen erkeklere göre daha çok çalışırlar. Gündüz bütün aile bireyleriyle birlikte çalıştıktan sonra gecede kaldıkları yerin temizliği, çocukların bakımı, yemek yapımı, bulaşık gibi işlerle uğraşırlar. Mevsimlik işçi olarak çalışmaya gelen işçiler çadırlarda kalırlar. Yaşam şartları oldukça ağırdır. Günlük çalışma süreleri ortalama 10-11 saattir. Çalışma süreleri çok uzundur. Çalışma süresince güneş altında sıcakta çalışırlar.

Mevsimlik olarak çalışan kadın işçilerin bir iş günü

04.30 - 05.00	kalkış
05.00 - 05.30	kahvaltı
06.00	işe başlama
07.00 - 10.30	çalışma
10.30 - 10.45	dinlenme
10.45 - 13.00	çalışma
13.00 - 13.30	yemek molası
13.30 - 15.30	çalışma
15.30 - 15.45	dinlenme
15.45 - 18.00	çalışma

Görüldüğü gibi günde sabah ve öğleden sonra olmak üzere iki ara verilmektedir. Öğlen yemek saatinde de ara verilir. Ancak yapılan araştırma sonucuna göre çalışan işçilerin bazıları sabah ve öğleden sonra verilen araları kullanmadıklarını belirtmişlerdir.

Araştırma kapsamına giren diğer grup olan ücretsiz aile işçileri için belirli bir çalışma süresi yoktur. Kendilerine ait topraklarda çalıştıkları için bu süreleri kendileri belirlemektedirler. Zorunlu çalışma saatleri ve araları yoktur. Yapılan

arařtırma sonucuna gre kendi topraklarında alıřanlarda gnlk 6 ile 8 saat arasında alıřtıklarını belirtmiřlerdir. Bu srelerde iřlerin ok olduėu zamanlarda fazladır.

#### **3.2.4.1. Tarımsal iřlerde ka yıldır alıřtıkları**

Arařtırma kapsamındaki kadınlar, ok kk yařlarda tarım iřlerinde alıřtıklarını belirtmiřlerdir. Yapılan arařtırma sonucunda 12 yařında bařlayıp, 77 yařında olan ve halen alıřmakta olan kadınlar vardır. Kadınlar ortalama 21,35 yıldır tarımla uėrařmaktadırlar. Mevsimlik iři olarak blgeye gelen kadınlarda her yař grubunda olan kadınlara rastlanmıřtır.

#### **3.2.4.2. creti olarak ne kadar zamandır alıřtıkları**

Arařtırma alanına giren kadınlar, iinde cret karřılıėı olarak bařka iřletmelerde alıřan kadınlarda her yař grubuna rastlanmıřtır. alıřılacak olan blgeye gelen kadınlar aileler halinde kalabalık olarak, toplu halde geldiklerinden dolayı yařlı gen, oluk ocuk bir arada gelirler. Kk yařlarda cretli olarak alıřanlar veya bařtan kendi topraėında alıřıp sonradan cretli alıřmaya bařlayanlarda vardır. Kadınların cretli alıřmaya bařladıkları ortalama yař 20,05 ıkmıřtır.

#### **3.2.4.3. Hangi aylarda alıřtıkları**

Arařtırma alanında yetiřtirilmekte olan bařlıca rn kayısıdır. Kadınlar tarımsal iřlerde yaz mevsiminde, -Haziran, Temmuz, Aėustos aylarında- en yoėun olarak ta kayısının olgunlařtıėı Temmuz ayında daha fazla alıřmaktadırlar. Kendi topraėında cretsiz olarak alıřan kadınlarda ise havaların ısınmasıyla birlikte sonbahara kadar alıřırlar. Kayısıdan bařka tarlalarına sebze ve meyve ekerek bu iřlerle de uėrařmaktadırlar.

#### 3.2.4.4. Geldikleri Bölgeler (İl, İlçe, Köy)

Araştırma alanına giren Malatya İlinin Akçadağ, Battalgazi, Darende, Doğanşehir, Hekimhan, Kale, Yazıhan ve Yeşilyurt ilçelerine gelen mevsimlik işçiler, bazı yörelerde elçi veya dayıbaşı, Malatya da ise çavuş diye isimlendirilen araçlar sayesinde iş bulurlar. Elçi, dayıbaşı veya çavuş olarak isimlendirilen bu kişiler, mevsimlik işçileri işverenle bir araya getiren, işverenle işçiler arasında iş ilişkisini sağlayan ve düzenleyen kişilerdir.

Araştırma kapsamında birinci grubu oluşturan, bölgeye gelen mevsimlik işçiler içinde konumuzu oluşturan kadın işçiler, çeşitli illerden gelirler. Adıyaman İli Besni, Kâhta ve bunların köyleri olan Besni ilçesinin Kesecik köyü, Tokar Köyü, Kâhta İlçesinin Akıncılar köyü, Şanlıurfa ilinin Milli Saray Köyü, Diyarbakır, Gaziantep. Aileler toplu halde çoluk-çocuk, kadın-erkek kalabalık minibüs, kamyon kasalarında gidecekleri yere ulaşırlar.

Araştırma kapsamındaki kadınlarda ikinci grubu oluşturan kendi topraklarında çalışan ücretsiz aile işçileridir. Ayrıca bir diğer ta iş oldukça başka işletmelere gidip gündelik olarak çalışan kadın işçilerdir. Kalan zamanda kendi topraklarında çalışmaktadırlar.

#### 3.2.4.5. Ailelerin Mal varlıkları

Araştırma kapsamındaki kadınların bazılarının ev ve toprak her ikisi de vardır. Dışardan mevsimlik olarak gelen işçilerin genellikle toprakları yoktur ya da verimsizdir.

Tablo 12 Ailelerinin Mal Varlığı

Ailelerin mal varlığı	SAYI	%
Ev	53	66,3
Toprak, Arazi	47	58,8

Tablo 12’de görüldüğü gibi araştırma alanındaki kadınların %66,3’ünün ev, %47’sinin toprağı vardır. Ancak burada ev genellikle topraktan yapılmış olan evlerdir.

### **3.2.5. Ücret Yapısı ve Kullanım Durumu**

Araştırma kapsamındaki kadın işçilerin çalışmaları karşılığında aldıkları ücret ve bunu kullanım durumları incelenmiştir.

#### **3.2.5.1. Ücret Yapısı**

Mevsimlik işçilerin çalışmalarının karşılığı olan ücretleri düşüktür. Ücretleri her yıl önceden belirlenir. 2008 yılı için günlük 15 TL.dir. Kayısıda çalışan mevsimlik tarım işçilerinin ücret ve çalışma şartları 2009 yılında Malatya Ziraat Odası, Adıyaman Mevsimlik İşçiler Derneğı ve bazı çiftçilerin katılımıyla belirlenmiştir. Buna göre;

1. Kayısı işçilerinin oturma yerleri, bahçe sahipleri tarafından tespit edilecek,
2. Çalışma saatleri sabah 06.00, akşam 18.00 olacak,
3. Taşıma işinde, gidiş ücreti işverene, geliş ücreti işçiye ait olacak,
4. İşçilerin ücretleri iş bitiminden sonra ödenecek,
5. İşçilerin ücreti 16 TL, elçilerin ücreti de 1,5 TL olacak,
6. Malatyalı kayısı işçileri de 16 TL'lik ücrete tabi olacak,
7. Çalışan işçiler belirlenen haklar dışında işverenlerden hak talep edemeyecek ve işverenler, çalışanlarına yardımcı olmaları için kendi iradelerinde serbest olacaktır.

#### **3.2.5.2. Elde Ettikleri Geliri Kullanma Biçimleri**

Araştırma kapsamına giren tarım işlerinde ücretli çalışan kadınların aile bütçesine katkıları vardır. Aldıkları ücreti çoğunlukla ailesi için harcamakta veya

eşlerine vermektedirler. Ancak araştırma sonucuna göre aile bütçesine ne kadar katkı sağladığı hesaplanamamıştır. Çünkü kadınlara böyle bir soru sorulduğunda eşlerinin veya çocuklarının ne kadar kazandıklarını bilmemektedirler.

Tablo 13 Kazandıkları Geliri Kullanma Biçimleri

Kazandığınız Geliri Nasıl Kullanıyorsunuz	Sayı	%
Tamamını Ailemin Geçimi İçin Kullanıyorum	56	70
Geçim Dışında Yatırım Amacıyla Bir Miktarını Kullanıyorum	6	7,5
Kazancımı Tamamıyla aile reisinin kontrolüne bırakıyorum	18	22,5
Toplam	80	100

Tablo 13'e göre tarımsal işlerde ücretli olarak çalışan kadınların %92,5'u kazandıkları ücreti aile geçimi için veya eşlerine verdiklerini söylemişlerdir. %7,5'u ise geçim dışında bir kısmını yatırım amaçlı kullandıklarını söylemişlerdir. Bir kısmını yatırım amaçlı kullananlar bekâr olan genç kızlar, bir kısmı da eşlerinin geliri daha iyi olanlardır. Bekâr olanlar, genç kızlar kendilerine çeyiz amacıyla da bu paradan ayırırlar.

### 3.2.6. Yaşam Koşulları ve Standartları

Mevsimlik işçiler, yaşadıkları yerlerden çalışmak üzere iş yerlerine genellikle Temmuz ayında gelirler. Çavuş aracılığıyla iş bulurlar. İşler başlar başlamaz, barınmalarıyla ilgili eşyaları da aynı zamanda iş yerlerinde olacak şekilde farklı araçlarla gönderilmektedirler. Aileler her aile bir çadırda kalmak üzere çalışacakları yerlere yerleşmektedirler. İşveren kalacakları kendilerine gösterir. Kurulan çadırların boyutları ve kapladıkları alan oldukça değişiktir. Genellikle kurulan çadırlar fazla büyük değildir. Çoğunlukla 6-8 m<sup>2</sup> arasında bulunmaktadır. Çadırların içine kilim



veya çeşitli basit örtüler sererler. Yapılan araştırma sonucuna göre ailelerin kişi sayıları %75'i beş kişiden fazladır. Bu da göstermektedir ki, çadırın içinde kişi başına yaklaşık 1 m<sup>2</sup>'den biraz fazla bir yer düşmektedir. Çadırların içine mutfak malzemelerinin, yatak yorganların, diğer bazı eşyalarında konulduğu düşünülürse kişi başına 1m<sup>2</sup> yerin veya daha az bir alan bile kalmaktadır.

Çadırlar birbirlerine çok yakın mesafelerde kurmaktadır. Hemen hemen bütün aileler birbirlerinin ne yaptıklarından haberdardır. Genellikle geldikleri yerler aynı veya akrabalık bağları olduğundan dolayı yabancılik çekmezler. Sorunları olduğu zaman beraber çözerler. Aralarında yardımlaşma fazlasıyla vardır.

Çadırların kurulduğu yerler açık alanlardır. Akrep, yılan gibi zararlı hayvanların içinde yaşarlar. Alt yapısı yoktur. Tuvalet ve banyo ihtiyaçlarını güclüklerle sağlamaya çalışırlar.

Çadırlarda yaşam şartları oldukça zordur. Özellikle yaz mevsiminin en sıcak ayı olan Temmuz ayında çadırlar gündüz çok sıcak olmakta, gecede daha serin olmaktadır. En fazla çocuklar ve ailede yaşlı akrabalar varsa bunlar zor yaşam koşullarından daha da etkilenirler. Sık hasta olabilirler, beslenmeleri düzgün olmayabilir. Yaşlılar zaten bakıma muhtaçtırlar. Ancak mevsimlik işçilerde yaşlılar bile çalışmakta, çok yaşlı olanlar evde küçük çocuklara sahip olurlar.

Çadırlardaki imkânlar, işçilerin gün boyu yorulup dinlenmelerini sağlayacak ölçüde değildir. Kadınlar için özellikle çadır içinde yaşamak daha zordur. Çamaşır ve bulaşık yıkamak bile o şartlarda oldukça zordur. Bu oldukça zor olan koşullarda çalışan işçiler, zamanla iş güçlerini kaybetmekte, hastalanmaktadırlar.

Araştırma konumuz olan kendi topraklarında ücretsiz çalışan kadınların ise bazıları kendi evlerinde bazıları da kirada otururlar. Bunlar mevsimlik işçilere göre daha şanslıdırlar. Araştırma sonucuna göre genellikle evleri topraktan, kerpiçten yapılmıştır. Ancak beton olanlarda vardır. Araştırma kapsamına giren kadınlar kendilerini bildiklerinden beridir tarımsal işlerde çalıştıklarını söylemişlerdir. 10-12

yaşında çalışmaya başladıklarını evlendikten sonrada devam ettiklerini söylemişlerdir. Yapılan araştırmada 77 yaşında olan ve kendi toprağında halen çalışana rastlanmıştır.

Ücretsiz aile işçisi olarak çalışan kadınlar gündüz kendi tarlalarında eve geldiklerinde ise başka işlerde çalışırlar. Evin temizliği, çocukların bakımı, hayvanların bakımı gibi birçok işlerle uğraşırlar. Kadınlar çalışma sürelerini kendileri belirlerler ama eve gittiklerinde de çalışmaya devam ederler. Bunlarında çalışma süreleri günlük 13-14 saati bulmaktadır.

### **3.2.7. Tarım İşçiliğine Ait Değerlendirmeler**

Araştırma kapsamındaki kadın işçilerine tarım işinde çalıştıklarından dolayı memnuniyet durumu, çalışma hayatında yaşadıkları zorlukları, kadınların mesleki açıdan özlemleri, aile ve çevrelerinde yaşadıkları sorunları, tarım işinde daha ne kadar çalışmak istedikleri araştırılmıştır.

#### **3.2.7.1. Tarım İşçiliğinden Memnun Olma Durumları**

Kadın tarım işçileri oldukça ağır çalışma şartları içinde yaşamaktadırlar. Kadın tarım işçileri, erkek tarım işçileri ve ayrıca çocuk ve yaşlılar hepsi beraber çalışırlar. Aynı çalışma sürelerine bağlıdırlar. Ancak yemek ve diğer verilen aralarda kadınlar yine dinlemeden çalışırlar. Yemek hazırlanması, sofranın toplanması, bulaşığın yıkanması gibi. Çadır da yaşamak, çadırlarda suyun bulunmaması gibi olumsuzluklar, çalışma süresinin uzunluğundan, ücretin az olmasından memnun değillerdir. Çalışma süreleri günde 10-11 saat arasındadır. Ücretleri de 2009 yılı için 16,00 TL.dir.

Tarım işçilerinin hemen hepsi işsizlikten ve ekonomik açıdan fakir olduklarından dolayı bu işi yaptıklarını belirtmişlerdir.

Tablo 14 Kadınların Yaptıkları İşten Beklentisi

YAPILAN İŞTEN BEKLENTİSİ	SAYI	%
GEÇİMİNİ SAĞLAMAK	66	82,5
GELİRİNİ YÜKSELTMEK	14	17,5
HİZMET SÜRESİNİ TAMAMLAYIP EMEKLİ OLMAK	0	0
TOPLAM	80	100

Tablo 14’te görüldüğü gibi kadınların %82,5’u geçimini sağlamak için, %17,5’u ise gelirlerini artırmak yani aile bütçesine katkıda bulunmak için çalışmaktadır. Tarım kesiminde çalışan gerek mevsimlik işçi, gerekse ücretsiz aile işçisi olsun hiç biri sigortalı çalışmamaktadır. Mevsimlik tarım işçileri sigortasız çalışmaktadırlar. Dolayısıyla da hizmet süresini doldurup emekli olmak seçilmemiştir.

### 3.2.7.2. Çalışma Hayatındaki Zorlukları

Araştırma kapsamındaki kadın işçiler çalışma sürelerinin uzunluğunu, ömür boyu bu işi yaptıklarını, emeklerinin karşılığında çok az kazandıklarını, sosyal güvencelerinin olmadığını belirtmişlerdir.

Tablo 15 Kadınların Çalışma Hayatında Karşılaştıkları Sorunları

Çalışma Hayatında Karşılaştıkları sorunlar	Sayı	%
Herhangi bir sorunla karşılaşmadım	43	53,8
İş hayatımda yaptığım işle ilgili bazı güçlük ve sorunlarım var	26	32,5
Kadın olmamdan dolayı erkek çalışanlar tarafından olumsuz tavırlarla karşılaştım	11	13,8
Toplam	80	100

Tablo 15’te görüldüğü gibi kadınların %53,8’i herhangi bir sorunla karşılaşmadım, %32,5’u iş hayatımda yaptığım iş ile ilgili bazı güçlük ve sorunlarım var, %13,8’i ise kadın olmamdan dolayı erkek çalışanlar tarafından olumsuz tavırlarla karşılaştım şeklinde belirtmişlerdir. Araştırma yapılan kadınlarda görülmüştür ki, yaşlı olanlar içinde Türkçe konuşmayı bilmeyenler vardır, bunlarla genç olan akrabaları sayesinde iletişim kurulmuştur, yaşlı olan insanlarda özellikle bunlar kadınsa, her şeyi kabullenme ve şikâyet etmeme durumu da söz konusu olmaktadır. %32,5’u ise gerçekten işle ilgili sorunlarının olduğunu bildirmişlerdir.

### 3.2.7.3. Kadınların Mesleki Özlemleri ve Yaşama Ait Özlemleri

Kırsal kesim de yaşayan kadınlar, genellikle tarımsal işlerle uğraşırlar. Eğitim seviyeleri oldukça düşüktür. Son yıllarda okur-yazar oranı artmıştır, ama yinede ortaokul veya lise mezunu olanlar azdır. Araştırma sonucuna göre lise mezunu olana rastlanılmamıştır. Tarım işiyle uğraşan kadınlar, geleneksel yöntemlerle, birbirlerinde yaptıkları işi öğrenirler. Kadınların tamamı yaptıkları işten memnun değildir. Okumak, meslek sahibi olmak istemişlerdir, bu özellikle tamamına yakının özlemidir. Sigortalı bir işte çalışmak, gelirlerinin daha fazla olmasını istiyorlar. Meslek olarak okumuş olsalar, öğretmen, hemşire veya doktor olmayı çok istediklerini belirtmişlerdir. Çocuklarının da tarımsal işlerde uğraşmalarını genellikle istemiyorlar. Çocuklarının kendilerinin hayali olan mesleklere sahip olmalarını istiyorlar.

Tablo 16 Çocuklarının da Tarım İşleriyle Uğraşmalarını İstemeleri

Çocuklarınızın da tarım işleriyle uğraşmasını ister misiniz?	Sayı	%
Evet	4	5
Hayır	76	95
Toplam	80	100

Tablo 16’da görüldüğü gibi kadınların %95’i çocuklarının tarım işlerinde çalışmamalarını, %5’i ise tarımsal işlerde çalışabileceklerini belirtmişlerdir. %5’lik kısmı oluşturanlar, kendilerine ait toprakları olanlardır. Tarlası, toprağı çok olanlardır. Bu yanıtı verenler ayrıca yaşlı olanlardır, daha genç nesil kesinlikle çocuklarının okumalarını istemişlerdir.

#### **3.2.7.4. Kadın Tarım İşçilerinin Çalıştıklarından Dolayı Aile İçinde ve Çevrelerinde Karşılaştıkları Sorunları**

Araştırma kapsamındaki kadınlara “çalıştığınızdan dolayı aile içinde ve çevrede karşılaştığınız sorunlar var mı” şeklinde soru sorulmuştur.

Tablo 17 Çalıştığınızdan Dolayı Aile İçinde ve Çevrede Karşılaştığınız Sorunlar

Çalıştığınızdan dolayı aile içi ve çevrede karşılaşılan sorunlar	Sayı	%
Aile içindeki rol ve görevlerimde aksaklıklar olmaktadır	68	85
Eş ve çocuklarım (aile büyüklerim ve yakın çevrem) çalışmamı istememektedir	8	10
Diğer	4	5
Toplam	80	100

Tablo 17’de görüldüğü gibi araştırma kapsamındaki kadınların %85’i aile içindeki rol ve görevlerinde aksaklıklar olduğunu, %10’u eş ve çocuklarının(aile büyükleri ve yakın çevre) çalışmalarını istemediklerini belirtmişlerdir. %5 olan diğer seçeneğinde ise kadınların aile ve çevrelerinde sorun olmadığını belirtmişlerdir.

#### **3.2.7.5 Çalıştıkları İşe Devam Etme İstekleri**

Araştırma sonucunda kadınların ellerinde olsa sigortalı olarak, çalışma saatlerinin daha düzenli, ücretlerin daha yüksek olduğu işlerde çalışmak isterler.

Kırsal kesimde çalışan, özellikle mevsimlik işçi olarak memleketlerinden ayrılarak başka yerlere giden kadınların ekonomik düzeyleri oldukça düşüktür. Bu şartlarda birçoğunun amacı aileyi geçindirmektir.

Tablo 18 Çalıştıkları İşe Devam Etme İstekleri

<b>Çalıştıkları İşe Devam Etme İstekleri</b>	<b>SAYI</b>	<b>%</b>
Emekli olana kadar	0	0
Çocukların eğitimi tamamlanana kadar	8	10
Belli bir sosyal refahı elde edene kadar	52	65
Evlenene kadar	10	12,5
Kendi işimi kurana kadar	0	0
İşten ayrılmayı düşünüyorum	10	12,5
Toplam	80	100

Tablo 18’de görüldüğü gibi ister ücretli, ister ücretsiz çalışsınlar, %65’i belli bir sosyal refahı elde edene kadar şeklinde belirtmişlerdir. Ücretli çalışan kadınlar maddi olarak aile bütçelerine katkıda bulunurlar. Kendi topraklarında ücretsiz aile işçisi olarak çalışan kadınların ise nakit para olarak katkıları olmasa da topraklarında elde ettikleri mahsulün aile geçiminde kullanılmasında doğrudan payları vardır.

%10’u çocuklarının eğitimi bitene kadar, %12,5’u evlenene kadar çalışacaklarını belirtmişlerdir. %12,5’i işten ayrılmayı düşünüyorum şeklinde belirtenler ise yaşları 55-60’ın üstündeki ücretli olarak çalışan kadınlardır.

### **3.2.8. Ailedeki Karar Yapısı**

Aile’de kararları kimin verdiği, ev işlerinde yardımlaşmanın olup olmadığı araştırılmıştır.

#### **3.2.8.1. Ailede Kararları kim verir**

Kırsal kesimde kararları ailenin reisi olan erkek verir. Ücretli tarım işçisi olarak çalışan kadın kazandığını ve büyük bir çoğunlukla çocukların geliri de dâhil olmak üzere aile reisi olan babaya verilir. Kadının çalışması ve çalışacağı yere kocası karar verir. Tarım işçisi olan kadınların bu kararlarda pek etkili olduğu söylenemez.

Güneydoğu Anadolu Bölgesinde yapılan bir araştırmanın sonuçlarına göre, "kadınların %17’sinin ücretin tutarından bile haberdar olmadıkları saptanmıştır. Kadınların %62’si ücreti onların adına kocalarının aldığını söylemişlerdir. Geri kalanın çoğunluğunu ise, eşleri orada olmadığı için ücreti kendileri alanlar oluşturmaktadır. Burada kadının, kocası tarafından alınan (kendisinin kazandığı hatta çoğu kez miktarını bile bilmediği) bu paranın harcanma biçimi üzerinde etkili olamayacağı açıktır. Başka bir deyimle köy ortamında kadının çalışıp para kazanıyor olması, onun ekonomik bağımsızlığını getirmediği gibi kararlara katılması sonucunu da getirmemektedir.(Arıkan, 1988:s.14)

#### **3.2.8.2. Ev işlerinde Yardımlaşma**

Kırsal kesim kadınları erkeğin yapması gereken ağır işleri bile yaparlar. Tarla işleri, ev işleri, çocukların bakımı evde yaşlılar varsa onların bakımı, hayvanlara bakma gibi birçok işte çalışırlar. Erkek ve kadın açısından geleneklere dayalı bir işbölümü vardır. Kadının hangi işleri, ne zaman yapacağı bellidir.

Araştırma alanında olan kadınlara “çalışan kadınların ev içindeki sorumluluk paylaşımı nasıl olmalıdır” şeklindeki soruya eşit olarak paylaşılmalı, tamamı kadın tarafından yapılmalı, duruma göre değişiklik göstermeli yani bir hastalık hali gibi

zorunlu olması gereken zamanlarda erkekler eşlerine yardım edebilirler şeklinde belirtmişleridir.

Tablo 19 Çalışan Kadının Ailedeki Sorumluluk Paylaşımı

Çalışan kadının ailedeki sorumluluk paylaşımı	Sayı	%
Ev işleri aile içinde eşit sorumlulukta paylaşılmalıdır	35	43,8
Ev işlerinin tamamı kadın tarafından yapılmalıdır	24	30
Duruma göre değişiklik göstermelidir	21	26,3
Toplam	80	100

Tablo 19'a göre kadınların %43,8'i ev işleri aile içinde eşit sorumlulukta paylaşılmalıdır, %30'u ev işlerinin tamamı kadın tarafından yapılmalıdır, %26,3'ü ise duruma göre değişiklik göstermelidir şeklinde yanıtlar vermişlerdir. Yani %70,1'i işlerin aile içinde eşit veya duruma göre değişerek paylaşılmasını istemektedirler.



## SONUÇ VE ÖNERİLER

Araştırmada Türkiye’de tarım sektöründe çalışan kadınların ekonomik ve sosyal açıdan değerlendirilmesi yapılmıştır. Tüm gelişmekte olan ülkelerde ekonominin, tarım ve tarıma dayalı sanayi üzerinde yoğunlaştığı bilinmektedir. Dolayısıyla tarım sektörünün yalnız istihdam açısından değil ekonominin geneli açısından çok önemli bir yere sahiptir ve bu sektörde çalışanlarında büyük bir çoğunluğu kadınlardır.

Ülkenin kalkınması, en geniş anlamda o ülkede yaşayanların yaşam standartlarının arttırılmasını ifade eder. Bunun sonucu olarak kadınlara yüklenen roller ve kadından beklentiler değişmektedir. Aile bireylerinin tümünün yaşadığı zorlukları kadın daha yoğun yaşamaktadırlar. Çünkü kadın, yerine getirmek zorunda olduğu ve neredeyse tamamının sorumluluğunu taşıdığı günlük ev işlerinin yanı sıra, ev dışındaki işlere de yoğun emek harcamaktadır. Ayrıca erkeğin çalışmak amacıyla uzun ya da kısa süreli olarak köy dışına çıkması sırasında ailenin yükünü üstlenmekte, ailenin gıda güvenliğini sağlamada ve kırsal kalkınma çabalarında etkin bir rol oynamaktadır. Tarıma dayalı bir toplum özelliği gösteren Türkiye’de kadının, özellikle tarımsal üretimdeki payı küçümsenmeyecek kadar fazladır.

Ülkemizde tarım sektöründe çalışan kadınlar, ücretsiz aile işçisi, yevmiyeli(günlük) işçi veya mevsimlik tarım işçileri olsun hepsi zor şartlarda çalışmaktadırlar. Sosyal güvenceden yoksun, düşük ücret, uzun çalışma süreleri gibi olumsuz nedenlerle kadınlar bu zor yaşam şartlarında yaşamaya çalışmaktadır. Tarım işçisi olan bu kadınların sorunlarına değinmek ve çözüm yolları aramak gerekmektedir.

Bu amaçla örnek il olarak Malatya İli seçilmiş, Malatya İlinin “Akçadağ, Battalgazi, Darende, Doğanşehir, Hekimhan, Kale, Yazıhan ve Yeşilyurt” ilçelerindeki tarım işçisi kadınların ekonomik ve sosyal durumları incelenmiştir.

Malatya ilinde tarım sektöründe çalışan kadın tarım işçilerinin büyük bir çoğunluğunun sosyal güvencesi yoktur. Bunun nedenleri, elde edilen gelirin geçinmeye bile zor yetmesi yani gelir azlığı veya ücretsiz aile işçisi olmaları dolayısıyla da gelir elde etmemeleridir. Olanlar da eşlerinden dolayıdır. Bazıları yeşil kart sahibidir. Ücret karşılığı çalışan kadın işçiler sigortasız çalışmaktadırlar. Kadınların yaşlılık, hastalık gibi nedenlere karşın sigortalı olarak çalışmalılar. Tarım işi ağırdır, çalışma süresi uzundur, tatil yoktur, dinlenmek ancak iş bitiminde olur. Kadınlar bu zor şartlara dayanmaları hastalandıklarında veya yaşlandıklarında zorlaşmaktadır. Çalışan kadınların sosyal güvence altına alınması da modern devletlerin istihdam politikaları arasında yer almalıdır. Yapılan araştırmada da kadınların hepsi sigortalı çalışmayı istemektedir ve bu en büyük özlemleridir.

Kadınların, eğitim durumları da iyileştirilmelidir. Kadınlar en azından zorunlu eğitim olan sekiz yıllık ilköğretimi bitirmelidir. Çocuklarının eğitimleri için gereken destek verilmelidir. Bunun için kampanyalar, projeler yapılmalı ve yaygınlaşmasını sağlanmalıdır. Araştırma sonucunda kadınların hepsi çocuklarının okumasını meslek sahibi olmalarını istemektedir. Tarım sektöründe çalışan kadın işçilere, çalışmadıkları dönemlerde, beceri geliştirme ve meslek edindirmeye yönelik yaygın eğitim hizmetleri verilebilir. Özellikle Halk Eğitimi Merkezi tarafından kadınlara yönelik yaygın eğitim programları tamamen kadının ev içindeki işlerine odaklanmamalı, kadınların büyük ölçüde sorumluluk aldığı, tarım ve hayvancılık faaliyetlerinin verimli bir şekilde yürütülmesine yönelik eğitimleri de içermelidir. Mevsimlik tarım işçilerinin genç yaşta çocukları için, çalışmadıkları zamanlarda da çalışabilmeleri için uygun işler bulunmalıdır.

Mevsimlik tarım işçisi kadınların aile içindeki durumunda söz hakları yoktur. Ailedeki bütün kararları eşlerine vermektedir. Tarım işçisi kadınların aldıkları ücreti bilmedikleri, eşlerinin onlarında ücretini aldıkları görülmüştür. Dolayısıyla kadınların ekonomik yönden para kazanmaları onlara karar verme, söz hakkına sahip olma yetkisini vermemiştir. Bu konuda kadınlar bilinçlenmeli, ailede verilen kararlarda onlarında söz hakkı olmalıdır.

Tarımsal ürünün niteliğine göre, çalışma süreleri değişmektedir. Malatya ilinde tarım işçileri kayısı işinde çalışmaktadır. Günlük çalışma süreleri 11-12 saattir. Fazla çalıştıklarında ücret almazlar, tatil günleri dâhil çalışırlar. Özellikle kadınlar için bu çalışma süresi tarım işlerinin dışında, temizlik, çocuk bakımı gibi işler de katılırsa daha da uzamaktadır. Tarım işçisi kadınların çalışma koşullarını düzeltilmesi için gereken yasal çalışmalar yapılmalı, projeler geliştirilmelidir.

Mevsimlik tarım işçilerinin geldikleri yerlerde barınma sorunları olmaktadır. Geldikleri yerlerde çadırlarda kalırlar. Kalabalık aileleriyle küçük çadırlarda kalırlar. Mevsimlik tarım işçilerinin barınma sorunları çözülmeli, işçilerin yerleşecekleri alanları işverenler daha özenli göstermelidirler. En başta elektrik, su gibi zorunlu ihtiyaçlarını karşılayacak altyapı olmalıdır.

Mevsimlik tarım işçileri göç ederken, ulaşım maliyeti de bir hayli tutmaktadır. Kendileri için maliyeti en az olan vasıta kamyon kasalarında yola çıkarlar. Mevsimlik işçilerin gidiş ücretleri işverene aittir, geliş ücretleri de buna dâhil edilebilir veya daha uygun araçlarla taşınmaları sağlanabilir. Tehlikeli koşullarla taşımalara izin verilmemeli, işverene sorumluluklar yüklenen düzenlemeler yapılmamalıdır.

Mevsimlik işçiler çavuş(elçi) aracılığıyla iş bulurlar. Hâlbuki bu konuda Türkiye İş Kurumunun, Tarım ve Köy işleri Bakanlığının sorumluluğunun bulunması gerekir. Bunun için, işgücüne yoğun olduğu dönemlerde(il, ilçe ve yörelerde) “çalışma büroları” kurulabilir. Böylece, iş gücünün arz ve talebi buluşturulabilir ve sistemli bir organizasyon gerçekleştirilebilir (Yıldırak ve diğerleri, 2002:54).

Tarım işçileri kazandıkları ücretin %8,58’sini elçilere vermektedirler. Kişi başına hesaplanırsa bu oran oldukça yüksektir. Mevsimlik tarım işçilerinin kalabalık aileler halinde, çocuk çocuk çalıştıklarından dolayı çavuşa verilen aracılık payı da bir hayli tutmaktadır.

Mevsimlik tarım işçiliği yasal düzenlemelerin dışındadır. 1950'den bu yana sözü edilmekle birlikte ayrı bir "Tarım İş Kanunu" çıkarılmamıştır. Mevcut İş kanunu yalnızca asgari ücret ve elçilik faaliyetlerini düzenlemektedir. Buna öncelik verilmeli bir an çıkarılmaya çalışılmalıdır.

Araştırma gözlemlerinde, Adıyaman'dan gelen mevsimlik tarım işçilerinden bazıları, tütün alımlarındaki kotalar nedeniyle, zarar ettiklerini bunun için mevsimlik tarım işçiliği yaptıklarını belirtmişlerdir. Bu alanda kota uygulamaları ile fiyat politikası tekrar gözden geçirilmelidir.

Bu araştırmayla, Malatya ilinde tarım sektöründe çalışan kadınların sorunları incelenmiştir. İşverenler ücret, barınma, ücret, sigortalı çalıştırma gibi sorunların çözümünde, devlet ise gereken yasaları çıkarmak ve uygulamak zorundadır. Ancak böyle olursa Türkiye'de çalışan kadın nüfusun büyük çoğunluğunu oluşturan kırsal kesim kadınlarının ekonomiye daha verimli ve üretken bir biçimde katılmaları sağlanabilecektir.

**Ek-1**

**KADIN TARIM İŞÇİLERİ ANKET FORMU**

Bölge :.....

Tarih :.....

İl :.....

İlçe-Köy-Kasaba :.....

1) Yaşınız? .....

2) Eğitim durumunuz?

a)Okuryazar b) Okuryazar değilim c) İlkokul d) Ortaokul e) Lise

3) Hane halkı (ailenizde siz dâhil toplam kişi ) sayısını belirtiniz?

a) 0-2 b) 3-4 c) 5-6 d) 7 ve daha fazla

4) Medeni durumunuz?

a) Bekâr b) Evli c) Eşi öldü d) Boşanmış

5) Evlenme yaşıınız?

a) 18 ve daha küçük b) 19-22 c) 23-26 d) 27-30 e) 31 ve daha büyük

6) Çocuğunuz var mı? Çocuk Sayısını yazınız.....

7) Çocuklarınız varsa, yaşlarını, aşağıdaki yaş gruplarını dikkate alarak belirtiniz.

a) 0-6 yaş arası b) 7-17 yaş arası c) 18 yaşından büyük

8) Okula giden çocuklarınız var mı?.....

9) Çalıştığınız zamanlarda çocuklarınız okula gidebiliyor mu?.....

10) Sürekli Olarak Yaşadığınız Yer? (Geldiğiniz Yer)

İl :.....

İlçe:.....Köy:.....

11) Gezici ve/veya geçici olarak yerleştiğiniz yöre/yer neresidir?

İl :.....

İlçe:.....Köy:.....

12) Son on yıldır aynı yerleşim yerinde mi ikamet etmektesiniz?

1)-Evet 2)-Hayır. (Hangi bölgeden geldiğinizi, il, ilçe, köy olarak belirtiniz.)

.....

13) Kaç yıldır tarımla uğraşmaktasınız?

.....

14) Ücret karşılığı kaç yaşında çalışmaya başladınız? .....

15) Ücret karşılığı yaklaşık kaç yıldır çalışıyorsunuz?.....

16) Herhangi bir sosyal güvenlik kurumuna kayıtlı mısınız?

a. Değilim

d. Eşimden dolayı Bağ-kur

b. SSK

c. Bağ-kur

e. Eşimden dolayı SSK

f. Çocuklarım üzerinde kayıtlıyım

g. Yeşil kart

h. Eşimden dolayı Emekli Sandığı

17) Yaptığınız işten beklentiniz nedir?

a) Geçimimi sağlamak

b) Gelirimi yükseltmek

c) Hizmet süremi tamamlayıp emekli olmak

d) Diğer (belirtiniz).....

18) Aynı işte ne kadar daha çalışmayı düşünüyorsunuz?

a) Emekli olana kadar

b) Çocukların eğitimi tamamlanana kadar

c) Belli bir sosyal refahı sağlayana kadar

d) Evlenene kadar

e) Kendi işimi kurana kadar

f) İşten ayrılmayı düşünüyorum.

19) Günde kaç saat çalışıyorsunuz?

.....

20) Senenin hangi dönemlerinde veya aylarda çalışıyorsunuz?

.....

21) Bir günde çalışırken kaç kez dinlenirsiniz ve bunu kim belirler?

.....

22) Kendinize ait mal varlığınız var mı?

a. Kendinize ait eviniz var mı?

b. Toprağınız var mı?

23) Kazandığınız geliri nasıl kullanıyorsunuz?

- a)-Tamamını ailemin geçimi için kullanıyorum.
- b)-Geçim dışında yatırım amacıyla bir miktarını kullanıyorum.
- c)-Kazancımı tamamıyla aile reisinin kontrolüne bırakıyorum.

24) Çalışma hayatınızda karşılaştığınız en önemli güçlük ve sorun sizce hangisidir?

- a) Şimdiye kadar herhangi bir sorunla karşılaşmadım
- b) İş hayatımda yaptığım iş ile ilgili bazı güçlüklerim ve sorunlarım var.
- c) İş hayatımda kadın olmamdan dolayı erkek çalışanlar tarafından olumsuz tavır ve davranışları ile karşılaştım
- d) Diğer (belirtiniz).....

25) Çalışmanızdan dolayı aile içinde ve çevrede karşılaştığınız en önemli sorun hangisidir?

- a) Aile içindeki rol ve görevlerimde aksaklıklar olmaktadır.
- b) Eş ve çocuklarım ( aile büyüklerim ve yakın çevrem) çalışmamı istememektedirler.
- c) Diğer (belirtiniz).....

26) Çalışan kadının ailedeki sorumluluk paylaşımı sizce nasıl olmalıdır?

- a) Ev işleri aile içinde eşit sorumlulukta paylaşılmalıdır.
- b) Ev işlerinin tamamı kadın tarafından yapılmalıdır.
- c) Duruma göre değişiklik göstermelidir.

27) Çocuklarınızın da tarım işlerinde uğraşmasını ister misiniz?

a. Evet (Neden)

.....

b. Hayır (Neden) çocuklarınızın hangi mesleği seçmelerini istersiniz?

.....

28) Bu işi yapmasaydınız, siz ne olmak isterdiniz?

.....

## KAYNAKÇA

- ADAKALE, F.Elif ve M. Demirhan (2005). “*Türkiye’de Kadın İşçilerle İlgili Koruyucu Yasal Düzenlemeler ve 4857 Sayılı Yeni İş Kanunu ile Getirilen Yenilikler*”. itü dergisi/d mühendislik Cilt:4, Sayı:5 s.s. 55-67 2005
- AKBIYIK, Nihat (2008). “*Türkiye’de Tarım Kesiminde İşgücü Piyasalarının Yapısı*”. Elektronik Sosyal Bilimler Dergisi, İnönü Üniversitesi, İ.İ.B.F., İktisat Bölümü
- ALTUN, T. (2000). “*Kadının Statüsü ve Kadın Sağlığı*”. Hacettepe Toplum Hekimliği Bülteni, (Sayı 4), Ankara
- ARAT, Nevin (1986). “*Kadın Sorunu*”. Say Yayınları, İstanbul
- ARIKAN, Gülay (1988). “*Kırsal Kesimde Kadın Olmak*”. Hacettepe Üniversitesi Edebiyat Fakültesi Dergisi Cilt 5 Sayı 2 Aralık 1988
- BERBER, Metin (2008). “*Türkiye’de Kadın İstihdamı: Ülke ve Bölge Düzeyinde Sektörel Analiz*”. “İş,Güç” Endüstri İlişkileri ve İnsan Kaynakları Dergisi Cilt:10 Sayı:2
- ÇİTÇİ, Oya (1998). “*20. Yüzyıl Sonunda Kadınlar ve Gelecek*”. Türkiye ve Orta Doğu Amme İdaresi Enstitüsü Yayın no:285. İnsan Hakları Araştırma ve Derleme Merkezi yayın no:16 Kasım 1998
- DİNLER, Zeynel (2000). “*Türkiye Ekonomisi*”. Ekin Kitapevi, Bursa
- ERGİL, Gül (1982). “*Üç Beş Yıllık Kalkınma Planlarında Kadınlara İlişkin Siyasalar ve Dolaylı Sonuçları*”, Türk Sosyal Bilimler Derneği, Ankara
- GÜLTEKİN, Kemal, “*Kayımsıcı Devlet Desteği Bekliyor*”, Erişim Tarihi: 20.07.2009  
[http://evrensel.net/haber.php?haber\\_id=14228](http://evrensel.net/haber.php?haber_id=14228)



- GÜNDOĞAN, Naci (2007). “*Yoksulluğun Değişen Yüzü*”. Eskişehir Anonim, 1999. Hanehalkı İşgücü Anketi Sonuçları, Ekim 1998. T.C. Başbakanlık Devlet İstatistik Enstitüsü Matbaası, Ankara.)
- GÖNÜLLÜ, M. ve G. İçli, G. (2001). “*Çalışma Yaşamında Kadınlar: Aile ve İş İlişkileri*”. Cumhuriyet Üniversitesi Sosyal Bil. Dergisi Cilt: 25 s.s.81-100
- KALECİ, Hatice (2007). “*Mevsimlik Tarım İşçilerinin Sosyolojik Analizi: Eskişehir Örneği*”. Anadolu Üniv. Sos. Bil. Ens. Yüksek lisans Tezi, Eskişehir
- KANTAR, M. ve B.Budak (2001). “*Kırsal Kalkınmada 20.Yüzyılın Son Stratejisi Sürdürülebilir Kalkınmanın Kırsal Kadınlar Açısından Değerlendirilmesi*”, Çukurova Üniv. Ziraat dergisi 16(3):105-110
- KARAYALÇIN, Murat (1971). “*Türkiye’de Tarım İşçisi, Çalışma Koşulları ve Ücretler*”, M.P.M. Yayınları, Ankara
- KAZGAN, Gülten (1973). “*İkinci Dünya Harbinden Günümüze Kadar Tarım Kesiminde Gelişme ve Tarım Politikası*”. İTİA, Türkiye Ekonomisinin 50. yılı semineri, Bursa
- KOCACIK, F. Ve diğerleri ( 2004). “*Türkiye’de çalışma hayatından kesitler: İşsizlik-Sendikal Örgütlenme-Kadın Emeği- İşportacılık*”, Cumhuriyet Üniversitesi Yayınları, Sivas
- KORAY, Meryem (2000). “*Sosyal Politika*”. Ezgi Kitapevi, Bursa
- LORDOĞLU, Kuvvet. “*Enformel İstihdam ve Türkiye Kaynakları*”, [iibf.kocaeli.edu.tr/ceko/armaganlar/tokerdereli/07.pdf](http://iibf.kocaeli.edu.tr/ceko/armaganlar/tokerdereli/07.pdf)
- ÖZBAY, Ferhunde (1982). “*Türkiye’de Kırsal Kentsel Kesimde Eğitimin Kadınlar Üzerine Etkisi*”. Türk Sos. Bil. Derneği, Ankara

- ÖZBEKMEZCİ, Ş., ve Sahil, S. (2004). “ *Mevsimlik Tarım İşçilerinin Sosyal, Ekonomik ve Barınma Sorunlarının Analizi*”. Gazi Üniversitesi Mühendislik Mimarlık Fakültesi Dergisi Cilt 19 s.s. 261-274
- SİRMAN, N. (1991). “*Gelişme Sürecinde Kırsal Kesim Kadını, Yaklaşımlar ve Sorunlar. Kırsal Kesimde Kadının Statüsü: Sorunlar ve Çözüm Önerileri*”. ILO-TKV Danışma Toplantısı Raporları, Ankara
- ŞAHİN, Hüseyin (2000). “*Türkiye Ekonomisi*”, Bursa
- T.C.Başbakanlık Kadının Statüsü Genel Müdürlüğü, (2008) “*Türkiye’de Kadının Durumu*”, Ankara
- T.C.Başbakanlık Kadının Statüsü Genel Müdürlüğü Politika Dokümanı (2008) “*Kadın ve Ekonomi*”, Ankara
- T.C. Milli Eğitim Bakanlığı İlköğretim Genel Müdürlüğü, (1990). “*Gezici Tarım İşçi Ailelerinin Mecburi Öğrenim Çağındaki Çocuklarının Eğitimi ile ilgili Araştırma Raporu*”, Ankara
- TOKOL, Aysen (1999). “*TİSK Türkiye’de kadın işgücü seminerleri I-II*”
- TUNCER, H.O.,(1990). “*Tarımın Türkiye Ekonomisine Katkısı*”, Türkiye Sanayi Deniz Ticaret Odaları ve Ticaret Borsaları Birliği, Ankara
- TURAN, Kamil, (1975). “*Türk Tarım Toplumunda Sosyal Politika Açısından “Merkez Köyler” Projesinin Uygulama Olanakları*”, Ankara
- TURHANOĞULLARI, Zuhale (2003). “*Türkiye’de Tarımda Çalışanların Sosyal Güvenliği*” Ankara Üniv. Sos. Bil. Ens. Çalışma Ekonomisi ve Endüstri İlişkileri Ana Bilim Dalı Yüksek Lisans Tezi, Ankara

TÜRK, N.Kemal, (2006). “*Kilis Erbeyli İlçe Merkezindeki Kadın Tarım İşçilerinin Sosyal ve Ekonomik Yapıları*” Ankara Üniv. Fen Bilimleri Ens. Tarım Ekonomisi Yüksek Lisans Tezi, Ankara.

TÜRKTAŒAN, GülĖden, “*AB Uyum Sürecinde Kırsal Kesimde İstihdam Sorunu*”, Eriřim Tarihi: 15.05.2009 <http://www.bugday.org/article.php?ID=1175>

YAĞCIOĞLU ÇELİKOL, İpek, (2006). “*Küreselleřme Sürecinde Dünya 'da ve Türkiye 'de Kadın Emeęinin Konumu*”, Marmara Üniv. Sos. Bil. Ens. İktisat Anabilim dalı Uluslar arası İktisat Bilim dalı Yüksek Lisans Tezi, İstanbul

YILDIRAK, N. ve dięerleri, (2002) “*Türkiye 'de Gezici ve Geçici Kadın Tarım İşçilerinin Çalışma ve Yaşam Koşulları ve Sorunları*”. Tarım-İř Sendikası Yayınları, Ankara.

Türkiye İstatistik Kurumu (2001) “*Tarım sayımı*” Eriřim Tarihi: 20.06.2009, [http://www.tuik.gov.tr/tarim\\_sayimi.htm](http://www.tuik.gov.tr/tarim_sayimi.htm)

Malatya İlinin Tanıtımı, Eriřim Tarihi: 20.04.2009, [http://tr.wikipedia.org/wiki/Malatya\\_\(anlam\\_ayr%C4%B1m%C4%B1\)](http://tr.wikipedia.org/wiki/Malatya_(anlam_ayr%C4%B1m%C4%B1))

Malatya İlinin Hekimhan İlçesi Tanıtımı, Eriřim Tarihi:20.04.2009 <http://www.hekimhan.org>

Tarım ve Köyiřleri Bakanlıęı Teřkilatlanma ve Destekleme Genel Müdürlüęü, Eriřim Tarihi: 15.06.2009 [http://www.tedgem.gov.tr/calistay\\_yeni/bakanlikfaaliyet.asp](http://www.tedgem.gov.tr/calistay_yeni/bakanlikfaaliyet.asp)