

Politik Konjonktürel Dalgalanmalar Teorisi Çerçevesinde Türkiye’de Fırsatçı ve Manipülatif Kabine Hipotezlerinin Test Edilmesi

Uğur Aytun*

Özet

Parleментар sistemlerde seçim zamanlarının içselliği ve para ve maliye politikalarının seçim dönemlerinde mevcut iktidar tarafından yeniden seçilme olasılığını artıran araçlar olarak kullanılması noktasında, literatürde ‘fırsatçı’ (opportunistic) ve ‘manipülatif’ (manipulative) kabine hipotezleri geliştirilmiştir. Bu çalışmada logit ve probit modellerinden yararlanılarak, 2004-2011 yılları arasında Türkiye için bu iki hipotezin geçerliliği test edilmektedir. 2001 yılında Türkiye Cumhuriyet Merkez Bankası’nın bağımsızlığını kazanmasından dolayı, hükümetin politika aracı olarak yalnızca maliye politikasını kullandığı varsayılmaktadır. Maliye politikası aracını temsilen reel kamu harcamalarının dahil edildiği modellerde, Hodrick-Prescott (H-P) filtreleme yöntemi kullanılarak kamu harcamalarının trend ve trendden sapma serileri açıklayıcı birer değişken olarak ele alınmıştır. Bulgular her iki modelde de manipülatif kabine hipotezinin varlığını doğrulamaktadır. Sonuç olarak Türkiye’de mevcut hükümetler, sahip olduğu maliye politikası araçlarından faydalanarak seçim zamanına doğru ekonomiye müdahale etme eğilimindedirler.

Anahtar Kelimeler: Politik konjonktürel dalgalanmalar, Kamu harcamaları, Seçim, Hodrick-Prescott filtreleme yöntemi.

Testing of Opportunistic and Manipulative Cabinet Hypotheses within The Framework of The Political Business Cycle Theory in Turkey

Abstract

In the parliamentary systems, in terms of endogeneity of election times and using of money and fiscal policies as tools which increase probability of reelection by incumbent in the election periods, it has been developed opportunistic and manipulative cabinet hypotheses in the literature. In this study, by making use of logit and probit models, it has been tested the validity of hypotheses between 2004-2011 for Turkey. Because Central Bank of The Republic of Turkey obtained the independence in 2001, it has been assumed that government only uses fiscal policy as a policy tool. In the models which are included in real public spending to represent the fiscal policy tool, trend and trend deviation series were treated as an explanatory variable by using Hodrick-Prescott (H-

* Araştırma Görevlisi, Anadolu Üniversitesi Sosyal Bilimler Enstitüsü, uaytun@anadolu.edu.tr

P)filtermethod. Findingsverifytheexistence of themanipulativehypothesis in bothmodels.As a result, governments in power in Turkeytendtointervenein theeconomybytakingtheadvantage of fiscalpolicytoolswhichtheyhavetowardtheelection time.

Keywords: Poltical Business Cycles, PublicSpending, Election, Hodrick-Presscottfiltermethod.

1. Giriş

Politik KonjonktürelDalgalanmalar teorisi, 1975 yılında William Nordhaus tarafından geliştirilmiştir.Konjonktürel dalgalanmaları uygulanan politikalarla açıklamaktadır.Kısa vadede gelecek seçimi kazanmayı hedefleyen hükümetlerin popülist politikalarının konjonktür hareketine yol açacağını, uzun dönemde toplumun refahını azaltacağını öne sürmektedir (Yıldırım, Karaman ve Taşdemir, 2010, 352-353).

Bu teoriye göre demokratik toplumlarda, i) rekabetçi bir seçim sistemi, ii) ekonomiyi yönlendirme gücüne ve bilgisine sahip iktidar ve iii) miyop bakış açısına sahip seçmen kitlesi olduğu varsayımları altında iş başındaki hükümetler seçim dönemi yaklaştıkça popülist politikalar uygulayarak yeniden seçilme olasılıklarını artıracaklardır.

Nordhaus'un geliştirdiği bu teori, seçim tarihlerinin dışsal olarak belirlenmediği parlementer sistemleri de kapsayacak şekilde geliştirilmiş, bunun sonucunda ortaya iki hipotez atılmıştır (Telatar, 2001, 61). Bunlardan ilki, manipülatif (manipulative) hipotezdir. Nordhaus'un (1975) çerçevesini oluşturduğu bu hipoteze göre seçim dönemlerinde hükümetler, seçilme olasılıklarını artırmak amacıyla ellerindeki para ve maliye politikası araçlarını kullanarak ekonomiye müdahale etme girişiminde bulunurlar (Ito, 1990).

Diğer bir hipotez ise "fırsatçı" (opportunistic) ya da "politik sörf" (political surfing) hipotezi olarak literatürde geçmektedir. Bu hipoteze göre seçim zamanını belirleme yetkisine sahip olan iş başındaki hükümetin bu zamanlamayı kendisine en çok avantaj (oy) sağlayan bir dönemde yapacağını, yani ekonomideki temel makroekonomik göstergelerin (işsizlik, enflasyon, büyüme gibi) kendi oy maksimizasyonu problemi açısındanen iyi düzeye ulaşacağı anı beklediğini öne sürmektedir (Ito'dan aktaran Kohno ve Yoshitaka, 1990, 151).

Bu çalışmada, Teltatar (2001) ile benzer yöntem uygulanarak, 2004-2011 yılları arasındaki 4 seçim dönemi için (2004 ve 2009 yerel seçimleri de dahil olmak üzere) Türkiye'de manipülatif ve fırsatçı hipotezlerin geçerliliği test edilecektir. Bu amaçla oluşturulan logit ve

probit modellerinde, seçimden sonra geçen sürenin de seçim olasılığı üzerinde etkisinin varlığı, böyle bir etkinin varlığı durumunda nasıl bir etkisi olduğu da araştırılmıştır. Her iki modelden elde edilen bulgular, Türkiye’de 2004 ve 2011 yılları arasındaki seçim dönemlerinde manipülatif hipotezin geçerli olduğunu, bununla birlikte genel seçimden sonra geçen zamanın arttıkça seçim yapma olasılığının da arttığını göstermektedir. Manipülatif hipotez geçerli olmakla birlikte, bu hipotez modellerde güçlü bir biçimde kendini göstermemektedir. 2001 yılından sonra Merkez Bankası’nın bağımsızlığı ve aynı dönemde Türkiye’nin IMF ile yapılan standby anlaşması sonrası kamu açıkları, denk bütçe, fiyat istikrarı gibi kısa vadeli unsurları göz önünde bulundurması bu olgunun nedenleri arasında gösterilebilir.

Çalışmanın ikinci kısmında literatürde politik konjonktürel dalgalanmalar ve manipülatif ve fırsatçı kabine hipotezleri üzerinde yapılmış çalışmalardan, üçüncü kısmında kullanılacak model, veri ve elde edilen bulgulardan ve sonuç kısmında dabalguların yorumlanması ile Türkiye için politika önerilerinden bahsedilecektir.

2. Literatür

Politik konjonktürel dalgalanmalar teorisi alanında yapılan çalışmalara baktığımızda, yukarıda da belirtildiği gibi ilk çalışma Nordhaus’a (1975) aittir. Nordhaus’un işsizlik oranlarına dayanarak ispat etmeye çalıştığı hipotezi, mevcut hükümetin görev süresinin ilk yarısında işsizlik oranının artacağını, ikinci yarısında ise hükümetlerin uygulayacağı politikalar sonucu azalacağını öne sürmektedir. Dokuz ülke (Avustralya, Kanada, Fransa, Almanya, Japonya, Yeni Zelanda, İsveç, İngiltere, Amerika Birleşik Devletleri) üzerinde yaptığı ampirik inceleme sonucunda üç ülkede (Almanya, Yeni Zelanda, Amerika Birleşik Devletleri) politik konjonktürel dalgalanmalara yönelik güçlü kanıtlar elde etmiştir (Nordhaus, 1975, 185-186). Daha sonra yapılan çalışmalarda, parlamenter sistemlerdeki seçim dönemleri de içsel bir değişken olarak modellere dahil edilerek, yukarıda bahsedilen manipülatif ve fırsatçı kabine hipotezleri ortaya çıkmıştır. Kohno ve Nishizawa (1990) 1965-1981 yılları için Japonya’da seçim değişkenini açıklayıcı kukla değişken olarak kullanarak ARIMA modellerinden faydalanmışlar, Nordhaus’un hipotezine daha yakın olan manipülatif hipotezi doğrulayan bulgulara ulaşmışlardır (Kohno ve Yoshitaka, 1990, 163). Benzer şekilde, Cargill ve Hutchison (1991) yine Japonya için 1946 ile 1986 yılları arasında, manipülatif hipotez testi için OLS (En Küçük Kareler) yöntemini kullanarak seçim döneminin büyüme üzerindeki

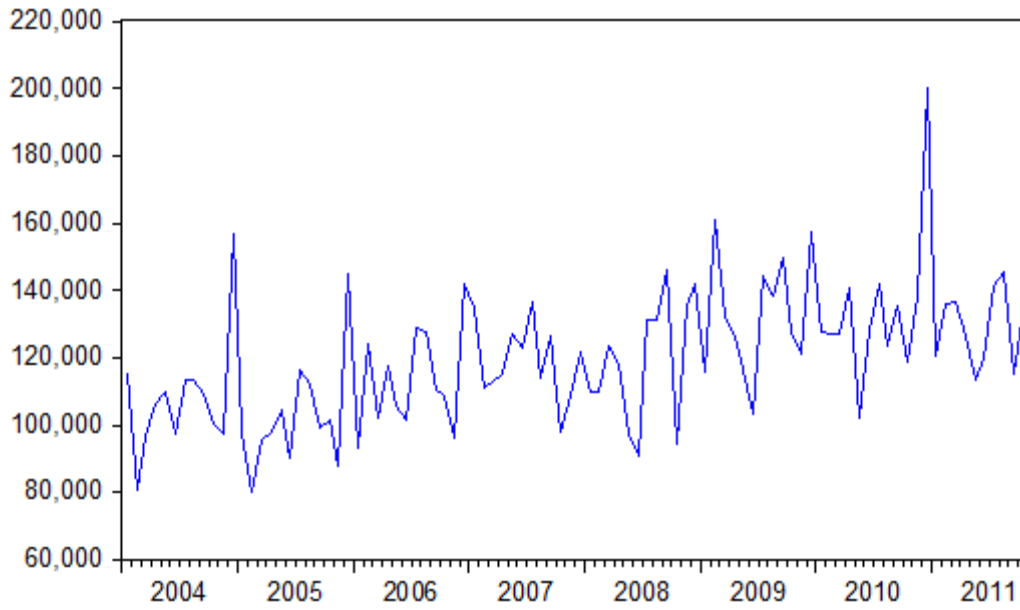
etkisini, probit modelini kullanarak da büyümenin seçim olasılığı üzerindeki etkisini araştırmışlardır. Elde ettikleri bulgular manipülatif hipotezin daha güçlü olduğu yönünde olup, seçimden sonra geçen sürenin uzadıkça seçim olasılığının arttığını tespit etmişlerdir (Cargill ve Hutchinson, 1991, 738). Schultz (1995) ise İngiltere için 1961 ile 1992 yılları arasında bağımlı değişken olarak transfer ödemelerini kullandığı çalışmasında manipülatif hipotezi kabul etmekle birlikte, hükümetlerin seçim öncesinde anketler sonucunda seçimi kazanma olasılığını ve genişletici politikaların seçimden sonraki maliyetini de göz önünde alarak ekonomiye müdahale etme kararı vereceğini belirtmektedir. Nitekim elde ettiği bulgularda da seçim öncesi son çeyrek kukla ile anket sonuçlarının etkileşim değişkeni ile transfer ödemeleri arasında anlamlı ve negatif bir ilişki tespit etmiştir (Schultz, 1995, 97). Roubini ve Alesina (1990) 18 ülke için oluşturdukları modellerde manipülatif hipotez (Almanya, Yeni Zelanda ve belirli bir olasılık dahilinde Japonya dışında) ve fırsatçı hipotez (Japonya dışında) için güçlü kanıtlar bulamamışlardır (Roubini ve Alesina, 1990, 29). Türkiye’de ise bu alanda yapılan çalışmalar oldukça kısıtlıdır. Telatar (2001) 1986-1997 arası aylık verileri ile yaptığı çalışmada, logit ve probit modellerinde reel para harcı ve reel kamu harcamaları serileri üzerinde Hodrick-Presscott filtreleme yöntemini kullanarak manipülatif hipotezi destekleyen sonuçlara ulaşmıştır (Telatar, 2001, 64). Ayrıca Savaşan ve Dursun (2006) politik konjonktürel dalgalanmaların varlığını yerel düzeyde pool regresyon yöntemini kullanarak üç yerel seçim üzerinde incelemişler ve yerel seçim dönemlerinde hükümetlerin manipülatif hipotezi onaylayan bulgular elde etmişlerdir (Savaşan ve Dursun, 2006, 203).

Literatüre bakıldığında bulgularda fırsatçı hipoteze ulaşılan çalışmalar da mevcuttur. Heckelman ve Berument (1998) Japonya ve İngiltere için basit OLS ve IV (Araç Değişken) yöntemlerini kullanmışlar, her iki ülke için seçim kukla değişkeninin ele aldıkları bağımlı değişkenler üzerinde anlamlı etkilerini bulamadıkları için seçim dönemlerinin zamanlamasını içsel bir değişken olduğu tezini kabul etmişlerdir (Heckelman ve Berument, 1998, 998-999). Chowdury (1993) de sekiz seçim dönemini kapsayan 1960-1991 yılları arasında Hindistan için yaptığı çalışmasında Cargill ve Hutchinson’a (1991) benzer yöntemi uygulamış, elde ettiği bulgularda fırsatçı hipotezin daha güçlü olduğunu saptamıştır (Chowdury, 1993, 1116). Son olarak, Smith (2003) ise 1945-1999 yılları arasında İngiltere’de için yaptığı çalışmasında hükümetlerin gelecek hakkında daha güçlü öngörülere sahip olduğu varsayımıyla, ekonomik gidişatta kötüleşme gördüklerinde seçime gitmek isteyeceklerini, ancak erken seçime gidildiğinde oy desteklerinin azaldığını tespit etmiştir (Smith, 2003, 397).

3. Model ve Bulgular

Bu çalışmada, Türkiye için manipülatif ve politik sörf hipotezlerinin geçerliliği Telatar'ın (2001) kullandığı yönteme benzer bir şekilde test edilecektir. Telatar'dan (2001) farklı olarak, 2004-2011 yılları arası iki genel ve iki yerel seçim olmak üzere dört seçim dönemi çalışmada kullanılmıştır. Yerel seçimlerin de çalışmaya dahil edilmesinin nedeni, bu dönemde de genel seçim döneminde olduğu gibi kamu harcamalarında artış görülebileceği ve hükümetin hem yerel hem de genel seçimi aynı anda yapma isteği olasılıklarının dikkate alınmasıdır. Reel Kamu harcamalarının 2004 ile 2011 yılları arasında izlediği seyir aşağıdaki grafik-1'de görülmektedir. Dört seçim dönemine de (Mart 2004, Temmuz 2007, Mart 2009, Haziran 2011) baktığımızda, seçim ayında ya da seçimden bir ay önce kamu harcama düzeylerinde nispi düşüşler olsa da, seçimlerden üç ve dört ay öncesinde (Haziran 2011 seçimleri hariç) dikkat çekici artışlar meydana geldiği görülebilmektedir.

Grafik-1: Reel Kamu Harcamaları



Diğer bir farklılık ise, para arzı değişkeninin hipotezlerin test edileceği modellere dahil edilmemesidir. Türkiye Cumhuriyet Merkez Bankası'nın 2001 yılında bağımsız bir yapıya kavuşturulmasından sonra, çalışmada hükümetlerin seçim dönemlerinde politika aracı olarak para politikasını kullanmadıkları varsayılmıştır.

Modelde kullanılacak olan kamu harcamaları verileri için Türkiye Cumhuriyet Merkez Bankası'nın (TCMB) elektronik veri dağıtım sisteminden yararlanılmıştır. Seritüketici fiyatları endeksine (TÜFE) bölünerek reelleştirilmiş ve doğal logaritması alınarak mevsimsel etkiler giderilmiştir. Kamu harcamaları serisinin durağanlığına baktığımızda ise gerek sabit gerekse hem sabit hem de trend içeren eşitliklerdeki AugmentedDickey-Fuller (ADF) birim kök testinde düzeyde durağan olduğu, birim kök içermediği tespit edilmiştir. ADF birim kök testinden elde edilen sonuçlar aşağıdaki tablo-1'de verilmiştir.

Tablo-1: Reel kamu harcamaları serisi için ADF birim kök testi

| Boş hipotez: seri birim köke sahiptir | | |
|-----------------------------------------|---------------------|-----------------|
| Eşitlik | t-istatistik değeri | olasılık değeri |
| Sabit | -2,916892* | 0,0472 |
| Sabit ve trend | -9,855497** | 0,0000 |
| * %5 düzeyinde boş hipotez red edilir. | | |
| ** %1 düzeyinde boş hipotez red edilir. | | |

Kamu harcamaları serisini modele dahil ederken Hodrick-Prescott (H-P) filtreleme yönteminden yararlanılmıştır. Bu yöntemde trend ve trendden sapma olmak üzere iki seri elde edilmektedir. Trend serisi hükümetin uyguladığı politikalardan bağımsız olarak varsayılmıştır. Trendden sapma serisi de hükümetlerin seçim dönemlerinde ekonomiye yaptığı müdahaleleri temsil etmektedir (Telatar, 2001, 64).

Logit ve probit yöntemlerinde tahmin edilecek model şu şekildedir:

$$Seçim_t = \beta_1 + \beta_2 Trend_t + \beta_3 Sapma_t + \beta_4 GGZ_t + e_t$$

Yukarıdaki eşitlikte Seçim değişkeni seçim döneminden itibaren altı ay öncesine kadar 1, diğer dönemler için 0 değerini alan kukla değişkendir. 2004 yılı öncesinde yeni tanım kapsamındaki kamu harcamaları verilerine ulaşamadığından, seri 2004 Mart seçimlerinde seçim döneminden 2 ay öncesine kadar 1 değeri almaktadır. Bu noktalar çalışmanın sınırlılıklarından birine işaret etmektedir. Trend ise kamu harcamalarının logaritmasının H-P filtreleme yöntemine göre trend serisini, Sapma ise filtreleme yönteminin trendden sapma serisini temsil etmektedir. GGZ ise son genel seçimden sonra geçen zamanı ve son olarak e_t

ise hata terimini temsil etmektedir. Logit ve probit modellerinden elde edilen tahmin sonuçları Tablo-2’de gösterilmiştir.

Tablo:2 Logit ve Probit Modelleri Sonuçları

| Probit Modeli | | | |
|--------------------------------------|----------|--------------|----------|
| Değişken | Katsayı | z-istatistik | Olasılık |
| Sabit | -30.6234 | -1.588843 | 0.1121 |
| Trend | 2.50482 | 1.518729 | 0.1288 |
| Sapma | 3.40814 | 1.828455 | 0.0675 |
| GGZ | 0.02243 | 2.160002 | 0.0308 |
| LR istatistik: 13.10868 | | | |
| Olasılık (LR istatistik): 0.04407 | | | |

| Logit Modeli | | | |
|---------------------------------------|----------|--------------|----------|
| Değişken | Katsayı | z-istatistik | Olasılık |
| Sabit | -58.7640 | -1.693684 | 0.0903 |
| Trend | 4.81935 | 1.627049 | 0.1037 |
| Sapma | 6.42822 | 1.904114 | 0.0569 |
| GGZ | 0.04194 | 2.271181 | 0.0231 |
| LR istatistik: 14.1634 | | | |
| Olasılık (LR istatistik): 0.002691 | | | |

Her iki modelden elde edilen sonuçlar, LR testine göre modellerin bir bütün olarak anlamlı olduğunu göstermektedir. Bunun yanında, yine her iki modelde uygulanan politikalardan bağımsız olarak varsayılan trend değişkeninin katsayısı anlamsız çıkarken, seçim dönemlerinde uygulanan popülist politikaları temsil eden sapma değişkeni katsayısı beklenen işarete sahip olup, istatistiksel olarak %10 düzeyinde anlamlı olduğu tespit edilmiştir. Bunun yanında, son genel seçimden sonra geçen sürenin artması, hükümetin seçim yapma olasılığını artırıcı etkide bulunmaktadır. Bu sonuçlar manipülatif hipotezin varlığını ima ederken elde edilen kanıtlar istatistiksel olarak güçlü bir biçimde kendisini ifade etmemektedir.

4. Sonuç

Nordhaus’un (1975) ortaya attığı ‘Politik Konjonktürel Dalgalanmalar’ teorisi, parlamenter sisteme sahip ülkelerdeki hükümetlerin seçim yapma zamanını (election timing) kendi

menfaatlerine göre etkileyebileceği olasılığını göz ardı etmektedir. Daha sonra bu eksikliğı gidermek amacıyla, literatüre ‘‘fırsatçı hipotez’’ ortaya atılmıştır. Çalışmanın literatür kısmında da görüleceğı gibi, günümüze kadar yapılan çalışmalardan bazıları Nordhaus’un yakın olduğı manipülatif hipotezi benimserken, bazıları fırsatçı hipotezi doğrulamaktadır. Alesina ve Roubini (1990) ise bazı ülkeler dışında her iki hipotezi de red ederek, hükümetlerin sahip olduğı sol veya sağ görüşlere bağılı olarak uygulanan politikaların belirleyici olduğı ‘‘Rasyonel Partizan Teori’’ yi geliştirmişlerdir. Bu teoriye göre sol görüşlü hükümetler işsizliğe, sağ görüşlü hükümetler ise fiyat istikrarını ön planda tutmaktadırlar. Ancak Alesina ve Roubini’ye (1990) göre sağ ve sol görüşlere bağılı olarak uygulanan bu seçim politikalarının işsizlik ve çıktı üzerinde kalıcı bir etkisi yoktur (Alesina & Roubini, 1990, 29-30).

Bu çalışmada da her iki hipotez test edilmiş, manipülatif hipotezi doğrulayan sonuçlara ulaşılmıştır. Bu sonuca göre 2004-2011 yılları arasında hükümet, yeniden seçilmek amacıyla, erken seçime gitmek için kendisine en yüksek oy potansiyeli sağlayacak doğru zamanı beklemek yerine, seçim dönemini veri kabul ederek ve elindeki maliye politikası araçlarından yararlanarak konjonktür dalgalanmalarına neden olabilmektedir. Kohno ve Nishizawa’nın(1990) Japonya için yaptığı çalışmaya göre, hükümetler kendisine yarayacak ekonomik konjonktürü beklemek yerine, kendi şartlarını yaratmasının altında dört tip kısıt (yasal kısıtlamalar, politik kısıtlamalar, diğere seçimlerin zamanlaması, popülerlik kısıtlamaları) mevcuttur (Kohno & Yoshitaka, 1990, 152-155). Bu kısıtlardan popülerliğin kısa dönem dalgalanmalar gösterebilmesi sonucu yapılacak erken seçimin beklenmeyen sonuçlara yol açacağını ima eden popüler kısıtlamalarla, seçimlerin kısa aralıklarla yapılması sonucu fon kaynaklarının azalmasına yol açabileceğini ima eden diğere seçimlerin diğere seçimlerin zamanlaması kısıtları, Türkiye’deki parlementer sistem düşünöldüğünde geçerli olabilir.

Her iki modelde manipülatif hipotez kabul edilmekle birlikte, istatistiksel olarak kuvvetli bir anlamlılığa sahip değildir. Yani, hükümetin seçim dönemlerinde çok iddialı bir biçimde seçim yatırımlarına giriştiğini, kamu harcamalarını çok yüksek düzeyde artırdığını ifade etmemektedir. Bunun nedenleri ile ilgili olarak

- i) 2001 yılından sonra uygulanan Güçlü Ekonomiye Geçiş Programı ve IMF ile yapılan standby anlaşması kapsamında özelleştirme, denk bütçe, fiyat istikrarı, kamu borçlarını azaltma, iç ve dış borçlar gibi

kısa dönemli konulara vurgu yapılarak bu alanlarda reformların sağlanması ve

- ii) yine bu dönemde bağımsız kurumların kurulması (BDDK, SPK), TCMB'nin bağımsızlığını kazanması, devlette şeffaflığın sağlanmasına yönelik reformlar sonucu hükümetlerin seçim dönemlerinde kendi çıkarlarına göre uygulanacak politikaların -daha önceki dönemlere kıyasla- yasal olarak engellenme çabaları gösterilebilir.

Bununla birlikte, maliye ve para politikalarının oluşturulmasında ağırlığın bağımsız kurullara verilmesinin faydaları ve maliyetler (her türlü güçlüğüne rağmen) iyi bir şekilde belirlenmelidir. Yapısal problemlerden ziyade sadece paranın gücüne odaklanan bir para politikasının yanında benzer görüşe sahip bir maliye politikası karar alma süreci daha büyük tahribatlara yol açabilir. Ayrıca, karar alma süreçlerinin muhalefet partileri ve çıkar gruplarını (sendikalar, meslek odaları, dernekler) da içerisine alacak biçimde genişletilmesine yönelik düzenlemeler, seçim dönemlerindeki varyasyonların azalmasında katkıda bulunacaktır (Nordhaus, 1975, 188-189).

İş başındaki hükümetlerin iktisat politikası belirlerken kendi menfaatleri doğrultusunda ya da başına buyruk olarak hareket etmesini engellemeye yönelik yukarıda bahsedilen reformlar piyasa ağırlıklı bir çözümleme ve uluslararası finans kapitalin istekleri çerçevesinde değerlendirilebilir. Bu tür reformlar kaynak dağılımı açısından nispeten olumlu gelişmeler olarak sayılsa da, gelişmekte olan bir ülke konumunda yer alan Türkiye için sanayileşme, ekonomik ve sosyal planlama, işsizlik, yoksullukla mücadele gibi kalkınma iktisadına giren - uzun vadeli ağırlıklı- konulardan da geri kalınmamalıdır.

Kaynakça

- Alesina, A., & Roubini, N. (1990, Ekim). Political Cycles in OECD Economies. *NBER Working Paper Series*, 3478.
- Cargill, T. F., & Hutchinson, M. M. (1991, Kasım). Political Business Cycles with Endogenous Election Timing: Evidence from Japan. *The Review of Economics and Statistics*, 73(4), 733-739.
- Chowdhury, A. R. (1993, Kasım). Political Surfing over Economic Waves: Parliamentary Election Timing in India. *American Journal of Political Science*, 37(4), 1100-1118.
- Hackelman, J. C., & Berument, H. (1998). Political Business Cycles and Endogenous Elections. *Southern Economic Journal*, 64(4), 987-1000.
- Ito, T. (1990). The timing of elections and political business cycles in Japan. *Journal of Asian Economics*, 1(1).
- Kohno, M., & Yoshitaka, N. (1990, Ocak). A Study of the Electoral Business Cycle in Japan: Elections and Government Spending on Public Construction. *Comparative Politics*, 22(2), 151-166.
- Nordhaus, W. D. (1975, Nisan). The Political Business Cycle. *The Review of Economic Studies*, 42(2), 169-190.
- Savaşan, F., & Dursun, İ. (2006). Türkiye'de Yerel Düzeyde Politik Konjonktürel Devreler. *Afyon Kocatepe Üniversitesi, İİBF Dergisi*, 8(2), 191-208.
- Schultz, K. A. (1995, Ocak). The Politics of the Political Business Cycle. *Journal of Political Science*, 25(1), 79-99.
- Smith, A. (2003). Election Timing in Majoritarian Parliaments. *British Journal of Political Science*, 33, 397-418.
- Telatar, F. (2001, Ekim). Politik Devresel Dalgalanmalar Teorisi Işığında Demokrasi-Siyaset Ekonomi İlişkisi: Türkiye Örneği. *İktisat İşletme ve Finans*, 16(187), 57-66.
- Yıldırım, K., Karaman, D., & Taşdemir, M. (2010). *Makroekonomi* (9 b.). Ankara: Seçkin Yayıncılık.