

T.C.
İNÖNÜ ÜNİVERSİTESİ
SOSYAL BİLİMLERİ ENSTİTÜSÜ

**RESİMLERDE TÜKETİM İLE OLUŞAN
YIĞINLAŞMANIN YORUMLAMALARI**

YÜKSEK LİSANS TEZİ

DANIŞMAN HAZIRLAYAN
Dr. Öğr. Üyesi Mesut YAŞAR **Şeyda COŞKUN**

MALATYA- 2019

Bu araştırma İnönü Üniversitesi Bilimsel Araştırma Projeleri Birimi
Tarafından 2016-07 Proje Numarası ile Desteklenmiştir.

**T.C.
İNÖNÜ ÜNİVERSİTESİ
SOSYAL BİLİMER ENSTİTÜSÜ**

**RESİMLERDE TÜKETİM İLE OLUŞAN YIĞINLAŞMANIN
YORUMLAMALARI**

YÜKSEK LİSANS TEZİ

**DANIŞMAN
Dr. Öğr. Üyesi Mesut YAŞAR**

**HAZIRLAYAN
Şeyda ÇOŞKUN**

MALATYA-2019

T.C.
İNÖNÜ ÜNİVERSİTESİ
SOSYAL BİLİMLER ENSTİTÜSÜ

**RESİMLERDE TÜKETİM İLE OLUŞAN
YIĞINLAŞMANIN YORUMLAMALARI**

**KABUL ONAY SAYFASI
YÜKSEK LİSANS TEZİ**

DANIŞMAN
Dr. Öğr. Üyesi Mesut YAŞAR

HAZIRLAYAN
Şeyda ÇOŞKUN

Jürimiz 06/08/2019 tarihinde yapılan savunma sınavı sonucunda bu yüksek lisans tezini oybirliği/oyçokluğu ile başarılı bularak Sosyal Bilimler Enstitüsü, Resim Anasanat Dalı, Resim Sanat dalında yüksek lisans tezi olarak kabul etmiştir.

Jüri Üyelerinin Unvan Ad Soyadı

1. Prof. Dr. İsmail AYTAÇ (Üye)
2. Prof. Dr. Yüksel GÖĞEBAKAN (Jüri Başkanı)
3. Dr. Öğr. Üyesi Mesut YAŞAR (Danışman)

İmzası


İnönü Üniversitesi Sosyal Bilimler Enstitüsü Yönetim Kurulunun
tarih vesayılı kararıyla tezin kabulü onaylanmıştır.

Prof. Dr. Mehmet KUBAT
Sosyal Bilimler Enstitüsü Müdürü

ONUR SÖZÜ

Dr. Öğr. Üyesi Mesut YAŞAR'ın danışmanlığında yüksek lisans tezi olarak hazırladığım “RESİMLERDE TÜKETİM İLE OLUŞAN YIĞINLAŞMANIN YORUMLAMALARI başlıklı bu çalışmanın, bilimsel ahlak ve geleneklere aykırı düşecek bir yardıma başvurmaksızın tarafımdan yazıldığını ve yararlandığım bütün yapıtların hem metin içinde hem de kaynakçada yöntemine uygun biçimde gösterilenlerden oluştuğunu belirtir, bunu onurumla doğrularım.”

Şeyda COŞKUN

TEŐEKKÜR

Bu alıőmanın gerekleőmesine olanak saėlayan, bana yardımcı olan, yol gosteren tez danıőmanım Dr. Öğr. Üyesi Mesut YAŐAR'a, yüksek lisanstaki tüm hocalarıma, evirilerde yardımcı olan Akar GÖKSEL'e, yardıma ihtiyaç duyduğum zamanlarda yanımda olan Ömer BOĞAZ'a, maddi ve manevi desteklerini esirgemeyen aileme ve deėerli eőim Zafer OŐKUN'a sonsuz teőekkürlerimi sunarım.

Ayrıca İnönü Üniversitesi Bilimsel Araőtırma Projeleri Birimi'ne desteklerinden dolayı teőekkür ederim.

Őeyda OŐKUN

ÖZET

COŞKUN, Şeyda, Resimlerde Tüketim ile Oluşan Yığınlaşmanın Yorumlamaları, Yüksek Lisans Tezi, Malatya, 2019.

19. yy. ile birlikte hızla gelişen teknoloji, yeni bir düzen ve toplum tipini yaratarak tüketim toplumunu oluşturmuştur.

Sanayi çağıyla birlikte gelen makineleşme, insanlık tarihinde önemli bir yer tutar. Eski çağlarda, kendi kendine yetebilen, sınırlar içinde hayatını idame ettiren yaşamlarla her şey olup biterdi. Şehirlerde fabrikaların çoğalmasının, en çok kırsal kesimlerde etkisi görülmüş, yaşam biçimi bu doğrultuda değişmeye başlamıştır. Sanayi çağında, üretim çok artmıştır. Üretimin hızlı çoğalması, “tüketim kültürü”nü de beraberinde getirmiştir.

Bu çalışmanın amacı, tüketim toplumunun oluşturduğu atıksal nesnelere yola çıkarak, bir yandan oluşan sorunu vurgulamak, diğer yandan ise, çalışmalarda özgün bir resimsel dil elde etmektir. Araştırmalarda, atık halindeki yığınlar incelenip, bilgiler toplanmıştır. Tez konusuyla ilişkili geçmişten bugüne gelen dönemlerin ve sanatçıların sanat alanında yaşantıları, görüşleri, yaptıkları eserleri, konuyla olan bağlantısı incelenmiştir. Atık halindeki nesnelere ele alınıp, günümüzdeki tüketim sorununa değinilmiştir. Hazır kullanım nesnelere revaçta olduğu bu dönemde, atıkların ve beraberinde gelen yığınlaşmanın sanatsal olarak üzerinde durulmuştur.

Bu tez çalışmasında, birinci bölümde sanayileşme ile birlikte gelen tüketim toplumu ve 20 yy. sanatını etkileyen unsurlar üzerinde durulmuştur. İkinci bölümde ise, çalışmaları ele alma nedenleri, uygulamalar ve analizlerden bahsedilmiştir.

Bu tez kapsamında toplam 9 adet uygulama çalışması yapılmıştır. Resimlerde tüketimin nesnelere olarak plastik, metal, demir vb. malzemeler kullanılmıştır. Nesnelere karışık ya da tekli biçimlerinden eskizler yapılmış, daha sonra da tuval üzerine farklı açılardan kompozisyonlar oluşturulup, resimsel bir dille ifade edilmeye çalışılmıştır. Bu çalışmaların sonucunda, hazır kullanım nesnelere yorumlanarak genel bir soruna ulaşılmaya çalışılmıştır.

Anahtar Kelimeler: Modernizm, Tüketim Toplumu, Atık ve Hazır Nesne, Yığınlaşma.

ABSTRACT

COSKUN, Seyda, Interpretations of the Massifications formed by Consumption in the Pictures. Master Dissertation, Malatya, 2019.

Rapidly emerging technology in the 19th century, constituted consumption society by creating a new order and society type. Mechanisation that came within the industrial age takes a significant space in the history of humanity. In ancient ages, everything that self-supporting or have the ability to live on within the limits of life, could come out of the blue.

The increase of factories in cities showed its effects mostly in rural areas, the life style has started to change in this direction. Production has mounted in industrial era. This fast increase has brought the “consumption culture” along with it. The aim of this study is, based on the scrap objects of the consumption society, to emphasize the challenge on one hand and to obtain a genuine pictorial language on the other.

In researches, scrap piles have been studied and data collected. Related with the topic of the dissertation, the lives, views and the works of the artists as well as the periods have been studied in the context of their ties to topics from past to present. Scrap objects have been handled and today’s problem of consumption is touched on. Use of “ready to use objects” which is in demand recently, massification which comes with scrap objects were examined in terms of art.

In this dissertation, the first chapter focuses on the consumption society that came up with the industrialisation and the elements which affected 20th century art. The second chapter focuses on the reasons of handling the studies, implementations and analyses.

Within the scope of this thesis, 9 application studies were conducted. In the pictures, plastic, metal, iron etc materials have been used for the objects of the consumption. Sketches have been made from the single or mixed forms of the objects, then compositions have been formed in different perspectives on canvas and tried to be stated in a pictorial language. In conclusion of these studies, “ready to use objects have been commented to conclude a general problem.

Key Words: Modernism, Consumption Society, Scrap and Ready to Use Object, Massification

İÇİNDEKİLER

KABUL ONAY SAYFASI	ii
ONUR SÖZÜ	iii
TEŞEKKÜR	iv
ÖZET	v
ABSTRACT.....	vi
RESİMLER LİSTESİ	viii
KISALTMALAR	x
GİRİŞ	1

BİRİNCİ BÖLÜM

1. 19. YÜZYILDA SANAYİLEŞME İLE BİRLİKTE GELEN TÜKETİM TOPLUMU	3
1.1. 20. yy. Sanatını Etkileyen Unsurlar	8

İKİNCİ BÖLÜM

2. TEZ KAPSAMINDA YAPILAN ÇALIŞMALARIN ELE ALINIŞI	31
2.1. Konuya Olan İlginin Nedenleri.....	31
2.2. Resimler ile İlgili Açıklamalar	32
SONUÇ	46
KAYNAKÇA.....	48

RESİMLER LİSTESİ

- Resim 1.1:** Karl Friedrich Schinkel, Sendika Caddesi, Ancoats, Manchester, İngiltere, Cephesi kanala bakan Mcconnel ve Murray Fabrikaları ile birlikte, Kalem ve mürekkep, 1826. 5
- Resim 1.2:** Karşıda Frederick Law Oolmsted ve Calvert Vaux, Central Park, New York, 1858’de planlandı, 1863’de başlandı. 6
- Resim 1.3:** New York’taki kiralık apartmanlar, 1900 dolaylarında. 6
- Resim 1.4:** Edouard Manet, Kırdı Öğle Yemeği, 208×265.5cm, Yağlıboya, Orsay Müzesi, Paris/Fransa, 1863. 10
- Resim 1.5:** Pablo Picasso, “Bambulu Ölü Doğa”, Çeşitli Malzeme, Picasso Müzesi, Paris/Fransa, 1912, 12
- Resim 1.6:** Georges Braque, Le Courier, Yapıştırma kâğıt ve karakalem, 51×57 cm. Philadelphia Sanat Müzesi (A. E. Gallatin Koleksiyonu), 1913. 13
- Resim 1.7:** Marcel Duchamp, Çeşme, Yüksekliği 61cm, 1917. 16
- Resim 1.8:** Kurt Schwitters, Nasıl İsterseniz, Kolaj, 44×33 cm, 1946. 18
- Resim 1.9:** Kurt Schwitters, "Asil Hanımefendiler İçin Konstrüksiyon", 1919. 19
- Resim 1.10:** Richard Hamilton, “Günümüzün evlerini bu denli farklı, çekici yapan nedir?, Kağıt üzerine kolaj, 26,5×25 cm, 1956. 21
- Resim 1.11:** Andy Warhol, Campbel Kutuları, 1968. 22
- Resim 1.12:** Markette hazır ketçap ve çorba reyonu, Fotoğraf Çekimi. 22
- Resim 1.13:** Andy Warhol, “Coca Cola Şişeleri”, Serigrafi, 209 x 299 cm, 1963. 23
- Resim 1.14:** Market de Coca Cola Reyonu, Fotoğraf Çekimi. 23
- Resim 1.15:** Andy Warhol, Brillo Kutuları, sanatçının 1964’teki aslından kendi çıkardığı kopyası, 1969. 24
- Resim 1.16:** Chris Jordan, “Plastik Şişeler”, 2007, Dijital fotoğraf, 152 x 304 cm.. 25
- Resim 1.17:** Chris Jordan, “Plastik Şişeler”, Detay. 25

Resim 1.18: Fernandez Arman, Dolu, 1960, Buluntu Nesnelere Enstalasyon, İris Clert Galerisi, Paris.	26
Resim 1.19: Tomas Sanchez, “Golgotha’nın Güneyine Doğru”, Tuval Üzerine Akrilik, 91.5×122 cm, Özel Koleksiyon, 1994.	27
Resim 1.20: Tomas Sanchez, “Hurda Adası, Yağlıboya.	28
Resim 1.21: Spencer Tunick, Yerleştirme Sanatı, Fotoğraf, 992×700cm, Almanya.	29
Resim 1.22: Ahmet Doğu İpek, Bina Pornosu X, 2013, Suluboya, 90 x 200 cm.	30
Resim 1.23: Turan Erol, Karşılaşma II, 2006, Tuval Üzerine Yağlıboya, 120×200 cm.	30
Resim 2.1: “Yığın”, Tuval Üzerine Yağlıboya, 120×140 cm, 2015.	33
Resim 2.2: “Yığın”, Tuval Üzerine Yağlıboya, 150×100 cm, 2015.	34
Resim 2.3: “Yığın”, (Alıntı fotoğraf) TÜYB.	35
Resim 2.4: Doris Salcedo, İsimsiz, 2003. 100×130 cm, 2017.	35
Resim 2.5: “Yığın”, Tuval Üzerine Yağlıboya, 60×90 cm, 2017.	36
Resim 2.6: “Yığın”, Tuval Üzerine Yağlıboya, 80×100 cm, 2017.	37
Resim 2.7: “Yığın”, Tuval Üzerine Yağlıboya, 90×120 cm, 2018.	38
Resim 2.8: “Yığın”, Tuval Üzerine Akrilik-Yağlıboya, 100×120 cm, 2019.	40
Resim 2.9: “Yığın”, Tuval Üzerine Yağlıboya, 100×140 cm, 2019.	41
Resim 2.10: Tomas Sanches, “Basurero”, Kağıt Üzerine Karışık Teknik, 36×50 cm, 1982.	43
Resim 2.11: “Yığın”, Tuval Üzerine Yağlıboya, 80×100 cm, 2019.	44

KISALTMALAR

cm.	: santimetre
çev.	: çeviri
Dr.	: Doktor
Prof.	: Profesör
ss.	: sayfa aralığı
T.Ü.Y.B	: Tuval üzerine yağlı boya
vb.	: ve benzeri
yy.	: yüzyıl

GİRİŞ

Yığınımın sözlük anlamı “birçok kimsenin veya nesnenin bir araya gelmesiyle oluşan kalabalık, küme, kitle, kütle” halidir (Rifat, 2005: 2177). Tek başına anlam teşkil etmeyen nesnenin çoklu durumuyla ifade edilme biçimidir. Ekonomik, kültürel, bilimsel, teknik ve endüstriyel gelişimle oluşan Modern Çağla birlikte yığın adlı nesnelere, artık geçmiş zamanlarda görülen natürel veya insan eliyle yapılmış yığınlaşmadan farklı bir anlam taşımaktadır.

Kültürel olarak kentleşme ve göç olgusu insan yığınlarını ve yeni bir toplumsallığı yaratırken, ekonomik olarak hızla artan seri üretim ve tüketim de yığın nesnelere oluşmasını sağlamıştır. Yığınlar; parçalanmışlığın, yalıtılmışlığın, görünmezliğin, geçiciliğin, birikmişliğin toptan kayıtsızlık biçimini aldığı bu dünyada yeni bir görü ve bilincin görsel tanığıdır (Ulutaş, 2016: 3).

20. yy., nesnelere çeşitliliği ve birikimin yanı sıra yaşamın karmaşasını da en iyi ifade eden dönemlerden biridir. Bu son dönemdeki insanın doğayla ilişkisi, diğer yüzyıllardan farklı bir durumda olduğu görülmektedir.

Son yüzyılda tüketime yönelik arz öylesine etkili olmuştur ki, insan varlığı, içinde yaşadığı doğayı yok etme pahasına hızla tüketime yönelmiştir. Bilinçsiz olarak tüketilen endüstri ürünleri, ozon tabakasının delinmesine neden olurken, fabrika atıkları yoğun bir çevre kirliliği yaratmaktadır. Bu nedenle bozulan ekolojik denge bir çok canlı türünün yok olmasına neden olmaktadır... Tüketimi özendirici güçler öylesine aktif bir çalışma içerisinde oldukları ki, gelişen iletişim araçlarıyla insan varlığının zaafalarını tetikleyerek, tüketimi vazgeçilmez bir yaşam kaynağı haline getirmektedirler (Yaşar, 2006: 115).

Kitleler için tasarlanan pratik ve zamandan tasarruf etmek için üretilen hazır nesnelere gündelik yaşamda vazgeçilmez bir hale dönüşmesi, sorunları da beraberinde getirmiştir. Şişeler, konserve kutuları, paketler, plastik tabak ve bardaklar gibi nesnelere tamamen gündelik yaşama girmeleri, çevre kirliliğine sebep olmuştur. Bu çalışmada kullanım nesnelere arac olarak kullanılmasıyla sorunları resmederek ve gündemde yer almasını sağlayarak topluma ışık tutmaya çalışılmıştır. Bu sorunların gündeme getirilmesi ve dikkat çekilmesi sanatsal ifadeyle gerçekleştirilmeye çalışılmıştır. Hazır nesnelere olumsuz hallerinin yanı sıra; yığın halinde tesadüfi

dağılımı, düşüncelerde farklı etkiler yaratarak resimsel boyutu amaç haline getirilmiştir. Çalışmalarda nesneyle olan ilişkiyi yansıtma biçimi ve dışa vurumu, farklı bir boyutta ele alınmaya çalışılmıştır. Üslupla anlatımda algı boyutunu sanatsal hale çevirerek ve içsel durumu yoğunlaştırarak, dikkatlerin resim üzerine toplanması amaçlanmıştır.

Atıkların, birikintilerin, rastlantı sonucu oluşan tüm nesnelerin özgün resimsel bir dille, farklı görsellerle toplumun duygu ve düşüncelerini harekete geçirerek uzun süreli etki yaratması, yeni ve farklı nesnelere araştırıp sanatsal bir hale dönüştürülmesi çalışmanın temel konusu olmuştur. Yığın, nesneyle olan ilişkisi, onu yansıtma biçimi, dış görüntüsünden ve gerçekliğinden yola çıkarak dışa vurulması hedef haline getirilmiştir. Konunun sunduğu olanaklar, çalışmalarda ritim, denge, armoni, çizgi, ışık-gölge, biçim, espas vb. resimsel öğelerin yer almasına kolaylık sağlamıştır. Tez kapsamında, sorunun gündeme getirilmesiyle insanların bilinçlenmesi hedeflenmiş, resimsel bir dil ile farklı etkiler yaparak “yığın” adı altında toplanması amaçlanmıştır.

BİRİNCİ BÖLÜM

1. 19. YÜZYILDA SANAYİLEŞME İLE BİRLİKTE GELEN TÜKETİM TOPLUMU

Freyer'e göre 19. yüzyılın ortalarına doğru bütün yüzyıllar arasında, insanlık tarihinde en çok değişiklikler gösteren yüzyıl olmuştur (2014: 10). 18. yüzyılda İngiltere'de buhar makinesinin bulunmasıyla gerçekleşen sanayi devrimi, 1870'ten sonra ABD ve Avrupa ülkelerine yayılmasıyla yeni bir çağın habercisi olmuştur. Tamamen başlangıçların olduğu, düşünce evriminin değiştiği, toplumun yaşayış tarzını derinden etkileyen bu yüzyıl, gelecek olan dönemlere de örnek olmuştur. Toplumun kendini geliştirmesi ve değişen yaşamıyla birlikte üretimin baş gösterdiği bu dönem, inanç sistemini, yaşayış biçimini ve gelişmişlik düzeyini tamamen değiştirmiştir. Sanayileşme sürecinden önce sadece ihtiyaçların karşılandığı doğal yaşantı düzeni hâkimdi. Doğal yaşamın sürdürüldüğü, geleneksel el işçiliğinin olduğu bir dönemden yeni bir sisteme (sanayi çağına) geçilmesi kitlelerin farklı hareketlenmesini ve düşünmesini sağlamıştır.

Tarih bakımından bakıldığı zaman sanayi sistemi ilk etapta İskoçya, Orta İngiltere, Doğu Fransa'da kısacası Batı Avrupa ülkelerinde baş göstermiştir. 19. yy. ortalarında ise Avrupa dışındaki her yere yayılmıştır (Freyer, 2014: 32). Yeni bir teknik anlayışının baş gösterdiği bu dönem, yeni bir güç ve beceriyi beraberinde getirmiştir. İnsan kuvvetinin hâkim olduğu, ihtiyaç durumuna göre sınırlı sayıda üretim dönemini geride bırakan bu makine tekniği, insanların hayata yeni bir gözle bakmasına olanak sağlamıştır. Kolaylığın olduğu bir hayata adım atılması, toplumların yaşayış biçimini tamamen değiştirerek insanların hareketlenmesine ve göç olgusu anlayışına sebep olmuştur. Zamanla endüstrinin diğer ülkelere yayılmasıyla da toprakla geçinen halkın çoğu daha iyi şartlarda yaşamak ve yeni çalışma koşulları için sanayi bölgelerine göç etmişlerdir. Köy gibi yerleşim yerlerinden sanayi bölgelerine yerleşmelerin, sadece o alanları değiştirmekle kalmayıp, bütün toplumsal tabakaları değiştirdiği görülmektedir. Bu yerleşim alanlarında, toplumun mesleki durumu, mekân değişikliği, düşünce farklılığı gibi alanları da derinden etkilemiştir. Kolay yaşamın hâkim olduğu, teknik hayatın hızlandığı yeni bir toplumsal yapıya girilmiştir.

Sanayi Çağı'nın en önemli özelliği olan makine sisteminin kendi kendine çalışıyor olması, işgücü açısından çalışanları, sadece makina başında duran ve onu yöneten bireyler haline getirmiştir. Bu da makine gücünün önemini ortaya koymuştur. Buhar makinesinin getirdiği ilkler ve yeniliklerin başında dokuma sanayi yer alır. Beraberinde demir-çelik, ulaştırma, kimya, elektrik, benzin motoru gibi yenilikler gelmiştir. Yeni türden oluşan sanayi kollarıyla toplumun hızla değişen yaşantısına, düşüncelerine tanık olunmaktadır. Önceleri doğal yaşantının hâkim olduğu kırsal bölgelere fabrikaların ve maden ocaklarının gelmesi, oralarda da nüfusun çoğalmasına neden olmuştur. Toplumun bir yere bağlı kalmayıp yaşantısını daha ileri bir düzeyde idame ettirmesi de kaçınılmaz bir sonuçtur artık. Bu dönemdeki gelişmeler (icatlar), geçmiş yüzyıllara göre daha uzun soluklu olmuş, dünyanın birçok yerine hızla yayılmıştır.

Dünya tarihinin hiçbir çağında, üzerinde yaşadığımız dünyanın tablosu 19. yüzyılda olduğu kadar kısa bir zaman içinde değişmemiştir. Bu değişme yalnız sanayinin, fabrikaları ile büyük kentleri ile maden ocakları ile göçtüğü bazı alanlarda değil, her yerde olmuştur; sessiz bir vadide, yüksek sıra dağlar önünde, el değmemiş ormanlarda, çölde, dünya denizlerinde de yeni teknik durmamıştır. Bir gözlemci uzak bir yıldızdan, 1800 yılında – sonra yeniden 1900 ya da 1950 yılında – dünyanın tablosunu çizmiş olsaydı; eski bölgeler üzerinde birdenbire tamamıyla yeni bir çizgiler sisteminin yerleşmiş olduğunu görürdü: düz çizgi, doğru çizgi, paralel, dik açılı demiryolu ve otomobil yolları sistemi, fabrika bacaları, petrol araştırma sistemi ve makinaları, istasyonlar ve elektrik fabrikaları, telefon telleri ve yüksek gerilim telleri. Dağları yerinden oynatan doğa güçleri sükûnet bulduğundan beri, hiçbir güç dünyamızın yüzünü *sanayi çağının tekniği* kadar kuvvetle şekillendirmemiştir (Freyer, 2014: 28).

Her alanda kendini hissettiren bu dönem; siyaset, bilim, ekonomi, sanat ve zanaatta da yeni başlangıçlara, düşüncelere gebe kalınan hızlı bir çağ özelliğini korumaktadır. Bu dönem, sanayinin gittiği her yerin kalabalıklaştığı, doğanın farklılaştığı, yeni bakış açılarının, yaşantıların doğduğu bir dönem olmuştur. Doğal olan her şeyin hızla değişmesi tamamen insanoğlunun marifetidir. Toplumun düşünce anlayışının değişmesi, fabrikasyon hayatın tamamen hayatımızın içinde olması, doğal yaşantının kaybına ve hazır tüketimin baş göstermesine sebep olmuştur. İnsanların hazır tüketime kısa bir süre içerisinde adapte olması, beraberinde insanların ruhsuzlaştığı ve monoton bir hayatın olduğu bir süreci

başlatmıştır. Doğallığın git gide azalması inançların tükenmesine, üretimin çoğalmasına ve insanların artık her şeyden uzaklaşmasına sebep olmuştur.

“...Fabrikaları, tüketim ve üretim araçları, blok konutları, otomobil yolları, süper marketleri ve bürolarıyla insanın yarattığı yapay dünyadır” (İpşiroğlu N. M. İpşiroğlu, 2012: 191). Bu yapay dünyanın devamında gittikçe büyüyen endüstrinin verdiği zararlar; suların kirlenmesi, toprakların verimsizleşmesi, atıkların çoğalması, hava kirliliği gibi birçok etkenlerle doğayı mahvetmiştir. Rahatlığın yanı sıra yaşadığımız yerin bu kadar olumsuz sonuçlar doğurması her anlamda insanları etkilemiştir.



Resim 1.1: Karl Friedrich Schinkel, Sendika Caddesi, Ancoats, Manchester, İngiltere, Cephesi kanala bakan Mcconnel ve Murray Fabrikaları ile birlikte, Kalem ve mürekkep, 1826.

Resim 1.1’deki çalışma hakkında şöyle denilmektedir;

...Sadece sanayiciler tarafından İngiltere’de inşa ettirilen, Blake’in “karanlık Şeytan fabrikaları” dediği muazzam, çok katlı fabrikalar tümüyle kullanıma yönelikti ve estetik zevklere pek kulak asmamaktaydı. Yangın tehlikesini azaltmak için geliştirilen demirle inşaat teknikleri, Manchester’da bir grup binanın eskizini çıkartmış olan (1.1) büyük Prusyalı mimar Karl Friedrich Schinkel ... ziyaretçileri etkilemekteydi. Yazdığına göre “bazıları Berlin’deki kraliyet sarayı kadar büyük, çevrelerindeki buhar makinelerinin binlerce obeliski dumanlar çıkaran” 400 yeni pamuk dokuma fabrikası burada savaş sonrası ekonomik patlama döneminde inşa edilmişti ve “bu fabrikalar yüzlerce yıldan beri kullanılıyormuş gibi her yer dumanla kararmıştı”.... (Honour,H., ve J. Fleming, 2015: 640).



Resim 1.2: Karşıda Frederick Law Oolmsted ve Calvert Vaux, Central Park, New York, 1858’de planlandı, 1863’de başlandı.

Fabrikaların çoğalması, açık arazilerin hava kirliliğine maruz kalıp olumsuz sonuçlar doğurmasına sebep olmuştur. İnsanların park alanlarında bile dinlenme imkânını elinden alan bu fabrikalara bir çözüm için “...New York’ta 1863 yılında başlanan bu Central Park çalışmalarının en kapsamlı ve geniş örneğini teşkil etmiştir” (Resim 1.2) (Honour ve Fleming, 2015: 640). Eskiden her şeyin doğal olması insanların pek de kıymet verdiği bir şey gibi gözükmemektedir. Sanayi çağının gelişiyle bu durum daha da netleşir. Bu teknik çağın, insanlarda rahat yaşama algısı sonucu, doğayı ve birçok yaşam alanlarını yapaylaştırarak sıradan bir hale dönüştürmesine şahit olunur.



Resim 1.3: New York’taki kiralık apartmanlar, 1900 dolaylarında.

Endüstri ve teknolojinin getirdiği olanaklar etkisini en çok mimaride göstermiştir. Bu olanakların kullanımıyla, kent nüfusunu oldukça kalabalıklaştıran ve soyutlayan binalar inşa edilmiştir. Kentlerin büyümesi, insanların davranış ve ilişkilerinde, her kente özgü değişikliklerin ortaya çıkmasına sebep olmuştur. (Resim 1.3) aynı kentte ya da semtte yaşayan insanların “çamaşır kurutma” davranışlarına tipik bir örnektir.

Binaların çoğalması, endüstrinin giderek yayılması, hazır tüketimin seri halinde devam etmesi, teknolojinin gündün güne değişiklik göstermesi ve küresel ısınma dünyanın sonunu hazırlamaktadır. Ayrıca birçok alanda olduğu gibi endüstri alanında da kitsch’leşme (kiçleşme) söz konusudur. Turani’ye (1998: 47) göre “...bunun nedeni, endüstri sahibinin, çağa uygun biçim yönünden bilgisiz düzeyde kalan kültür durumuyla bir sonuç alacağına inanarak yaptığı estetsiz biçimleri endüstriye çoğalttırmasıdır”. 19. yy. ile birlikte görülen fabrikasyon sürecinde alıntı ve özenti sonucu sürekli aynı şeylerin arka arkaya yapılması sonucunda kiç ortaya çıkmaktadır. Eski dönemlerde bu özentiye bağlanılacak bir sebep gösterilmezdi. Fakat şimdi öyle olmadığı bilinmektedir. “Örneğin, geçen yüzyılda liberalizm, sanat alanında olsun, endüstri alanında olsun, kontrolsüz olarak, fabrikatörlere en adi ve en iğrenç nesnelere imalatında tam bir serbestlik tanıyordu” (Nicholas, 1957: 36). Sadece endüstri alanında olmayan kiç toplumun düşünce yapısını, yaşam tarzını da derinden etkilemiştir. Hala günümüzde kiç düşüncelerin ve düzeysizliğin çirkin gözüken hallerinin örneklerini görmek mümkündür.

Sanayileşmeyle birlikte ortaya çıkan bu gelişmeler, sanatı da önemli ölçüde etkilemiştir. Ancak bu çalışmada konu olarak “nesnelere oluşan yığınlaşma” ele alındığı için (konuyu dağıtmamak adına), sanayileşme ve tüketim kültürünün sanata yansımaları kronolojik olarak ele alınmayıp, sadece “yığınlaşma”nın sanata yansımaları üzerinde durulmuştur. Çalışma kapsamında sadece bir dönem sanatçıları ve yapıtları ve anlatım biçimleri ile sınırlı kalınmamış, farklı akımlar ya da dönemlerin özellikleri de göz önünde bulundurulmuştur.

1.1. 20. yy. Sanatını Etkileyen Unsurlar

“1789 Fransız Devrimi’nin yarattığı en büyük düşünce yeniliği, yeryüzünde akıl edilmiş ilk devlet düzeni olan monarşi gibi, yeni bir devlet, yeni bir toplum düzeni getiriyordu” (Turani, 1998: 19). Monarşinin, kilise hâkimiyeti, tanrısal gücü, tinsel hali, şehvetli vb. gibi düşüncelere hâkim olması sanatı ve sanatçıyı sınırlandırmıştır. Sanatçıların sipariş dışına çıkamadığı, sabit düşüncelerin hâkim olduğu bir dönemdir. Özgür düşüncenin olmadığı bir dönemden Fransız İhtilali dönemine giren süreçte yavaş yavaş kilise hâkimiyetinin azaldığı, “Yaşasın kral değil; yaşasın millet” bağrımları duyuluyordu (Michelet, 1967: 246). Yeniliğin başladığı Fransız ihtilaliyle birlikte ortaya çıkan yenilikler sanatın da hızla değişmesine yol açmış; özgürleşen sanatçı, yeni fikirlerle dolu bireysel üslubunu sanatına yansıtmaya başlamıştır.

“...Bu yenilikler insan yaşamına, bir yandan yeni kolaylıklar, öte yandan beklemedik yan etkiler getirmiştir” (Antmen, 2010: 18). 19. yy. ile birlikte sanayinin hızla gelişmesi ve hızlı kentleşme, halkı ruhsuzlaştırması, ekonomik ve toplumsal boyutları gündem güne acımasız bir hale getirmesiyle, toplumdaki karışık düşünceleri ve bunalımları ortaya koymuştur. Bu dönem, insanların birbirinden uzaklaştığı, kendisine de yabancılaştığı, hazırcılığın hızla yayıldığı bir dönem olmuştur. İnsanlar, “para kazanmak”, “rahat yaşamak” duygularıyla hareket ederek, fabrika yakınlarına göç etmişlerdir. Bu nedenle “...endüstri insanını duygusal hareketlerden uzaklaştırıyordu. Bu yüzdendir ki, toplumda duygusallık azalıyordu. Yani duygusuzlaşma, endüstri insanının belirgin bir karakteri olarak geliyor ve yaygınlaşıyordu. İşte bu duygusuzlaşma, XX. yüzyıl sanatlarının oluşmasında önemli etkenlerden biridir” (Turani, 1998: 56). Hızla yayılan endüstri kentleri ile insanları doğadan koparmış, apartmanların oluşturduğu yaşantıya bağlamıştır. Fabrika da çalışan insanların, sınırlı bir zamanda kurallara uygun hareket etmesi kendini sınırlandıran ve kurallaştırılan toplum tipini yaratmıştır. Teknolojinin hızla gelişmesi, insanların birbirleriyle iletişimini koparmıştır. Kalabalık binaların (betonların), arasında herkesin birbirinden habersiz, kopuk halde yaşaması, kendini her şeyden soyutlayan, kimliğini ve kültürünü kaybeden bireyler ortaya çıkartmıştır. Bu da insanın kendine yabancılaşması sonucunu doğurmuştur. Endüstriyel yaşamın ortaya çıkardığı yabancılaşma sonucu; uyumsuzluk, suskunluk, içe dönük yaşama, bunalım gibi sorunlar meydana gelmiştir.

20. yy. da teknolojinin hızla hayatımıza girmesiyle sanat, daha çok ilgi alanı olmaya başlamıştır. Hızla değişen yaşantımızda, kitle iletişim araçlarının sanat alanına faydası olduğu söylenebilir. Fotoğraf makinesi, afişler ve reklam sanatı gibi araçlar, bu dönemde ön plana çıkmış, tüketime teşvik ve tüketicinin ilgisini kazanma yolunda önemli iletişim araçları olmuşlardır. Fotoğraf makinesinin icadıyla, sanatçıların ve izleyicilerin bakış açısı değişerek, nesnelere farklı algılamalarına yol açmıştır.

Modern dönemin karmaşasını ve yaşantısını üstlenen sanatçılar, sorunları ruh halleri ile yansıtmaya çalışmışlardır. Sorunları dile getirmenin en güzel yolu sanatla ifade etme biçimi olduğu görülmektedir. Sanatçı, kişisel düşüncelerini, tavırlarını, görme biçimlerini sanatına yansıtarak göstermeye çalışmıştır. 20 yy. da yeni teknik ve arayışlar içerisinde olan sanatçı, dönemi en iyi şekilde anlatmayı amaçlayarak, topluma aktarmaya çalışmıştır.

Her ne kadar istisnalar varsa da, modern sanat, konu olarak hızlı endüstrileşme ile birlikte patlama yapan kentleşme ve kentte yaşayan bireyin sorunlarından beslendi. Paul Gauguin'nin medeniyetten kaçışı, Van Gogh'un kendini köy yaşamına vermesi, ekspresyonistlerin doğaya dönme arzusu, fütüristlerin teknolojiye olan tutkusu, sürrealistlerin bir çıkış yolu olarak bireyin iç dünyasına bakması, 19'uncu yüzyılda ivmesini arttıran, 20'nci yüzyılda savaşlarla sonuçlanan bilimsel, toplumsal ve siyasi gelişmelerin doğrudan sanata yansımalarıdır (Erden, 2012: 14).

Her bir akım, farklı özellikler ve anlamlar taşıyor olmasıyla neyi amaçladığını, anlatmak istediği mesajı, içsel düşünceleri, sorunları, kaygıları vb. durumları bize yansıtmaktadır. Her ne kadar farklı anlayışta olsalar da ortak noktaları, geleneksel anlayışa ve çağın getirdiği sorunlara karşı çıkmalarıdır. Burada önemli olan modern sanatın neyi amaçladığını, gelişim sürecini, yeni düşüncelerini, sanatı nasıl etkilediğini ve neyi anlatmak istediğini bilmektir. Avangart kelimesi de buradan yola çıkarak oluşmuş bir deneysel ve yenilikçi gözlemdir.

Teknolojik ve endüstriyel anlamdaki birçok gelişmeler toplumsal modernleşmeyi oluşturmuştur. Bununla birlikte sanata yansiyarak yeni teknik ve sıra dışı içerikler resme koyulmaya başlanmıştır. Bu anlayışlardan biri, izlenimcilik sanatıdır. Yüret'e göre; İzlenimcilik; birebir gördüğünü almayarak, sanatçının kendi gerçekliğiyle duygu ve düşüncelerini ön planda tutarak yorumlamasıdır. Bu bakış açısı, sanatçının kendi iç dünyasını nasıl gördüğünü göstermektedir. Bunun sonucunda ise, sanatçının eserlerinde kendisine ait izlenimler görülmektedir (Yüret, 2013: 6).



Resim 1.4: Edouard Manet, Kırda Öğle Yemeği, 208×265.5cm, Yağlıboya, Orsay Müzesi, Paris/Fransa, 1863.

Modern sanatın doğuşu olarak nitelendirilen Edouard Manet'in Kırda Öğle Yemeği adlı eseri, geleneksel (klasik) üsluptan çıkıp, çağdaş gerçekliği yansıttığı için, sanat camiasında büyük tepki çekmiştir (Resim 1.4). Ancak, resimdeki detaylarla yeniliği ve özgün tekniği yansıtmıştır. Fotoğrafın icadı, bu dönemde farklı objeleri ve nesnelere yakalama fırsatı sunmuş, hareket halinde olan nesnelere resmetme imkânı vermiştir. “İzlenimci olarak adlandırılan ressamın konusu, her şeyden önce kendi izlenimleridir ki bu, sanatçı bireyin dünyayı gördüğü ve duyduğu şekilde resmetmesi anlamına gelir” (Antmen, 2008: 23).

Kısıtlamalar ve kurallardan sıyrılarak günümüze gelen özgür üslup, artık sanatçının dilediği gibi sanatını icra etmesi anlamını taşımaktadır. İsteddiği bir teknik karşımıza çıkan sanatçı, tinsel dışavurumunu aktarmada özgürleşerek sınır tanımadığını göstermektedir. Sanata yansıtılan yasakların geride kaldığı modernizm çağında sanatçılar, sorunları ve yenilikçi düşünceleri harmanlayarak çağın dili olmayı başarmıştır. Devamında gelen yaklaşımlarda, yaşamın yarattığı sorunlara, yeni ortama uymama sonucu; yeni fikirler ve düşünceler ortaya çıkmıştır. İç dünyalarında çizgi ve renklerle sıra dışılığı tercih edip, geleneksel düşüncelerden koparak farklı bir izlenim yakalamayı hedeflemişlerdir. 1905'te ortaya çıkan ekspresyonizm, doğayı gerçekçi

almak yerine, sanatçıda uyandırdığı izlenimleri, duyguları yansıtan bir akımdır. Keskin Ekspresyonizmi şöyle açıklıyor;

Savaşlar ve endüstrileşmenin getirdiği sosyal problemlere karşı protest duruş gösteren bir grup sanatçının nesnel dünyasını bırakıp, kendi içsel yolculuğu sonucu ortaya çıkan yeni bir sanatsal ifade biçimidir. Dönemin toplumsal olaylarıyla yakından ilgilenen ve bu akımı başlatan genç sanatçıların amacı, insanları içinde buldukları durum konusunda bilinçlendirmek ve daha iyi bir gelecek yaratmaktır” (Keskin, 2015: 3).

Kendine özgü tavırlarıyla biçimleri doğal özelliklerinden kopartıp, daha güçlü ifadeler için deformasyona başvuran kübistler, nesnelere parçalama yolunda ilerlemeye başlamış, farklı görüş ve teknikler ortaya 1910’larda koymuşlardır. 20. yy. sanatına başkaldırı niteliğinde olan kübizm, doğayı geleneksel betimleme halinden kopararak kavramsal nitelikte yorumlamışlardır. Farklı bakış açısıyla nesneyi geometrik çizgiler haline sokarak soyutlaştırma çabasına girmişlerdir. Doğadaki nesnelere silindir ve koniye dönüştürme yöntemiyle, sıra dışı ve alışılmamış eserler meydana getirmeye çalışmışlardır. Yeni bir bakış açısı getiren bu akım, alışılmamış kalıpları yıkararak, bir ilke adım atmıştır. Kübizmin yeni arayış olarak, görme biçimini, dünyayı nasıl temsil ettiğini farklı yöntemlerle göstererek fark yaratan çalışmaların ortaya konduğu sanat akımıdır. Geleneksel perspektif kurallarını hiçe sayan, bunun dışında nasıl çalışmalar yapıldığını gösteren bu akım, Batı sanatının yüzlerce yıllık deneyimini yerle bir etmiş, bu anlamda 20. yüzyılın en radikal hareketlerinden bir olmuştur (Antmen, 2008).

Kübizm akımı, Pablo Picasso ve George Braque öncülüğünde ortaya çıkmıştır. Bu sanatçılar, kolaj tekniği kullanarak farklılık yaratmıştır. Eserlerinde kâğıt, gazete, çakıl, kum, odun parçaları gibi sıradan gözükken malzemeleri kullanarak, o zamanki dönemde hiç görülmemiş bir teknik ortaya koymuşlardır. Buradaki amaç: tuvale boya dışında herhangi bir madde koyarak onu sanat haline dönüştürmektir. Karışık teknikleri bir arada kullanan kübistler, eserlerinde nesnelere ile boyayı eşdeğer haline getirerek farklı bir bakış açısı getirmişlerdir. Benzer teknikleri kullanan sanatçıların resimlerinin birbirine benzemesinden dolayı, sanatçıların eserlerini ayırt etmek zorlaşmaktadır.

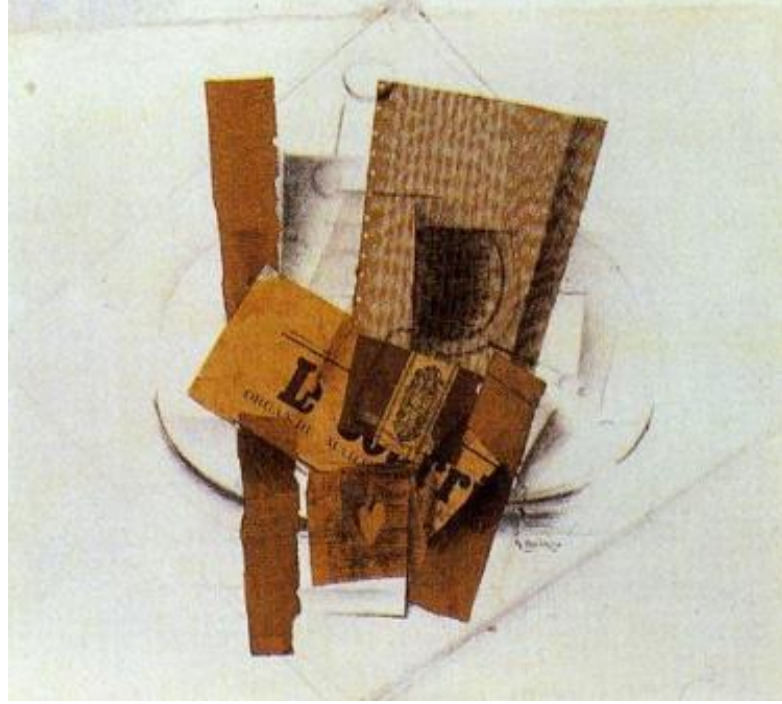
Kübizm akımıyla birlikte kolajlar başlamıştır. “Bu gerçek malzemeler, yalnız resmin yüzey yapısını zenginleştirmek için değil, aynı zamanda gerçek materyalle soyut form arasında bir gerginlik elde etmek için resme sokuldular” (Turani, 2012: 588).



Resim 1.5: Pablo Picasso, “Bambulu Ölü Doğa”, Çeşitli Malzeme, Picasso Müzesi, Paris/Fransa, 1912,

Picasso, 1912 yılında yaptığı “Bambulu Ölü Doğa” (Resim 1.5) adlı çalışmasında, boya dışındaki birçok malzemelerin resim sanatına girdiği görülmektedir. Bu kolaj tekniğinin ilk örneğidir. Oval biçimde ki çalışmanın, kenarında hasır ip göze çarpmaktadır. Yatay, dikey formların yer aldığı çalışmanın bir kısmında muşamba kullanılmıştır. Birbirinden farklı objeleri, beklenmedik yollarla birleştirip, eski biçimlere yeni anlamlar katmıştır. Picasso’nun bir söyleşisinde; “şayet bir gazete parçası bir şişe haline gelebiliyorsa, bu bize hem şişe hem de gazetelerle bağlantılı olarak düşünecek bir şey de verir. Bu yerinden ayrılmış obje, orası için yapılmadığı ve garipliğini koruduğu başka bir evrene girer. İşte insanların düşünmesini istediğimiz şey de bu garipliktir....” der (Daix P. ve J. Rosselet, 1979).

Kübist çalışmalarda, olumsuz, garip ve tuhaf olan yaşantıların yadsımasının ortaya konulduğu bir gerçektir. Bu çalışmalar, yeni ve modern bir sanat üretmek için sürekli bir çaba halinde olduğunu bizlere göstermektedir.



Resim 1.6: Georges Braque, *Le Courier*, Yapıştırma kâğıt ve karakalem, 51×57 cm.
Philadelphia Sanat Müzesi (A. E. Gallatin Koleksiyonu), 1913.

Braque tarafından yapılan *Le Courier* (Resim 1.6) adlı çalışma, “konuyu sağlayan sürahi, şarap bardağı, sigara paketi, gazete ve iskambil kâğıdı parçalanmış varlıklar gibi kare şeklindeki masanın üstünde asılı dururlar. Yapıştırma, renk düzlemlerinin soyut “düzenlemeli” incecik ağının arasından görülmekten ziyade hissedilir” (Honour ve Fleming, 2015: 787).

Bu çalışmalardan da anlaşıldığı üzere, kübizm’de parçaların bir araya gelerek bütün kompozisyon oluşturması amaçlanmıştır. Birçok parçalanmış malzemeyle yapılan bu çalışma, nesnelere sanatın içerisine koyarak farklı bakış açısı yaratmıştır. “Picasso ve Braque gibi kübistlerin yaptığı bu çalışmalar, kolaj tekniğinin ilk uygulamaları olduğu gibi, kullanım nesnelere sanat nesnesi olarak kullanılmasının da ilk örnekleridir” (Yaşar, 2003:7). “İlk kez geleneksel malzemenin ötesinde, kitle kültürüne özgü gündelik, sıradan malzemelerin sanat yapıtının ögesi haline gelmesi büyük bir adım olarak nitelendirilmiş; kolaj, sanat ve yaşam arasındaki keskin sınırların bir ölçüde erimesinde etkili olmuştur” (Ayaydın, 2016: 158). Kalıplaşmış düşüncelerin, yargıların devam ettiği bir dönemde, bu tarz gelişmeler büyük bir adım olarak görülmektedir.

Kübist çalışmalarda ele alınan nesnelere, genel bakış itibariyle sıradan, ucuz ve basit malzemelerin olması ve sanatsal bir ifadeye dönüştürülme fikri, her şeyin sanatın konusu olabileceği anlamına gelmiştir. Bu tarz yaklaşım, “20. yüzyılın sonraki adımlarına ilişkin ipuçları taşımakta; Dada kolajlarına ve fotomontajlara, Pop kolajlarına ve hatta günümüze kadar uzanan dijital kolajlara temel oluşturmaktadır” (Antmen, 2008: 49).

Kübizm, kolaj tekniğini geliştirilerek, önceki sanat akımlarından sıyrılıp sıra dışı düşünceleriyle karşımıza çıkmaktadır. Sıradan nesnelere ifade duygusu, güçlü eserler çıkarmak, farklı görüşleri beraberinde getirmektedir. Kübizmi şekillendiren kolaj tekniği, günümüz çağdaş sanatında da popülerliğine devam etmektedir. Dada hareketi ise, tüm gelenekleri yıkan, biçimleri parçalayarak kendi düşüncesini yeniden kuran sanattır.

“Avrupa’nın bazı büyük kentlerinde de görülen Dadacılık ilk olarak 1915-16’da New York ve Zürich’te hemen hemen aynı zamanda ortaya çıkmıştır ... Dada, Her şeyin anlamsızlığını, gereksizliğini, vazgeçmişliği ve hiçliği vurgular” (Eczacıbaşı, 2008: 376). Dada hareketi, düşünce ve çalışma anlamında bütün kuralları çiğneyen yıkıcı bir eylemdir. Özgür düşüncelerin tamamen yer alması, bugüne değin yapılan resimlerde alışagelmış mantığı da ortadan kaldırmaktadır. Dada Hareketi, zıt görüşlerin, sıradan nesnelere ön planda olduğu, kolektif bir düşüncedir. Kolektif, “birçok kimseyi veya nesneyi içine alan, birçok kişi ve nesnenin bir araya gelmesi sonucu olan, ortaklaşa” anlamındadır (Rifat, 2005: 1200). “Ben” düşünce oluşumcularına karşı “Biz” duygusunu oluşturan, ortak bir üslup ve düşünce hâkim olmuştur.

Geleneksel düşünceleri, sanat dünyasında olup bitenleri protesto ederek sıra dışı bir hale giren bir düşünce akımıdır. “Kullandıkları yöntem; fotoğraf, kolaj, buluntu nesne ve şaşırtıcı, kafa karıştırıcı sanatın tepkisel saiklerle yaratılmasına olanak tanıyan diğer araçların kullanılmasına dayalıydı. Söz konusu hareket, Birinci Dünya Savaşı ile eşzamanlı yürüdü ve bu savaşın yol açtığı bütün hayal kırıklıklarını açığa vurdu” (Grzymkowski, 2017: 28).

Hodge, savaşın dehşeti ile ortaya çıkan Dada hareketinin aslında sanat hareketi olmadığını söylemiştir. Bunun sebebi ise, Dada hareketinin I. Dünya Savaşı’nın vahşetine, karmaşasına olanak sağlayan ve seyirci kalan tüm dünyaya bir tepki olarak

çıkmasıdır. Bunu da “anti sanat” hareketi olarak tanımlamıştır (2016: 116). Savaşın etkileri, bıkkınlık, acı, nefret, alaycı ve anlamsız duygularıyla ele alınmıştır. Karamsarlıkla birlikte geleceğin sanatçılarının oluşturduğu bu akım; yeni biçimler, yeni gereçler ve yeni düşünceler yaratmıştır. Sıradan nesne olayı, sanata bakış açısını tamamen değiştirmiş, geleneksel anlayışı tamamen yıkmıştır. Sıradan, ucuz, önemsenmeyen ne varsa artık sanatın içinde gözükmektedir. Farklı nesnelere bir araya gelerek oluşturduğu bu yeni sanat akımı, geleneksel sanattaki anlayışa tamamen zıt düşerek, her şeye farklı bir gözle bakmayı sağlamıştır. “Dadaistler, estetik olmayan, mantık dışı, kendisini yanlışlayan ve çöp niteliğindeki her şeyi sanat eseri olarak tanımlayabilirlerdi” (Farthing, 2012: 410).

“Sosyal ve kültürel anlamda kurulu düzeni yıkmak, sorgulanmaksızın kabul gören boş değerleri yadsımak arzusunda olan Dada sanatçıları, bu yakıcı ve yadsıyıcı duyguları ifade edebilmek adına rastlantısallığa ve doğaçlamaya yönelik çeşitli tekniklere, yöntemlere ağırlık vermişlerdir” (Antmen, 2010: 123). Atık ve hazır nesnelere sanat objesi haline dönüştürülüp kullanılması Dada hareketiyle tamamen boyut atlayarak ilk defa görülmüş olan bu karşı-sanat anlayışı, bundan sonraki Pop sanatla birlikte diğer düşüncelerde de etkili olmuştur.

Dada hareketinde “hazır nesne” çalışmalarında en önemli sanatçılardan biri Marcel Duchamp’tır. Önceden çoğunlukla Kübist çalışmalar yapan sanatçı, bunun yeterli olmadığını düşünerek, resmin dışında olan sıradan, ucuz ve kirli nesnelere oluşan çalışmalar yapmaya başlamıştır. “Böylece dada hareketinin ilk ve önemli özelliği olan yıkıcılık, Duchamp tarafından son noktaya ulaştırılmış oluyordu” (Ayaydın, 2016: 256). Atık halinde olan bu nesnelere, çalışmalarda tamamen uçuk bir noktaya getirildiği gözlemlenmiştir. Çok basit anlam ifade eden bir maddenin bile sanat haline geliyor olması, bu dönemin farkını ortaya koymaktadır “... Marcel Duchamp’ın, maddenin en adi şeklinin sanat formu olarak gösterilmesi şeklindeki görüşünün önemli bir yeri vardı. Malzemenin en adi biçimleri ise toz, toprak, pislik, çöpler yani atık şeylerdi (Turani, 2012: 733). Duchamp, sıradan, ucuz olan nesnelere amacından uzaklaştırarak, yeni bir bakış açısı getirmiş ve artık farklı bir gözle bakılmasını sağlamıştır. Duchamp’ın hazır nesnelere;

...yan yana yatırılmış, ters çevrilmiş veya birleştirerek farklı şekillerde sergilemek için seçtiği günlük hayatta kullanılmak üzere üretilmiş nesnelere. Meteryalist kavramları göz ardı ederek ve izleyicilerden sanatın kabul edilen geçmişiyle hiçbir ilgisi olmayan objeleri sanat eseri olarak kabul etmelerini isteyerek sanatın nelerden oluştuğunu sorguluyordu. Hazır- nesnelere seçme ve yerleştirme biçimi; onun ironi, mizah ve muğlaklığa olan eğiliminin bir yansımasıydı. Sonraları hazır-nesnelere bir sanatçı tarafından seçildikleri için bir sanat eserinin saygınlık mertebesine yükselmiş sıradan objeler olarak nitelendirildi (Hodge, 2016;118)

Duchamp'ın en önemli hazır nesne çalışması, “çeşme” adlı ve “R. Mutt” imzalı porselen pisuardır. Sanatçı, hazır nesne kavramını ilk kez bu fabrikasyon ürünü olan pisuar da ortaya koymuştur.



Resim 1.7: Marcel Duchamp, Çeşme, Yüksekliği 61cm, 1917.

Duchamp'ın hazır-nesnelere sanatçının seçimiyle sanata dönüşen sıradan nesnelere. Bu nesnelere biri olan pisuar için şunları söylemiştir: “Eğer ben bir pisuarı tuvalette değil de galeride teşhir ediyorsam, üzerine imzayı atmışsam ve siz onun içine işeyemiyorsanız bu sanattır” (Kaplanoğlu, 2008: 91).

Bu hazır-nesneye en önemli örnek olan (Resim 1.7) çalışma, sıradan olan kullanım eşyasının, gereken yerde olmayıp sergi alanında yer alması sanata tamamen

yeni düşünceler getirmiştir. Bu nesne, kendi kullanım işlevinden tamamen soyutlanarak başka bir alana yerleştirilmiştir.

“Hazır nesne”lerinin yanı sıra Schwitters’in, çöpten ve atık malzemelerden kolaj ve birleştirme tekniğiyle yaptığı çalışmalar, önemli bir yer tutmaktadır. Dada hareketinin getirdiği özgürlüğü sıra dışı nesnelere yaparak, yepyeni bir sanatın temellerini oluşturmuştur. Çöplüklerden topladığı; sigara izmaritleri, konserve kutusu, paslı çivi ve borular, kumaş parçaları, kâğıt parçaları, etiketler, kırık tahta parçaları, gibi günlük, sıradan atık malzemelerden kartona veya tuvale yapıştırıp sunmuştur. “Schwitters, yapıtlarındaki görsel öğelerin tinsel niteliklerini ortaya çıkarmaya yönelirken, nesne ve biçim arasındaki ilişki ve çelişkileri de sanatının önemli bir sorunu olarak çözmeye çalışmıştır” (Nejat, 2008: 1378). Kolajlarında oluşturduğu bu tarz kompozisyonların kübist tavrını aşarak, hurdalık ve çöp gibi malzemelerden sanatsal bir duruş yakalamıştır.

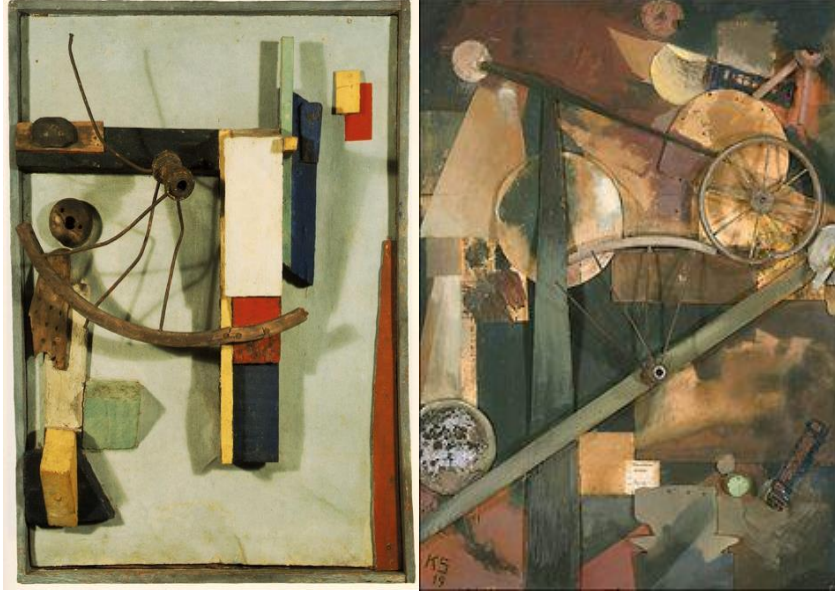
“Schwitters, yaşadığı anın arkeoloğu olarak, kübistler ya da fütüristler gibi çok iyi kurulmuş bir bağlam içinde estetik değeri ya da anlamına değil, ama özünde var olan ifadeselliğine bağlı olarak, günlük yaşamın çoğunlukla aşağılanan, kırılğan kalıntısı çöpün dökümünü sabır ve coşkuyla çıkarır” (Cabanne, 1999: 326). Bu nesnelere bakış açısının tamamen farklı bir yere koyması, sanatçının ne kadar sıra dışı düşündüğünün kanıtıdır.



Resim 1.8: Kurt Schwitters, Nasıl İsterseniz, Kolaj, 44×33 cm, 1946.

Böylece elimin altında ne bulduysam, onlardan resimler inşa etmeye başladım. Tramvay biletleri, vestiyer makbuzları, tahta parçaları, tel, sicim, bükülmüş tekerlekler, kağıt mendil, teneke kutular, cam kırıkları vb. ... Bu malzemeler birbirlerine göre anlamlandırılıp değer kazandıklarında, kendilerine has niteliklerini ve tözlerini kaybediyorlar veya oldukları gibi kullanılıyorlar ya da resimlere göre biraz değişikliğe uğruyorlar. Maddeselliklerinden arındırılarak resmin maddesi haline geliyorlar (Gamard, 2000: 27).

Schwitters, nesnelere rastlantısal bir halde içinden geldiği gibi çeşitli tekniklerle yerleştirerek, insan yaratıcılığını sınırlayan ve tüm kültürel değerlere başkaldırma niteliğinde eserler ortaya koyulmasına önayak olmuştur. Dada hareketi, nesnelere doğrudan sanat eserine koymasıyla farklı düşünceler oluşturduğu Resim 1. (8), (9) çalışmasında görülmektedir.



Resim 1.9: Kurt Schwitters, "Asil Hanımefendiler İçin Konstrüksiyon", 1919.

Hazır ve atık nesnelerin sanat açısından önemini vurgulayan Dada sanatçıları, yaratıcı bir şekilde karşımıza çıkmıştır. Hazır nesneyi şimdiki ve gelecek nesillere karşı hazır tüketimin olumsuzluğunu, boşluğunu ve duygusuzluğunu göstermekle kalmayıp, topluma iliklerine kadar hissettirmeye çalışmıştır. Kullanılan sıradan objeleri ve düşünceleri tamamen farklı bir hale sokan Dada hareketi, var olan dönemin sanat anlayışının tam içerisinde varlığını sürdürmüş, sanatçılara da ilham kaynağı olmaya devam etmiştir.

Çağdaş sanatta hazır ve atık nesnelerin kullanılmasında önemli yeri olan bir diğer akım Pop Art sanatıdır. "Ticari sanat ve diğer malzeme kaynaklarının imgelemi kullanılarak "sıradanlığın üslup haline getirilmesi" olarak tanımlanan Pop Art, İngiltere ve birleşik devletlerde aynı dönemde ancak birbirinden bağımsız olarak ortaya çıkmıştır (Honour ve Fleming, 2015: 846). Pop Art, "İngiltere'de kurulmuş olmasına karşın etkilendiği kültür Amerika'da savaş sonrasında baş gösteren tüketim, ekonomisinin yansıdığı kitle kültürüydü (Erden, 2012: 18). Kitle iletişim araçlarının, tüketimin, çekiciliğin ve yeniliğin daha yoğun geçtiği yer Amerika'dır.

Sıradan ve popüler nesnelere ele alan Pop sanatı, dada hareketiyle ilişkili olup tüketim kültürüne tepkisini koymuş, devamında kitle kültürü ürünlerini tanımlamak için

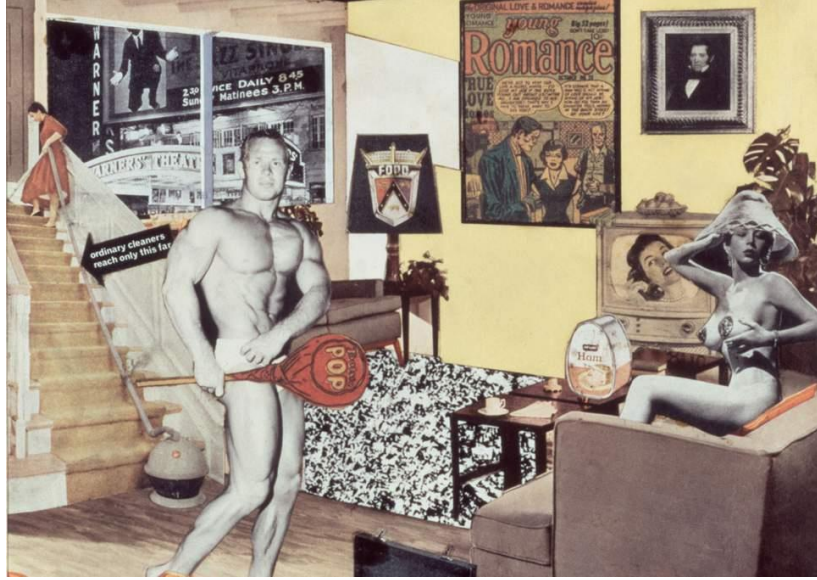
kullanılmıştır. Pop sanatı akımı, tüketim toplumuna getirdiği eleştirilerle yetinmeyip, çekici kılınmaya çalışılan kitle iletişim araçlarını kullanarak, insanları basite indirgeyip, bayağı tutkularını göstermiştir (Genç, 1983: 156). Kitle iletişim araçlarının revaçta olduğu bu dönemlerde, tüketim toplumu Pop sanatının odak noktasındadır. Satın alınan her türlü eşyaların bir kitle iletişim aracıyla reklamı yapılmaktadır. Ürünlerin cazipliğini arttırıp, seri üretimle alım sayısını güçlendirmiştir.

Pop art, kitle iletişim araçlarının ve tüketimin hat safhada olduğu bu devir, yaşam tarzının ayrılmaz parçası haline gelmiş, sanatçıların çalışmalarında görülmeye başlanmıştır. Malzeme olarak gündelik hayatın kültürel araçlarını kullanan sanatçılar, toplumun dikkatini çekmiş, yapıtlarında belirgin bir şekilde onları kullanmaya başlamışlardır. Pop kültüründeki amaç, toplum üzerinde olağanüstü görsel etkiler yaratarak hızla yayılan tüketim malzemelerin popülerliğine ivme kazandırmaktadır. Genellikle büyük alışveriş mağazalarına fazla çeşit koyarak, seri üretim halinde olan bu malzemelere insanların ihtiyaçları olmasa da alması sağlanmak istenmiştir. “Karikatür, çizgi roman, para, dergi, gazete, ünlüler, reklam, hazır yemek, ürün ambalajları, pop müzik, televizyon ve Hollywood filmleri gibi tüketim kültürüne ait imge ve objeleri kullanan sanatçılar, güncel kitle kültürüne duydukları merakı gösteriyorlardı” (Hodge, 2016: 168-169). Her pop sanatçısının kullandığı imgeler ve yapıtları farklı olup, çevreye karşı olan bakış açıları ortak gözükmemektedir. Tüketim kültürüne olan tepkileri ve bunu eğlenceli hale getiren sanatçılar, konu malzemesinin önemli olmadığını vurgulayıp anlatım biçimleriyle dikkat çekmişlerdir.

Pop sanatçıları Tüketim kültürüne tepkisi olsun ya da olmasın, yaptıkları işlerde endüstri toplumunun günlük tüketim eşyalarını ve mitleşmiş kişileri kitlesel iletişim çağının teknikleri ve dadacıların ‘yapıştırma’ ve ‘fotomontaj’ teknikleriyle betimlemişlerdir. Ancak dadacılar da olduğu gibi “nesneyi estetik değeri olsun ya da olmasın sadece düşünsel içeriği nedeniyle sanat yapıtı olarak belirleme olgusu yoktur. Nesnelere özgün anlam ve içerikleri çarpıtılmadan, çağrıştırdıkları kavram ve duygulara göre, resim düzleminde daha etkileyici ve belirgin bir görseleğe kavuşturularak kullanılmıştır (Genç, 1983: 134-35).

Sanatçılar, tüketim nesnelere ele alarak genellikle eleştirel olarak ortaya koymuş, tüketimde var olan endüstriyel ürünleri sanatsal üslupla dile getirmeye çalışmışlardır. Endüstriyel ürünlerden montaj, kolaj vb. düzenleme sanatıyla meydana getirilen çalışmalarda önde gelen isimlerden biri Richard Hamilton’dur. Günümüzün

kitle kültürüne ve nesnelere hitap eden kolajı (Resim 1.10) “... sanat dışı kaynaklardan seçilen hazır yapılmış motiflerden oluşuyor ve Batı dünyasından her insanın yaşamını ve düşlerini özetliyordu...” (Lynton, 2009: 286).



Resim 1.10: Richard Hamilton, “Günümüzün evlerini bu denli farklı, çekici yapan nedir?, Kağıt üzerine kolaj, 26,5×25 cm, 1956.

Bu yapıt tüketim toplumunun gerçek bir envanteridir ve Pop Sanat’ın kapsadığı tüm konuları içermektedir. Pop sözcüğü yapıtın içinde çok belirgin olarak yer almaktadır. Fetiş- nesnelere yapıtta böylesi yığılması bir eleştiriden çok, çağdaş insanın gerçeğini ve doğal olarak aynı zamanda sanatçının gerçeğini oluşturan imgelerin betimlenmesidir (Germaner, 1997: 11).

Pop sanatın yolu nesnelere geçerek, dünyadaki gerçekleri almaktadır. Bunu yakından ele alan diğer önemli sanatçılardan biri de Andy Warhol’dur. Her yerde karşımıza çıkan bilindik şeyleri yineleyen, tüketimin yarattığı popüler tavırla, sıradan nesnelere önemli hale getirerek farklı tekniklerle sanatını yapmaya çalışmıştır. Makineleşmeyle birlikte giderek artan seri üretim, toplumdaki yaşamı fazlasıyla etkilemiş ve buna adapte etmiştir. Bunun getirilerini farklı açılardan alan Warhol, hazır yapımları ve kopyaları izleyiciye sergilemiştir.



Resim 1.11: Andy Warhol, Campbel Kutuları, 1968.



Resim 1.12: Markette hazır ketçap ve çorba reyonu, Fotoğraf Çekimi.

“Bu akım sanatçılarında bitmek tükenmek bilmeyen bir arayış da göze çarpmaktadır. Malzemeye bağlı arayış, özellikle hiç bitmemiştir” (Eroğlu, 2014: 537). Seçilen her sanat nesnesi, seri üretimde olan malzemelerdir. Aynı ürünün farklı ambalajda ve çeşitliliğinin olması büyük marketlerde yerini almış, tüketime özendirildiği sanatçılar tarafından da ele alınmıştır. Sınırlama olmayan objeler sanatçılar tarafından düşünselliği harekete geçirerek, izleyicinin fark etmesini sağlamıştır. Toplumun önemsemediği kullanıp atılan üretim nesnelərini, yücelterek sanatın merkezine yerleştirip bir tutum sergilemeyi hedeflemişlerdir.



Resim 1.13: Andy Warhol, “Coca Cola Şişeleri”, Serigrafi, 209 x 299 cm, 1963.



Resim 1.14: Market de Coca Cola Reyonu, Fotoğraf Çekimi.

Coca Cola şişelerinden konserve kutularına, sigara paketlerinden hamburgerlere çok çeşitli yiyecek-içecek malzemesi yer almış, özellikle Amerikalı tüketicinin gündelik yaşamının sıradan nesnelere, sanatsal bir bağlam içinde yeni anlamlar kazanmıştır. Reklamlar, afişler, çizgi romanlar ve filmlerle, özellikle de Hollywood endüstrisiyle yakından ilgilenen Pop sanatçıları için bir dönemin popüler film yıldızları da vazgeçilmez bir esin kaynağı olmuştur ... (Antmen, 2010: 162).

Andy Warhol’un, tüketim kültürünü yansıtan (Resim 1.13) Coca Cola Şişeleri, markette “Coca Cola Reyonu” olan (Resim 1.14) çeşitli içeceklerle aynı monotonlukla olduğu görülmektedir. Bu tarz çeşitli tüketim nesnelere, fazlaca sayılarının artması

kapitalizmin ticari yansımasıdır. Warhol, bir makine gibi bu imgelerin çığınca sayılarda tekrarlarını yapmıştır.



Resim 1.15: Andy Warhol, Brillo Kutuları, sanatçının 1964'teki aslından kendi çıkardığı kopyası, 1969.

Warhol, temizlik maddesi olan Brillo'nun üst üste dizilerek aynısını taklit etmesi, modern tüketim toplumunu onaylamanın yanı sıra eleştirmektedir. Toplumun bu kadar sıradan, ucuz gördüğü obje yığınlarını tek bir şekilde çoğaltarak ilgi çekici hale getirmiştir. Çekici hale gelmesinin yanı sıra ucuz ve sonu gelmeyen üretim ve popüler anlayışının olumsuz sonuçlarını yansıtmaya çalışmıştır. “İmgelerini üst üste tekrarlaması, sonu gelmez göndermelerde bulunarak ve vakaların kayıtlarını tekrar tekrar yayınlayarak insanları ve olayları önemsiz ve manasız kılan kitle iletişim araçlarını yansıtmaktaydı” (Honour ve Fleming, 2015: 847). Warhol, bu çalışmalarla tüketim toplumunu yüceltmiş, toplum bilincine bunu yerleştirmiştir.

“Andy Warhol’un yanı sıra başka Pop sanatçıları da ‘yüksek kültür’ ile daha geniş kitlelere yönelik kültür tüketme biçimleri arasındaki ayrımları yok eden hazır-
imgelerden yararlanmışlar; yeni bir imge yaratmadan var olan imgeler dağarcığından
tüketime yönelen dünyanın yansımalarını sunmuşlardır” (Antmen, 2010: 163).

Hazır kullanıp atılan tüketim nesnelere en iyi örneklerden biri de Chris Jordan’ın (Resim 1.16) çalışmasıdır. Sanatçı, iki milyon plastik şişenin bileşiminden oluşan “Plastik Şişeler” adlı çalışmasını hakkında, ABD’de her on beş dakikada atılan şişe sayısından yola çıktığını belirtmiştir (Çalışkan, 2018). Tüketici toplumun savurganlığını gösteren bir çalışmadır.



Resim 1.16 Chris Jordan, “Plastik Şişeler”, 2007, Dijital fotoğraf, 152 x 304 cm.



Resim 1.17: Chris Jordan, “Plastik Şişeler”, Detay.

Modern kültürün bir yansıması olarak kitle kültürü ile ilgilenen bir grup genç sanatçının 1960 yılında oluşturduğu akım Yeni Gerçekçiliktir. Bu akım, atık ve buluntu nesnelere kullanarak tüketim toplumuna tepki olarak ortaya çıkmıştır. Sanatın malzemesi, gündelik hayattan seçilmiş objelerin kendilerinden oluşmaktadır. Fransız sanatçı Fernandez Arman, günlük ve hazır yapımlar nesnelere, enstrümanlar gibi malzemeleri kullanarak sıra dışı çalışmalar yapan sanatçılardan biridir. Arman, birbirine benzeyen nesnelere yerleştirme yaparak birikinti haliyle seyirciye sunmaktadır.



Resim 1.18: Fernandez Arman, Dolu, 1960, Buluntu Nesnelere Enstalasyon, İris Clert Galerisi, Paris.

Sanatçı, buluntu nesnelere tıka basa mekânı doldurarak enstalasyon çalışması yapmıştır (Resim 1.18). İzleyici, mekâna giremeyerek, vitrinden bakmak zorunda kalmış, sanatçı yığıntı nesnelere gelip geçiciliğine vurgu yapmıştır. Çöpe dönüşmemiş ancak atılmış nesnelere, hazır tüketime ve kolaycılığa tepki niteliğindedir. Gün geçtikçe kullanıp atılan nesnelere çoğalmakta ve yığıntı çöpler artık insan hayatının bir parçası olarak görülmektedir (Çalışkan, 2018).

Tüketimin çağdaş toplumları nasıl etkilediğini, nasıl bir yere sürüklediğini en iyi anlatan sanatçılardan biri de Kübalı sanatçı Tomas Sanchez'dir. Hiperrealist sanatçı, hayali doğa manzara resimlerini olağanüstü bir şekilde resmetmiştir. Bunun yanı sıra tüketim toplumuna yönelip, çöpe atılan nesnelere vurgulamış, çevreye verilen zararı vurgulamıştır.



Resim 1.19: Tomas Sanchez, “Golgotha’nın Güneyine Doğru”, Tuval Üzerine Akrilik, 91.5×122 cm, Özel Koleksiyon, 1994.

Asıl adı Al Sur del Calvario olan bu çalışma (Resim 1.19), materyalist tüketiminin toplumları nasıl yozlaştırdığını göstermektedir. Bu eser, insanların hala kullandığı nesnelere, işlevi varken çöpe atmasını ayrıntılı bir şekilde betimlemiştir. Çalışmada, kompozisyonun ön planındaki nesnelere daha parlak ve net bir şekilde gösterilip, tepeye doğru çıkıldığında ise, puslu, kirli havanın yayıldığı gösterilmiştir. Önden arkaya doğru bakıldığında renklerin giderek soluklaştığı görülür. Bu teknikle, insanın gerçek hayata bakış açısını sorgulatmaktadır. Gerçek manzaraya bakıldığında bu çalışmadaki gibi karşılaşılan bulanıklık taklit edilmiştir (Farthing, 2012).



Resim 1.20: Tomas Sanchez, “Hurda Adası, Yağlıboya.

Sanatçı, doğayı ve atık haline gelen çöp yığınlarını aynı kompozisyonda kullanarak, vurgulamak istediği şeyi ayrıntılarıyla ifade etmiştir. Konuyla bağlantılı olarak alınan resim, üretimin sonucunu çok iyi bir şekilde göstermiştir. Sürekli üretim halinde olduğu için bu atık haline gelmiş nesnelere dur demek zorlaşmaktadır. Sanchez’in yaptığı “hurda adası”, gerçekten günümüzde sıkça rastladığımız çevre kirliliğine güzel bir örnek teşkil etmektedir. Doğayı hapseden bu çöp yığınları, biz insanların yapmış olduğu beceridir. Yine biz insanlar bu sorunun üstesinden gelinmesi için, bilinçli toplumlar yetiştirerek, tüketim sorununu gidermekle mükellef olmalıyız.



Resim 1.21: Spencer Tunick, Yerleştirme Sanatı, Fotoğraf, 992×700cm, Almanya.

Amerikalı fotoğraf sanatçısı Spencer Tunick, çok sayıda çıplak canlı modellerle gerçekleştirdiği sanatsal fotoğraflarla bilinmektedir. Burada insanların fazla oluşundan dolayı, fotoğraftaki çıplak bedenler tek tek seçilemez. Soyut bir desen gibi algılanıp, doku olarak gözüken bir fotoğraftır (<https://g.co/kgs/fVRB3n>). Fotoğrafta, insanların hareket hali ve canlılığı gösterilmiş, bu yığın haliyle de bir ritim oluşturduğu gözlemlenmektedir. Çevreci yaklaşımla oluşturmak istediği fotoğrafları, gönüllülerin katkısıyla insanları yerleştirip çekim yapmıştır. Her ülkede farklı sorunlar için çekim yapan sanatçı, sanatını toplumsal ve küresel sorunlara duyarlılık uyandırmak için de yapmıştır. Tez konusuna bağlantısı da küresel sorunların yarattığı olumsuz gelişmeleri almasından gelmektedir. İnsanları üst üste yerleştirerek bir yığılaşma oluşturmuştur. Bu tarz sorunları farklı açılara koyarak gündeme getirmeye çalışmıştır.

Türk sanatında da çarpık kentleşmeyle ilgili eleştirel yaklaşan sanatçılarda vardır. Bu sanatçılardan bazıları Ahmet Doğu İpek ve Turan Erol'dur.



Resim 1.22: Ahmet Doğu İpek, Bina Pornosu X, 2013, Suluboya, 90 x 200 cm.



Resim 1.23: Turan Erol, Karşılaşma II, 2006, Tuval Üzerine Yağlıboya, 120×200 cm.

Turan Erol çalışmasında (Resim 1.23) Ankara'da gecekonduun içinde düzensiz yapılan çok katlı binaları yerleştirerek, çarpık kentleşmeye eleştirel bir yargı kullanmıştır.

İKİNCİ BÖLÜM

2. TEZ KAPSAMINDA YAPILAN ÇALIŞMALARIN ELE ALINIŞI

2.1. Konuya Olan İlginin Nedenleri

Yaşam tarzı değiştikçe insanların tükettiği şeyler de değişmektedir. Sürekli üretimin aktif olduğu hazır yapım nesnelere, sınırı olmayan tüketimiyle yığılaşma (atık hali) oluşmaktadır. Bu atık hali, insanları ve doğayı olumsuz şekilde etkileyip, yaşam alanlarını kısıtlamaya başlamıştır. Duygularımızın azalmasıyla insanların tamamen kendi kabuğuna çekilip, mutsuzlaşması kaçınılmaz bir hale gelmiştir. İnsanların sadece tükettiği bir ortamda yaşamaktayız. Bu devirde; hayatımızı, gelenek ve göreneklerimiz insanları birbirine yabancılaştığı ortamda idame ettirmek zorunda kalmaktayız. Genel olarak popüler hayata kendini kaptırmış toplumlar olarak, benlik duygumuzu, doğal yaşantımızı kaybetmekteyiz. Her şeyin makinelerle yapıldığı bir dönemde olmamız, insanların emek verdiği şeyleri unutmasına büyük bir etkidir. Tüketim çağında yaşadığımız bu günlerde atıksal nesnelere çoğalması ve bunun beraberinde yaşanan olumsuz etkenler resimlerin odak noktası olmuş ve sanatsal bir bakışla, bu sorunlara değinilmeye çalışılmıştır.

Malzeme çeşitliliğinin olması, sınırsız düşünceleri ve farklı çalışmalarını beraberinde getirmiştir. Öncelik olarak hurdalık yığınları, rastgele çıkan birikinti nesnelere, resimsel bir üslup yakalanılmaya çalışılmıştır. Bilerek atılıp yığılaşmaya sebep olan bu kullanım nesnelere, zamanla çürüyerek ve paslanarak tesadüfi bir hâl almıştır. Görsel olarak dikkat çekmiş, tuvalde farklı biçimler ve renklerle alıp, yansıtılmak istenmiştir. Böylece aşırı tüketilen nesnelere daha aza indirgenmesi sağlanıp, bir nebze de olsa, doğaya ve insanlığa verilen zararı anlatmaya çalışılmıştır. Bu amaçlardan bir tanesi olmakla birlikte, sorunun çalışmalarda resimsel kaliteyi artırdığı da düşünülmektedir.

2.2. Resimler ile İlgili Açıklamalar

Atık nesnelere yorumlarken, ifade edilen kullanım nesnelere farklı biçimlerde ele alınmaya çalışılmıştır. İçsel duygularla hareket edilerek resimler yapılmıştır. Atık nesnelere birçok yönden ele alınmaya çalışılmış, farklı dokularda ve renklerde biçimler oluşturularak farkındalık yaratılmak istenmiştir. Yapılan çalışmalarda vurgulanmak istenen malzemelerin, renklerle birlikte uyumuna dikkat edilmesine özen gösterilmiştir.

Resim 2. (1), (2) tez konusu seçildikten sonra yapılan ilk çalışmalardır. Bu çalışmalarda renkler, çizgiler ve dokular daha karışık ve yoğun haliyle ele alınmış, daha sonraki çalışmalarda yumuşak ve flu izlenimler verilmeye çalışılmıştır. Biçimlerin hareketine dikkat edilerek resimlerde uyum yakalanmaya çalışılmıştır.

Atık olan nesnelere bir ifadesi olacağı hissedilmiş ve bu ifade çalışmalarda yansıtılmaya çalışılarak, nesnelere de yüzünün olduğu hayal edilmiştir. Bir zamanlar sevilen ve kullanılan malzemeler, işlevi yitirildiğinde çöpe ya da doğaya atılarak, çürümeye, paslanmaya bırakılarak dağılması sağlanmıştır. Birden fazla biçimleri alarak anlam yüklenmesine çalışılmış, birbirini tekrarlayan biçimler ve farklı nesnelere bir arada ortaya konmuştur.



Resim 2.1: “Yığın”, Tuval Üzerine Yağlıboya, 120×140 cm, 2015.

Resim 2.1: Konuya bağlı ilk çalışmalardan biridir. Yatay olarak kullanılan tuval üzerine, hurdalık yerinden bir kesit alınıp yerleştirilmeye çalışılmıştır. Doğanın içinde olan bu kompozisyon, nesnelerin birbirleriyle uyumu göz önüne alınarak yapılmıştır. Bu çalışmada soğuk renkler hâkimdir. Renkler yumuşatılarak, sisli, flu bir etki yaratarak, bilerek bırakılmış nesnelerin zamanla tesadüfî bir şekilde hal alması sağlanmıştır. Vurgulanmak istenilen ise atıkların doğayı kirlettiği, soluklaştırdığı düşüncesidir. Önden arkaya doğru bakıldığında renklerin sönükleştiği görülür. Borular, kutular ve metal gibi objelerin yer aldığı resim, tüketimin sonucunu göstermektedir. Yatay, dikeyler kullanılarak renklerle birbirini desteklemesi sağlanmaya çalışılmıştır. Ön planda olan borunun arka kısmına doğru yatay formlar yapılmıştır. Daha gerisinde ise, antenlerin yatay olarak devam etmesi ritmi gösterir. Ortadaki üst borunun çapraz gelmesi, biçimlerin kendi aralarında kontrastlık oluşturmaktadır. Renkler ve biçimler arasında armoni yakalanmaya çalışılmıştır. Atılan malzemelerin zamanla eskimişliğinin izlenimi verilmiştir. Nesnelerin kendi aralarında oluşturduğu zaman ve mekân aralıklarıyla düzen yakalanılarak ritim elde edilmiştir. Renklerin, tonların, ışıkların, biçimlerin yer aldığı resimde, denge sağlanmıştır. Fırça izlerinin uzun ve kısa

sürülüşüyle çizgiler oluşmuş, resmin etrafında dolaştırıp bütünlük aranmaya çalışılmıştır. Bu çalışma, insanın gerçek bakış açısını sorgulatma yönünde olup, yaşadığımız çevreye bir mesaj niteliğindedir.



Resim 2.2: “Yığın”, Tuval Üzerine Yağlıboya, 150×100 cm, 2015.

Resim 2.2: İnşaat malzemelerinin ve bazı atılmış objelerin geniş bir alana yayıldığı gözlemlenip yatay olarak çalışılmıştır. Etrafa dağılan malzemelerin çoğu kısımlarında yığılaşma vardır. Bu yığılaşma, nesnelere fazla olduğunu göstermektedir. Sürekli atılan bu malzemeler, geniş bir alanı kapladığı için, üst üste yerleşmiştir. Açık bir kompozisyon olarak ele alınan çalışma, devamında atıksal nesnelere olduğu izlenimi vermiştir. Bu çalışma günümüzde çok sık rastlanan inşaat kalıntılarına bir örnek temsil eder. Çalışmada çizgilerle uzun-kısa, kalın-ince biçimler yaparak bir devinim yaratılmaya çalışılmıştır. Arka plandaki biçimlerle ön plana yerleştirilen demir yığınları, kontrast niteliğindedir. Ön kısımdaki demir yığınları net bir şekilde yapılmıştır. Demir yığınlarının ön planda olduğu bu resimde, arka plana dağılmış ve parçalanmış kutular, tahta parçaları vb. atıklar var yok arası gösterilmeye çalışılmıştır. Arkaya doğru gidildiğinde, nesnelere karmaşa halinde olduğu

görülmektedir. Arka kısımdaki net olmayan, tahta parçaları ve demirler yapılarak kalabalık görüntüyü, bütün haline getirerek espas oluşturulmak istenmiştir. Kendi özelliğinde olan bu formlar, kendine has dokularıyla, renkleriyle, çizgileriyle bir biçime sahiptir.

Doğanın içinde olan bu atıklar ve bunun gibi birçok parçalar, zamanla iş görmez hale geldiği için bırakılıp çevreyi kirletmiştir. Kirli atmosferin, tuvalde renklerle ve biçimlerle verilme sebebi de budur. Arka kısımda gökyüzü turkuaz, beyaz ve mavi tonlarıyla verilmiş, ön kısmına kirletilmiş kahverengi, kırmızı renkler koyularak önceki zamana gönderme yapılmıştır.



Resim 2.3: “Yığın”, (Alıntı fotoğraf)
TÜYB



Resim 2.4: Doris Salcedo, 'İsimsiz', 2003.
100x130 cm, 2017.

Resim 2.3: Fotoğraftan alınan bu çalışma, (<https://dergipark.org.tr/download/article-file/308589>) sitesinden alınarak yapılmıştır (Resim 2.4). Enstalasyon (yerleştirme) sanatı olarak uygulanan bu eser, kopya edilerek, deneysel bir çalışma olarak yapılmıştır. Daha sonraki çalışmalarda tekniğe daha çok hâkim olunacağı düşünülmüştür. Yığınla ilgili anlatılmak istenen ifadeyi temsil edecek niteliktedir.



Resim 2.5: “Yığın”, Tuval Üzerine Yağlıboya, 60×90 cm, 2017.

Resim 2.5: Bu çalışma hurdalık yığınının bir kesit alınarak yapılmıştır. Atıklar, açık koyu tonlarda yapılarak derinlik oluşturulmuştur. Karışık malzemelerin bir araya geldiği bu kompozisyonun, çevreyi tamamen kapladığı gözükmetedir. Borular, tekerlekler, araba jantları ve birçok metal eşya paslanmış bir halde yer almıştır. Kullanılabilir malzemenin olmadığı, gitgide çürümeye terk edildiği yansıtılmıştır. Orta kısımdaki kırmızı boruların, arka kısımda olan jantlarla aynı renkte olması, bütünlük sağlamaktadır. Aynı şekilde turkuaz renkler tuvalde dolaştırılarak dengede tutulmak istenmiştir. Birçok malzemede, parçalanmış, dökülmüş, dağılmış hissi verilerek renkler ve biçimler arasında uyum sağlanmıştır. Bu çalışmada, nesnelere bütünlük sağlanarak, formlar arası ilişki kurulmaya çalışılmıştır. Bu çalışmada, çeşitli objeler paslı, kirli, çürümeye yüz tutmuş olarak çalışılmıştır. Atık nesnelere bir kısmı yerde olup, bir kısmı ise üst üste gelerek yığılmıştır. Biçimlerin birbirini tekrarlamaıyla ritim oluşturulmaya çalışılmıştır. Boruların yanındaki tekerlek, yuvarlak biçimiyle

kontrast oluşturmaktadır. Perspektifi uygun olarak yansıtılan arka kısımdaki jantların, daha flu olduğu gözlenmektedir. Değişik nesnelerin arasında uyum olduğu kadar, zıt düşecek nesnelere de yer almaktadır. Metal - ahşap, demir - kumaş gibi zıt düşecek nesnelerin yer aldığı biçimler, renkler ve dokularla birliktelik yakalanmaya çalışılmıştır. Tüketimin dehşeti, bu atıksal malzemelerden yola çıkarak vurgulanmak istenmiştir. Karışık ve bir o kadar anlaşılır olan bu resmin mesajı tam olarak da budur. Her türlü malzemenin olduğu atıklar, birçok nesnenin de geri dönüşümü olduğu anlamına gelmektedir. Tüketim kültürüne ayak uydurduğumuz, yapılan çalışmalarda da gözükmemektedir.



Resim 2.6: “Yığın”, Tuval Üzerine Yağlıboya, 80×100 cm, 2017.

Resim 2.6: Hurdalık yığınlarının bir bölümü alınarak yapılmıştır. Resim 2.5’de yapılan jantların büyük bir kısmı bu tuvalde devam niteliğindedir. Kızıl tonların olduğu

nesneler, resmin etrafında dolaştırarak hâkimiyeti sağlamıştır. Bir bütünü oluşturan parçaların birbirinin tekrarı ve sürekliliği ritmi oluşturmaktadır. Bu ritim, resimsel bir dille ifade edilmek istenmiştir. Farklı renkler, çizgiler ve etkilerle çoğunlukla tek düze gözükken materyallerin bizi harekete geçirdiği izlenimi sağlanmaya çalışılmıştır. Resmin geneline bakıldığında, gözümüzün etrafında gezindiği hissi oluşur. Resimde kompozisyon dengede tutularak, renk, çizgi, ton, form halindeki biçimlerin, kendi aralarında kombinasyonu sağlanarak armoni yakalanmaya çalışılmıştır.

Borular ve tenekelerle birlikte yapılan bu çalışmayla, her yerden gelebilecek atıklara değinilmiştir. Nesneler farklı boyutlarda yapılarak hareketlilik sağlanmıştır. Jant malzemesinin dışında boruların, tenekelerin de olduğu görülmektedir. Kızıl ve gri renklerin arasına sarı tonların koyulmasıyla zıtlık yaratılmıştır. Bu zıtlıkların tekrarlanması armoni oluşmasını sağlamıştır.

Sıcak ve soğuk tonlar bir arada kullanarak denge oluşturulmaya çalışılmıştır. Jantların arasından geçen kablolar, materyallerin birbirine geçtiğini ve yerleştiğini göstermektedir. Tamamen üst üste ve alt alta oluşan bu yığın, nesnelerin paslanmış, çürümüş ve tamamen doğaya hapsedilmiş halini yansıtmaktadır. Gri tonlardaki hava, temiz havanın bittiğini vurgulamaktadır.



Resim 2.7: “Yığın”, Tuval Üzerine Yağlıboya, 90×120 cm, 2018.

Resim 2.7: Bu çalışmada doğaya bırakılan boru yığını gözlemlenip resimsel olarak ele alınmıştır. Resim 2. (1), (5), (6) çalışmalarında da boruların yer alması birbirinin devamı niteliğindedir. Bütün olarak baktığımızda birbirinin benzerleri olan nesnelere, ritimsel halde uyumlu gözükmetedirler. Ritmi sadece borularda değil, arkalarda olan tahta parçalarının ve en arkada olan demir çitlerin yan yana devam ediyor olmasıyla da ortaya koymuştur. Ritimle birlikte, farklı formların, renklerin ve biçimlerin de yer alması sağlanmıştır. Metal ve ahşap gibi farklı malzemelerin bir araya koyulmasıyla zıtlık yaratılmak istenmiştir. Birçok malzemenin bir arada bulunmasıyla, renklerin ve biçimlerin kendi aralarındaki ahenkli olması armoniyi göstermektedir. Tahta parçaları, demir yığınları ile birlikte bütünleşen metal borular, çevreyi kirletmiş ve bozmuş olarak resmedilmiştir. Soğuk tonların hâkim olduğu resim, renk ve biçimlerle uzak-yakın ilişkisini perspektif yakalanarak yapılmıştır. Resimde, yatay-dikey ilişkisi dengede tutularak yığın halinde çalışılmıştır. Resmin biçimsel hareketini, çizgilerin, renklerin, tonların, dokuların ve biçimlerin özelliklerini bir araya toplayarak espas oluşturulmuştur. Nesnelere, daha flu, gri, sisli gibi olduğu gösterilerek, içeriğinde olan borular daha detaylı yapılmıştır. Önden arkaya doğru gidildiğinde atık malzemelerin çevreyi soluklaştırdığı gözükmetedir. Bu imgede bilerek koyulan atıkların, tesadüfi olarak yerleştiği görülür. Zamanla ne hale geldiği gösterilip, renklerin de bu anlayışla yapıldığı söylenilebilir. Buda doğal ortamın atıksal malzemeler içinde tuhaf ve eğreti gözüküğünü göstermektedir. Paslanmaya yüz tutmuş bu borular, doğanın bir parçası haline gelmeye yaklaşmıştır.



Resim 2.8: “Yığın”, Tuval Üzerine Akrilik-Yağlıboya, 100×120 cm, 2019.

Resim 2.8: Dik bir tuvale yapılan bu çalışma, doğaya bırakılmış saman yığınlarından oluşmaktadır. Resim 2. (3), (6), (7) çalışmalarında birbirinin benzerleri olan nesnelere yapılmıştır. Bu resimde de aynı nesnenin birçok formda yapıldığı gözükmektedir. Birbirlerinin benzerleri olan bu yığınlardaki, dokularla, çizgilerle ve renk tonlarıyla ritmsel bir form yakalanmak istenmiştir. Rastgele bırakılan tek tipten oluşan bu nesnelere, tuvale dağınık biçimde yerleştirilmiş, perspektif açıdan uzak-yakın, açık-koyu ilişkisi kurularak yapılmıştır. Bir arada bulunan saman balyalarının bir kaç farklı yerlere konularak, kompozisyon dengede tutulmaya çalışılmıştır. Bu nesnelere farklı boyutlarda yapılarak, kendi aralarında bir uyum sağlanmıştır. Bu uyum, biçimlerin yatay, dikey, çapraz gelmesiyle kendi aralarında kontrast oluşturmaktadır. Ön plana koyulan iki balya saman ise, gerilim yaratmaktadır. Renklerin ve biçimlerin benzerlik yönünden uyumu armoniyi göstermektedir. Sarı tonların hâkim olduğu bu

çalışma, arka biçimin sisli, flu olmasıyla kapalı bir hava görünümünde olup, balya yığınlarını daha net şekilde ön plana çıkarmıştır. Yığınların, çevreyi tamamen kapladığı görülmektedir. Bu da hâkimiyetin saman yığınlarında olduğunu göstermektedir. Şekil ve biçimleriyle kendini tamamlayan saman balyaları; renk, yön, oran, form, çizgi gibi elemanlarla nesnelere birbiriyle uyumlu olması yönünden bütünlük sağlamıştır.

Bu yığın, toplumun bir ürünü olan kullanım nesnelere olarak karşımıza çıkmaktadır. Saman balyaları, doğayla bir bütün olmasına rağmen doğayı kalabalıklaştırdığı, düzensizleştirdiği ve çevre kirliliğine yol açtığı düşünüldüğü için çalışılmıştır.



Resim 2.9: “Yığın”, Tuval Üzerine Yağlıboya, 100×140 cm, 2019.

Resim 2.9: Yatay bir tuvalin ortasına yerleştirilen nesnelere, farklı atıkları bir arada toplamıştır. İç içe geçmiş ve dağılmış görüntü, karmaşanın, kalabalık olduğunu göstermektedir. Farklı hareketlerde olan bu resim, çizgilerin, renklerin, tonların, lekelerin, dokuların ve biçimlerin özelliklerini bir araya toplayarak espas oluşturulmuştur. Yatay-dikey biçimlerle de, dengeli bir kompozisyon oluşturulmaya

çalışılmıştır. Resmin orta kısmında, dik bir şekilde yapılan beyaz renkteki demir, arka planda flu görünümdeki çizgilerle bütünlük sağlanmak istenmiştir. Açık ve koyu renkler kullanılarak resme derinlik kazandırılırken, demir, metal, plastik, tahta gibi materyal malzemelerle zıtlık yaratılarak dengelenmiştir. Atıksal nesnelere birbiriyle olan renk tonlarıyla uyum sağlanmıştır. Ön taraftaki birbirine dolanmış demir zincirlerle malzemelerin karışık olduğu gösterilmiştir Doğayla tezat düşen bu nesnelere, detaylı bir şekilde ele alınmış, çevreyi puslu bir görüntüde bıraktığı izlenimi verilmiştir. Toplu haliyle gözükken yığın, dışına dağılan hortum ve borular, tenekenin daha uzakta olması tuvalin içinde kontrast ve gerilim yaratmıştır. Kahverengi tonların hâkim olduğu bu resimde, sarı çöp tenekesi ve uzağa giden kızıl- kırmızı renkteki tenekenin ahengiyle armoni oluşturulmuş, kompozisyon da güçlü ve bütün hale getirilip dengelenmeye çalışılmıştır. Ön tarafta, nesnelere, ayrıntılı bir şekilde yapılırken, arka plana doğru gidildiğinde renklerin giderek soluklaştığı görülür. Resimde, biçimler duygu ve düşünceye göre ele alınıp yapılmıştır. Bu teknik insanların gerçek hayata bakış açısını da sorgulatılmaya çalışılmıştır.

Bazı sanatçıların, tüketim kültürüne kayıtsız kalmadığı çalışmalarında gözlemlenmiştir. Nesnelere katılan anlam ve çağrışımlar düşünce içeriğine göre değişkenlik gösterip, pop sanatçılarıyla birlikte bu algı tamamen hızlı bir boyuta girmiştir. Popüler tüketimi başarılı bir şekilde yansıtanlar arasında olan sanatçılardan biride Tomas Sanchez'dir. Hayali doğa yapan sanatçı, bazı eserlerinde sanayi çağıyla birlikte gelen atıksal nesnelere doğada ifade etmeye çalışmıştır. Genellikle puslu bir havanın içinde yaptığı çöp birikintileri, hurdalık yığınları vb. çalışmalarının bu tez konusundaki çalışmalarla örtüştüğü ve benzerlik gösterdiği gözlenmektedir. Bu bağlamda Resim 2.9'a daha yakın çalışıldığı benzerlikleriyle görülmektedir. Tomas Sanchez'in yaptığı çalışmada, yeşil bir doğa ortamının tam ortasına yaptığı atık nesnelere (Resim 2.10). Güzel bir atmosferin içinde kirlilik olarak gözükken bu paslanmış, kırılmış parçalar eğreti durmaktadır.

Ağaçlık olan bu çevrede, farklı biçimlerin resmin tam odak noktasına koyulduğu gözlemlenmektedir. Tuğlalar, plastik borular, kutular, kâğıtlar, parçalanmış metal eşyalar gibi atık nesnelere, yatay, yuvarlak, çapraz renk ve tonlarıyla bir ritim yakalanmıştır. Biçimlerin etrafa saçıldığı, parçalandığı görülmektedir. Zamanla bu atıkların her yere dağılacağı izlenimi verilmektedir. Ön planda daha detaylı yapılan

nesnelerin, arka plana doğru gidildiğinde soluklaştığı görülmektedir. Açık-koyu değerlerle resme derinlik katılmış, farklı biçimlerle zıtlık yaratılarak uyum sağlanmıştır. Renk, açı, ışık tonu, çizgi, oran, doku, biçim vb. karşıt değerleri ele alarak, bütünlük sonucunda denge oluştuğu görülür. Sisli ve gri tonlarda olan havanın, atıksal nesnelere yüzünden yapıldığı düşünülmektedir. Bu atıkların milyon yıl ya da daha fazla süre geçmesi halinde bile doğada kalacağı bir gerçektir.



Resim 2.10: Tomas Sanches, “Basurero”, Kağıt Üzerine Karışık Teknik, 36×50 cm, 1982.

Teknolojinin hızla geliştiği ve yayıldığı bir zamanda endüstrinin yaratmış olduğu kentler sonucu, rahat kolay yaşamı doğurmuş ve herkesi kendine bağlamıştır. Kolay ve rahat yaşamın sonucu olarak işte bu kullanım nesnelere, atıklar ortaya çıkmıştır.



Resim 2.11: “Yığın”, Tuval Üzerine Yağlıboya, 80×100 cm, 2019.

Resim 2.11: Orta ebatta yapılan bu çalışmada, ortak yaşam alanının tam ortasında görülen atıksal malzemeler yansıtılmıştır. Her çalışmada olduğu gibi herhangi bir yerde gözlemlenerek, resimsel ifadeyle yansıtılmaya çalışılmıştır. (Resim 2.9)’da olduğu gibi, karışık objelerin yer aldığı bu kompozisyonda da, çoraklaşmış hale gelen çevrenin ortasına yerleştirilmiş nesnelere bulunmaktadır. Bitkilerin giderek yok olduğu gösterilmiş, borular, lastikler, kâğıtlar, tahta ve demir parçaları gibi biçimler bir arada kullanılarak kompozisyon oluşturulmuştur. Bu kompozisyonda, orta kısımdaki boruların yatay bir şekilde koyulması diğer açılarda olan biçimlerle denge oluşturmuştur. Resim çalışmasında, fırçayla yapılan darbelerle çizgilerin olduğu gösterilerek, uzun-kısa, kalın-ince, yan-dik açılarla yapılan nesnelere bir üslup yaratılmaya çalışılmıştır. Renk, ışık, doku, çizgi, oran biçim vb. karşıt değerleri ele alarak, bütünlük sağlanmıştır. Ön plana bakıldığında otların arasında kâğıt parçası ve demir çubuklar yer almaktadır. Bu biçimler, kontrast niteliğindedir. Daha nötr renklerin kullanıldığı bu çalışmada, mavi renkteki demir yığınları ve kırmızı plastik kapakla birlikte armoni yakalanmaya

alıřılmıřtır. Arka planda ise, bulutların arasındaymıř gibi yapılan lastikler, borular ve demir parasının giderek soluklařtıđı grlmektedir. Arka kısımda yer alan bu atıkların, devamı olduđu izlenimi verilmek istenmiřtir. alıřmada, nesnelerin kendi aralarındaki uyuma dikkat edilmiřtir. Resimde, dođa daha flu, dokusuz renklerle tasvir edilerek; dođanın zamanla yok olduđu ve p nesnelерinin n plana yerleřtiđi gsterilmektedir.

SONUÇ

Çalışmaların başlangıcından itibaren rastlantı sonucu yığılmış nesnelere üzerinden yola çıkılmıştır. Nesnelere zamanla değişime uğrayarak, farklı bir hâl aldığı görülmüştür. Tüketimle birlikte gelen atıksal malzemelerin çeşitliliği, konunun kendisini belirlemiştir. Bu atıksal malzemelerin tüketimle birlikte artan çeşitliliği ve yoğunluğu, sürekli farklı nesnelere konu edinme arayışı içinde olmayı sağlamış ve anlatım biçimlerinin şekillenmesinde önemli bir yer tutmuştur.

Önceden doğal olan birçok şeyin günümüzde bozulduğu gözlemlenmiş ve bunun nedenleri ve tarihi araştırılmıştır. Sanayileşme, fabrikasyonlaşma, köyden kente göç, beraberinde gelen düşünce değişimleri, ekonomik sebepler, çevresel faktörler vb. gibi etkenlerin topluma kattığı değişimler ele alınmıştır. İfade edilen bu konunun günümüz çağının bir sorunu olduğu anlaşılmış, geçmişten gelen bazı yeniliklerin zararları görülmüştür. İnsan elinin sürecinden geçen bu olgunun giderek daha sıkıntılı bir hale gelmesi evreni sona doğru sürüklemeye başlamıştır.

Bu tez kapsamında toplam 9 adet uygulama çalışması yapılmıştır. Atık nesnelere (yığınlaşma), yeni fikirler ve yeni arayışların ortaya çıkmasına olanak sağlamıştır. Bu fikirler, biçimlerin dokularında, renklerinde ve formlarında doğal bir değişkenlik göstermesi sonucu düşüncelerin şekillenmesinde önemli bir yer tutmaktadır. Bu araştırmalarla birlikte nesnelere düşüncelere açtığı alanlarda yeni arayışlara girilmiş, böylece duyulan heyecan ve hissedilen duygular tuvalde yerini almıştır. Bu nedenle tez kapsamında yapılan her çalışma bu doğrultuda ele alınmıştır. Ele alınan yığınlar, özgün resimsel bir dille ifade edilirken biçimlerin çağrıştırdığı kavramlar çalışmalara yol gösterici olmuştur. Her bir araştırma yeni duyguları ortaya çıkarmış, tuvale yansıdığı yaklaşımlar sürpriz sonuçlar kazandırmıştır. İlk resimlerdeki hırçın ve karışık teknikler yerini daha sakin renklere ve çizimlere bırakmıştır. Yapılan her çalışma, nesnelere ilgili yeni düşünceler yaratmış, resmin içerisinde beklenmedik yerlere götürerek dinamik etkiler hissettirmiştir.

Uygulama çalışmalarında, nesnelere belirli bir düzen içinde oluşturularak, eskizler yapılmıştır. Tuval üzerine yağlı boya tekniğiyle uygulanan çalışmalarda; nesnelere içsel duygularla yaklaşılarak, içerik yönünden çeşitli malzemelerle zenginlik katmaya çalışılmıştır. Gündelik yaşamda olan sıradan kullanım nesnelere, resimde

sanatsal bir üslupla ifade edilmesine gayret gösterilmiştir. Resim çalışmalarında genel olarak doğayı flu bir şekilde yapıp, ön planda atıksal nesnelere yer verilmiştir. Karışık hurda, çöp haline gelen ve doğaya bırakılmış nesnelere, farklı tonlar ve dokularla resmedilmeye çalışılmıştır. Resimlerde, çizgi ve renkle biçimlerin tekrarı ve farklı hareketleriyle ritim oluşturulmaya çalışılmıştır. Nesnelere birbirleriyle olan zıtlıklarıyla da armoni oluşturulmuştur. Kompozisyonda malzemelerin karşıt değerleri (renk, açı, ışık tonu, çizgi, oran, biçim vb.) ele alınarak bütünlük oluşturulup dengede tutulması sağlanmıştır. Resimlere farklı ve çeşitli fikirler katarak, sınırsız duygular elde edilmiştir.

Özgün bir resimsel dil anlayışıyla yola çıkarak yapılan resimlerde, tüketim kültürü sorununu araştırarak yeni fikirler ve düşünceler kazanılmıştır. Konunun ele alınmasıyla birlikte her nesne yeni bir ifade, her yığın yeni bir buluş ve heyecan yaratmaktadır. Sorunlar araştırılıp, gündeme getirildiği zaman, daha bilinçli, duyarlı hareket edildiği görülmüştür. “Yığın”, sınırsız düşüncelere sürüklerken, geniş yelpazesıyla de farklı fikirlere ve duygulara ışık tutmaktadır.

KAYNAKÇA

- Antmen, A., (2009), 20. Yüzyıl Batı Sanatında Akımlar, (3. Baskı), Sel Yayıncılık, İstanbul.
- Barthes, R., (2005), Gösterge bilimsel Serüven (Çev. Mehmet Rıfat - Sema Rıfat), Yapı Kredi Yayınları, İstanbul.
- Bernard, E., (2001), Cezanne Üzerine Anılar (Çev. Kaya Özsezgin), İmge Kitapevi Yayınları, Ankara.
- Bigalı, Ş., (1999), Resim Sanatı, Minpa Matbaacılık, Ankara.
- Cabanne, P., (1999), Modernizmin Serüveni, Yapı Kredi Yayınları, İstanbul.
- Charles, V., – Manca, J., – Mcshane, M., – Wigal, D., (2012), 1000 Muhteşem Resim (Çev. Nurettin Elhüseyni), Yapı Kredi Yayınları, İstanbul.
- Çalışkan, C., (2018) *Yığın Kavramı Üzerine Görsel Çözümler*, (Yüksek lisans tezi), Hacettepe Üniversitesi, Resim Anasanat Dalı, Ankara (Türkiye).
- Daix, P. and J. Rosselet, (1979), Picasso: The Cubist Years, Thames ve Hudson, Ltd Yayınları, Londra.
- Erden, O., (2012), Çağdaş Sanat Hakkında Bilmemiz Gereken Her Şey, Copyright Doğan Burda Dergi Yayıncılık ve Pazarlama A.Ş. Tempo, İstanbul.
- Erden, O., (2012), Modern Sanat Hakkında Bilmemiz Gereken Her Şey, Copyright Doğan Burda Dergi Yayıncılık ve Pazarlama A.Ş. Tempo, İstanbul.
- Eroğlu, Ö., (2014), Sanatın Tarihi, Tekne Yayınları.
- Farthing, S., (2012), Sanatın Tüm Öyküsü (Çev. Gizem Aldoğan, Firdevs Candil Çulcu), Hayalperest Yayınevi, Çin.
- Frever, H., (2014), Sanayi Çağı (Çev. Bedia Akarsu-Hüseyin Batuhan), Doğu Batı Yayınları, Ankara.
- Gamard, B. E., (2000), Kurt Schwitters Merzbau: The Cathedral Of Erotic Misery (Erotik Sefalet Katedrali), (5. Baskı), Princeton Mimarlık Basını.
- Germaner, S., (1997), 1960 Sonrası Sanat, Kabalcı Yayınevi, İstanbul.

- Grzymkowski, E., (2017), Sanat 101, (4. Baskı), Say Yayınları, İstanbul.
- Hodge, S., (2016), Geçekten Bilmemiz Gereken 50 Sanat Fikri, Domingo Yayınevi, Altıncı Basım, İstanbul.
- Honour, H., ve John F., (2015), Dünya Sanat Tarihi, (1. Baskı), Alfa Yayınları, İstanbul.
- Huyghe, R., (1962), Kunst And Seele (Sanat ve Ruh), Droemer/Knaur.
- İpşiroğlu, Nazan ve M. İpşiroğlu, (2012), Sanatın Tarihi, Hayalperest Yayınevi, İstanbul.
- Karabıyık, Ayfer, <https://Dergipark.Org.Tr/Download/Article-File/308589>, Gsf Sanat Dergisi (12.07.2019)
- Keskin, İ., (2015), Baskı Resimde Alman Ekspresyonizmi (Dışavurumculuk) ve Litografi Sanatına Yansımaları, Akademik Personel. Kocaeli. Edu. Tr. ss. 3.
- Lynton, N., (2009), Modern Sanatın Öyküsü, Remzi Kitapevi, İstanbul.
- Michelet, R., (1967), Fransız İhtilali Tarihi, M.E.B, İstanbul.
- Nejat, Dr. F., (2008) *Eczacıbaşı Sanat Ansiklopedisi*, (2. Baskı), Yem Yayın, İstanbul.
- Nicholas, P., (1957), Wegberciter Moderner Formgebung (Modern Tasarımın Öncüsü), Hamburg Rowohlt, Almanya.
- O' Doherty, B., (2010), Beyaz Küpün İçinde (Çev. Ahu Antmen), Sel Yayıncılık, İstanbul.
- Rifat, S., (2005) "Kolektif", *Türk Dil Kurumu Türkçe Sözlük*, Akşam Sanat Okulu Matbaası, (10. Baskı), Ankara.
- Rifat, S., (2005) "Yığın", *Türk Dil Kurumu Türkçe Sözlük*, Akşam Sanat Okulu Matbaası, (10. Baskı), Ankara.
- Tunick S., Fotoğraf. <https://www.spencertunick.com/> (05.07.2019)
- Turani, A., (1988), Çağdaş Sanat Felsefesi, Varlık Yayınları, İstanbul.
- Turani, A., (2012), Dünya Sanat Tarihi, Hayalperest Yayınevi, İstanbul.
- Ulutaş, G., Ü., (2016) *Özne Nesne İlişkisi Bağlamında Yığın Nesnelere*, (Sanatta yeterlilik tezi), Hacettepe Üniversitesi, Resim Anabilim Dalı, Ankara (Türkiye).

- Yaşar, M., (2003) *Kullanım Nesneleri Üzerinde Resimsel Yorumlamaları*, (Sanatta yeterlilik tezi), Hacettepe Üniversitesi, Resim Anabilim Dalı, Ankara (Türkiye).
- Yaşar, M., “Tüketim Toplumu Ve Sanat İlişkisi”, *Elektronik Sosyal Bilimler Dergisi* (Bahar), 2006, ss.115.
- Yüret, Z.,(2013) *Yaşamdaki Nesnelere Sanat Eserine Dönüştürülmesi*, (Yüksek lisans tezi), Marmara Üniversitesi, Resim Anabilim Dalı, İstanbul, (Türkiye).

GÖRSELLERİN ALINDIĞI İNTERNET ADRESLERİ

- Ahmet Doğu İpek, “**Bina Pornosu X**”, (Erişim Tarihi: 23.08.2019).
<http://www.sanatorium.com.tr/tr/artfair/detail/contemporary-istanbul-13/18>
- Andy Warhol, “**Campbel Kutuları**”, (Erişim Tarihi: 16.06.2019). <http://bayaiyi.com/andy-warholun-32-campbells-soup-cans-resmi/>
- Andy Warhol, “**Coca Cola Şişeleri**”, (Erişim Tarihi: 24.08.2019). <http://www.lalovingcup.com/do-the-calimocho/bottles-of-coca-cola-andy-warhol-1962-2/>
- Andy Warhol, “**Brillo Kutuları**”, (Erişim Tarihi: 13.07.2019). <https://psikologo.com/sanat-kuramlari/>
- Chris Jordan, “**Plastik Şişeler**”, (Erişim Tarihi: 23.08.2019). <https://tr.odwebdesign.net/non-trashy-recycled-and-trash-art/>
- Edouard Manet, “**Kırda Öğle Yemeği**”, (Erişim Tarihi: 04.06.2019). <https://www.pivada.com/edouard-manet-kirda-ogle-yemegi>
- Fernandez Arman, “**Dolu**”, (Erişim Tarihi: 24.08.2019). <http://punkvanguard.altervista.org/arman-le-plein.html>
- Fotoğraf Çekimi, “**Karşıda Frederick Law Oolmsted ve Calvert Vaux, Central Park**”, (Erişim Tarihi: 02.06.2019). <file:///C:/Users/mpmyo/Desktop/dfd.jpg>
- Fotoğraf Çekimi, “**Market de Coca Cola Reyonu**”, (Erişim Tarihi: 11.08.2019). <https://www.devgross.com.tr/reyon/icecekler>
- Fotoğraf Çekimi, “**Markette Hazır Ketçap ve Çorba Reyonu**”, (Erişim Tarihi: 10.08.2019). <http://www.asyamarket.com/Galeri>

- Fotoğraf Çekimi, “**New York’taki Kiralık Apartmanlar**”, (Erişim Tarihi: 10.08.2019).<http://www.openaccess.hacettepe.edu.tr:8080/xmlui/handle/11655/4645>
- Georges Braque, “**Le Courier**”, (Erişim Tarihi: 13.06.2019). <http://cubismsite.com/synthetic-cubism/>
- Karl Friedrich Schinkel, “**Sendika Caddesi, Ancoats, Manchester, İngiltere, Cephesi kanala bakan Mcconnel ve Murray Fabrikaları ile birlikte**”, (Erişim Tarihi: 02.06.2019). <file:///C:/Users/mpmyo/Desktop/fg.jpg>
- Kurt Schwitters, “**Asil Hanımefendiler İçin Konstrüksiyon**”, (Erişim Tarihi: 15.06.2019). E-Shop Sanat Tarihi Eleştiri, Çeviri: Ufuk Kılıç, <https://www.e-shop.com/skopbulten/dadanin-100-yili-kurt-schwitters-merz-dada/3073>
- Kurt Schwitters, “**Nasıl İsterseniz**”, (Erişim Tarihi: 15.06.2019). <file:///C:/Users/mpmyo/Desktop/kj9ğ.jpg>
- Marcel Duchamp, “**Çeşme**”, (Erişim Tarihi: 15.06.2019). <https://mindonart.com/2014/12/23/meraklisina-sanatin-tarihinden-secmeler-1-pisuar-neden-sergilendi/>
- Pablo Picasso, “**Bambulu Ölü Doğa**” (Erişim Tarihi: 13.06.2019). <https://zhrblc.wordpress.com/2013/05/09/yeni-bir-bicimkubizm/>
- Richard Hamilton, “**Günümüzün Evlerini Bu Denli Farklı, Çekici Yapan Nedir?**” (Erişim Tarihi: 15.06.2019). <https://docplayer.biz.tr/51507866-Guncel-sanattakurgusal-kolaj-okumalari-gulfem-karsligil-yuksek-lisans-tezi-resim-anasanat-dali-gazi-universitesi-guzel-sanatlar-enstitusu.html>
- Spencer Tunick, “**Fotoğraf**”, (Erişim Tarihi: 18.06.2019). Fotoğraf. (<https://www.spencertunick.com/>)
- Tomas Sanches, “**Basurero**”, (Erişim Tarihi: 18.07.2019). <http://www.artnet.com/artists/tom%C3%A1s-s%C3%A1nchez/basurero-eHqVE4BeuMyPYeSSkK3ghA2>
- Tomas Sanchez, “**Golgotha’nın Güneyine Doğru**”, (Erişim Tarihi: 18.07.2019). <http://www.cernudaarte.com/artists/tomas-sanchez/>

Tomas Sanchez, “**Hurda Adası**”, (Eriřim Tarihi: 18.07.2019). My Art Magazine:
<http://myartmagazine.com/landscape-paintings-tomas?i=11>

Turan Erol, “**Karřılařma II**”, (Eriřim Tarihi: 22.08.2019). http://sergirehberi.com/sergi_detay.aspx?isler=&t_id=&s_id=3569&q=Turan-Erol-Resim-Sergisi-Hacettepe-Sanat-Muzesi